

ПАСПОРТ ПАМЯТНИКА ПРИРОДЫ

1. Наименование объекта: *водопад Текелю.*

2. Статус объекта: *региональный – с 1996 г.*

3. Местоположение объекта:

Район: *Усть-Коксинский.*

Населенный пункт: *с. Тюнгур.*

Поверхностный водный объект: *р. Текелю, правый приток р. Аккем.*

Географическая привязка: *Катунский физико-географический район Центрально-Алтайской провинции, в 2 км от устья р. Текелю – правого притока р. Аккем (бассейн р. Катунь), в 25 км юго-восточнее с. Тюнгур Усть-Коксинского района.*

Координаты центра ООПТ: *49°58'40" с.ш. 86°32'59" в.д.*

4. Характеристика объекта как природного комплекса:

Ландшафтная: *в районе памятника развиты горно-лесные ландшафты, представленные березово-лиственничными лесами с подлеском из кустарников в каньонообразных бортах долины р. Текелю, сменяющиеся вверх субальпийскими лугами и горной тундрой.*

Климатическая: *для района памятника природы характерен резко континентальный климат. Средняя температура января -17-18°C, июля +10-18°C, годовая сумма осадков 550 мм.*

Гидрологическая: *река Текелю имеет преимущественно ледниковый режим питания. Уклоны реки от 20 до 130 м/км. Максимальный расход воды в конце лета. Модуль максимального речного стока в районе составляет 300 дм/км². Вода реки пресная карбонатного класса (минерализация 200 мг/л).*

Водопад представляет собой падун высотой 60 м приустьевой части правого притока р. Текелю, падающий с уступа в каньон реки.

Геологическая: *памятник природы расположен в центральной части Холзунско-Чуйской структурно-формационной зоны, сложенной терригенными породами среднего и верхнего кембрия (песчаники, сланцы, реже конгломераты), реже мелкими интрузиями основного состава.*

Гидрогеологическая: *ООПТ находится в центральной части Холзунско-Чуйского гидрогеологического блока с комплексом подземных вод жильного и трещинного типов.*

Геоморфологическая: *памятник природы приурочен к троговой долине р. Текелю на северном макросклоне центральной части Катунского хребта, имеющей на участке ООПТ каньонообразный профиль.*

Почвенная: *на участке памятника природы развиты горно-лесные, горно-луговые и реже горно-тундровые почвы.*

Рекреационная: район водопада Текелю обладает высоким рекреационным ресурсом для любителей активного отдыха, посещающих его на туристических маршрутах по природному парку "Белуха".

5. Описание объекта:

Водопад Текелю, один из крупнейших водопадов Горного Алтая, находится на северном макросклоне Катунского хребта, в долине одноименной реки на территории Усть-Коксинского района Республики Алтай. Водопад представляет собой правый приток р. Текелю, падающий с уступа высотой 60 м в каньон реки Текелю (рис. 1).

В районе памятника развиты преимущественно терригенные и зеленосланцевые породы среднего и верхнего кембрия. Климат района суровый с продолжительной холодной зимой и коротким летом с дождями и снегопадами. Среднегодовая норма осадков около 550 мм.

В долине р. Аккем лесной пояс представлен березово-лиственничными лесами с разнообразным подлеском из кустарников. Высокогорные осоково-пушициевые болота сменяются переходяют в субальпийские заболоченные луга, затем следуют горная тундра, каменистые осыпи и скалы. В районе водопада обитает ряд охотничье-промысловых видов: косуля, марал, волк и др.

6. Состояние объекта на момент обследования: удовлетворительное. Из-за удаленности и труднодоступности территория памятника природы в целом не нарушена.

7. Традиционное использование территории, на которой находится памятник: рекреация.

8. Описание границ объекта и его охранной зоны: граница памятника природы "Водопад Текелю" определяется водоохраной зоной р. Текелю шириной 100 м на расстоянии 100 м выше и ниже водопада.

9. Площадь объекта: 3.1 га.

10. Площадь охранной зоны объекта: охранная зона не выделена.

11. Режим охраны: круглогодичный.

12. Режим посещения: свободный.

13. Владелец либо арендатор земельного участка, на котором находится памятник природы и его охранная зона (наименование, их юридические адреса): ГУ РА "Усть-Коксинское лесничество", 649490 Республика Алтай, с. Усть-Кокса, ул. Советская, 4.

14. Антропогенное воздействие: незначительное, сезонное, в основном, в летнее время со стороны посетителей, проявляющееся в замусоривании и в различных нарушениях почвенно-растительного покрова.

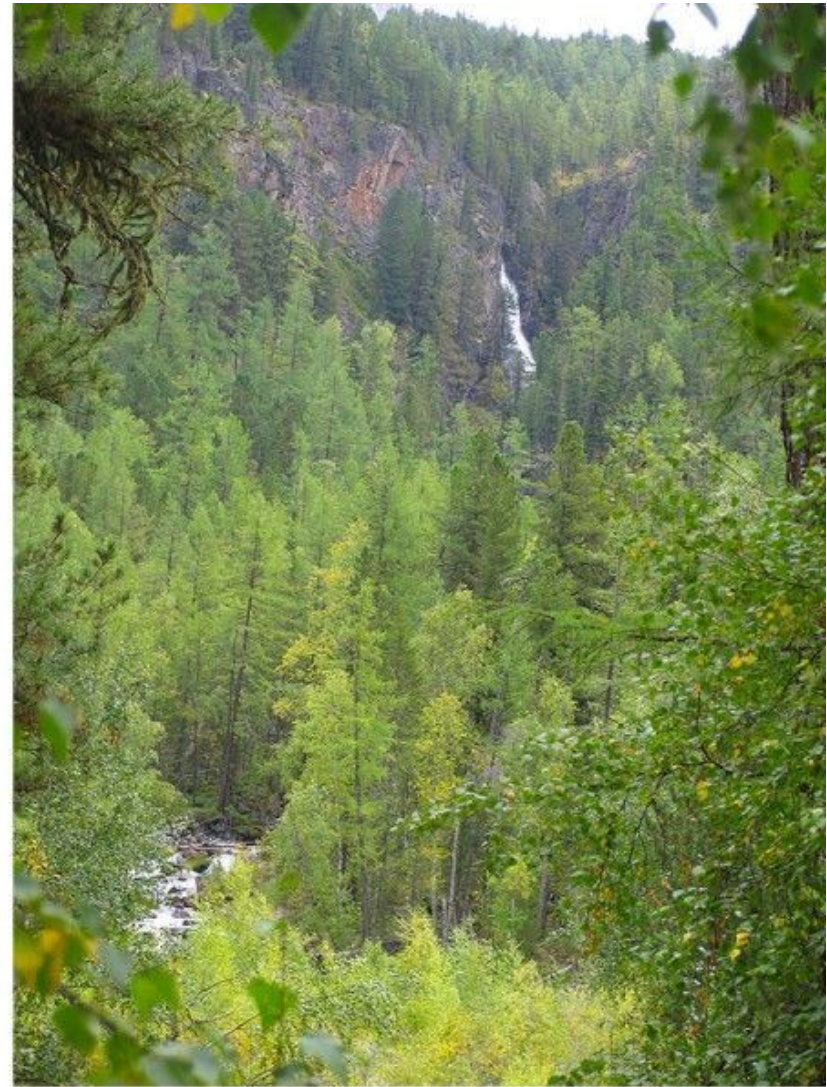
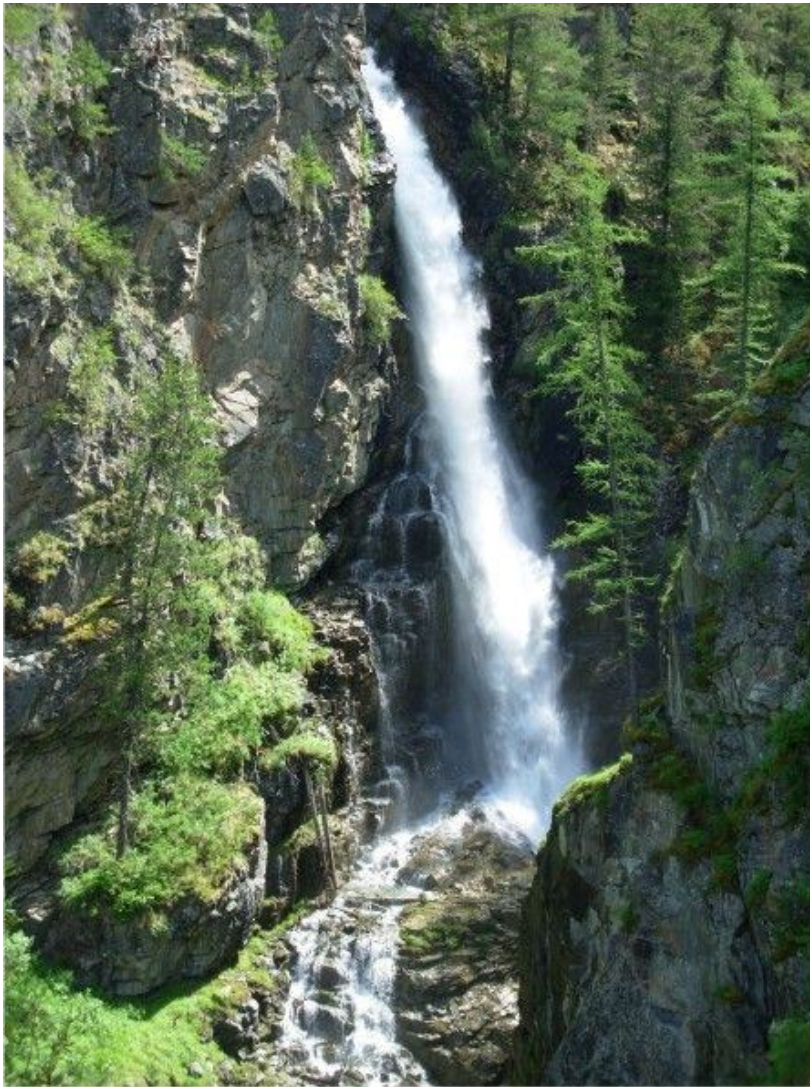


Рис. 1 Памятник природы республиканского значения “Водопад Текелю”

15. Историческая ценность: *не имеет.*

16. Необходимые мероприятия по охране памятника природы: *соблюдение мер, предусмотренных положением об особо охраняемых природных территориях; повышение уровня организации туризма; экологическое просвещение туристов.*

17. Режим охраны памятника природы: *в соответствии с "Положением о режиме охраны памятника природы республиканского значения "Водопад Текелю", утвержденного постановлением Правительства Республики Алтай от "___" _____ 2011 г. № ___ (прилагается).*

18. Наименование государственного органа, выдавшего паспорт:
Министерство лесного хозяйства Республики Алтай

Министр _____ М.А. Терехов "___" _____ 2011 г.
(подпись руководителя)

М.П.

19. Наименование лица, взявшего на себя обязательство по охране памятника природы и обеспечению установленного для него режима:

*Бюджетное учреждение Республики Алтай "Природный парк "Белуха"
649473 Республика Алтай, Усть-Коксинский район, с. Тюнгур.*

Директор _____ Сайланкин И.В. "___" _____ 2011 г.
(подпись руководителя)

М.П.

ОПИСАНИЕ ГРАНИЦ памятника природы республиканского значения “Водопад Текелю”

Граница памятника природы "Водопад Текелю" определяется водоохраной зоной р. Текелю шириной 100 м на расстоянии 100 м выше и ниже водопада.

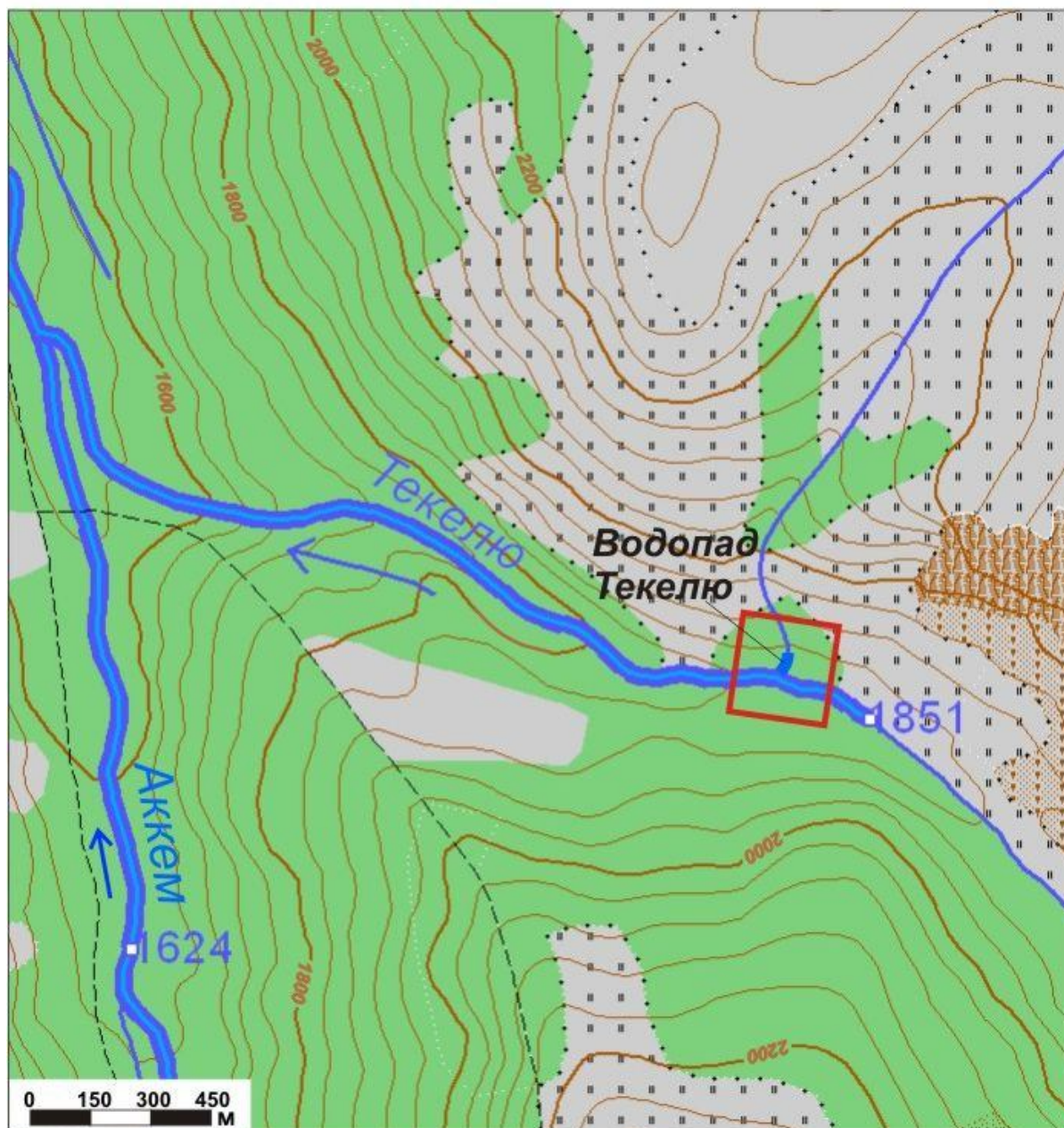


Рис. 1 Схема нахождения памятника природы “Водопад Текелю”