

СОВЕТ МИНИСТРОВ РЕСПУБЛИКИ КРЫМ**ПОСТАНОВЛЕНИЕ**

от 3 февраля 2021 г. N 57

**О ВНЕСЕНИИ ИЗМЕНЕНИЙ В ПОСТАНОВЛЕНИЕ СОВЕТА МИНИСТРОВ
РЕСПУБЛИКИ КРЫМ ОТ 28 НОЯБРЯ 2017 ГОДА N 635**

В соответствии с Федеральным законом от 14 марта 1995 года N 33-ФЗ "Об особо охраняемых природных территориях", статьями 83, 84 Конституции Республики Крым, Законом Республики Крым от 10 ноября 2014 года N 5-ЗРК/2014 "Об особо охраняемых природных территориях Республики Крым", статьями 28, 41 Закона Республики Крым от 29 мая 2014 года N 5-ЗРК "О системе исполнительных органов государственной власти Республики Крым", распоряжением Совета министров Республики Крым от 5 февраля 2015 года N 69-р "Об утверждении Перечня особо охраняемых природных территорий регионального значения Республики Крым", в целях совершенствования государственного управления и контроля в области организации и функционирования особо охраняемых природных территорий Республики Крым Совет министров Республики Крым постановляет:

Внести изменения в постановление Совета министров Республики Крым от 28 ноября 2017 года N 635 "О создании особо охраняемой природной территории регионального значения Республики Крым государственного природного заказника "Красная Заря", изложив приложение к нему в новой редакции (прилагается).

Председатель Совета министров
Республики Крым
Ю.ГОЦАНЮК

Приложение
к постановлению
Совета министров
Республики Крым
от 28.11.2017 N 635
(в редакции постановления
Совета министров
Республики Крым
от 03.02.2021 N 57)

ПОЛОЖЕНИЕ**О ГОСУДАРСТВЕННОМ ПРИРОДНОМ ЗАКАЗНИКЕ РЕГИОНАЛЬНОГО ЗНАЧЕНИЯ
РЕСПУБЛИКИ КРЫМ "КРАСНАЯ ЗАРЯ"****1. Общие положения**

1.1. Государственный природный заказник регионального значения Республики Крым "Красная Заря" (далее - Заказник) является особо охраняемой природной территорией регионального значения Республики Крым.

1.2. Заказник имеет профиль биологического (ботанического) и предназначен для сохранения и восстановления редких и исчезающих видов растений и животных.

1.3. Заказник создан без ограничения срока действия.

1.4. Заказник находится в ведении Министерства экологии и природных ресурсов Республики Крым (далее - Минприроды Крыма).

1.5. Управление Заказником, оказание рекреационных услуг и услуг по обеспечению функционирования Заказника, а также выполнение мероприятий по сохранению биологического разнообразия и поддержанию в естественном состоянии природных комплексов и объектов на территории Заказника осуществляется Государственным автономным учреждением Республики Крым "Бахчисарайское лесное хозяйство" (далее - Учреждение).

1.6. Осуществление деятельности на территории Заказника, не противоречащей режиму особой охраны территории Заказника, установленному настоящим Положением, предварительно согласовывается с Учреждением. В случае несоответствия заявленной деятельности режиму особой охраны территории Заказника, установленному настоящим Положением, Учреждение отказывает в согласовании.

1.7. Общая площадь территории Заказника составляет 328,6553 га.

1.8. Оказание Учреждением платных услуг осуществляется в соответствии с действующим законодательством.

2. Границы Заказника

2.1. Заказник расположен в окрестностях с. Красная Заря и с. Долинное Бахчисарайского района Республики Крым. Заказник состоит из трех основных фрагментов с площадями 121,4144 га, 156,9054 га, 50,3355 га. Все земли находятся на землях лесного фонда в пределах кварталов 14 - 20, 32 - 35 Михайловского участкового лесничества Бахчисарайского лесничества.

С севера территория Заказника граничит посадками сосны крымской и плодовым садом, не доходя до государственного природного заказника регионального значения Республики Крым "Михайловский" и окрестностей сел Красная Заря и Долинное. Восточная граница спускается по склону к границам села Речное. С юга территория ограничена горой Кара-Тау, на территории которой также располагается Государственный природный заказник регионального значения Республики Крым "Михайловский". Юго-западная граница не доходит до административной границы Республики Крым и Севастопольского горсовета, ограничиваясь балкой Колодезной.

Территория граничит с землями Тенистовского и Железнодорожного сельских поселений Бахчисарайского района.

По окраинам сел, за пределами земель лесного фонда, располагаются многочисленные земли сельскохозяйственного назначения, приуроченные к долине реки Кача и Бахчисарайской котловине.

2.2. Границы и особенности режима особой охраны Заказника учитываются при разработке лесохозяйственных регламентов и проектов освоения лесов, планов и перспектив экономического и социального развития, подготовке документов территориального планирования.

2.3. Границы Заказника обозначаются на местности специальными информационными знаками, устанавливаемыми по периметру границ его территории.

2.4. Границы Заказника представлены в приложении 1 к настоящему Положению.

2.5. Сведения о характерных точках границ Заказника представлены в приложении 2 к настоящему Положению.

2.6. Сведения о границах Заказника внесены в Единый государственный реестр недвижимости (учетный номер 90.01.2.81).

3. Цель создания и задачи Заказника

3.1. Заказник создан с целью сохранения в природном состоянии ценного флористического комплекса, охраны и воспроизводства дикорастущих лекарственных, редких и находящихся под угрозой исчезновения растений.

3.2. Заказник создан для выполнения следующих задач:

сохранение и восстановление ценного природного ландшафта Заказника в комплексе с дикорастущей лекарственной и красивоцветущей растительностью;

сохранение, восстановление и воспроизводство редких и находящихся под угрозой исчезновения объектов растительного и животного мира и среды их обитания;

экологическое просвещение;

осуществление разрешенной рекреационной деятельности при соблюдении установленного на территории Заказника режима особой охраны;

осуществление экологического мониторинга;

проведение научных исследований.

4. Режим особой охраны территории Заказника

4.1. На территории Памятника природы запрещается любая деятельность, которая может нанести ущерб природным комплексам и объектам растительного и животного мира, культурно-историческим объектам и которая противоречит его целям и задачам, в том числе:

1) строительство объектов капитального строительства;

2) размещение объектов некапитального строительства, линейных объектов, не связанных с выполнением задач, возложенных на Заказник;

3) проведение мелиоративных и любых других работ, которые могут привести к изменению гидрологического и гидрохимического режимов;

4) засорение и загрязнение территории Заказника и его водных объектов;

5) нарушение естественного состояния водных объектов;

6) пускание палов, выжигание растительности;

7) пользование недрами, за исключением использования подземных вод и родникового стока на территории Заказника, которые используются для целей питьевого и хозяйственно-бытового водоснабжения, при условии отсутствия негативного влияния на природные комплексы и объекты Заказника, при наличии разрешительных документов в соответствии с законодательством Российской Федерации;

8) уничтожение и повреждение форм рельефа и геологических отслоений, сбор образцов горных пород и минералов, остатков ископаемой флоры и фауны (кроме сбора для научных целей в установленном законодательством порядке);

9) размещение скотомогильников, создание объектов размещения отходов производства и потребления, хранение радиоактивных, взрывчатых, токсичных, отравляющих и ядовитых веществ;

10) применение минеральных удобрений, химических и биологических средств защиты растений, стимуляторов роста без согласования в установленном законодательством порядке;

11) движение и стоянка транспортных средств (кроме транспорта Учреждения, экстренных, аварийных и надзорных служб, транспорта для проведения хозяйственных мероприятий по обеспечению функционирования Заказника и мероприятий, связанных с исполнением охотхозяйственных соглашений, заключенных в отношении охотничьих угодий, входящих в границы Заказника), за исключением их движения по дорогам общего пользования и стоянки автотранспорта в специально предусмотренных и оборудованных для этих целей местах;

12) организация лагерей, мест отдыха, установка палаток, солнцезащитных навесов, разведение костров и пользование открытыми источниками огня;

13) уничтожение или повреждение деревьев, кустарников, травянистой растительности;

14) сенокосение и распашка земель;

15) осуществление заготовки и сбора недревесных лесных ресурсов, дикорастущих плодов, ягод, орехов, грибов, других пригодных для употребления в пищу лесных ресурсов, лекарственных растений, за исключением сбора для научных целей, а также заготовки и сбора гражданами таких ресурсов для собственных нужд;

16) уничтожение, добыча и отлов объектов животного мира, за исключением случаев, предусмотренных настоящим Положением;

17) разорение гнезд, нор, сбор яиц и пуха, кроме сбора в научных целях, который проводится в соответствии с требованиями действующего законодательства;

18) обустройство загонов и птичников, прогон, проход и выпас сельскохозяйственных животных;

19) проведение промысловой охоты;

20) нахождение с огнестрельным, пневматическим и охотничьим оружием, за исключением лиц, осуществляющих государственный контроль и надзор, а также лиц, проводящих оперативно-разыскные мероприятия, и случаев, предусмотренных настоящим Положением;

21) нахождение с метательным оружием, капканами и другими орудиями охоты, а также с продукцией добывания объектов животного мира без соответствующих разрешений, предусмотренных действующим законодательством Российской Федерации и Республики Крым;

22) нахождение с собаками охотничьих пород, за исключением используемых при организации мероприятий по охране природных комплексов и объектов, а также при проведении оперативно-разыскных и аварийно-спасательных мероприятий и случаев, предусмотренных настоящим Положением;

23) нанесение на камни и деревья самовольных надписей и знаков;

24) проведение в пределах Заказника археологических исследований без согласования в установленном законодательстве порядке;

25) уничтожение или повреждение информационных и охранных знаков, шлагбаумов, элементов рекреационного благоустройства;

26) рубка, за исключением выборочных рубок, осуществляемых при уходе за лесами, вырубке погибших и поврежденных лесных насаждений, ликвидации последствий стихийных бедствий, расчистке экскурсионных экологических маршрутов, дорог, просек для существующих линейных объектов (в том числе в случае их реконструкции), а также в целях обеспечения противопожарной безопасности, которые проводятся в соответствии с нормативными правовыми актами Российской Федерации и Республики Крым;

27) осуществление мероприятий по борьбе с переносчиками инфекционных заболеваний без согласования в установленном законодательстве порядке.

4.2. На территории Заказника в установленном порядке разрешается:

1) осуществление Учреждением рекреационной и эколого-просветительской деятельности при соблюдении установленного режима особой охраны территории Заказника;

2) проведение научных исследований и производственных практик, использование природных ресурсов в научно-исследовательских целях, не разрушающих окружающую среду и не истощающих биологические ресурсы;

3) размещение объектов некапитального строительства и строительство новых линейных объектов, связанных с выполнением задач, возложенных на Заказник, проведение капитального ремонта и реконструкции существующих объектов капитального строительства, линейных объектов в соответствии с действующим законодательством;

4) восстановительные работы и осуществление мероприятий по предотвращению изменений природных комплексов Заказника в результате негативного антропогенного влияния или стихийного бедствия;

5) осуществление противопожарных мероприятий;

6) проведение любительской и спортивной охоты, охоты в целях регулирования численности охотничьих ресурсов, осуществления научно-исследовательской деятельности, акклиматизации, переселения и гибридизации охотничьих ресурсов, а также содержания и разведения охотничьих ресурсов в полувольных условиях или искусственно созданной среде обитания, которая осуществляется в порядке, предусмотренном действующим законодательством Российской Федерации и Республики Крым;

7) выполнение уборки аварийных деревьев, а также уборки неликвидной древесины в установленном законом порядке;

8) проведение спортивных, экологических акций и мероприятий.

4.3. Юридические лица, индивидуальные предприниматели, заключившие охотхозяйственные соглашения, имеют право осуществлять деятельность в сфере охотничьего хозяйства на территории охотничьих угодий, входящих в границы Заказника, в соответствии с требованиями Федерального закона от 24 июля 2009 года N 209-ФЗ "Об охоте и о сохранении охотничьих ресурсов и о внесении изменений в отдельные законодательные акты Российской Федерации" и принятых в соответствии с ним нормативных правовых актов.

Деятельность, связанная с поиском, отслеживанием, преследованием охотничьих ресурсов, их добычей, первичной переработкой и транспортировкой на территории охотничьих угодий Республики Крым, расположенных в границах Заказника, осуществляется на основании разрешений на добычу охотничьих ресурсов, выдаваемых в установленном законом порядке, и при условии соблюдения ограничений охоты, установленных Правилами охоты, утвержденными приказом Министерства природных ресурсов и экологии Российской Федерации от 24 июля 2020 года N 477 "Об утверждении Правил охоты", а также ограничений охоты, введенных в установленном порядке руководителем высшего исполнительного органа государственной власти Республики Крым.

4.4. На территории Заказника хозяйственная и иная деятельность осуществляется с соблюдением настоящего Положения, Требований по предотвращению гибели объектов животного мира при осуществлении производственных процессов, а также при эксплуатации транспортных магистралей, трубопроводов, линий связи и электропередачи, утвержденных постановлением Правительства Российской Федерации от 13 августа 1996 года N 997, и требований по предотвращению гибели объектов животного мира при осуществлении производственных процессов, а также при эксплуатации транспортных магистралей, трубопроводов, линий связи и электропередачи на территории Республики Крым, утвержденных постановлением Совета министров Республики Крым от 8 августа 2016 года N 382.

5. Виды разрешенного использования земельных участков на территории Заказника

5.1. Согласно приказу Министерства экономического развития Российской Федерации от 1 сентября 2014 года N 540 "Об утверждении классификатора видов разрешенного использования земельных участков" допускаются следующие виды разрешенного использования земельного участка на территории Заказника:

основной вид разрешенного использования:

охрана природных территорий (9.1);

заготовка лесных ресурсов (10.3);

вспомогательные виды разрешенного использования:

обеспечение научной деятельности (3.9), кроме размещения объектов капитального строительства;

природно-познавательный туризм (5.2), кроме размещения объектов капитального строительства;

историко-культурная деятельность (9.3).

6. Организация охраны территории Заказника

6.1. Государственный надзор в области охраны и использования особо охраняемых природных территорий осуществляется Минприроды Крыма при осуществлении регионального государственного экологического надзора в соответствии с законодательством Российской Федерации, Республики Крым в порядке, установленном Советом министров Республики Крым.

6.2. Охрана территории Заказника, его природных комплексов и объектов обеспечивается Учреждением.

6.3. Ответственность за нарушение режима Заказника устанавливается в соответствии с законодательством Российской Федерации и Республики Крым.

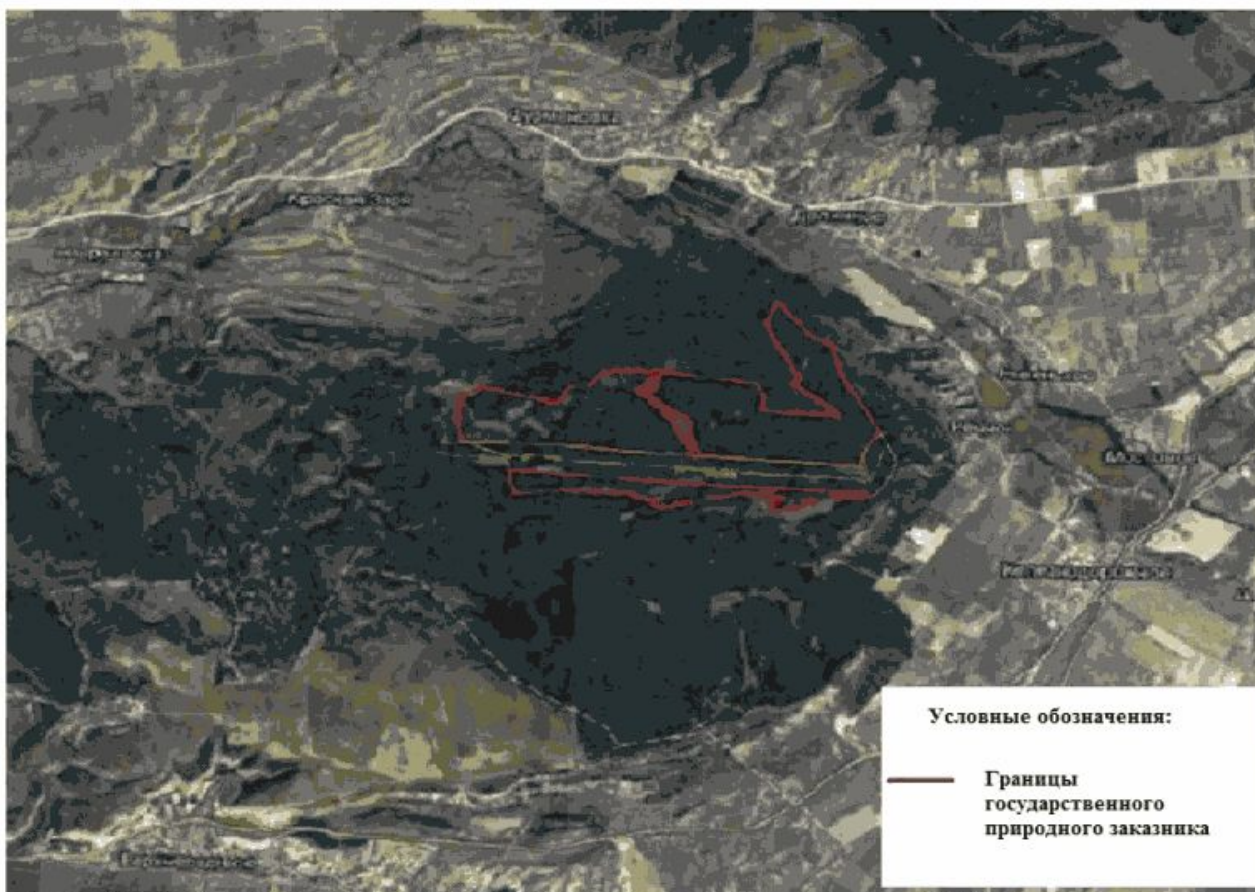
6.4. Посетители Заказника, а также правообладатели земельных участков, которые расположены в границах Заказника, обязаны соблюдать установленный режим особой охраны

Заказника и несут за его нарушение административную, уголовную и иную установленную законом ответственность.

6.5. Вред, причиненный природным объектам и комплексам в границах Заказника, подлежит возмещению в соответствии с утвержденными в установленном порядке таксами и методиками исчисления размера ущерба, а при их отсутствии - по фактическим затратам на их восстановление.

Приложение 1
к Положению
о государственном природном заказнике
регионального значения Республики Крым
"Красная Заря"

Границы государственного природного заказника регионального значения Республики Крым "Красная Заря"



Приложение 2
к Положению
о государственном природном заказнике
регионального значения Республики Крым
"Красная Заря"

Сведения о характерных точках границ государственного

**природного заказника регионального значения Республики Крым
"Красная Заря"**

Система координат СК-63, система высот Балтийская, 1977 г.

N характерных точек границ	Координаты, м	
	X	Y
1	4947253,68	5160124,23
2	4947277,39	5160067,10
3	4947624,44	5160054,08
4	4947761,40	5160079,77
5	4947841,31	5160283,61
6	4947687,20	5160939,17
7	4947848,65	5161053,32
8	4947837,23	5161206,61
9	4947967,69	5161297,93
10	4948036,12	5161350,62
11	4948042,85	5161502,66
12	4948034,19	5161876,98
13	4947972,61	5161798,08
14	4947904,28	5161746,11
15	4947841,61	5161713,58
16	4947836,92	5161656,62
17	4947780,04	5161681,62
18	4947706,03	5161787,70
19	4947456,87	5161970,25
20	4947168,24	5162125,67
21	4947108,21	5162146,57
22	4947156,72	5161602,23
23	4947207,96	5161052,24
24	4947239,02	5160789,21
25	4947242,52	5160717,82

26	4947257,29	5160417,10
1	4947253,68	5160124,23
27	4948030,34	5161900,08
28	4947887,93	5162727,15
29	4947743,54	5162799,45
30	4947593,75	5162768,86
31	4947550,50	5163155,98
32	4947538,90	5163343,74
33	4947533,29	5163451,85
34	4947621,67	5163391,44
35	4947872,87	5163036,08
36	4947962,78	5163090,80
37	4948177,20	5162974,65
38	4948517,82	5162815,94
39	4948780,12	5162908,84
40	4948435,85	5163138,35
41	4948296,50	5163365,13
42	4947867,53	5163515,41
43	4947632,55	5163665,69
44	4947337,59	5163827,63
45	4947305,70	5163768,89
46	4947186,51	5163683,84
47	4947131,73	5163668,18
48	4947077,49	5163652,68
49	4947016,57	5163642,68
50	4946989,14	5163622,12
51	4947007,55	5163478,98
52	4947015,83	5163368,42
53	4947045,08	5162977,51

54	4947073,26	5162573,84
55	4947104,01	5162197,41
56	4947170,70	5162192,28
57	4947331,06	5162142,94
58	4947479,07	5162135,54
59	4947575,29	5162014,66
60	4947775,11	5161753,16
61	4947833,08	5161838,49
62	4947928,34	5161847,15
63	4947988,00	5161859,66
27	4948030,34	5161900,08
64	4946952,07	5160514,08
65	4946942,89	5160703,10
66	4946939,88	5160764,23
67	4946909,60	5161020,74
68	4946857,96	5161574,97
69	4946810,63	5162104,75
70	4946774,12	5162551,16
71	4946745,86	5162955,87
72	4946708,99	5163448,62
73	4946673,82	5163721,91
74	4946655,64	5163423,21
75	4946504,79	5162901,25
76	4946586,25	5162859,01
77	4946604,35	5162949,52
78	4946661,67	5162967,63
79	4946709,95	5162623,68
80	4946539,48	5161875,44

81	4946705,42	5161564,68
82	4946725,03	5160991,43
83	4946705,68	5160546,31
64	4946952,07	5160514,08