



## ПРАВИТЕЛЬСТВО ТВЕРСКОЙ ОБЛАСТИ

### ПОСТАНОВЛЕНИЕ

01.04.2020

№ 143-пп

г. Тверь

**Об утверждении графического описания  
местоположения границ особо охраняемой  
природной территории регионального значения –  
памятника природы «Лесные массивы  
у оз. Сорокина, оз. Печеное»**

В соответствии с Федеральным законом от 14.03.1995 № 33-ФЗ «Об особо охраняемых природных территориях», законом Тверской области от 08.12.2010 № 108-ЗО «Об особо охраняемых природных территориях в Тверской области», с учетом решения Комиссии при Правительстве Тверской области по вопросам организации и функционирования особо охраняемых природных территорий от 01.11.2019 № 4 Правительство Тверской области постановляет:

1. Утвердить графическое описание местоположения границ особо охраняемой природной территории регионального значения – памятника природы «Лесные массивы у оз. Сорокина, оз. Печеное» (прилагается).

2. Министерству природных ресурсов и экологии Тверской области направить в орган, осуществляющий государственный кадастровый учет и государственную регистрацию прав, комплект документов, необходимый для внесения сведений о границах особо охраняемой природной территории регионального значения, указанной в пункте 1 настоящего постановления, в установленном порядке.

3. Контроль за исполнением настоящего постановления возложить на заместителя Председателя Правительства Тверской области, курирующего вопросы экологии.

Отчет об исполнении представить в тридцатидневный срок со дня вступления в силу настоящего постановления.

4. Настоящее постановление вступает в силу со дня его официального опубликования.

**Губернатор  
Тверской области**



**И.М. Руденя**

Приложение  
к постановлению Правительства  
Тверской области  
от 01.04.2020 № 143-пп

Графическое описание местоположения границ  
особо охраняемой природной территории регионального значения –  
памятника природы «Лесные массивы у оз. Сорокина, оз. Печеное»

Раздел 1

Сведения об объекте		
Особо охраняемая природная территория регионального значения – памятник природы «Лесные массивы у оз. Сорокина, оз. Печеное» (далее – объект)		
№ п/п	Характеристики объекта	Описание характеристик
1	2	3
1	Местоположение объекта	Вышневолоцкий городской округ Тверской области
2	Площадь объекта +/- величина погрешности определения площади (P +/- Дельта P)	3409958 кв. м ( $\pm$ 32316 кв. м)
3	Иные характеристики объекта	-

Раздел 2

Сведения о местоположении границ объекта					
1. Система координат МСК-69, зона 2					
2. Сведения о характерных точках границ объекта					
Обозначение характерных точек границ	Координаты, м		Метод определения координат характерной точки	Средняя квадратическая погрешность положения характерной точки (Mt), м	Описание обозначения точки на местности (при наличии)
	X	Y			
1	2	3	4	5	6
1	392988.68	2208600.83	картометрический	5.00	-
2	391655.36	2208584.66	картометрический	5.00	-

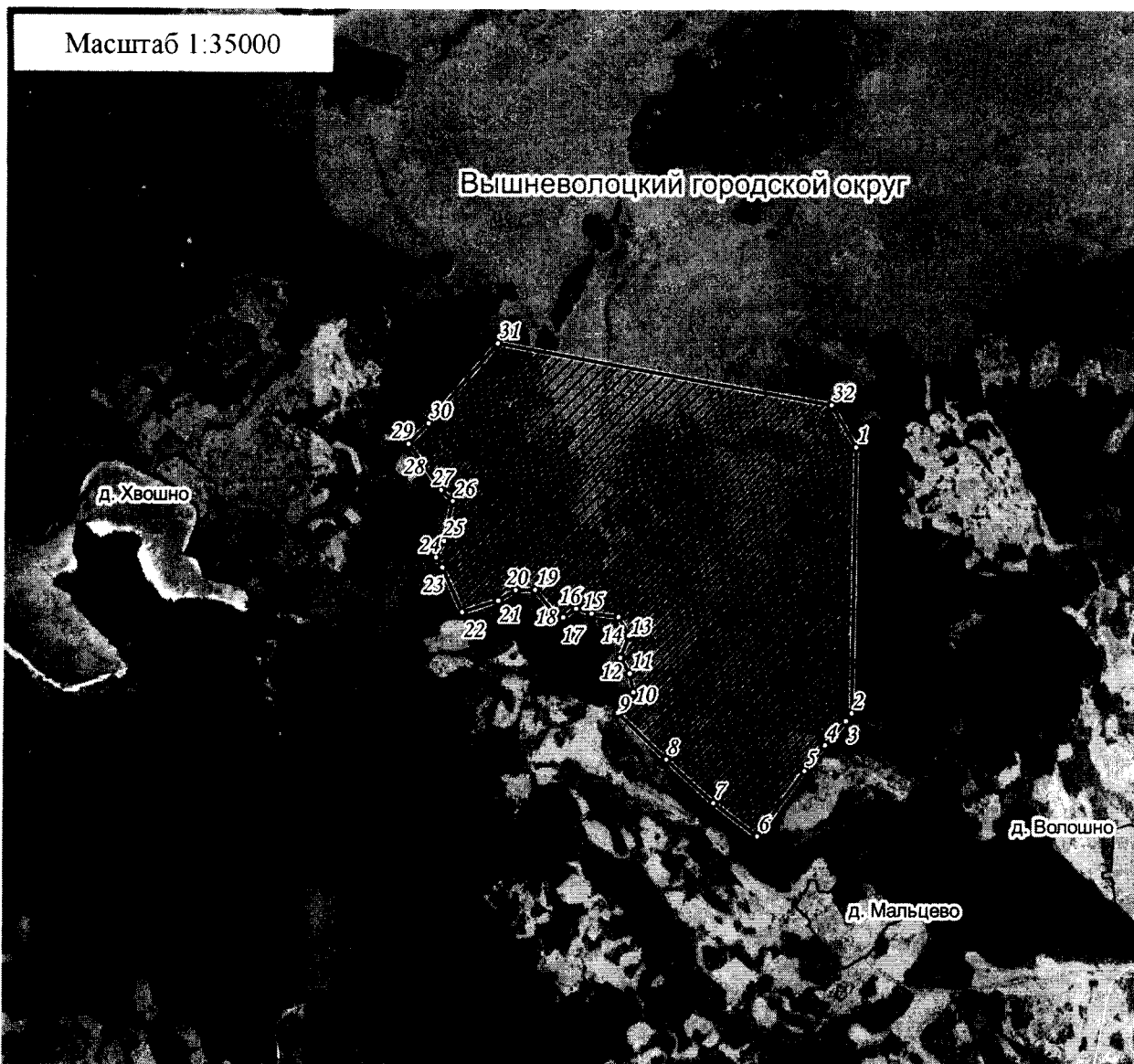
2. Сведения о характерных точках границ объекта					
Обозначение характерных точек границ	Координаты, м		Метод определения координат характерной точки	Средняя квадратическая погрешность положения характерной точки (Mt), м	Описание обозначения точки на местности (при наличии)
	X	Y			
1	2	3	4	5	6
3	391615.15	2208556.68	картометрический	5.00	-
4	391495.24	2208450.90	картометрический	5.00	-
5	391366.25	2208347.74	картометрический	5.00	-
6	391034.99	2208109.59	картометрический	5.00	-
7	391202.79	2207888.70	картометрический	5.00	-
8	391421.09	2207648.58	картометрический	5.00	-
9	391653.25	2207400.37	картометрический	5.00	-
10	391756.48	2207479.93	картометрический	5.00	-
11	391851.14	2207460.65	картометрический	5.00	-
12	391930.02	2207411.56	картометрический	5.00	-
13	392042.21	2207455.39	картометрический	5.00	-
14	392135.11	2207401.05	картометрический	5.00	-
15	392150.89	2207264.32	картометрический	5.00	-
16	392175.43	2207185.43	картометрический	5.00	-
17	392131.61	2207120.57	картометрический	5.00	-
18	392147.39	2207078.50	картометрический	5.00	-
19	392268.34	2206976.83	картометрический	5.00	-
20	392266.59	2206878.67	картометрический	5.00	-
21	392214.00	2206789.26	картометрический	5.00	-
22	392156.15	2206606.30	картометрический	5.00	-
23	392378.34	2206504.99	картометрический	5.00	-
24	392428.73	2206471.98	картометрический	5.00	-
25	392512.00	2206513.17	картометрический	5.00	-

2. Сведения о характерных точках границ объекта					
Обозначение характерных точек границ	Координаты, м		Метод определения координат характерной точки	Средняя квадратическая погрешность положения характерной точки (Mt), м	Описание обозначения точки на местности (при наличии)
	X	Y			
1	2	3	4	5	6
26	392710.96	2206555.25	картометрический	5.00	-
27	392766.03	2206496.66	картометрический	5.00	-
28	392897.36	2206403.76	картометрический	5.00	-
29	392999.42	2206329.04	картометрический	5.00	-
30	393101.32	2206430.56	картометрический	5.00	-
31	393504.71	2206780.40	картометрический	5.00	-
32	393199.49	2208475.36	картометрический	5.00	-
1	392988.68	2208600.83	картометрический	5.00	-
3. Сведения о характерных точках части (частей) границы объекта					
Обозначение характерных точек части границы	Координаты, м		Метод определения координат характерной точки	Средняя квадратическая погрешность положения характерной точки (Mt), м	Описание обозначения точки на местности (при наличии)
	X	Y			
1	2	3	4	5	6
-	-	-	-	-	-




## Раздел 4

## План границ объекта



Используемые условные знаки и обозначения:

○ 8 характерная точка границы объекта

 территория памятника природы

 населенные пункты

Примечание. Документ с подписью и оттиском печати (при наличии) лица, составившего описание местоположения границ объекта, предоставляется в орган, осуществляющий государственный кадастровый учет и государственную регистрацию прав.