



# ПРАВИТЕЛЬСТВО СТАВРОПОЛЬСКОГО КРАЯ

## ПОСТАНОВЛЕНИЕ

31 октября 2011 г.

г. Ставрополь

№ 442-п

Об образовании государственного природного заказника краевого значения "Вишневая поляна"

В соответствии с Федеральным законом "Об особо охраняемых природных территориях", Законом Ставропольского края "Об особо охраняемых природных территориях в Ставропольском крае", постановлением Правительства Ставропольского края от 28 октября 2009 г. № 280-п "Об утверждении порядков определения особо охраняемых природных территорий краевого и местного значения в Ставропольском крае" и распоряжением Правительства Ставропольского края от 19 мая 2010 г. № 198-рп "Об утверждении перечня планируемых к определению в 2010-2014 годах особо охраняемых природных территорий краевого значения в Ставропольском крае" Правительство Ставропольского края

**ПОСТАНОВЛЯЕТ:**

1. Образовать государственный природный заказник краевого значения "Вишневая поляна" на территории муниципального образования города Ставрополя Ставропольского края.

2. Утвердить прилагаемые:

2.1. Положение о государственном природном заказнике краевого значения "Вишневая поляна".

2.2. Границу государственного природного заказника краевого значения "Вишневая поляна".

3. Министерству природных ресурсов и охраны окружающей среды Ставропольского края в 10-дневный срок со дня вступления в силу настоящего постановления:

3.1. Внести в установленном порядке в государственный кадастр особо охраняемых природных территорий краевого значения сведения о государственном природном заказнике краевого значения "Вишневая поляна".

3.2. Предоставить в орган кадастрового учета документы, содержащие сведения о государственном природном заказнике краевого значения "Вишневая поляна" – зоне с особыми условиями использования территории, необходимые для внесения в государственный кадастр недвижимости.

4. Внести изменение в приложение "Краткая характеристика участков с редкой и исчезающей лугово-степной растительностью, в границах Шпаковского и Кочубеевского районов, г.Ставрополя, отнесенных к ботаническим заказникам" к решению исполнительного комитета Ставропольского краевого Совета народных депутатов от 8 августа 1978 года № 663 "Об установлении ботанических заказников", исключив позицию четвертую.

5. Контроль за выполнением настоящего постановления возложить на первого заместителя председателя Правительства Ставропольского края Белого Ю.В.

6. Настоящее постановление вступает в силу со дня его официального опубликования.

Губернатор  
Ставропольского края



В.В.Гаевский



УТВЕРЖДЕНО

постановлением Правительства  
Ставропольского края

от 21 октября 2011 г. № 442-п

## ПОЛОЖЕНИЕ

о государственном природном заказнике краевого значения  
«Вишневая поляна»

### I. Общие положения

1. Настоящее Положение разработано в соответствии с Федеральным законом «Об особо охраняемых природных территориях», Законом Ставропольского края «Об особо охраняемых природных территориях в Ставропольском крае», постановлением Правительства Ставропольского края от 28 октября 2009 г. № 280-п «Об утверждении порядков определения особо охраняемых природных территорий краевого и местного значения в Ставропольском крае» и распоряжением Правительства Ставропольского края от 19 мая 2010 г. № 198-рп «Об утверждении перечня планируемых к определению в 2010-2014 годах особо охраняемых природных территорий краевого значения в Ставропольском крае».

2. Государственный природный заказник краевого значения «Вишневая поляна» расположен на территории муниципального образования города Ставрополя Ставропольского края в границе, утверждаемой Правительством Ставропольского края (далее соответственно – заказник, граница заказника).

3. Площадь заказника составляет 72,68 гектара.

Территория заказника включает в себя следующие земельные участки:  
земельный участок с кадастровым номером 26:12:013601:6, площадью 66,25 гектара;

земельный участок с кадастровым номером 26:12:013601:7, площадью 2,01 гектара;

земельный участок с кадастровым номером 26:12:013601:8, площадью 4,42 гектара.

4. Заказник имеет биологический профиль.

5. Заказник образован без ограничения срока действия.

6. Земельные участки, расположенные в границе заказника, ограничены в обороте.

7. Функционирование заказника обеспечивает государственное учреждение «Дирекция особо охраняемых природных территорий Ставропольского края» за счет средств бюджета Ставропольского края и других не запрещенных законодательством Российской Федерации и законодательством Ставропольского края источников.

8. Граница заказника обозначается на местности предупредительными и информационными знаками по периметру границы его территории.

9. Изменение границы заказника, упразднение заказника производится в порядке, установленном законодательством Российской Федерации и законодательством Ставропольского края.

## II. Основные задачи заказника

10. Основными задачами заказника являются:

- 1) сохранение и восстановление лесостепного природного комплекса Ставропольской возвышенности;
- 2) сохранение и восстановление объектов животного и растительного мира, занесенных в Красную книгу Российской Федерации и Красную книгу Ставропольского края, а также объектов животного и растительного мира, ценных в хозяйственном, научном и культурном отношении;
- 3) содействие в проведении научно-исследовательских работ;
- 4) содействие в развитии экологического туризма и экологического просвещения.

## III. Режим особой охраны территории заказника

11. На территории заказника запрещаются:

- 1) распашка земель;
- 2) сенокошение (за исключением случаев, связанных с проведением мероприятий по предупреждению пожаров);
- 3) выпас и прогон скота;
- 4) любительская и спортивная охота;
- 5) заготовка и сбор недревесных лесных ресурсов (за исключением заготовки и сбора недревесных лесных ресурсов гражданами для собственных нужд), заготовка пищевых лесных ресурсов и сбор лекарственных растений (за исключением заготовки пищевых лесных ресурсов гражданами и сбора ими лекарственных растений для собственных нужд);
- 6) садоводство и огородничество;
- 7) проведение гидромелиоративных и ирригационных работ;
- 8) геологическое изучение недр, разведка и добыча полезных ископаемых, а также выполнение иных работ, связанных с использованием недрами;

9) строительство, реконструкция и капитальный ремонт зданий и сооружений (за исключением строительства, реконструкции и капитального ремонта линейных сооружений и объектов, не причиняющих вред природным комплексам и их компонентам, и строительства, реконструкции и капитального ремонта объектов, связанных с обеспечением функционирования заказчика);

10) проезд и стоянка автотранспортных средств (за исключением случаев, связанных с проведением мероприятий по выполнению основных задач заказчика и мероприятий по предотвращению и ликвидации чрезвычайных ситуаций природного и техногенного характера);

11) взрывные работы;

12) применение агрохимикатов и пестицидов;

13) осуществление рекреационной деятельности (в том числе устройство привалов, туристических стоянок, бивуаков, лагерей и разведение костров на открытом грунте) за пределами специально предусмотренных для этого мест;

14) выжигание травостоя;

15) размещение всех видов отходов производства и потребления;

16) уничтожение или повреждение шлагбаумов, аншлагов, стендов и других информационных знаков и указателей;

17) деятельность, влекущая за собой снижение экологической ценности территории заказника или причиняющая вред охраняемым объектам животного и растительного мира и среде их обитания.

12. На территории заказника производственная деятельность осуществляется с соблюдением режима особой охраны территории заказника, установленного настоящим Положением, выполнением Требований по предотвращению гибели объектов животного мира при осуществлении производственных процессов, а также при эксплуатации транспортных магистралей, трубопроводов, линий связи и электропередачи, утвержденных постановлением Правительства Российской Федерации от 13 августа 1996 г. № 997, Требований по предотвращению гибели объектов животного мира при осуществлении сельскохозяйственных, промышленных и водохозяйственных производственных процессов на территории Ставропольского края, утвержденных постановлением Правительства Ставропольского края от 14 июля 2010 г. № 214-п, и иных нормативных правовых актов в области охраны окружающей среды.

13. Проектная документация объектов, строительство, реконструкцию или капитальный ремонт которых предполагается осуществить на территории заказника, в соответствии со статьей 12 Федерального закона «Об экологической экспертизе» подлежит государственной экологической экспертизе регионального уровня.

14. Использование, охрана, защита и воспроизводство лесов, расположенных на территории заказника, осуществляются в соответствии с лесохозяйственным регламентом.

15. На территории заказника организацию мер пожарной безопасности и тушения лесных пожаров в лесах, расположенных в границе заказника, осуществляет уполномоченный орган исполнительной власти Ставропольского края в области организации осуществления мер пожарной безопасности и тушения лесных пожаров в лесах, расположенных на землях особо охраняемых природных территорий краевого значения, проведение мероприятий по предупреждению пожаров, своевременному их выявлению и борьбе с ними осуществляют подведомственные ему учреждения.

16. Использование объектов животного и растительного мира, занесенных в Красную книгу Российской Федерации и Красную книгу Ставропольского края, осуществляется по разрешениям, выдаваемым соответственно уполномоченным государственным органом Российской Федерации по охране, контролю и регулированию использования объектов животного мира и среды их обитания и специально уполномоченным органом исполнительной власти Ставропольского края по охране, контролю и регулированию использования объектов животного мира и среды их обитания.

17. Регулирование численности объектов животного мира и использование объектов животного мира, не указанных в пункте 16 настоящего Положения, за исключением охоты, осуществляются по письменным разрешениям, выдаваемым специально уполномоченным органом исполнительной власти Ставропольского края по охране, контролю и регулированию использования объектов животного мира и среды их обитания.

18. На территории заказника разрешается осуществление следующих видов охоты при наличии разрешений, выдаваемых государственным учреждением «Дирекция особо охраняемых природных территорий Ставропольского края»:

- 1) охота в целях осуществления научно-исследовательской и образовательной деятельности;
- 2) охота в целях регулирования численности охотничьих ресурсов;
- 3) охота в целях акклиматизации, переселения и гибридизации охотничьих ресурсов;
- 4) охота в целях содержания и разведения охотничьих ресурсов в полувольных условиях или искусственно созданной среде обитания.

19. Граждане и юридические лица обязаны соблюдать установленный режим особой охраны территории заказника и несут за его нарушение адми-

нистративную, уголовную и иную ответственность в соответствии с законодательством Российской Федерации.

20. Граница заказника и особенности режима особой охраны территории заказника в обязательном порядке учитываются при подготовке и внесении изменений в схему территориального планирования Ставропольского края, генеральный план муниципального образования города Ставрополя Ставропольского края, правила землепользования и застройки города Ставрополя Ставропольского края, лесной план Ставропольского края, лесохозяйственный регламент, схему комплексного использования и охраны водных объектов.

#### IV. Охрана территории заказника

21. Охрана территории заказника осуществляется уполномоченным органом исполнительной власти Ставропольского края в области организации и функционирования особо охраняемых природных территорий (далее – уполномоченный орган) в порядке, предусмотренном нормативными правовыми актами Российской Федерации и нормативными правовыми актами Ставропольского края.

#### V. Государственное управление и контроль в области организации и функционирования заказника

22. Государственное управление и контроль в области организации и функционирования заказника осуществляет уполномоченный орган.

---



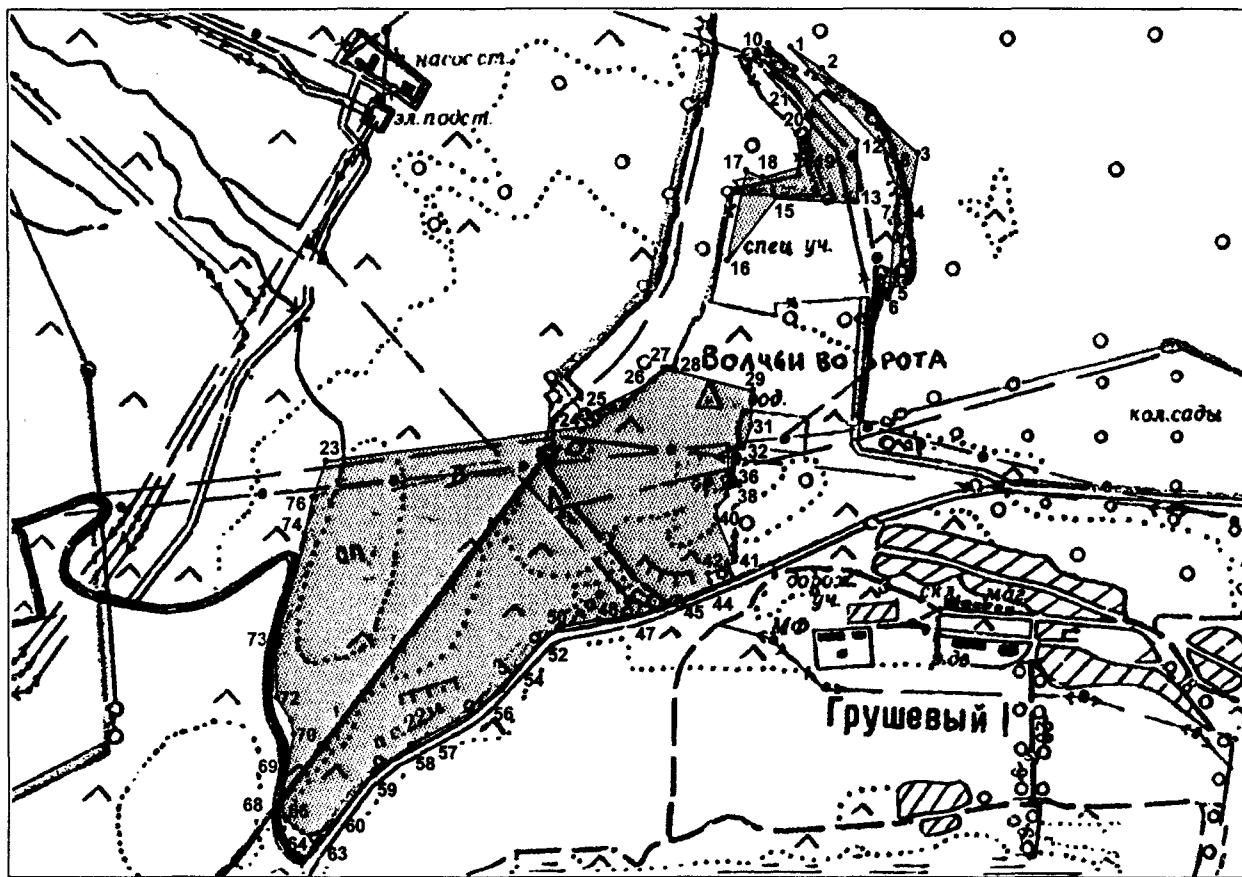
УТВЕРЖДЕНА

Постановлением Правительства  
Ставропольского края

от 01 октября 2011 г. № 442-п

## ГРАНИЦА

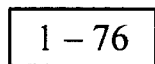
государственного природного заказника краевого значения  
«Вишневая поляна»



Условные обозначения:



— граница государственного природного заказника краевого значения «Вишневая поляна»



1 – 76 – номера характерных точек границы государственного природного заказника краевого значения «Вишневая поляна», координаты которых представлены в таблице



### КООРДИНАТЫ

характерных точек границы государственного природного заказника  
краевого значения «Вишневая поляна»

№ п/п	Номера характерных точек границы государственного при- родного заказника краевого зна- чения «Вишневая поляна»	Координаты характерных точек границы государственного природ- ного заказника краевого значения «Вишневая поляна»	
		X	Y
1	2	3	4
1.	1	-2 129,53	-12 215,43
2.	2	-2 174,43	-12 138,53
3.	3	-2 360,07	-11 907,36
4.	4	-2 499,77	-11 933,26
5.	5	-2 654,23	-11 961,89
6.	6	-2 702,68	-11 980,82
7.	7	-2 502,59	-11 962,10
8.	8	-2 392,28	-11 957,25
9.	9	-2 381,16	-11 961,52
10.	10	-2 124,72	-12 268,54
11.	11	-2 155,08	-12 239,00
12.	12	-2 340,54	-12 056,04
13.	13	-2 481,58	-12 054,21
14.	14	-2 481,60	-12 059,49
15.	15	-2 481,60	-12 249,49
16.	16	-2 636,99	-12369,37
17.	17	-2 424,52	-12 322,82
18.	18	-2 438,18	-12 282,28
19.	19	-2 400,09	-12 177,18
20.	20	-2 284,58	-12 165,11
21.	21	-2 223,95	-12 221,66
22.	22	-2 194,99	-12 258,57
23.	23	-3 165,01	-13 350,56
24.	24	-3 041,92	-12 689,96
25.	25	-3 016,83	-12 704,94
26.	26	-2 929,71	-12 553,01
27.	27	-2 896,60	-12 523,74
28.	28	-2 902,84	-12 492,93
29.	29	-2 936,96	-12 305,81
30.	30	-2 939,60	-12 307,75
31.	31	-3 021,66	-12 312,12

1	2	3	4
32.	32	-3 067,07	-12 329,51
33.	33	-3 074,49	-12 330,26
34.	34	-3 079,26	-12 366,38
35.	35	-3 084,95	-12 366,61
36.	36	-3 138,03	-12 367,39
37.	37	-3 162,55	-12 368,41
38.	38	-3 188,65	-12 369,59
39.	39	-3 216,85	-12 394,33
40.	40	-3 242,34	-12 394,83
41.	41	-3 341,26	-12 350,56
42.	42	-3 374,77	-12 414,98
43.	43	-3 392,89	-12 409,10
44.	44	-3 409,60	-12 403,71
45.	45	-3 446,39	-12 493,31
46.	46	-3 466,05	-12 538,50
47.	47	-3 478,44	-12 584,66
48.	48	-3 497,11	-12 681,93
49.	49	-3 509,93	-12 747,00
50.	50	-3 520,99	-12 781,63
51.	51	-3 540,28	-12 804,70
52.	52	-3 558,58	-12 823,92
53.	53	-3 576,81	-12 837,64
54.	54	-3 623,62	-12 875,49
55.	55	-3 675,20	-12 916,74
56.	56	-3 717,16	-12 968,64
57.	57	-3 794,12	-13 100,52
58.	58	-3 820,67	-13 142,96
59.	59	-3 885,72	-13 234,29
60.	60	-4 010,54	-13 333,84
61.	61	-4 026,82	-13 350,65
62.	62	-4 040,82	-13 370,47
63.	63	-4 046,54	-13 389,26
64.	64	-4 040,97	-13 407,89
65.	65	-4 030,18	-13 426,19
66.	66	-4 008,53	-13 450,49
67.	67	-3 983,77	-13 459,30
68.	68	-3 957,67	-13 462,47
69.	69	-3 942,13	-13 456,50
70.	70	-3 811,59	-13 427,88
71.	71	-3 779,17	-13 435,24
72.	72	-3 727,44	-13 469,23
73.	73	-3 593,65	-13 475,73
74.	74	-3 350,56	-13 400,24

1	2	3	4
75.	75	-3 338,66	-13 401,51
76.	76	-3 251,79	-13 382,40

---