



Ставропольский край
Постановление от 30 мая 2011 года № 203-П

Об образовании государственного природного заказника краевого значения "Сотниковский"

Принято
Правительством Ставропольского края

В соответствии с Федеральным законом "Об особо охраняемых природных территориях", Законом Ставропольского края "Об особо охраняемых природных территориях в Ставропольском крае", постановлением Правительства Ставропольского края от 28 октября 2009 г. N 280-п "Об утверждении порядков определения особо охраняемых природных территорий краевого и местного значения в Ставропольском крае" и распоряжением Правительства Ставропольского края от 19 мая 2010 г. N 198-рп "Об утверждении перечня планируемых к определению в 2010 - 2014 годах особо охраняемых природных территорий краевого значения в Ставропольском крае" Правительство Ставропольского края

Постановляет:

1. Образовать государственный природный заказник краевого значения "Сотниковский" (далее - заказник) на территории Благодарненского и Буденновского районов Ставропольского края.
2. Утвердить прилагаемые:
 - 2.1. Положение о государственном природном заказнике краевого значения "Сотниковский".
 - 2.2. Границу государственного природного заказника краевого значения "Сотниковский".
3. Министерству природных ресурсов и охраны окружающей среды Ставропольского края в 10-дневный срок со дня вступления в силу настоящего постановления:
- 3.1. Внести в установленном порядке в государственный кадастр особо охраняемых природных территорий краевого значения сведения о заказнике.
- 3.2. Предоставить в орган кадастрового учета документы, содержащие сведения о заказнике - зоне с особыми условиями использования территории, необходимые для внесения в государственный кадастр недвижимости.
4. Признать утратившим силу решение исполнительного комитета Ставропольского краевого Совета народных депутатов от 9 февраля 1983 года N 90 "Об установлении ботанического заказника в Благодарненском районе".
5. Контроль за выполнением настоящего постановления возложить на первого заместителя председателя Правительства Ставропольского края Белого Ю.В.
6. Настоящее постановление вступает в силу со дня его официального опубликования.

Губернатор Ставропольского края

В.В. Гаевский

Приложение
к Постановлению от 30 мая 2011 года № 203-П

Положение о государственном природном заказнике краевого значения "Сотниковский"

краевого значения в Ставропольском крае".

2. Государственный природный заказник краевого значения "Сотниковский" расположен на территории муниципального образования села Бурлацкое Благодарненского района Ставропольского края и муниципального образования Искровского сельсовета Буденновского района Ставропольского края в границе, утверждаемой Правительством Ставропольского края (далее соответственно - заказник, граница заказника).

3. Площадь заказника составляет 32,51 гектара.

Территория заказника включает в себя следующие земельные участки:

земельный участок с кадастровым номером 26:13:151105:14, площадью 22,07 гектара;

земельный участок с кадастровым номером 26:20:110507:80, площадью 10,44 гектара.

4. Заказник имеет биологический профиль.
5. Заказник образован без ограничения срока действия.
6. Земельные участки, расположенные в границе заказника, ограничены в обороте.
7. Функционирование заказника обеспечивает государственное учреждение "Дирекция особо охраняемых природных территорий Ставропольского края" за счет средств бюджета Ставропольского края и других не запрещенных законодательством Российской Федерации и законодательством Ставропольского края источников.
8. Граница заказника обозначается на местности предупредительными и информационными знаками по периметру границы его территории.
9. Изменение границы заказника, упразднение заказника производятся в порядке, установленном законодательством Российской Федерации и законодательством Ставропольского края.

II. Основные задачи заказника

10. Основными задачами заказника являются:

- 1) сохранение и восстановление степного природного комплекса балки Рассыпная;
- 2) сохранение и восстановление объектов животного и растительного мира, занесенных в Красную книгу Российской Федерации и Красную книгу Ставропольского края, а также объектов животного и растительного мира, ценных в хозяйственном, научном и культурном отношении;
- 3) содействие в проведении научно-исследовательских работ;
- 4) содействие в развитии экологического туризма и экологического просвещения.

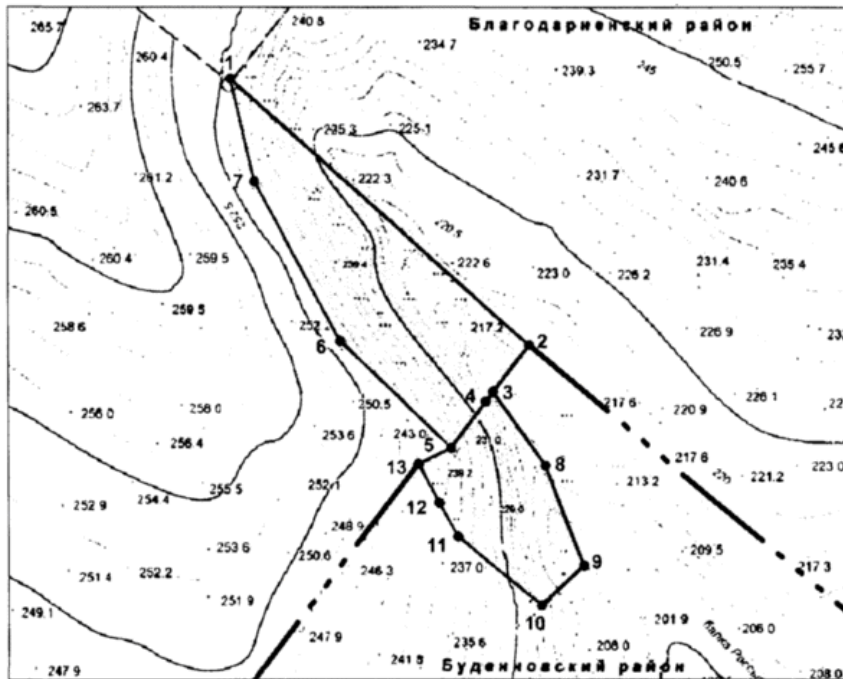
III. Режим особой охраны территории заказника

11. На территории заказника запрещаются:

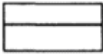
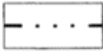
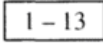
- 1) распашка земель;
- 2) сенокошение;
- 3) выпас и прогон скота;
- 4) любительская и спортивная охота;
- 5) сбор лекарственных растений (за исключением сбора лекарственных растений гражданами для собственных нужд);
- 6) садоводство и огородничество;
- 7) проведение гидромелиоративных и ирригационных работ;
- 8) геологическое изучение недр, разведка и добыча полезных ископаемых, а также выполнение иных работ, связанных с пользованием недрами;
- 9) строительство, реконструкция и капитальный ремонт зданий и сооружений (за исключением строительства, реконструкции и капитального ремонта объектов, связанных с обеспечением функционирования заказника);
- 10) проезд и стоянка автотранспортных средств (за исключением случаев, связанных с проведением мероприятий по выполнению основных задач заказника и мероприятий по предотвращению и ликвидации чрезвычайных ситуаций природного и техногенного характера);

- 14) выжигание травостоя;
- 15) размещение всех видов отходов производства и потребления;
- 16) уничтожение или повреждение шлагбаумов, аншлагов, стендов и других информационных знаков и указателей;
- 17) деятельность, влекущая за собой снижение экологической ценности территории заказника или причиняющая вред охраняемым объектам животного и растительного мира и среде их обитания.
12. На территории заказника производственная деятельность осуществляется с соблюдением режима особой охраны территории заказника, установленного настоящим Положением, выполнением Требований по предотвращению гибели объектов животного мира при осуществлении производственных процессов, а также при эксплуатации транспортных магистралей, трубопроводов, линий связи и электропередачи, утвержденных постановлением Правительства Российской Федерации от 13 августа 1996 г. N 997, Требований по предотвращению гибели объектов животного мира при осуществлении сельскохозяйственных, промышленных и водохозяйственных производственных процессов на территории Ставропольского края, утвержденных постановлением Правительства Ставропольского края от 14 июля 2010 г. N 214-п, и иных нормативных правовых актов в области охраны окружающей среды.
13. Проектная документация объектов, строительство, реконструкцию или капитальный ремонт которых предполагается осуществить на территории заказника, в соответствии со статьей 12 Федерального закона "Об экологической экспертизе" подлежит государственной экологической экспертизе регионального уровня.
14. На территории заказника проведение мероприятий по предупреждению пожаров, своевременному их выявлению и борьбе с ними осуществляет государственное учреждение "Дирекция особо охраняемых природных территорий Ставропольского края".
15. Использование объектов животного и растительного мира, занесенных в Красную книгу Российской Федерации и Красную книгу Ставропольского края, осуществляется по разрешениям, выдаваемым соответственно уполномоченным государственным органом Российской Федерации по охране, контролю и регулированию использования объектов животного мира и среды их обитания и специально уполномоченным органом исполнительной власти Ставропольского края по охране, контролю и регулированию использования объектов животного мира и среды их обитания.
16. Регулирование численности объектов животного мира и использование объектов животного мира, не указанных в пункте 15 настоящего Положения (за исключением охоты), осуществляются по письменным разрешениям, выдаваемым специально уполномоченным органом исполнительной власти Ставропольского края по охране, контролю и регулированию использования объектов животного мира и среды их обитания.
17. Граждане и юридические лица обязаны соблюдать установленный режим особой охраны территории заказника и несут за его нарушение административную, уголовную и иную ответственность в соответствии с законодательством Российской Федерации.
18. Граница заказника и особенности режима особой охраны территории заказника в обязательном порядке учитываются при подготовке и внесении изменений в схему территориального планирования Ставропольского края, документы территориального планирования муниципальных образований Благодарненского и Буденновского районов Ставропольского края, правила землепользования и застройки муниципальных образований Благодарненского и Буденновского районов Ставропольского края.
- IV. Охрана территории заказника
19. Охрана территории заказника обеспечивается уполномоченным органом исполнительной власти Ставропольского края в области организации и функционирования особо охраняемых природных территорий (далее - уполномоченный орган) непосредственно или подведомственными ему учреждениями (в случае наделения их такими полномочиями уполномоченным органом) в порядке, предусмотренном нормативными правовыми актами Российской Федерации и нормативными правовыми актами Ставропольского края.
- V. Государственное управление и государственный контроль в области организации и функционирования заказника
20. Государственное управление и государственный контроль в области организации и функционирования заказника осуществляет уполномоченный орган.

Граница государственного природного заказника краевого значения "Сотниковский" (утв. постановлением Правительства Ставропольского края от 30 мая 2011 г. N 203-п)



Условные обозначения:

-  - граница государственного природного заказника краевого значения «Сотниковский»
-  - граница административного района Ставропольского края
-  - номера характерных точек границы государственного природного заказника краевого значения «Сотниковский», координаты которых представлены в таблице

"Граница государственного природного заказника краевого значения "Сотниковский"

Таблица

Координаты характерных точек границы государственного природного заказника краевого значения "Сотниковский"

N п/п	Номера характерных точек границы государственного природного заказника краевого значения "Сотниковский"	Координаты характерных точек границы государственного природного заказника краевого значения "Сотниковский"	
		X	Y
I. Благодарненский район			
1.	1	4 968 154,38	3 278 565,67
2.	2	4 967 515,92	3 279 308,64
3.	4	4 967 375,07	3 279 207,08
4.	5	4 967 259,17	3 279 125,17
5.	6	4 967 516,23	3 278 849,35
6.	7	4 967 901,70	3 278 630,10
II. Буденновский район			
7.	3	4 967 399,24	3 279 224,51
8.	8	4 967 221,79	3 279 354,22

13.	13	4 967 218,35	3 279 047,29
14.	5	4 967 259,17	3 279 125,17
15.	4	4 967 375,07	3 279 207,08