

**ПРАВИТЕЛЬСТВО КРАСНОЯРСКОГО КРАЯ****ПОСТАНОВЛЕНИЕ**

от 28 апреля 2020 г. N 284-п

**ОБ ОБЪЯВЛЕНИИ ПРИРОДНОГО ОБЪЕКТА "БАЗАИХСКИЙ РАЗРЕЗ"  
ПАМЯТНИКОМ ПРИРОДЫ КРАЕВОГО ЗНАЧЕНИЯ**

В соответствии со статьей 103 Устава Красноярского края, Федеральным законом от 14.03.1995 N 33-ФЗ "Об особо охраняемых природных территориях", Законом Красноярского края от 28.09.1995 N 7-175 "Об особо охраняемых природных территориях в Красноярском крае" постановляю:

1. Объявить природный объект "Базаихский разрез" в городе Красноярске памятником природы краевого значения, а территорию, занятую им, особо охраняемой природной территорией - памятником природы краевого значения.

2. Утвердить границы и режим особой охраны территории памятника природы краевого значения "Базаихский разрез" согласно приложению.

3. Опубликовать Постановление в газете "Наш Красноярский край" и на "Официальном интернет-портале правовой информации Красноярского края" ([www.zakon.krskstate.ru](http://www.zakon.krskstate.ru)).

4. Постановление вступает в силу через 10 дней после его официального опубликования.

Первый заместитель  
Губернатора края -  
председатель  
Правительства края  
Ю.А.ЛАПШИН

Приложение  
к Постановлению  
Правительства Красноярского края  
от 28 апреля 2020 г. N 284-п

**ГРАНИЦЫ И РЕЖИМ ОСОБОЙ ОХРАНЫ ТЕРРИТОРИИ ПАМЯТНИКА  
ПРИРОДЫ КРАЕВОГО ЗНАЧЕНИЯ "БАЗАИХСКИЙ РАЗРЕЗ"****1. МЕСТОПОЛОЖЕНИЕ И ГРАНИЦЫ**

1.1. Памятник природы "Базаихский разрез" (далее - памятник природы) является особо охраняемой природной территорией краевого значения.

1.2. Памятник природы организован без изъятия земельных участков у пользователей, владельцев и собственников земель.

1.3. Памятник природы расположен на территории г. Красноярска, в районе п. Базаиха, на правом берегу реки Базаиха, в 5,3 км от ее устья.

1.4. Площадь памятника природы составляет 134,2155 га.

1.5. Памятник природы расположен на землях населенных пунктов в границах Базайского участкового лесничества Городского лесничества в кварталах N 17 (выд. 9 ч., 12 ч.), N 18 (выд. 15, 16 ч., 17, 20 ч.), N 21 (выд. 1 ч., 2, 3 ч., 4 ч., 6 ч., 8 - 12, 13 ч., 14 ч., 15 - 18), N 22 (10 ч., 16 ч., 20 ч., 21 ч.), N 24 (1 ч., 2, 3, 4 ч. - 7 ч.), N 25 (выд. 1 ч., 2 ч.).

1.6. Описание границ:

северная: от базы отдыха "Гренада" (поворотная точка 1) в северо-восточном направлении расстоянием 580 м до поворотной точки 2;

восточная: от поворотной точки 2 в юго-восточном направлении расстоянием 325 м до пересечения с западной границей земельного участка с кадастровым номером 24:50:0700423:36 (поворотная точка 3), далее идет по частям западной и южной границ земельного участка с кадастровым номером 24:50:0700423:36 через поворотные точки 4 - 8 до поворотной точки 9, затем идет в юго-восточном направлении через поворотную точку 10 расстоянием 1390 м до поворотной точки 11;

южная: от поворотной точки 11 в юго-западном направлении к руслу р. Базаиха расстоянием 1400 м до поворотной точки 12;

западная: от поворотной точки 12 в северном направлении по правому берегу реки Базаиха вдоль подножья склона Торгашинского хребта через поворотные точки 13 - 47 расстоянием 1685 м до поворотной точки 48, далее идет в северо-восточном направлении расстоянием 25 м до поворотной точки 49, затем идет в северо-западном направлении через поворотные точки 50 - 52 расстоянием 140 м исходной поворотной точки 1.

1.7. Графическое описание местоположения границ памятника природы прилагается.

## 2. РЕЖИМ ОСОБОЙ ОХРАНЫ

2.1. Цель организации памятника природы - сохранение эталонного разреза базаихского биостратиграфического надгоризонта, включающего местонахождения морских отложений известняков с остатками первых скелетных организмов и водорослей, а также ландшафтных геологических объектов.

2.2. Основные объекты охраны:

эталонный разрез базаихского биостратиграфического надгоризонта;

местонахождения морских отложений известняков с остатками первых скелетных организмов и водорослей;

ландшафтные геологические объекты - скалы;

лесные насаждения, выполняющие важные средозащитные функции для г. Красноярска;

редкие и находящиеся под угрозой исчезновения виды растений, занесенные в Красные книги Российской Федерации и Красноярского края:

сосудистые растения: венерин башмачок настоящий (*Cypripedium calceolus* L.), венерин башмачок крупноцветковый (*Cypripedium macranthos* Sw.), венерин башмачок вздутый (*Cypripedium ventricosum* Sw.), гнездоцветка клобучковая (*Neottianthe cucullata* (L.) Schlechter), ковыль перистый (*Stipa pennata* L.);

редкие и находящиеся под угрозой исчезновения виды растений, занесенные в Красную книгу Красноярского края:

сосудистые растения: венерин башмачок крапчатый (*Cypripedium guttatum* Sw.), дремлик зимовниковый (*Epipactis helleborine* (L.) Crantz), лилия узколистная (*Lilium pumilum* Delile), ирис низкий (*Iris humilis* Georgi), незабудочник енисейский (*Erytrichium jensseense* Turcz. ex A. DC.), незабудочник гребенчатый (*Erytrichium pectinatum* (Pall.) DC.), красоднев малый (*Нemerocallis minor* Mill.);

лишайники: пунктелия грубоватая (*Punctelia subrudecta* (Nyl.) Krog.).

2.3. На территории памятника природы запрещается всякая деятельность, влекущая за собой нарушение сохранности памятника природы, в том числе:

геологическое изучение, включающее поиск и оценку, разведка и добыча полезных ископаемых;

проведение буровых, взрывных и тяжелых горных работ (с использованием техники);

все виды рубок, за исключением вырубки погибших и поврежденных лесных насаждений в случае, если создается угроза возникновения очагов вредных организмов или пожарной

безопасности в лесах и если это не влечет за собой нарушение сохранности памятника природы;

добывание (сбор, изъятие) объектов растительного мира и их частей, занесенных в Красную книгу Российской Федерации, допускается в исключительных случаях для осуществления мониторинга состояния их популяций, в целях сохранения и восстановления их численности в естественной среде обитания, для осуществления научно-исследовательских работ, в целях разведения в искусственных условиях и культивирования с последующим возвратом в естественную среду обитания, при строительстве объектов хозяйственной и иной деятельности в отсутствие вариантов их размещения вне мест произрастания объектов растительного мира с обязательным проведением компенсационных мероприятий (Административный регламент Федеральной службы по надзору в сфере природопользования предоставления государственной услуги по выдаче разрешений на добывание объектов животного и растительного мира, занесенных в Красную книгу Российской Федерации, утвержденный Приказом Министерства природных ресурсов Российской Федерации от 18.02.2013 N 60);

изъятие объектов растительного мира, занесенных в Красную книгу Красноярского края, допускается в исключительных случаях в научных, культурно-просветительских, образовательных целях, для обеспечения традиционного образа жизни и осуществления традиционной хозяйственной деятельности коренных малочисленных народов, проживающих на территории Красноярского края, в целях сохранения объектов растительного мира (Правила изъятия из природной среды растений и грибов, принадлежащих к видам, занесенным в Красную книгу Красноярского края, но не включенным в Красную книгу Российской Федерации, утвержденные Постановлением Правительства Красноярского края от 08.09.2010 N 473-п);

заготовка пищевых лесных ресурсов, сбор лекарственных растений, заготовка и сбор недревесных лесных ресурсов, за исключением заготовки и сбора для собственных нужд гражданами;

сенокошение;

выжигание хвороста, лесной подстилки, сухой травы и других лесных горючих материалов;

разведение костров вне специально оборудованных мест;

размещение кладбищ, скотомогильников, объектов размещения отходов производства и потребления, химических, взрывчатых, токсичных, отравляющих и ядовитых веществ, пунктов захоронения радиоактивных отходов;

хранение и использование токсичных химических препаратов, за исключением случаев, когда их применение направлено на ликвидацию стихийных бедствий;

захламление бытовыми, строительными, промышленными и иными отходами и мусором;

движение и стоянка механических транспортных средств (включая снегоходы и квадроциклы), за исключением транспортных средств государственных органов и организаций, осуществляющих охрану и региональный государственный надзор в области охраны и использования особо охраняемых природных территорий краевого значения, надзор за соблюдением правил охраны и использования природных ресурсов, мероприятия по охране, защите и воспроизводству природных ресурсов, в том числе государственных органов, осуществляющих надзор в области охраны водных биоресурсов и среды их обитания;

строительство зданий и сооружений постоянного или временного типа, дорог, трубопроводов, линий электропередачи и других линейных объектов;

повреждение или разрушение скал, ископаемых остатков живых организмов, осадочных горных пород, содержащих ископаемые остатки живых организмов и следы их жизнедеятельности;

нанесение надписей и знаков на скалы;

применение технических средств подъема на скалы, за исключением их применения на оборудованных скальных трассах для осуществления спортивно-рекреационной деятельности на скале Рыжая и случаев, предусмотренных пунктом 2.5 режима особой охраны;

сбор палеонтологических коллекций, за исключением случаев, предусмотренных пунктом 2.5 режима особой охраны;

повреждение или уничтожение предупредительных аншлагов или информационных знаков.

2.4. Допустимыми видами использования памятника природы являются научное, эколого-просветительское и рекреационное.

2.5. Научно-исследовательские работы на территории памятника природы осуществляются сотрудниками специализированных научных, образовательных, природоохранных организаций.

2.6. Разрешенная деятельность на территории памятника природы осуществляется с соблюдением Правил пожарной безопасности в лесах, утвержденных Постановлением Правительства Российской Федерации от 30.06.2007 N 417.

2.7. Хозяйственная деятельность на территории водоохраных зон водных объектов в границах памятника природы осуществляется в соответствии с требованиями статьи 65 Водного кодекса Российской Федерации.

2.8. Предоставление в пользование земельных участков и природных ресурсов на территории памятника природы осуществляется по согласованию с министерством экологии и рационального природопользования Красноярского края в соответствии с Порядком согласования предоставления в пользование особо охраняемых природных территорий краевого значения или отдельных видов природных ресурсов на этих территориях, утвержденным Постановлением Правительства Красноярского края от 14.09.2009 N 477-п.

2.9. Воспроизводство, лесоразведение, очистка лесов от захламления, вырубка погибших и поврежденных лесных насаждений на территории памятника природы осуществляются в соответствии с Особенности использования, охраны, защиты, воспроизводства лесов, расположенных на особо охраняемых природных территориях, утвержденными Приказом Министерства природных ресурсов Российской Федерации от 16.07.2007 N 181, и режимом особой охраны памятника природы.

2.10. Санитарно-оздоровительные мероприятия на территории памятника природы осуществляются в соответствии с Правилами санитарной безопасности в лесах, утвержденными Постановлением Правительства Российской Федерации от 20.05.2017 N 607.

2.11. Охрана водных биоресурсов и среды их обитания на территории памятника природы осуществляется должностными лицами территориального органа Федерального агентства по рыболовству (осуществление функций по контролю (надзору) в области рыболовства и сохранения водных биологических ресурсов на водных объектах рыбохозяйственного значения Красноярского края).

2.12. Разрешенная производственная и иная деятельность на территории памятника природы осуществляется с учетом Требований по предотвращению гибели объектов животного мира при осуществлении производственных процессов, а также при эксплуатации транспортных магистралей, трубопроводов, линий связи и электропередачи, утвержденных Постановлением Правительства Российской Федерации от 13.08.1996 N 997.

Приложение  
к границам и режиму  
особой охраны территории  
памятника природы краевого  
значения "Базаихский разрез"

## **ГРАФИЧЕСКОЕ ОПИСАНИЕ МЕСТОПОЛОЖЕНИЯ ГРАНИЦ ПАМЯТНИКА ПРИРОДЫ КРАЕВОГО ЗНАЧЕНИЯ "БАЗАИХСКИЙ РАЗРЕЗ"**

Описание местоположения границ

Памятник природы "Базаихский разрез"

---

(наименование объекта, местоположение границ)

которого описано (далее - объект)

Сведения об объекте		
№ п/п	Характеристики объекта	Описание характеристик
1	2	3
1	Местоположение объекта	г. Красноярск, Свердловский р-н
2	Площадь объекта $\pm$ величина погрешности определения площади ( $P \pm \Delta P$ ), га	134,2155 $\pm$ 5,0685
3	Иные характеристики объекта	1. Памятник природы "Базаихский разрез"

Описание местоположения границ

Памятник природы "Базаихский разрез"

(наименование объекта)

Сведения о местоположении границ объекта				
1. Система координат МСК 167				
2. Сведения о характерных точках границ объекта				
Обозначение характерных точек границ	Координаты, м		Метод определения координат и средняя квадратическая погрешность положения характерной точки (Mt), м	Описание обозначения точки
	X	Y		
1	2	3	4	5
1	624824,62	97330,14	картометрический метод 12.5	-
2	625207,59	97769,65	картометрический метод 12.5	-
3	625062,97	98058,87	картометрический метод 12.5	-
4	625042,95	98059,84	картометрический метод 12.5	-
5	625000,66	98003,48	картометрический метод 12.5	-
6	624930,97	97985,01	картометрический метод 12.5	-
7	624919,72	97992,77	картометрический метод 12.5	-

8	624998,21	98062,34	картометрический метод 12.5	-
9	625000,03	98100,82	картометрический метод 12.5	-
10	624581,24	98399,51	картометрический метод 12.5	-
11	623776,50	98739,27	картометрический метод 12.5	-
12	623479,20	97376,63	картометрический метод 12.5	-
13	623611,16	97392,09	картометрический метод 12.5	-
14	623648,63	97377,70	картометрический метод 12.5	-
15	623709,95	97339,84	картометрический метод 12.5	-
16	623761,04	97316,76	картометрический метод 12.5	-
17	623823,75	97288,12	картометрический метод 12.5	-
18	623839,04	97389,48	картометрический метод 12.5	-
19	623849,03	97451,46	картометрический метод 12.5	-
20	623881,52	97513,46	картометрический метод 12.5	-
21	623902,03	97545,69	картометрический метод 12.5	-
22	623915,77	97579,43	картометрический метод 12.5	-
23	623940,26	97588,68	картометрический метод 12.5	-
24	623953,25	97610,93	картометрический метод 12.5	-
25	623962,25	97635,17	картометрический метод 12.5	-
26	623983,00	97659,66	картометрический метод 12.5	-
27	624008,74	97678,41	картометрический метод 12.5	-
28	624029,99	97686,90	картометрический метод 12.5	-
29	624067,97	97704,41	картометрический метод 12.5	-
30	624105,49	97700,57	картометрический метод 12.5	-

31	624155,45	97714,95	картометрический метод 12.5	-
32	624217,15	97734,63	картометрический метод 12.5	-
33	624243,46	97748,28	картометрический метод 12.5	-
34	624269,93	97749,89	картометрический метод 12.5	-
35	624316,42	97743,65	картометрический метод 12.5	-
36	624356,65	97734,89	картометрический метод 12.5	-
37	624401,89	97719,15	картометрический метод 12.5	-
38	624445,37	97702,65	картометрический метод 12.5	-
39	624476,87	97691,66	картометрический метод 12.5	-
40	624505,36	97669,16	картометрический метод 12.5	-
41	624530,60	97641,17	картометрический метод 12.5	-
42	624546,61	97619,67	картометрический метод 12.5	-
43	624563,11	97591,19	картометрический метод 12.5	-
44	624595,28	97574,15	картометрический метод 12.5	-
45	624621,40	97553,33	картометрический метод 12.5	-
46	624646,76	97524,18	картометрический метод 12.5	-
47	624681,92	97485,84	картометрический метод 12.5	-
48	624738,35	97437,23	картометрический метод 12.5	-
49	624758,60	97448,78	картометрический метод 12.5	-
50	624770,22	97419,34	картометрический метод 12.5	-

Описание местоположения границ

Памятник природы "Базаихский разрез"

(наименование объекта)

Сведения о местоположении границ объекта				
1. Система координат МСК 167				
2. Сведения о характерных точках границ объекта				
Обозначение характерных точек границ	Координаты, м		Метод определения координат и средняя квадратическая погрешность положения характерной точки (Mt), м	Описание обозначения точки
	X	Y		
51	624791,03	97385,21	Картометрический метод 12.5	-
52	624796,07	97376,96	Картометрический метод 12.5	-
3. Сведения о характерных точках части (частей) границы объекта				
Обозначение характерных точек части границы	Координаты, м		Метод определения координат и средняя квадратическая погрешность положения характерной точки (Mt), м	Описание обозначения точки
	X	Y		
1	2	3	4	5
-				
-	-	-	-	-
4. Сведения о частях границ объекта, совпадающих с местоположением внешних границ природных объектов и (или) объектов искусственного происхождения				
Обозначение части границ		Описание прохождения части границ		
От точки	До точки			
1	2	3		
3	9	по границе земельного участка с кадастровым номером 24:50:0700423:36		
12	48	по правому берегу р. Базаиха вниз по течению		
49	1	по границам земельных участков с кадастровыми номерами 24:50:0700423:24, 24:50:0700423:39		

Описание местоположения границ

Памятник природы "Базаихский разрез"

(наименование объекта)



**Сведения о местоположении измененных (уточненных) границ объекта**

## 1. Система координат МСК 167

## 2. Сведения о характерных точках границ объекта

Обозначение характерных точек границ	Существующие координаты, м		Измененные (уточненные) координаты, м		Метод определения координат и средняя квадратическая погрешность положения характерной точки (Mt), м	Описание обозначения точки
	X	Y	X	Y		
1	2	3	4	5	6	7
-	-	-	-	-	-	-

## 3. Сведения о характерных точках части (частей) границы объекта

Обозначение характерных точек границ	Существующие координаты, м		Измененные (уточненные) координаты, м		Метод определения координат и средняя квадратическая погрешность положения характерной точки (Mt), м	Описание обозначения точки
	X	Y	X	Y		
1	2	3	4	5	6	7
-	-	-	-	-	-	-

## 4. Сведения о частях границ объекта, совпадающих с местоположением внешних границ природных объектов и (или) объектов искусственного происхождения

Обозначение части границ		Существующее описание прохождения части границ	Измененное (уточненное) описание прохождения части границ
от точки	до точки		
1	2	3	4
-	-	-	-

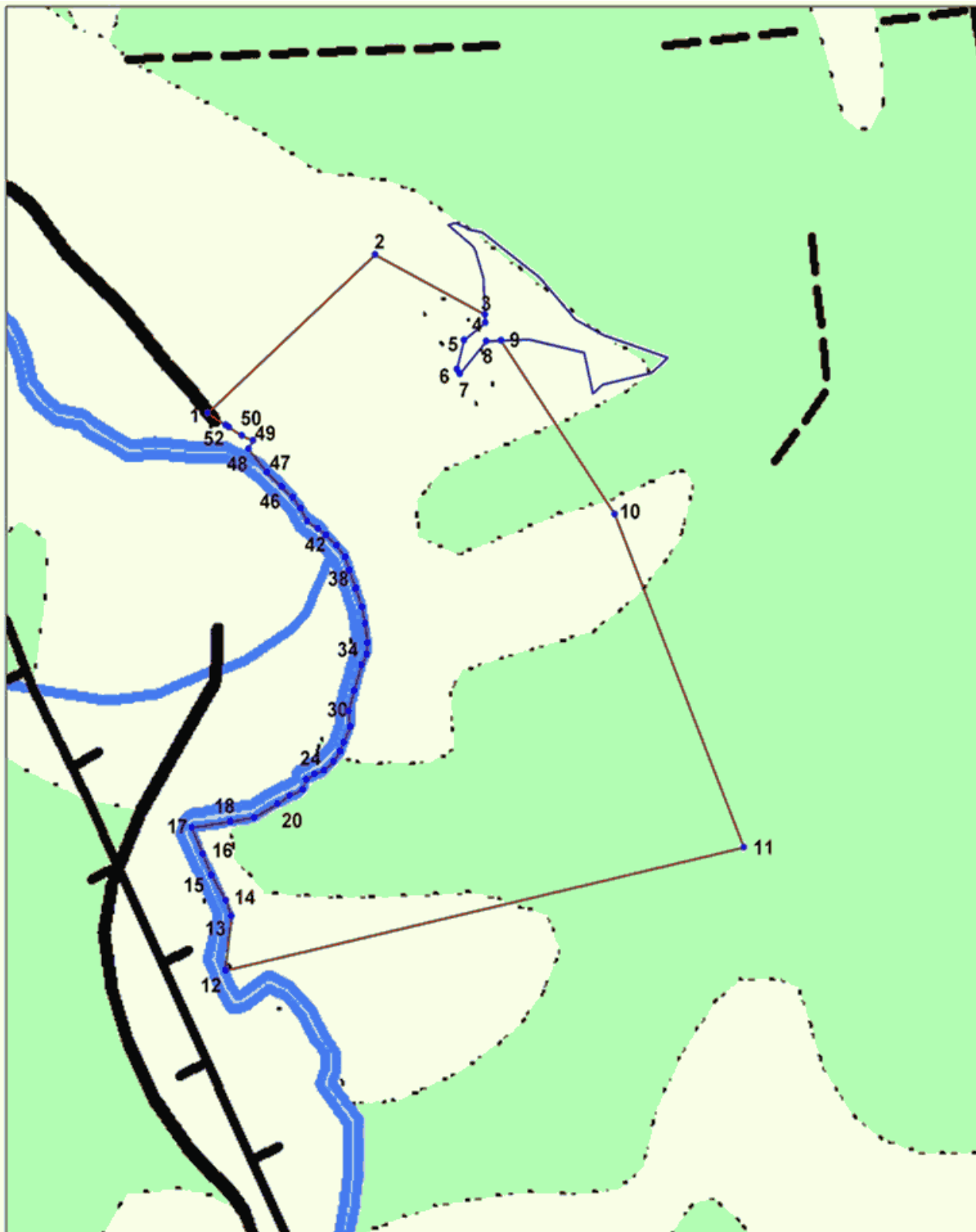
Лист N 5

## ОПИСАНИЕ МЕСТОПОЛОЖЕНИЯ ГРАНИЦ

Памятник природы "Базаихский разрез"

(наименование объекта)

**План границ объекта**



Масштаб 1:10000

Используемые условные обозначения:

Условные обозначения представлены на листе 6

Дата 18 декабря 2018 г.

Место для оттиска печати (при наличии) лица, составившего описание  
местоположения границ объекта

Описание местоположения границ






Памятник природы "Базаихский разрез"

---

(наименование объекта)

**План границ объекта**

Условные обозначения

	Характерная точка границы объекта
	Надписи номеров характерных точек границы объекта
	Граница объекта
	Граница кадастрового квартала
	Обозначение кадастрового квартала