
ПРАВИТЕЛЬСТВО ИВАНОВСКОЙ ОБЛАСТИ

ПОСТАНОВЛЕНИЕ
от 17 декабря 2013 г. N 528-п

О ПАМЯТНИКЕ ПРИРОДЫ ИВАНОВСКОЙ ОБЛАСТИ "БОЛОТО ЛАМНЕНСКОЕ"

В соответствии с Федеральным законом от 14.03.1995 N 33-ФЗ "Об особо охраняемых природных территориях", Законом Ивановской области от 06.05.2011 N 39-ОЗ "Об особо охраняемых природных территориях Ивановской области", решениями малого Совета Ивановского областного Совета народных депутатов от 14.07.1993 N 147 "О памятниках природы Ивановской области" и от 14.07.1993 N 148 "Об установлении границ территорий с особым правовым режимом использования земель" Правительство Ивановской области постановляет:

1. Утвердить паспорт памятника природы Ивановской области "Болото Ламненское" (прилагается).
2. Настоящее постановление вступает в силу через 10 дней после дня его официального опубликования.

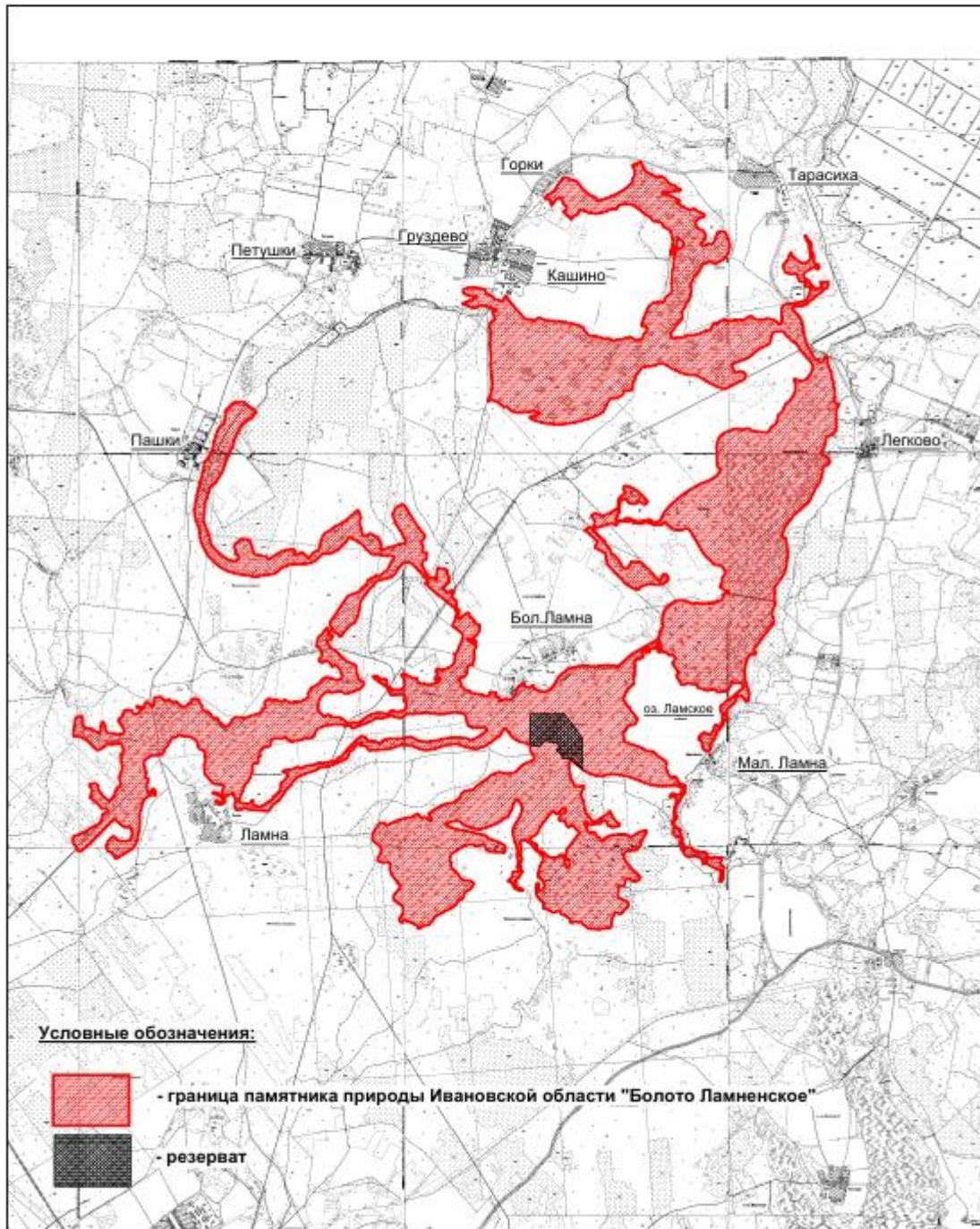
Исполняющий обязанности
Председателя Правительства
Ивановской области
А.Г.ФОМИН

**ПАСПОРТ
ПАМЯТНИКА ПРИРОДЫ ИВАНОВСКОЙ ОБЛАСТИ
"БОЛОТО ЛАМНЕНСКОЕ"**

1. Полное официальное название природного объекта	Памятник природы Ивановской области "Болото Ламненское" (далее - ООПТ) (Решения малого Совета Ивановского областного Совета народных депутатов от 14.07.1993 N 147 "О памятниках природы Ивановской области" и от 14.07.1993 N 148 "Об установлении границ территорий с особым правовым режимом использования земель")
2. Местоположение	Болото Ламненское расположено в северо-восточной части Южского района Ивановской области, в 5,5 км северо-восточнее г. Южа, в 2,5 км юго-восточнее д. Верзякино, на юго-западной окраине д. Рыбино, у сел Ламна Большая и Ламна Малая
3. Описание границ памятника природы Ивановской области	<p>Крайняя западная точка ООПТ имеет координаты в системе координат 1963 года X = 6266804, Y = 2276749, она находится в нижнем течении р. Шабалиха. Далее граница идет вдоль реки по границе лесного массива 4500 м на восток, затем поворачивает на север и северо-запад, огибает долину ручья - притока р. Шабалиха до д. Пашки и возвращается к с. Ламна Большая, которое обходится с юга. Далее граница ООПТ проходит по окраине сельскохозяйственных земель и северному берегу озера Богоявленское (Ламна). Затем граница поворачивает на северо-восток и через 3800 м достигает насыпи узкоколейной дороги, где поворачивает на запад и доходит до д. Кашино. К д. Кашино граница поворачивает на восток, а затем север и огибает урочище Суханиха до д. Горки.</p> <p>На обочине автодороги д. Кашино - д. Тарасиха находится крайняя северная точка ООПТ с координатами X = 6273607, Y = 2283410.</p> <p>Далее граница ООПТ поворачивает на юго-восток и проходит по границе земель лесного фонда до крайней восточной точки ООПТ с координатами X = 6270753, Y = 2285770, которая располагается на западной границе отвалов Легковского карьера. Отсюда граница поворачивает на юго-запад и по границе лесных массивов достигает озера Богоявленское (Ламна), которое обходится с востока, севера и запада до устья р. Вокша. Затем граница проходит по нижнему течению реки на расстоянии 1500 м к юго-востоку. От озера граница ООПТ поворачивает на запад, она проходит по правому берегу поймы р. Шабалиха и ее притокам, которая имеет значительные расширения. Крайняя южная точка ООПТ имеет координаты X = 6264537, Y = 2280842. В 2900 м от нее к северо-западу находится д. Ламна, которая обходится с северо-востока. Через 2000 м граница достигает крайней западной точки ООПТ.</p> <p>На территории ООПТ выделен один участок-резерват, отличающийся высоким биологическим разнообразием и являющийся местообитанием редких видов растений и животных.</p> <p>Он расположен в центральной части Ламненского болотного массива. Он представляет собой участок типичного сфагнового болота.</p> <p>Площадь участка составляет 24,7 га, географические координаты центра участка - X = 6266830, Y = 2282467</p>

4. Площадь территории памятника природы Ивановской области	Площадь ООПТ составляет 1715 га
5. Карта (схема) границ памятника природы Ивановской области	Приложение 1 к паспорту памятника природы
6. Характеристика (описание) территории памятника природы Ивановской области	Приложение 2 к паспорту памятника природы
7. Допустимые виды (цели) использования памятника природы Ивановской области	<p>Допускаются следующие виды использования ООПТ:</p> <ol style="list-style-type: none"> 1) природоохранные (сохранение биоразнообразия живых организмов, обеспечение условий местообитания редких видов растений, животных, грибов, занесенных в Красную книгу Ивановской области, и стабильности экосистем); 2) научные; 3) учебные; 4) эколого-просветительские; 5) сбор ягод клюквы, черники, голубики вручную; 6) сбор лекарственных растений, кроме видов, занесенных в Красную книгу Ивановской области; 7) сбор грибов, кроме видов, занесенных в Красную книгу Ивановской области; 8) прогулки; 9) фотографирование и видеосъемка животных, растений, ландшафтов, занятия живописью; 10) охота по разрешениям на добычу охотничьих ресурсов или по разрешениям на осуществление иной деятельности в соответствии с законодательством в области охоты и сохранения охотничьих ресурсов
8. Режим особой охраны (запреты и ограничения) памятника природы Ивановской области	<p>На всей территории ООПТ запрещаются:</p> <ol style="list-style-type: none"> 1) все виды мелиоративных работ; 2) добыча торфа; 3) рубка лесов (кроме санитарных рубок); 4) разведение костров; 5) разбивка палаточных лагерей; 6) сбор ягод клюквы, брусники, черники, голубики до их созревания, применение для сбора ягод приспособлений; 7) захламление территории отходами производства и потребления; 8) палы травянистой растительности; 9) сельскохозяйственное использование земель, включая распашку, промышленное сенокошение, использование сельскохозяйственной техники, применение удобрений, ядохимикатов и выпас сельскохозяйственных животных
9. Сведения о собственниках, владельцев, пользователей и арендаторах земельных участков, на территории которых расположен памятник природы Ивановской области	Приложение 3 к паспорту памятника природы

**Карта (схема) границ
памятника природы Ивановской области "Болото Ламненское"**



Характеристика (описание) территории
памятника природы Ивановской области "Болото Ламненское"

1. Сведения о ландшафтах, климате, геологической среде, почвенном покрове, о составе и характере растительности и животного мира, водных и минеральных природных ресурсов.

1.1. Геологическое строение и рельеф. В геоморфологическом отношении территория памятника природы Ивановской области "Болото Ламненское" (далее - ООПТ) представляет собой равнину московского возраста плоскую и волнистую водно-ледниковую с отдельными моренными возвышениями поздней фазы оледенения (зандры). Маломощные четвертичные отложения подстилаются неглубоко расположенными породами верхнего отдела пермской системы - казанского яруса (доломиты, известняки доломитизированные, загипсованные, с прослоями глин, мергелей мощностью 20 - 30 м), которые подвержены растворению и вызывают карстовые провалы и линейный размыв поверхностных отложений. На территории ООПТ имеется эрозионная сеть с глубоким расчленением (до 10 - 14 м).

Болото расположено на первой верхнеплейстоценовой надпойменной террасе р. Лух, которая протекает вдоль восточного края болота.

1.2. Климат описываемой территории умеренно континентальный, с продолжительной и суровой зимой, с умеренно теплым и влажным летом. Континентальность климата района характеризуется довольно значительными суточными, месячными, сезонными и годовыми амплитудами колебаний температуры воздуха: минимальная температура января опускается до -38°C , максимальная температура июля поднимается до $+36^{\circ}\text{C}$. Средняя температура воздуха равна $2,7^{\circ}\text{C}$. Самой теплой является третья декада июля, самой холодной - третья декада января. Продолжительность периодов со среднесуточной температурой выше 0°C составляет 178 дней.

Устойчивый снежный покров отмечается с середины ноября. К концу ноября высота снежного покрова достигает 10 - 15 см, к середине марта - 40 - 60 см. Продолжительность лежания снега 140 - 160 дней. Снежный покров отличается постоянством и большой устойчивостью. Устойчивое промерзание почвы начинается в первой декаде ноября за 10 - 15 дней до образования устойчивого снежного покрова. Средняя глубина промерзания - 50 - 80 см. Максимальная глубина - 130 см. Продолжительность периода с устойчивым промерзанием почвы 180 - 185 дней.

В среднем за год выпадает 550 мм осадков. В период с ноября по март выпадает 180 мм, а с апреля по октябрь - 380 мм. За период активной вегетации растений относительная влажность воздуха изменяется от 67% в мае - июне, до 79% в августе. За период активной вегетации сумма осадков составляет 250 - 275 мм. В каждый из летних месяцев выпадает по 60 - 80 мм.

1.3. Почвенный покров. Согласно почвенному районированию Центрального нечерноземного района территория болота Ламненское относится к зоне дерново-подзолистых почв, к южно-таежной подзоне дерново-подзолистых почв, Среднерусской провинции дерново-подзолистых среднегумуссированных почв, к Горьковскому древнеаллювиальному низменно-равнинному округу, к Южскому району болотно-торфяных и дерново-слабоподзолистых почв.

В водосборном бассейне болота распространены болотно-торфяные и переходные к ним торфяно-подзолисто-глеевые почвы. Встречаются торфяно-подзолистые песчаные и торфяные почвы.

Степень разложения торфа на верховых залежах в среднем составляет 31%, зольность - 7,2%, естественная влажность - 89,4%, пнистость - 2,4%; на переходной залежи - соответственно: 26,0%; 7,8%; 92,2%; 0,4%; на низинной залежи: 42%; 15,9%; 85,4%; 1,2%. В среднем по болоту степень разложения торфа составляет 32%, зольность - 10,2%, естественная влажность - 89,3%, пнистость - 1,3%.

1.4. Растительный и животный мир.

1.4.1. Растительность и флора.

1.4.1.1. Растительность. Согласнодробному лесорастительному районированию Нечерноземного центра территория ООПТ относится к лесной зоне, к южной полосе подзоны смешанных лесов. На территории ООПТ представлены различные типы болот, участки лесов и фрагменты луговой растительности.

Болота. На территории ООПТ распространены участки лесных, кустарниковых, кустарничковых (например, клюквенных), травяных и моховых (сфагновых) болот.

Верховые (сфагновые болота). В составе данных болотных фитоценозов господствуют в наземном

покрове сфагновые мхи, проективное покрытие которых достигает 95% и более. Изредка (в основном на кочках) встречаются зеленые мхи: кукушкин лен - *Polytrichum*. В целом преобладают сфагновые болота, редко поросшие сосной обыкновенной с участием березы пушистой. Высота сосны, как правило, не превышает 5 м, ствол сильноосеженный и искривленный, крона плохо сформирована, уродливая. Из кустарников распространены группы ивы пепельной и ивы ушастой, реже ивы розмаринолистной, ивы лопарской и черниковидной, крушины ломкой, осины.

Распространены ассоциации с доминированием кустарничков: клюквы болотной *Oxycoccus palustris*, мирта болотного - *Chamaedaphne calyculata*, подбела обыкновенного - *Andromeda polifolia*. Реже встречаются заросли багульника болотного - *Ledum palustre* и голубики - *Vaccinium uliginosum*.

На открытых участках обычны ассоциации с доминированием пушицы влагалищной - *Eriophorum vaginatum* и пушицы узколистной. Часто встречаются заросли осоки топяной, пушистоплодной (оба вида осок местами доминируют или содоминируют в составе болотных фитоценозов), осоки пузырчатой, очеретника белого - *Rhynchospora alba*.

Особенностью Ламненского болота является распространение различных по площади группировок из тростника южного. Тростниковые заросли, в том числе с редкими видами ив (лопарской и черниковидной), встречаются на всех верховых участках болотного комплекса.

В мочажинах доминируют сфагновые мхи с участием росянки круглолистной - *Drosera rotundifolia*, шейхерии болотной, осоки топяной. В воде мочажин часто встречаются группы насекомоядных растений - пузырчатки средней и пузырчатки малой.

Переходные болота расположены участками разной площади по краям верховых болот. Они представлены молодыми густыми березняками, сосняками и сосново-березовыми ассоциациями. Здесь распространены заросли из вахты трехлистной, сабельника болотного, белокрыльника болотного, наумбургии кистецветковой, вербейника обыкновенного, папоротника - тиселиума болотного - *Thelypteris palustris*.

Приведем описания наиболее часто встречающихся типов.

Березняк сфагновый (*Betuletum sphagnosum*) в возрастной стадии жердняка. Микрорельеф - крупнокочковатый. Возраст 10 - 20 лет, сомкнутость крон 0,7 - 0,9. Формула древостоя 10Б - С + Е. В составе древостоя преобладает береза повислая с участием сосны и ели. Подлесок редкий, представлен крушиной ломкой, ивами ушастой и пепельной. В травяно-кустарничковом покрове преобладают черника, болотный мирт обыкновенный, голубика, подбел обыкновенный, тростник южный, вейник седеющий, щитовник шартский. В наземно-моховом покрове преобладают кукушкин лен и сфагновые мхи.

Сосняк сфагновый (*Pinetum sphagnosum*) в возрастной стадии жердняка. Микрорельеф - кочковатый. Возраст сосны 15 - 20 (30) лет, сомкнутость крон 0,8 - 0,9. Формула древостоя 10С + Б. В составе древостоя преобладает сосна с участием березы повислой. В подросте встречаются одиночные экземпляры дуба черешчатого. В травяно-кустарничковом покрове преобладают черника, брусника, болотный мирт обыкновенный, клюква, голубика (особенно ее много в редицах древостоя). В наземно-моховом покрове преобладают кукушкин лен и сфагновые мхи. Проективное покрытие их достигает 60 - 80%. Встречены березняки с доминированием в травяно-кустарничковом ярусе плауна годичного.

Низинные болота приурочены к понижениям рельефа. Обычно они тянутся в виде лент по склонам рек Вокши, Истока, Шебалихи и в западинах. Обычно распространены фитоценозы с доминированием ольхи черной. Приведем описание чернооольшаника травянистого. Возраст ольхи 20 - 30 лет. В составе древостоя доминирует ольха черная с участием осины и березы повислой. Формула древостоя 8Ол1Б1Ос. Сомкнутость крон 0,7. Подлесок средней густоты, представлен крушиной ломкой, рябиной обыкновенной, черемухой обыкновенной, малиной лесной. В травяно-кустарничковом покрове преобладают сныть обыкновенная, золотарник обыкновенный, крапива двудомная, хвощ болотный, щитовник шартский.

Леса. На ООПТ распространены участки лесов разных типов: сосняки, березняки, осинники, ельники и хвойно-мелколиственные смешанные разновозрастные и разновидные леса. В сосняках зеленомошниках, прилегающих к с. Ламна Малая в подлеске, часто встречается можжевельник обыкновенный - *Juniperus communis*, рябина обыкновенная, крушина ломкая. Среди кустарников изредка встречается ива розмаринолистная. Среди травянистых растений отмечены плаун булавовидный - *Lycopodium clavatum* (небольшие группы), ландыш майский - *Convallaria majalis*, заросли орляка обыкновенного, небольшие группы грушанки круглолистной, вероники лекарственной, любки двулистной, ожики волосистой, лапчатки прямостоячей.

Распространены светлые разреженные сосново-березовые орляково-разнотравные леса. Подлесок в них выражен неравномерно, из травянистых растений отмечены вейник тростниковидный, кочедыжник

женский, живучка ползучая, земляника лесная. Здесь часто встречаются одуванчик лекарственный, бедренец камнеломка.

Ельники встречаются небольшими пятнами. Старовозрастных ельников не сохранилось. В подлеске встречаются жимолость лесная и рябина обыкновенная, отмечены единичные экземпляры широколиственных пород - дуба черешчатого и липы сердцелистной. В травянистом покрове обычны группы рамишии однобокой, грушанки малой, хвоща лесного, щитовника шартского, майника двулистного, линнеи северной.

Часто встречаются сосновые леса с участием ели и березы повислой. Видовой состав их довольно богат из-за многочисленных опушек с участием луговых видов (колокольчик раскидистый, манжетки, кульбаба шершавостебельная, тысячелистник обыкновенный, зверобой продырявленный, дрема белая, гвоздика пышная, смолка обыкновенная и др.).

На склонах берегов озера в зонах рекреации расположены сильно разреженные березовые леса паркового типа без подлеска и подроста. Моховой наземный покров в них практически полностью уничтожен (вытоптан), проложена дорожно-тропиночная сеть, имеются кострища. Здесь встречаются многие сорно-рудеральные виды, например, звездчатка средняя, подорожник большой, икотник серо-зеленый, купырь лесной, ясколка дернистая, пастушья сумка обыкновенная, фиалка трехцветная и другие. В составе подлеска отмечены яблоня домашняя, вишня обыкновенная, ирга колосистая, крыжовник обыкновенный, смородина красная.

Залежи на месте пахотных земель заросли густыми молодыми лесами из березы повислой, осины. Реже здесь встречаются сеянцы сосны обыкновенной и ели.

В лесах, расположенных на территории ООПТ, запрещается проведение рубок лесных насаждений (кроме санитарных рубок), так как это влечет за собой нарушение сохранности ООПТ.

Участки лесов на болоте Ламненское играют большую роль в регуляции гидрологического режима болота и озера Богоявленское (Ламна). Именно лесные участки уменьшают поверхностные стоки, регулируют и стабилизируют уровень грунтовых вод. Несомненна роль лесных участков в формировании микроклимата этого большого водно-болотного комплекса.

Различные типы лесов (сосняки, березняки, осинники, ельники и хвойно-мелколиственные) являются местообитаниями типичных лесных видов растений и животных, в том числе редких, занесенных в Красную книгу Ивановской области.

Вырубки лесов приведут к резкому снижению общего биологического разнообразия, нарушат гидрологический режим территории, приведут к эрозийным процессам, усилению ветров и другим негативным факторам.

Сохранность лесов на болоте Ламненское - необходимое условие стабильности экосистем, сохранения общего биоразнообразия и популяций редких видов растений и животных.

Луга. На ООПТ луговая растительность представлена фрагментарно. Встречаются участки различных типов суходольных, низинных, болотистых и краткопоемных лугов (в долинах рек Вокша, Шебалиха и Исток).

Суходольные луга сформировались на месте залежных земель в окрестностях сел Ламна Малая и Ламна Большая, встречаются различные типы злаково-разнотравных влажных и сухих лугов. По доминантному принципу среди крупно-злаковых лугов здесь выделяются: костровники, кострово-пырейные луга с участием пырея ползучего, лисохвоста лугового и овсяницы луговой. Встречаются и чистые пырейники с господством пырея ползучего. В составе крупнозлаковых лугов из разнотравья преобладают щавель пирамидальный, короставник полевой, борщевик сибирский, купырь лесной, бедренец камнеломка, подмаренник мягкий, васильки луговой и фригийский, звездчатка злаковая, лютик многоцветковый, редко встречается лук-скорода, синюха голубая.

Распространены мелкозлаково-разнотравные луга с преобладанием в их составе злаков: мятлика лугового, полевицы тонкой, овсяницы красной. Из разнотравья в их составе преобладают обычные луговые растения: полевица тонкая - *Agrostis capillaries*, звездчатка злаковая - *Stellaria graminea*, василек луговой - *Centaurea jacea*, зверобой пятнистый - *Hypericum maculatum*, подмаренник мягкий - *Galium mollugo*, сивец луговой - *Succisa pratensis*, лапчатка прямостоячая - *Potentilla erecta*.

К небольшим возвышениям в рельефе приурочены сообщества мелкозлаково-разнотравных лугов с доминированием овсяницы красной, полевицы тонкой, мятлика лугового, вейника наземного. Из бобовых изредка встречаются клевера ползучий, луговой и средний, горошек заборный, из разнотравья - тысячелистник обыкновенный, одуванчик лекарственный, кульбаба осенняя, черноголовка обыкновенная, манжетки, лютик едкий, ситник тонкий, ожика многоцветковая, сивец луговой, щучка дернистая, колокольчик

раскидистый, василек фригийский, нивяник обыкновенный и другие виды. На песчаных почвах сформировались сообщества с преобладанием осоки ранней с изреженным травяным покровом, в составе которого встречаются мятлик луговой, овсяница красная, полевица тонкая, щавели малый и пирамидальный, полынь равнинная, бедренец камнеломка, подмаренник мягкий.

В сообществах с доминированием вейника наземного (его проективное покрытие достигает 65 - 70%), отмечены зверобой пятнистый, лютик едкий, манжетки, одуванчик лекарственный, подмаренник мягкий, бедренец камнеломка, синюха голубая и другие. Встречаются также небольшие участки с доминированием лисохвоста лугового, василька фригийского, клевера среднего и других растений.

На пониженных сырых местах распространены сообщества с доминированием вейника седеющего с участием щучки дернистой, полевицы собачьей, лютика ползучего, бодяка полевого, пижмы обыкновенной, иван-чая, живучки ползучей, вербейника обыкновенного, тиселиума болотного, лапчатки гусиной, крапивы двудомной.

1.4.1.2. Флора. Флора ООПТ представлена различными группами растений. В целом на ООПТ отмечено более 300 видов сосудистых растений. Наиболее бедной является флора типичных сфагновых болот. Видовой состав различных ассоциаций сфагновых болот в целом не превышает 10 видов. Во флоре лесов насчитывается от 20 до 45 видов. На лугах отмечено 30 - 50 видов сосудистых растений.

Среди сосудистых растений, отмеченных на территории ООПТ, один вид (репешок волосистый) включен в Приложение 1 Бернской конвенции, 8 видов включено в Красную книгу Ивановской области, более 15 относятся к редким, нуждающимся в охране.

Флора мхов, лишайников ООПТ, а также видовой состав грибов специально не изучались. Для выявления видовой разнообразия этих групп следует организовать специальные исследования в будущем.

1.4.2. Животный мир.

1.4.2.1. Беспозвоночные животные.

Тип Членистоногие (Arthropoda). Это самая богатая видами группа животных.

Класс Насекомые (Insecta). Энтомологические экскурсии в окрестностях Валдайского озера проводились в начале июня 2012 г. Тихомировым А.М.

На территории ООПТ встречаются несколько сотен видов насекомых не менее чем из 20 отрядов.

Отряд Стрекозы представлен Стрелками, Лютками и Настоящими стрекозами. Отмечены Бабка бронзовая (*Cordulia aenea*) и Стрелка красивая (*Coenagrion pulchellum*). Около дренажных канав в массе отмечена Стрелка обыкновенная (*Coenagrion hastulatum*). Редко встречалась Лютка дриада (*Lestes dryas*). Очень обычны крупные ручейники из рода *Phryganea*. Интересной находкой можно считать Сизиру темную (*Sisyrha fuscata*). Этот представитель отряда Настоящие сетчатокрылые (Neuroptera) развивается в воде. Личинка живет в губке-бадяге.

Отряд клопы, или полужесткокрылые, представлен многими семействами. Здесь обитают многие представители Щитников, например, клоп остроголовый (*Aelia acuminata*), цветочные щитники (*Carposcoris*), рапсовые (*Euridema*), черепашки (*Eurigaster*). Отмечены большие скопления на стволах молодых деревьев Итальянского клопа (*Graphosoma lineatus*). Встречен Краевик (*Coreus marginatus*), Булавники из р. *Rhopalus*, представители земляных клопов и клопов-охотников. В то же время самое обычное в центральных районах семейство слепняки в окрестностях оз. Богоявленское (Ламна) в период исследования отсутствует. На сфагновом болоте встречен нехарактерный для области клоп *Syromastes rhombeus* из семейства Краевики (*Coreidae*). Отмечены здесь представители семейства Земляные клопы (*Lygaeidae*).

Отряд жесткокрылые, или Жуки, самый многочисленный в видовом отношении. На сфагновом болоте встречены некоторые представители жесткокрылых. Находки большинства видов единичны, это майский жук - *Melolontha hippocastani* (Пластинчатоусые) питается листьями березы; мягкотелка черноватая - *Cantharis nigricans* (Мягкотелки) - хищник; дазит черный - *Dasytes niger* (Малашки) - хищник, щелкун облачный - *Prosternon tessellatum* (Щелкуны), Щелкун пилоусый - *Actenicerus sjelandicus* (Щелкуны). Узконадкрылка - *Oedemera groseicollis* (Узконадкрылки) является интересным видом, который ранее не отмечался в Ивановской области. Встречено несколько экземпляров.

На лугах и опушках встречается более 40 видов жесткокрылых. Специальные исследования жужелиц не проводились. Встречены лишь два вида из рода *Harpalus*. Из Мягкотелок встречен интересный вид, который ранее на территории области не отмечался - *Crudosilis ruficollis*. Также встречены *Rhagonycha lignose*, *Cantharis livida*, var. *Rufipes*. Малашки представлены несколькими видами - Малашка зеленая (*Cordilepherus viridis*), Длиннотелка (*Dolichosoma lineare*), Дазит черный (*Dasytes niger*). Все три вида встречаются часто.

Отмечено несколько видов божьих коровок - Коровка 24-точечная (*Subcoccinella*)

vigintiquatuorpunctata), 14-пятнистая (*Coccinula quatuordecimpustulata*), приметная (*Semiadalia notata*). Из пластинчатоусых очень высокая численность Хрущика садового (*Phyllopertha horticola*). Встречена Бронзовка золотистая (*Cetonia aurata*). Найден 1 экземпляр Пчеложука (*Trichodes apiarius*). Щелкуны представлены Щелкуном серым (*Agryphus murinus*) и Щелкуном окаймленным (*Dalophus marginatus*).

Среди усачей встречаются Фитоэция черноусая (*Phytoecia nigricornis*) развивается в стеблях травянистых растений. Большинство видов развивается в старой или даже гнилой древесине. Лептура пятнистоусая (*Brachyleptura maculicornis*), Лептура черноногая (*Lepturalia nigripes*), Рагий чернопятнистый (*Rhagium mordax*), клит осиновый (*Xylotrechus rusticus*).

Среди листоедов отмечены Листоед трезубчатый (*Labidostomis tridentatus*), Скрытноглав двупятнистый (*Cryptosephalus biguttatus*), Козьявка ивовая (*Lochmaea caprea*). Среди листоедов на сфагновых болотах встречаются лжерадужница - *Plateumaris sericea*, встречается на осоках, козявочка - *Galerucella* sp., листоед ольховый - *Agelastica alni*, жуки и личинки питаются листьями ольхи, листовой слоник пятнистоусый - *Phyllobius maculicornis* (Долгоносики), развитие в почве.

Из долгоносиков найдены большой сосновый слоник (*Hylobius abietis*), слоник горчаковый (*Phytonomus arata*), слоник листовой пятнистоусый (*Phyllobius maculicornis*), листогрыз (*Phratora vitellina*), Фрачник (*Lixus* sp.) - определить до вида не удалось. Новый для области вид - Щитоноска (*Cassida* sp.). На болотах отмечен долгоносик - *Limnobaris dolorosa*, развитие на прибрежных однодольных растениях.

Высокую численность имеют мелкие долгоносики из двух родов, представители одного из них - *Cleoromiaris* развиваются на колокольчиках, а другого - *Sibinia* - на гвоздичных. Встречены трубкаверты. Массовым является *Deroporus betulae*. На молодых березах имеется большое количество характерных листовых трубок, свернутых из нижней части листа.

На болоте обитает трубкаверт березовый черный - *Deroporus betulae* (Трубкаверты), жуки этого вида свертывают трубки из листьев березы, где развиваются личинки.

Из равнокрылых хоботных нередко встречаются горбатка (*Centrotus cornutus*).

Узконадкрылки представлены несколькими массовыми видами (*Oedemera lurida*, *O. flavescens*). На цветах встречаются Шипоноски из родов *Mordellistena*, *Anaspis*. Интересной находкой является самка крупного насекомого - Майки обыкновенной (*Meloe proscarabaeus*). Развитие майки происходит в пчелиных ульях.

Отряд Чешуекрылые, или Бабочки. Изучение видового состава чешуекрылых позволило выявить 27 видов. Список очень неполный, если учесть, что 90% видов активны ночью и необходимы сборы на свет, что в данный момент невозможно.

Из дневных чешуекрылых встречен Махаон - представитель парусников. Занесен в Красную книгу Ивановской области. Очень высока численность боярышницы (*Aporia crataegi*). Вспышка массового размножения отмечена по всей области. Из белянок встречены перезимовавшие лимонницы (*Gonepteryx rhamni*), брюквенница (*Atrogeia pari*), а также зорька (*Anthocharis cardamines*), лет которой происходит, главным образом, в мае.

Нимфалиды представлены перезимовавшими особями углокрыльницы (*Polygonia c-album*) - 1 экземпляр. Отмечено начало лета ленточника тополевого (*Limenitis populi*). Встречаются нередко перламутровки - Селена (*Clossiana selene*), Эвфросина (*C. euphrosyne*), Шашечница Аталия (*Melithaea athalia*). Из бархатниц отмечена Сенница обыкновенная (*Coenonympha pamphilus*).

Голубянки представлены червонцами непарным (*Thersamonolycaena dispar rutilis*), пятнистым (*Lycaena phlaeas*). Встречены в единственных экземплярах. Массовым видом является червонец бурый (*Neodes tityrus*). Вид довольно локальный. Весеннюю фауну голубянок представляют Малинница (*Callophrys rubi*) и Голубянка крушинная (*Celastrina argiolus*). Из Толстоголовок отмечен Лесовик (*Ochlodes hircana*). На лугу и опушке отмечены пяденицы, характерные для открытых мест и активные днем (*Cabera pusaria*, *Semiothisa clathrata*, *Siona lineata*, *Ematurga atomaria*).

На сфагновых болотах встречены два бореальных вида бабочек, характерные для верховых болот. Довольно массовым видом является Перламутровка торфяная (*Procllossiana eunomia*). Голубянка торфяниковая (*Vacciniina optilete*) встречается значительно реже. Вероятно, лет этого вида уже закончился. Оба вида считаются реликтами ледникового периода, они включены в Красную книгу Ивановской области. Встречены пяденицы *Chlorissa viridata* и *Jodis putata* и древоточец Сверлило тростниковое (*Phragmataecia castanea*).

Отряд Двукрылые представлен многими семействами. На лесных полянах и опушках довольно высокую численность имеют хищные мухи - ктыри. Наиболее обычны представители родов *Asilus*, *Diocriia*. Встречено несколько видов журчалок, в частности представители родов *Temnostoma*, *Syrphus*, *Chrysotoxum*.

Встречаются паразитические мухи тахины. На болотах в массе развиваются настоящие комары, слепни, журчалки, ливинки.

Отряд перепончатокрылые. На территории ООПТ встречаются разные группы пилильщиков и наездников. Из пчелиных отмечены виды родов *Andrena* и *Halictus*. Из шмелей встречен большой каменный шмель (*Bombus lapidarius*) и его кукушка (*Psithyrus rupestris*). Наиболее обычные виды муравьев *Lasius niger* и *Mirmica rubra*.

1.4.2.2. Позвоночные животные.

Класс Земноводные (*Amphibia*). На территории ООПТ отмечены 4 вида земноводных из отряда Бесхвостые (*Anura*). Прудовая лягушка (*Rana lessonae*) обитает непосредственно в озере и мелких водоемах на болоте. Остромордая лягушка (*R. arvalis*), травяная лягушка (*R. temporaria*) и серая жаба (*Bufo bufo*) отмечаются изредка на болоте. Небольшие водоемы служат им в качестве нерестовых.

Вероятно обитание на территории памятника природы обыкновенного тритона (*Triturus vulgaris*).

Класс Пресмыкающиеся (*Reptilia*). Достоверно на территории ООПТ во время исследований в июне 2013 года было выявлено 2 вида пресмыкающихся, относящихся к отряду Чешуйчатые (*Squamata*). Это прыткая ящерица (*Lacerta agilis*) и живородящая ящерица (*Lacerta vivipara*).

По сведениям рыбаков и отдыхающих на озере, а также на основании ландшафтных характеристик территории здесь также обитают другие представители отряда - веретеница ломкая (*Anguis fragilis*), уж обыкновенный (*Natrix natrix*), гадюка обыкновенная (*Vipera berus*). Обитание на территории большого количества змей косвенно подтверждается регистрацией змееяда (*Circaetus gallicus*) - редкой хищной птицы из отряда Соколообразные, обитающей на территориях с высокой численностью змей.

Класс Птицы. Видовое разнообразие выявлено в результате исследований, проведенных в июне 2013 года под руководством Мельникова В.Н. Авифауна Ламненского болота богата, разнообразна и при этом специфична. В ходе проведенного исследования было выявлено 90 гнездящихся видов птиц. Наибольший интерес представляет водно-болотный комплекс. На верховом болоте гнездятся кулики (чибис, бекас, черныш), в том числе и редкие виды (большой улит, большой кроншнеп, большой веретенник). В лесах гнездится вальдшнеп. На открытых участках верхового болота сложились колониальные поселения большого веретенника (12 - 15 пар) и большого кроншнепа (5 - 7 пар). Численность вальдшнепа достаточно высока, на июньской вечерней тяге (в это время в токовании участвуют только местные птицы) отмечено 17 контактов, на утренней - 14. Таким образом, леса, прилегающие к Ламненскому болоту, являются хорошими угодьями для охоты на вальдшнепа.

Кроме куликов, на болоте обитает большая выпь, погоныш, сизая и озерная чайки, козодой. Из воробьиных - луговой конек, желтая и желтоголовая трясогузки, камышевки - барсучок, болотная, садовая, речной сверчок, серая и садовая славки, тростниковая овсянка. Полный комплекс типичных болотных видов.

В пределах ООПТ, в лесах, прилегающих к болотам, гнездятся как обычные лесные виды (синицы, пеночки, дятлы, поползень, мухоловки, дрозды и т.п.), так и редкие - зеленый дятел, дрозд деряба, юрок. Высоко разнообразие хищных птиц. Здесь гнездится скопа, обыкновенный осоед, черный коршун, болотный, полевой и луговой луни, ястреба - перепелятник и тетеревиатник (найдено жилое гнездо тетеревиатника), обыкновенный канюк, чеглок. Был отмечен змеяед. Из сов выявлены ушастая и болотная сова, серая и длиннохвостая неясыти. Охотничьи виды - тетерев, глухарь, вальдшнеп.

На луговых участках гнездятся коростель, северная бормотушка, серая и садовая славки, луговой чекан, обыкновенная овсянка и др.

Класс Млекопитающие. На территории памятника природы изучение млекопитающих проводилось в июне 2013 года в основном по следам их жизнедеятельности (следы двигательной и кормовой активности, норы, убежища, лежки и т.д.). Обитание некоторых обычных для области видов предполагается на основании ландшафтных характеристик территории. В целом здесь обитает около 30 видов млекопитающих из 6 отрядов: Насекомоядные (*Eulipotipha*), Рукокрылые (*Chiroptera*), Зайцеобразные (*Lagomorpha*), Грызуны (*Rodentia*), Хищные (*Carnivora*), Парнокопытные (*Artiodactyla*). В целом, териофауна типична для европейской части России.

Насекомоядные млекопитающие представлены обыкновенным ежом (*Erinaceus europeus*), несколькими видами бурозубок (*Sorex sp.*), кротом (*Talpa europea*) и, вероятно, обыкновенной кутурой (*Neomys fodiens*), связанной непосредственно с водно-болотными угодьями. Остальные представители отряда довольно подвижны и встречаются в охранной зоне и прилегающих участках.

В сумерки и ночное время отмечены представители отряда Рукокрылые, видовой принадлежности которых требует специальных исследований.

Были обнаружены следы пребывания на территории зайца-беляка (*Lepus timidus*) из отряда Зайцеобразные. Вид является объектом охотничьего промысла, отмечается в лесах у болота и заходит на само болото.

На территории памятника природы предполагается обитание не менее 9 видов из отряда Грызуны. Сама акватория озера Богоявленское (Ламна) и болот является местообитанием околотовных грызунов - водяной полевки (*Arvicola terrestris*), ондатры (*Ondatra zibethica*) и бобра (*Castor fiber*). Виды отмечены по следам жизнедеятельности. В лесном массиве, окружающем памятник природы, обитает обыкновенная белка (*Sciurus vulgaris*).

Мелкие грызуны отмечены по следам жизнедеятельности и по ландшафтному принципу, специального отлова зверьков не проводилось. Фауна мышевидных грызунов включает полевок (р. *Microtus*, *Chletrionomys*) и мышей (*Apodemus*).

Отряд Хищные представлен на описываемой территории 8 видами млекопитающих. Самым крупным представителем хищных является волк (*Canis lupus*), обитающий на прилегающих к памятнику природы территориях. Учитывая величину охотничьих маршрутов этого хищника, можно предположить его заходы на участки болотного комплекса. Другие псовые более обычны для территории - обыкновенная лисица (*Vulpes vulpes*) и енотовидная собака (*Nyctereutes procyonoides*) - оба вида - объекты пушного промысла.

Вторым семейством Хищных являются куны. Обычны для лесных и открытых биотопов лесная куница (*Martes martes*), горностай (*Mustela erminea*), ласка (*M. nivalis*), лесной (черный) хорь (*M. putorius*). Вероятно обитание на акватории озера Богоявленское (Ламна) и болота американской норки (*Mustela vison*), возможно обитание сходного, более редкого вида - европейской норки (*M. lutreola*).

Из крупных копытных (отряд Парнокопытные) на территории обитают лось (*Alces alces*) и кабан (*Sus scrofa*).

2. Данные о наличии на территории местообитаний редких и находящихся под угрозой исчезновения видов растений, животных и грибов, занесенных в Красную книгу Российской Федерации и Красную книгу Ивановской области.

2.1. Редкие виды растений.

2.1.1. Виды, включенные в Приложение 1 Бернской конвенции.

Репешок волосистый - *Agrimonia pilosa* Ledeb., семейство Розоцветные - Rosaceae. Встречается небольшими группами вдоль бывшей узкоколейной железной дороги в северной части болотного комплекса.

2.1.2. Виды Красной книги Ивановской области.

Осока плетевидная - *Carex chordorrhiza* Ehrh., семейство Осоковые - Cyperaceae, категория редкости - 3. Встречается небольшими лентовидными группами в небольших понижениях с выходом воды на поверхность в переходной зоне верховых болот и участков лесов среди сфагновых мхов.

Пушица стройная - *Eriophorum gracile* Koch, семейство Осоковые - Cyperaceae, категория редкости - 3. Небольшая популяция отмечена на сфагновом болоте по краю мочажины с водой.

Пальчатокоренник пятнистый - *Dactylorhiza maculata* (L.) Soo, семейство Орхидные - Orchidaceae, категория 3. Встречается рассеянно, преимущественно одиночными экземплярами, реже группами по 3 - 5 особей на верховых болотах в сфагновых мхах.

Ива лопарская - *Salix lapponum* L., семейство Ивовые - Salicaceae, категория 3. Одиночные экземпляры и небольшие группы изредка встречаются на верховых болотах, преимущественно в зарослях тростника. Высота растений составляет 120 - 150 см.

Ива черниковидная, или черничная - *Salix myrtilloides* L., семейство Ивовые - Salicaceae, категория 3 - редкий вид. Небольшие группы ивы лопарской изредка встречаются на верховых болотах, иногда вместе с ивой лопарской. Состояние растений хорошее, многие обильно плодоносят.

Росьянка английская - *Drosera anglica* Huds., семейство Росьянковые - Droseraceae, категория 3. Отмечалась на болоте в 1980-х годах. В результате специальных исследований различных участков болота в 2013 году повторить находки вида не удалось.

Пузырчатка малая - *Utricularia minor* L., семейство Пузырчатковые - Lentibulariaceae, категория редкости - 3. Найдена на участках сфагновых болот, в мочажинах с водой в зарослях пузырчатки средней.

Зимолюбка зонтичная - *Chimaphilla umbellata* L., семейство Грушанковые - Pyrolaceae, категория редкости - 3. Отмечалась в сосновых лесах с участием ели и развитым покровом из зеленых мхов. В 2013 г. повторить находки вида не удалось.

2.1.3. Виды, включенные в "Дополнительный список сосудистых растений, нуждающихся в постоянном контроле".

На территории ООПТ были обнаружены другие редкие виды, нуждающиеся в постоянном контроле: плаун булавовидный - *Lycopodium clavatum* L., плаун годичный - *L. annotinum*, можжевельник обыкновенный - *Juniperus communis* L., касатик ложноаирный - *Iris pseudacorus* L., лук скорода - *Allium schoenoprasum* L., ландыш майский - *Convallaria majalis* L., любка двулистная - *Platanthera bifolia* (L.) Rich., пальчатокоренник Фукса - *Dactylorhiza fuchsii* (Druce) Soo, осока влагалищная - *Carex vaginata* Tausch, осока малоцветковая - *Carex pauciflora* Lightf., очеретник белый - *Rynchospora alba* (L.) Vahl., ива розмаринолистная - *Salix risarinifolia* L., гвоздика пышная - *Dianthus superbus* L., линнея северная - *Linnaea borealis* L., клюква болотная - *Oxycoccus palustris* Pers, росянка обратнойцевидная - *Drosera x obovata* Mert. et Koch, росянка круглолистная - *Drosera rotundifolia* L. и некоторые другие виды.

2.2. Редкие виды животных.

2.2.1. Беспозвоночные животные.

2.2.1.1. Виды, включенные в Приложение 1 Бернской конвенции и в Европейский Красный список.

Червонец непарный - *Lysaena dispar* Haw., семейство Голубянки, отряд Чешуекрылые. Гигрофильный вид, предпочитает влажные луга. Отмечен один экземпляр на опушке леса.

2.2.1.2. Виды, включенные в Красную книгу Ивановской области.

Шмель Шренка - *Bombus schrencki* F. Morawitz, семейство Пчелиные, отряд Перепончатокрылые, категория 3. Отмечен 1 экземпляр на лесной поляне у с. Ламна Малая.

Махаон - *Papilio machaon* L., семейство Парусники, отряд Чешуекрылые, категория 3. Отмечено несколько экземпляров на опушке леса и лесной дороге у с. Ламна Малая.

Перламутровка торфяная - *Proclissiana eunomia* Esp., семейство Нимфалиды, отряд Чешуекрылые, категория 3. Бореальный вид, ледниковый реликт, экологически приурочен к сфагновым болотам и влажным лугам. На участках верховых болот является массовым видом.

Голубянка торфяниковая - *Vacciniina optilete* Knoch., семейство Голубянки, отряд Чешуекрылые, категория 3. Бореальный вид, реликт ледникового периода, экологически приурочен к болотам с клюквой. Встречено два экземпляра на сфагновом болоте.

Медведица крестовниковая - *Tyria jacobaeae* L., семейство Медведицы, отряд Чешуекрылые, категория 3. Южный вид, экологически приурочен к хорошо прогреваемым участкам суходольных лугов. Встречен 1 экземпляр на лесной поляне в окрестностях с. Ламна Малая.

2.2.2. Позвоночные животные.

2.2.2.1. Виды Красной книги Российской Федерации.

Скопа - *Pandion haliaetus*, отряд Соколообразные - *Falconiformes*, семейство Скопиные - *Pandionidae*, категория 1. Очень редкий гнездящийся вид. Неоднократно отмечалась охота скопы над озером Богоявленское (Ламна), во всех случаях скопа прилетала с окраины болота Ламненское, где, вероятно, и гнездится.

Большой кроншнеп - *Numenius arquata*, отряд Ржанкообразные - *Charadriiformes*, семейство Бекасовые - *Scolopacidae*, категория 3. Редкий гнездящийся вид. Выявлено два небольших колониальных поселения (по 3 - 4 пары) на участках болота. Птицы беспокоились при выводках, активно изгоняли с территории колонии пернатых хищников - черного коршуна, болотного луны, вороны, окрикивали наблюдателей.

Змееяд - *Circaetus gallicus*, отряд Соколообразные - *Falconiformes*, семейство Ястребиные - *Accipitridae*, категория 1 - вид, находящийся под угрозой исчезновения. Очень редкий, вероятно, гнездящийся вид. Один из редчайших видов Европы. В гнездовой период был встречен в окрестностях оз. Богоявленское (Ламна). Характерный для змееяда ландшафт и обилие в районе исследования змей (основной добычи змееяда) позволяют нам с большой долей вероятности говорить о гнездовании вида.

2.2.2.2. Виды Красной книги Ивановской области.

Обыкновенный осоед - *Pernis apivorus*, Отряд Соколообразные - *Falconiformes*, семейство Ястребиные - *Accipitridae*, категория 3. Немногочисленный гнездящийся вид. На территории ООПТ гнездится 2 - 3 пары осоедов.

Полевой лунь - *Circus cyaneus*, отряд Соколообразные - *Falconiformes*, семейство Ястребиные - *Accipitridae*, категория 3. Немногочисленный гнездящийся вид. Отмечено токование самца луней на окраине болота Ламненское.

Длиннохвостая неясыть - *Strix uralensis*, отряд Собообразные - *Strigiformes*, семейство Совиные - *Strigidae*, категория 5 - вид, восстанавливающий свою численность. Очень редкий гнездящийся вид. Линные перья и погадки обнаружены вблизи разрушенного храма в с. Ламна Малая.

Большой улит - *Tringa nebularia*, отряд Ржанкообразные - *Charadriiformes*, семейство Бекасовые -

Scolopacidae, категория 3. Редкий гнездящийся вид. Отмечены беспокоящиеся пары на окраине болота. В пределах ООПТ гнездится не менее 3 пар.

Деряба - *Turdus viscivorus*, отряд Воробьинообразные - Passeriformes, семейство Дроздовые - Turdidae, категория 5 - вид, восстанавливающий свою численность. Немногочисленный гнездящийся вид. Пение Дерябы регулярно отмечалось в лесном массиве близ болота. Здесь же отмечали беспокойство птиц при выводах.

Зеленый дятел - *Picus viridis*, отряд Дятлообразные - Piciformes, семейство Дятловые - Picidae, категория 5. Немногочисленный гнездящийся вид. Регулярно гнездится в лесном массиве.

Луговой конек - *Anthus pratensis*, отряд Воробьинообразные - Passeriformes, семейство Трясогузковые - Motacillidae, категория 3 - редкий вид, имеющий локальное распространение. Территориальные пары, в том числе птицы с кормом для птенцов, отмечены на верховом болоте, в разных его местах.

2.2.2.3. Виды, не включенные в Красную книгу Ивановской области, нуждающиеся в охране.

Луговой лунь - *Circus rufargus*, отряд Соколообразные - Falconiformes, семейство Ястребиные - Accipitridae, категория 5 - вид, восстанавливающий свою численность. Немногочисленный гнездящийся вид. Регистрировался на периферийных участках болотного массива и у с. Ламна Большая. Всего выявлено не менее 6 пар луговых луней.

Большой веретенник - *Limosa limosa*, отряд Ржанкообразные - Charadriiformes, Семейство Бекасовые - Scolopacidae. Категория 5 - вид, восстанавливающий свою численность. Немногочисленный гнездящийся вид. Плотная гнездовая колония (12 - 15 пар) выявлена на юго-западной части болота.

Болотная сова - *Asio flammeus*, отряд Совообразные - Strigiformes, Семейство Совиные - Strigidae, категория 3 - вид, имеющий низкую численность и спорадическое распространение на значительных территориях. Редкий гнездящийся вид. Территориальная пара отмечена на болоте с южной стороны от озера Богоявленское (Ламна). При обследовании участка взрослые птицы с беспокойством летали над гнездовым участком. Поиск гнезда и птенцов не производился ввиду наличия хищников, представляющих опасность для совы (черный коршун, ворон).

Большая выпь - *Botaurus stellaris*, отряд Аистообразные - Ciconiiformes, Семейство Цаплевые - Ardeidae, категория 5 - вид, восстанавливающий свою численность. Немногочисленный гнездящийся вид. Брачные крики выпи регулярно регистрировались на разных участках Ламненского болота с тростниковыми выделами. Большое количество участков, заросших тростником, обеспечивает высокую численность вида на ООПТ. Оценка численности затруднена вследствие чрезвычайно скрытного образа жизни, голосовой активности холостующих самцов.

Европейская норка - *Mustela lutreola*, отряд Хищные, семейство Куны (Mustelidae). Возможно, обитает на участках болота, прилегающих к оз. Богоявленское (Ламна), на малых реках Шабалиха, Исток, Вокша и протоках. Европейская норка - аборигенный вид для Ивановской области. В настоящее время отмечается повсеместное сокращение численности, усугубляемое вытеснением вида более крупной и эврибионтной американской норкой (*Mustela vison*).

3. Участки концентрации биологического разнообразия и территории, поддерживающие и обеспечивающие их устойчивое существование ООПТ.

На территории ООПТ выделен один участок-резерват, отличающийся высоким биологическим разнообразием и являющийся местообитанием редких видов растений и животных.

Он расположен в центральной части Ламненского болотного массива, представляет собой участок типичного сфагнового болота.

На данном участке встречаются ассоциации с доминированием очеретника белого, мирта болотного, клюквы болотной, пушицы влагилищной, пушицы узколистной. Реже отмечены ассоциации с доминированием багульника болотного. Открытые участки болота чередуются с участками, поросшими сосной обыкновенной, березой пушистой и кустарниками из ивы пепельной, ивы ушастой, ольхи черной. Встречаются густые заросли (различные по форме и площади) тростника южного. Отмечены мочажины с водой.

На данном участке обнаружены популяции редких видов растений, включенных в Красную книгу Ивановской области: пушица стройная, ива черниковидная. Изредка одиночными экземплярами и небольшими группами в сфагновых мхах встречаются представители семейства Орхидные. Это пальчатокоренник пятнистый - вид, включенный в Красную книгу Ивановской области, любка двулистная и пальчатокоренник Фукса.

В мочажинах с водой встречаются группы пузырчатки средней и пузырчатки малой. Отмечены группы росянки круглолистной.

Всего на данном участке отмечено 35 видов сосудистых растений, 4 из которых включены в Красную книгу Ивановской области, 7 видов относятся к редким для флоры области и занесены в дополнительный список.

Среди редких видов птиц здесь обитают большой кроншнеп - вид, включенный в Красную книгу Российской Федерации. Обычно встречается редкий вид для фауны Ивановской области - большой веретенник, включенный в список МСОП.

Среди редких насекомых зарегистрированы группы редких бабочек - перламутровки торфяной - *Procllossiana eunomia* и голубянки торфяниковой - *Vacciniina optilete*, которые включены в Красную книгу Ивановской области.

4. Сведения об историко-культурных объектах в границах особо охраняемой природной территории.

В границах ООПТ расположено 5 археологических памятников.

Ламновская стоянка (Малая Ламна - 1) расположена в 0,7 - 0,8 км севернее бывшего с. Ламна Малая. Площадь стоянки - 800 кв. м. Обследовалась в 1974 году Молодцовой Е.М., затем в 1983 году - Крайновым Д.А. Было вскрыто 152 кв. м. Датируется неолитом - эпохой бронзы.

Ламновское селище. Расположено в 0,1 км к северу от с. Ламна Малая. Площадь памятника составляет 900 кв. м. Было открыто в 1973 году Шуйским отрядом ВВАЭ ИА РАН СССР, обследовалось этим же отрядом в 1974 году. Датируется памятник XI - XIV вв.

Ламновский курганный могильник. Расположен в 0,1 км к северу от с. Ламна Малая. Площадь 25500 кв. м. Обследовался в 1973 году Шуйским отрядом ВВАЭ ИА РАН СССР. Состоит из 14 насыпей различной формы. Датируется XI - XIII вв.

Стоянка "Малая Ламна - 3". Расположена у впадения в озеро р. Вокша. Датируется эпохой мезолита-неолита.

Стоянка "Малая Ламна - 4". Расположена в 0,15 - 0,2 км к югу от с. Ламна Малая. Датируется эпохой неолита - раннего железного века.

5. Прочие сведения.

На территории ООПТ запрещается сельскохозяйственное использование земель, включая распашку, промышленное сенокошение, использование сельскохозяйственной техники, применение удобрений, ядохимикатов и выпас сельскохозяйственных животных.

Ведение указанных сельскохозяйственных работ в границах ООПТ приведет к нарушению функционирования экосистем, их стабильности, также значительно снизит эстетическую и рекреационную ценность ООПТ. Под угрозой могут оказаться местообитания редких видов растений, места гнездования птиц, а также археологические памятники.

Сведения
о собственниках, владельцах, пользователях и арендаторах
земельных участков, на территории которых расположен
памятник природы Ивановской области "Болото Ламненское"

№ п/п	Муниципальное образование	Номер кадастрового квартала	Номер земельного участка в кадастровом квартале и наименование правообладателя	Местоположение (адрес)	Категория земель	Разрешенное использование	Площадь частей земельных участков, расположенных в границах памятника природы Ивановской области, кв. м	Вид вещного права	Дата и номер КПТ (или кадастровой выписки) из ГКН
1	2	3	4	5	6	7	8	9	10
1	Мугреево-Никольское сельское поселение Южного муниципального района Ивановской области	37:21:02 0122	:1 Ивановское карьероуправление	местоположение установлено относительно ориентира, расположенного в границах участка; почтовый адрес ориентира: обл. Ивановская, р-н Южский, д. Тарасиха	1	для ведения подсобного хозяйства	1469,03	постоянное (бессрочное) пользование	15.08.2013 37/301/13-23 3381
2	Мугреево-Никольское сельское поселение Южного муниципального района Ивановской области	37:21:02 0529	:2 Ивановское карьероуправление	местоположение установлено относительно ориентира, расположенного в границах участка; почтовый адрес ориентира: обл. Ивановская, р-н Южский, д. Тарасиха	1	для ведения подсобного хозяйства	850,96	постоянное (бессрочное) пользование	15.08.2013 37/301/13-23 3384
3	Мугреево-Никольское сельское поселение	37:21:02 0103	:19 неизвестен	местоположение установлено относительно ориентира,	1	для сельскохозяйственного использования	95293,82	сведения о правах отсутствуют	15.08.2013 37/301/13-23 3377

	Южского муниципального района Ивановской области			расположенного в границах участка; почтовый адрес ориентира: обл. Ивановская, р-н Южский, в 400 м юго-восточнее д. Пашки					
4	Мугреево-Никольское сельское поселение Южского муниципального района Ивановской области	37:21:02 0104	000000:342 Ивановская область; Департамент дорожного хозяйства Ивановской области	Ивановская обл., р-н Южский, автодорога Паново - Легково - Родионово	3	автодорога	3008,90	собственность; постоянное (бессрочное) пользование	26.07.2013 37/301/13-22 1094
5	Мугреево-Никольское сельское поселение Южского муниципального района Ивановской области	37:21:02 0121	:4 (37:21:0000 00:10) РФ; ООО "Ивановская лесопромышленная компания"	местоположение установлено относительно ориентира, расположенного в границах участка; почтовый адрес ориентира: обл. Ивановская, р-н Южский	5	для ведения лесного хозяйства	8149336,80	собственность; аренда	27.09.2013 37/301/13-26 2879
6	Мугреево-Никольское сельское поселение Южского муниципального района Ивановской области	37:21:02 0121	:1 (37:21:0000 00:112)	местоположение установлено относительно ориентира, расположенного в границах участка; почтовый адрес ориентира: обл. Ивановская, р-н Южский	3	для размещения опор ВЛ 10 кВ N 103 от ПС "Никольское"	0,05	сведения о правах отсутствуют	11.06.2013 37/301/13-10 6123
7	Мугреево-Н	37:21:02	:2	местоположение	3	для	0,05	сведения о	11.06.2013

	икольское сельское поселение Южского муниципального района Ивановской области	0121	(37:21:0000 00:112)	установлено относительно ориентира, расположенного в границах участка; почтовый адрес ориентира: обл. Ивановская, р-н Южский		размещения опор ВЛ 10 кВ N 103 от ПС "Никольское"		правах отсутствуют	37/301/13-10 6123
8	Мугреево-Никольское сельское поселение Южского муниципального района Ивановской области	37:21:02 0121	:3 (37:21:0000 00:112)	местоположение установлено относительно ориентира, расположенного в границах участка; почтовый адрес ориентира: обл. Ивановская, р-н Южский	3	для размещения опор ВЛ 10 кВ N 103 от ПС "Никольское"	0,05	сведения о правах отсутствуют	11.06.2013 37/301/13-10 6123
9	Мугреево-Никольское сельское поселение Южского муниципального района Ивановской области	37:21:02 0107	000000:342 Ивановская область; Департамент дорожного хозяйства Ивановской области	Ивановская обл., р-н Южский, автодорога Паново - Легково - Родионово	3	автодорога	8252,14	собственность; постоянное (бессрочное) пользование	26.07.2013 37/301/13-22 1445
10	Мугреево-Никольское сельское поселение Южского муниципального района Ивановской области	37:21:02 0108	:10 (37:21:0000 00:10) РФ; ООО "Ивановская лесопромышленная компания"	местоположение установлено относительно ориентира, расположенного в границах участка; почтовый адрес ориентира: обл. Ивановская, р-н Южский	5	для ведения лесного хозяйства	779503,65	собственность; аренда	27.09.2013 37/301/13-26 2918

11	Мугреево-Никольское сельское поселение Южского муниципального района Ивановской области	37:21:02 0109	:28 (37:21:0000 00:10) РФ; ООО "Ивановская лесопромышленная компания"	местоположение установлено относительно ориентира, расположенного в границах участка; почтовый адрес ориентира: обл. Ивановская, р-н Южский	5	для ведения лесного хозяйства	5472646,10	собственность; аренда	27.09.2013 37/301/13-26 2932
12	Мугреево-Никольское сельское поселение Южского муниципального района Ивановской области	37:21:02 0109	:22 (37:21:0000 00:112)	местоположение установлено относительно ориентира, расположенного в границах участка; почтовый адрес ориентира: обл. Ивановская, р-н Южский	3	для размещения опор ВЛ 10 кВ N 103 от ПС "Никольское"	0,05	сведения о правах отсутствуют	26.07.2013 37/301/13-22 2079
13	Мугреево-Никольское сельское поселение Южского муниципального района Ивановской области	37:21:02 0109	:23 (37:21:0000 00:112)	местоположение установлено относительно ориентира, расположенного в границах участка; почтовый адрес ориентира: обл. Ивановская, р-н Южский	3	для размещения опор ВЛ 10 кВ N 103 от ПС "Никольское"	0,05	сведения о правах отсутствуют	26.07.2013 37/301/13-22 2079
14	Мугреево-Никольское сельское поселение Южского муниципального района Ивановской области	37:21:02 0109	:24 (37:21:0000 00:112)	местоположение установлено относительно ориентира, расположенного в границах участка; почтовый адрес ориентира:	3	для размещения опор ВЛ 10 кВ N 103 от ПС "Никольское"	0,05	сведения о правах отсутствуют	26.07.2013 37/301/13-22 2079

	области			обл. Ивановская, р-н Южский					
15	Мугреево-Никольское сельское поселение Южского муниципального района Ивановской области	37:21:02 0109	:25 (37:21:0000 00:112)	местоположение установлено относительно ориентира, расположенного в границах участка; почтовый адрес ориентира: обл. Ивановская, р-н Южский	3	для размещения опор ВЛ 10 кВ N 103 от ПС "Никольское"	0,05	сведения о правах отсутствуют	26.07.2013 37/301/13-22 2079
16	Мугреево-Никольское сельское поселение Южского муниципального района Ивановской области	37:21:02 0109	:26 (37:21:0000 00:112)	местоположение установлено относительно ориентира, расположенного в границах участка; почтовый адрес ориентира: обл. Ивановская, р-н Южский	3	для размещения опор ВЛ 10 кВ N 103 от ПС "Никольское"	0,05	сведения о правах отсутствуют	26.07.2013 37/301/13-22 2079
17	Мугреево-Никольское сельское поселение Южского муниципального района Ивановской области	37:21:02 0101	:61 (37:21:0000 00:112)	местоположение установлено относительно ориентира, расположенного в границах участка; почтовый адрес ориентира: обл. Ивановская, р-н Южский	3	для размещения опор ВЛ 10 кВ N 103 от ПС "Никольское"	0,05	сведения о правах отсутствуют	26.07.2013 37/301/13-22 1081
18	Мугреево-Никольское сельское поселение Южского муниципаль	37:21:02 0101	:62 (37:21:0000 00:112)	местоположение установлено относительно ориентира, расположенного в границах участка;	3	для размещения опор ВЛ 10 кВ N 103 от ПС "Никольское"	0,05	сведения о правах отсутствуют	26.07.2013 37/301/13-22 1081

	ного района Ивановской области			почтовый адрес ориентира: обл. Ивановская, р-н Южский					
19	Мугреево-Н икольское сельское поселение Южского муниципаль ного района Ивановской области	37:21:02 0101	:63 (37:21:0000 00:112)	местоположение установлено относительно ориентира, расположенного в границах участка; почтовый адрес ориентира: обл. Ивановская, р-н Южский	3	для размещения опор ВЛ 10 кВ N 103 от ПС "Никольское"	0,05	сведения о правах отсутствуют	26.07.2013 37/301/13-22 1081
20	Мугреево-Н икольское сельское поселение Южского муниципаль ного района Ивановской области	37:21:02 0101	:64 (37:21:0000 00:112)	местоположение установлено относительно ориентира, расположенного в границах участка; почтовый адрес ориентира: обл. Ивановская, р-н Южский	3	для размещения опор ВЛ 10 кВ N 103 от ПС "Никольское"	0,05	сведения о правах отсутствуют	26.07.2013 37/301/13-22 1081
21	Мугреево-Н икольское сельское поселение Южского муниципаль ного района Ивановской области	37:21:02 0101	:65 (37:21:0000 00:112)	местоположение установлено относительно ориентира, расположенного в границах участка; почтовый адрес ориентира: обл. Ивановская, р-н Южский	3	для размещения опор ВЛ 10 кВ N 103 от ПС "Никольское"	0,05	сведения о правах отсутствуют	26.07.2013 37/301/13-22 1081
22	Мугреево-Н икольское сельское поселение	37:21:02 0101	:66 (37:21:0000 00:112)	местоположение установлено относительно ориентира,	3	для размещения опор ВЛ 10 кВ N 103 от ПС	0,05	сведения о правах отсутствуют	26.07.2013 37/301/13-22 1081

	Южского муниципального района Ивановской области			расположенного в границах участка; почтовый адрес ориентира: обл. Ивановская, р-н Южский		"Никольское"			
23	Мугреево-Никольское сельское поселение Южского муниципального района Ивановской области	37:21:02 0101	:67 (37:21:0000 00:112)	местоположение установлено относительно ориентира, расположенного в границах участка; почтовый адрес ориентира: обл. Ивановская, р-н Южский	3	для размещения опор ВЛ 10 кВ N 103 от ПС "Никольское"	0,05	сведения о правах отсутствуют	26.07.2013 37/301/13-22 1081
24	Мугреево-Никольское сельское поселение Южского муниципального района Ивановской области	37:21:02 0101	:68 (37:21:0000 00:112)	местоположение установлено относительно ориентира, расположенного в границах участка; почтовый адрес ориентира: обл. Ивановская, р-н Южский	3	для размещения опор ВЛ 10 кВ N 103 от ПС "Никольское"	0,05	сведения о правах отсутствуют	26.07.2013 37/301/13-22 1081
25	Мугреево-Никольское сельское поселение Южского муниципального района Ивановской области	37:21:02 0313	:000000:26 Птицефабрика "Южская"	местоположение установлено относительно ориентира, расположенного в границах участка; почтовый адрес ориентира: обл. Ивановская, р-н Южский, д. Нефедово, птицефабрика	1	для сельскохозяйственного производства	62627,55	сведения о правах отсутствуют	11.06.2013 37/301/13-10 6149

				"Южская"					
26	Мугреево-Никольское сельское поселение Южского муниципального района Ивановской области	37:21:02 0313	:29 (37:21:0000 00:10) РФ; ООО "Ивановская лесопромышле нная компания"	местоположение установлено относительно ориентира, расположенного в границах участка; почтовый адрес ориентира: обл. Ивановская, р-н Южский	5	для ведения лесного хозяйства	29576,43	собственность; аренда	27.09.2013 37/301/13-26 2962
27	Южское городское поселение Южского муниципального района Ивановской области	37:21:02 0316	:19 (37:21:0000 00:10) РФ; ООО "Ивановская лесопромышле нная компания"	местоположение установлено относительно ориентира, расположенного в границах участка; почтовый адрес ориентира: обл. Ивановская, р-н Южский	5	для ведения лесного хозяйства	399967,23	собственность; аренда	27.09.2013 37/301/13-26 2946