

[Постановление Правительства Алтайского края от 15 октября 2019 г. N 393 "О внесении изменений в постановление Администрации Алтайского края от 06.05.2014 N 220"](#)

**Постановление Правительства Алтайского края от 15 октября 2019 г. N 393  
"О внесении изменений в постановление Администрации Алтайского края от 06.05.2014  
N 220"**

Правительство Алтайского края постановляет:

Внести в [постановление](#) Администрации Алтайского края от 06.05.2014 N 220 "О памятниках природы краевого значения" (в редакции [от 07.10.2015 N 384](#), [от 14.09.2016 N 316](#), [от 19.05.2017 N 174](#), [от 24.08.2017 N 316](#), [от 24.01.2018 N 26](#), [от 06.07.2018 N 251](#), [от 29.10.2018 N 399](#)) изменения согласно [приложению](#) к настоящему постановлению.

Губернатор Алтайского края,  
Председатель Правительства  
Алтайского края

В.П. Томенко

**Приложение  
к [постановлению](#) Правительства  
Алтайского края  
от 15.10.2019 г. N 393**

**Изменения,  
которые вносятся в постановление Администрации Алтайского края от 06.05.2014 N 220 "О  
памятниках природы краевого значения"**

В [перечне](#) памятников природы краевого значения, утвержденном указанным [постановлением](#):

после [позиции](#) "Балочная система в Новокормихе" дополнить перечень [позицией](#) следующего содержания:

"Трунов луг и болото Комовское	Егорьевский район	202,98 га";
--------------------------------	-------------------	-------------

после [позиции](#) "Озеро Малое Калтайское" дополнить перечень [позицией](#) следующего содержания:

"Голубцовские склоны	Заринский район	128,03 га";
----------------------	-----------------	-------------

после [позиции](#) "Скала" дополнить перечень [позицией](#) следующего содержания:

"Калиновский колок	Суетский район	98,5 га";
--------------------	----------------	-----------

после [позиции](#) "Гора Колокольня" дополнить перечень [позицией](#) следующего содержания:

"Озеро Займище	Шипуновский район	364 га";
----------------	-------------------	----------

в [границах и режимах](#) особой охраны территорий, занятых памятниками природы краевого значения, утвержденных указанным [постановлением](#):

после раздела "Волчихинский район" дополнить разделом следующего содержания:

## **"Егорьевский район"**

### **I. Границы территории памятника природы краевого значения "Трунов луг и болото Комовское" и режим его особой охраны**

#### **1. Границы территории памятника природы**

1.1. Памятник природы краевого значения "Трунов луг и болото Комовское" расположен на территории Егорьевского района Алтайского края в 1,5 км восточнее с. Малая Шелковка. Памятник природы включает два обособленных участка. Схема границ представлена в приложении 1.

1.2. Границы памятника природы определены в системах координат МСК-22 и WGS-84 и представлены в приложении 1.

Описание границ территории памятника природы: граница участка "Трунов луг" начинается в точке 1 с координатами 51,507686 с.ш., 80,787562 в.д. и проходит по прямой к точке 2 с координатами 51,506594 с.ш., 80,792609 в.д.; далее по прямой к точке 3 с координатами 51,501331 с.ш., 80,789647 в.д.; далее по прямой к точке 4 с координатами 51,500463 с.ш., 80,793423 в.д.; далее по прямой к точке 5 с координатами 51,496269 с.ш., 80,791878 в.д.; далее по прямой к точке 6 с координатами 51,495731 с.ш., 80,788470 в.д.; далее по прямой к точке 7 с координатами 51,492438 с.ш., 80,786528 в.д.; далее по прямой к точке 8 с координатами 51,493193 с.ш., 80,783020 в.д.; далее по прямой к точке 9 с координатами 51,490039 с.ш., 80,780845 в.д.; далее по прямой к точке 10 с координатами 51,490738 с.ш., 80,778038 в.д.; далее по прямой к точке 11 с координатами 51,495213 с.ш., 80,781514 в.д.; далее на северо-северо-восток по восточным границам земельных участков с кадастровыми номерами 22:09:020015:22, 22:09:020015:53, 22:09:020015:31 до точки 12 с координатами 51,501926 с.ш., 80,785658 в.д.; далее по прямой к точке 13 с координатами 51,505472 с.ш., 80,786428 в.д.; далее по прямой к точке 1.

Граница участка "Болото Комовское" начинается в точке 1 с координатами 51,487000 с.ш., 80,775000 в.д. и проходит по прямой к точке 2 с координатами 51,483844 с.ш., 80,789754 в.д.; далее по прямой к точке 3 с координатами 51,482896 с.ш., 80,789110 в.д.; далее по прямой к точке 4 с координатами 51,481158 с.ш., 80,789175 в.д.; далее по прямой к точке 5 с координатами 51,478913 с.ш., 80,788445 в.д.; далее по прямой к точке 6 с координатами 51,478152 с.ш., 80,787437 в.д.; далее по прямой к точке 7 с координатами 51,477256 с.ш., 80,785098 в.д.; далее по прямой к точке 8 с координатами 51,477336 с.ш., 80,784261 в.д.; далее по прямой к точке 9 с координатами 51,473835 с.ш., 80,781772 в.д.; далее по правой стороне автомобильной дороги направлением "Рубцовск - Малая Шелковка" на северо-запад до точки 10 с координатами 51,480196 с.ш., 80,769991 в.д.; далее по прямой к точке 1.

Площадь участка "Трунов луг" составляет 82,44 га, площадь участка "Болото Комовское" - 120,54 га. Общая площадь памятника природы составляет 202,98 га.

#### **2. Режим особой охраны памятника природы**

2.1. На территории памятника природы запрещается:

- 1) строительство зданий и сооружений, за исключением линейных объектов;
- 2) разведка и добыча полезных ископаемых;
- 3) прокладывание новых дорог;
- 4) проведение гидротехнических работ, приводящих к изменению гидрологического режима

водотоков и водоёмов;

5) разработка и распашка земель, за исключением создания минерализованных полос в рамках противопожарных мероприятий;

6) осуществление авиационных мер по борьбе с вредителями и болезнями растений;

7) организация летних лагерей и ванн для сельскохозяйственных животных;

8) размещение скотомогильников, мест захоронения отходов производства и потребления, химических, взрывчатых, токсичных, отравляющих и ядовитых веществ, пунктов захоронения радиоактивных отходов, применение любых ядохимикатов и минеральных удобрений;

9) проезд на механических транспортных средствах вне дорог, движение на снегоходах, за исключением случаев, указанных в подпункте 10 пункта 2.2;

10) движение сельскохозяйственной техники с опущенными плугами, боронами, культиваторами и иными почвообрабатывающими агрегатами;

11) подача гудков транспортными средствами и иных звуковых сигналов;

12) любая охота;

13) пуск палов, выжигание растительности и иное использование огня в хозяйственных целях, а также разведение костров вне специально оборудованных мест с учетом мер противопожарной безопасности;

14) сбор лекарственных растений и заготовка пищевых ресурсов гражданами и юридическими лицами для ведения предпринимательской деятельности;

15) осуществление любых видов хозяйственной и иной деятельности, оказывающей негативное воздействие на окружающую среду и ведущей к деградации и (или) уничтожению природного объекта.

2.2. На территории памятника природы допускается:

1) проведение мониторинга состояния окружающей природной среды, изучение функционирования и развития природных экосистем и их компонентов;

2) проведение эколого-просветительских мероприятий (учебно-познавательных экскурсий и т.п.);

3) выпас сельскохозяйственных животных на степных и луговых угодьях, не приводящий к пастбищной дигрессии;

4) сенокошение в сроки не ранее 1 июля;

5) проведение охранных и биотехнических мероприятий, направленных на сохранение генофонда видов живых организмов, обеспечение условий обитания редких и исчезающих видов растений и животных;

6) сбор лекарственных растений и заготовка пищевых ресурсов гражданами для личного потребления;

7) рекреационное использование в специально отведённых местах;

8) проведение работ по выявлению и государственному учёту объектов, обладающих признаками объекта культурного наследия, - по согласованию с Министерством природных ресурсов и экологии Алтайского края;

9) проведение археологических полевых работ в установленном законодательством порядке по согласованию с Министерством природных ресурсов и экологии Алтайского края;

10) проезд на всех видах транспорта, а также нахождение с оружием при осуществлении служебной деятельности должностных лиц государственного учреждения, обеспечивающего охрану территории; органов, осуществляющих государственный экологический надзор; органов охраны объектов культурного наследия; должностных лиц, находящихся при исполнении служебных обязанностей, наделенных в соответствии с действующим законодательством полномочиями осуществлять осмотр принадлежащих юридическому лицу или индивидуальному предпринимателю и используемых для осуществления предпринимательской деятельности помещений, территорий и находящихся там вещей и документов,

2.3. Основным видом разрешенного использования земельных участков, расположенных в

границах памятника природы, является охрана природных территорий (код 9.1).

Вспомогательные виды разрешенного использования земельных участков:

скотоводство (код 1.8);

пчеловодство (код 1.12);

кошение трав, сбор и заготовка сена (код 1.19);

выпас сельскохозяйственных животных (код 1.20);

природно-познавательный туризм (код 5.2);

историко-культурная деятельность (код 9.3).";

после [раздела](#) "Залесовский район" дополнить [разделом](#) следующего содержания:

## **"Заринский район**

### **I. Границы территории памятника природы краевого значения "Голубцовские склоны" и режим его особой охраны**

#### **1. Границы территории памятника природы**

1.1. Памятник природы краевого значения "Голубцовские склоны" расположен на территории Заринского района Алтайского края у с. Голубцово. Схема границ представлена в приложении 2.

1.2. Границы памятника природы определены в системах координат МСК-22 и WGS-84 и представлены в приложении 2.

Описание границ территории памятника природы: граница начинается в точке 1 с координатами 53,568916 с.ш., 84,367438 в.д. и проходит в северо-восточном направлении по правой стороне автотрассы "Барнаул - Заринск" до северо-западного угла земельного участка с кадастровым номером 22:13:130007:2242; далее по западным, южным и восточным границам данного земельного участка до автотрассы "Барнаул - Заринск"; далее по правой стороне автотрассы "Барнаул - Заринск" до северо-западного угла земельного участка с кадастровым номером 22:13:130007:27; далее по западным, южным и восточным границам данного земельного участка до автотрассы "Барнаул - Заринск"; далее по правой стороне автотрассы "Барнаул - Заринск" до съезда на полевою дорогу направлением к дамбе на р. Малая Черемшанка (точка 2 с координатами 53,572395 с.ш., 84,393552 в.д.); далее по правой стороне этой полевой дороги до северного угла земельного участка с кадастровым номером 22:13:130007:2254; далее на юго-запад по северо-западной границе данного земельного участка до границы земельного участка с кадастровым номером 22:13:130007:1921; далее по северо-восточной границе земельного участка с кадастровым номером 22:13:130007:1921 на северо-запад до р. Малая Черемшанка; далее по правому берегу р. Малая Черемшанка вниз по течению до точки 3 с координатами 53,568496 с.ш., 84,378210 в.д.; далее на север до подножия склона коренного берега р. Малая Черемшанка; далее на запад и юго-запад по подножию склонов до точки 4 с координатами 53,566533 с.ш., 84,367030 в.д.; далее на север по дну безымянного лога до восточного угла земельного участка с кадастровым номером 22:13:130007:32; далее на северо-восток по прямой до точки 1.

Общая площадь памятника природы составляет 128,03 га.

#### **2. Режим особой охраны памятника природы**

2.1. На территории памятника природы запрещается:

1) строительство зданий и сооружений, за исключением линейных объектов;

- 2) разведка и добыча полезных ископаемых;
  - 3) прокладывание новых дорог;
  - 4) проведение гидротехнических работ, приводящих к изменению гидрологического режима водотоков;
  - 5) разработка и распашка земель, за исключением создания минерализованных полос в рамках противопожарных мероприятий;
  - 6) осуществление авиационных мер по борьбе с вредителями и болезнями растений;
  - 7) организация летних лагерей и ванн для сельскохозяйственных животных;
  - 8) рубка леса, за исключением санитарной (вырубки погибших и повреждённых насаждений);
  - 9) размещение скотомогильников, мест захоронения отходов производства и потребления, химических, взрывчатых, токсичных, отравляющих и ядовитых веществ, пунктов захоронения радиоактивных отходов, применение любых ядохимикатов и минеральных удобрений;
  - 10) проезд на механических транспортных средствах вне дорог, движение на снегоходах, за исключением случаев, указанных в подпункте 10 пункта 2.2;
  - 11) любая охота;
  - 12) пуск палов, выжигание растительности, сжигание порубочных остатков и иное использование огня в хозяйственных целях, а также разведение костров;
  - 13) сбор лекарственных растений и заготовка пищевых ресурсов гражданами и юридическими лицами для ведения предпринимательской деятельности;
  - 14) осуществление любых видов хозяйственной и иной деятельности, оказывающей негативное воздействие на окружающую среду и ведущей к деградации и (или) уничтожению природного объекта.
- 2.2. На территории памятника природы допускается:
- 1) проведение мониторинга состояния окружающей природной среды, изучение функционирования и развития природных экосистем и их компонентов;
  - 2) проведение эколого-просветительских мероприятий (учебно-познавательных экскурсий и т.п.);
  - 3) сенокошение в сроки не ранее 15 июля;
  - 4) проведение охранных и биотехнических мероприятий, направленных на сохранение генофонда видов живых организмов, обеспечение условий обитания редких и исчезающих видов растений и животных;
  - 5) выпас сельскохозяйственных животных (с нагрузкой на степные угодья не более 0,2 голов КРС на гектар), не приводящий к пастбищной дигрессии;
  - 6) сбор лекарственных растений и заготовка пищевых ресурсов гражданами для личного потребления;
  - 7) рекреационное использование в специально отведённых местах;
  - 8) проведение работ по выявлению и государственному учёту объектов, обладающих признаками объекта культурного наследия, - по согласованию с Министерством природных ресурсов и экологии Алтайского края;
  - 9) проведение археологических полевых работ в установленном законодательством порядке по согласованию с Министерством природных ресурсов и экологии Алтайского края;
  - 10) проезд на всех видах транспорта, а также нахождение с оружием при осуществлении служебной деятельности должностных лиц государственного учреждения, обеспечивающего охрану территории; органов, осуществляющих государственный экологический надзор; органов охраны объектов культурного наследия; должностных лиц, находящихся при исполнении служебных обязанностей, наделённых в соответствии с действующим законодательством полномочиями осуществлять осмотр принадлежащих юридическому лицу или индивидуальному предпринимателю и используемых для осуществления предпринимательской деятельности помещений, территорий и находящихся там вещей и документов.

2.3. Основным видом разрешенного использования земельных участков, расположенных в границах памятника природы, является охрана природных территорий (код 9.1).

Вспомогательные виды разрешенного использования земельных участков:

скотоводство (код 1.8);

пчеловодство (код 1.12);

кошение трав, сбор и заготовка сена (код 1.19);

выпас сельскохозяйственных животных (код 1.20);

природно-познавательный туризм (код 5.2);

историко-культурная деятельность (код 9.3);

заготовка лесных ресурсов (код 10.3).";

после [раздела](#) "Солтонский район" дополнить [разделом](#) следующего содержания:

## "Суетский район

### I. Границы территории памятника природы краевого значения "Калиновский колок" и режим его особой охраны

#### 1. Границы территории памятника природы

1.1. Памятник природы краевого значения "Калиновский колок" расположен на территории Суетского района Алтайского края в 3,5 км северо-западнее с. Верх-Суетка. Схема границ представлена в приложении 3.

1.2. Границы памятника природы определены в системах координат МСК-22 и WGS-84 и представлены в приложении 3.

Описание границ территории памятника природы: граница начинается от северо-западного угла земельного участка с кадастровым номером 22:45:010306:425 (точка 1 с координатами 53,348433 с.ш., 79,990933 в.д.) и проходит на восток по северным границам земельных участков с кадастровыми номерами 22:45:010306:425, 22:45:010306:479 до точки 2 с координатами 53,348504 с.ш., 79,994147 в.д.; далее проходит на юг по западным границам земельных участков с кадастровыми номерами 22:45:010306:435, 22:45:010306:436, 22:45:010306:450 до юго-западного угла земельного участка с кадастровым номером 22:45:010306:450 (точка 3 с координатами 53,325432 с.ш., 79,997567 в.д.); далее на юг по прямой до пересечения с южной границей земельного участка с кадастровым номером 22:45:010306:447; далее на запад по южной границе земельного участка с кадастровым номером 22:45:010306:447, южной и юго-западной границе земельного участка с кадастровым номером 22:45:010306:410, юго-западным границам земельных участков с кадастровыми номерами 22:45:010306:479, 22:45:010306:409 до западного угла земельного участка с кадастровым номером 22:45:010306:409 (точка 4 с координатами 53,328231 с.ш., 79,981011 в.д.); далее на восток и северо-восток по северо-западной границе земельного участка с кадастровым номером 22:45:010306:409 к юго-западному углу земельного участка с кадастровым номером 22:45:010306:425; далее на север по западной границе земельного участка с кадастровым номером 22:45:010306:425 до точки 1.

Общая площадь памятника природы составляет 98,5 га.

#### 2. Режим особой охраны памятника природы

2.1. На территории памятника природы запрещается:

1) строительство зданий и сооружений, за исключением линейных объектов;

- 2) разведка и добыча полезных ископаемых;
- 3) любая охота;
- 4) проведение гидротехнических работ, приводящих к изменению гидрологического режима водотоков;
- 5) разработка и распашка земель, за исключением создания минерализованных полос в рамках противопожарных мероприятий;
- 6) осуществление авиационных мер по борьбе с вредителями и болезнями растений;
- 7) организация летних лагерей и ванн для сельскохозяйственных животных;
- 8) рубка леса, за исключением санитарной (вырубки погибших и повреждённых насаждений);
- 9) размещение скотомогильников, мест захоронения отходов производства и потребления, химических, взрывчатых, токсичных, отравляющих и ядовитых веществ, пунктов захоронения радиоактивных отходов, применение любых ядохимикатов и минеральных удобрений;
- 10) проезд на механических транспортных средствах вне дорог, движение на снегоходах, за исключением случаев, указанных в подпункте 9 пункта 2.2;
- 11) пуск палов, выжигание растительности, сжигание порубочных остатков и иное использование огня в хозяйственных целях, а также разведение костров;
- 12) сбор лекарственных растений и заготовка пищевых ресурсов гражданами и юридическими лицами для ведения предпринимательской деятельности;
- 13) осуществление любых видов хозяйственной и иной деятельности, оказывающей негативное воздействие на окружающую среду и ведущей к деградации и (или) уничтожению природного объекта.

2.2. На территории памятника природы допускается:

- 1) проведение мониторинга состояния окружающей природной среды, изучение функционирования и развития природных экосистем и их компонентов;
- 2) проведение эколого-просветительских мероприятий (учебно-познавательных экскурсий и т.п.);
- 3) сенокошение в сроки не ранее 15 июля;
- 4) проведение охранных и биотехнических мероприятий, направленных на сохранение генофонда видов живых организмов, обеспечение условий обитания редких и исчезающих видов растений и животных;
- 5) выпас сельскохозяйственных животных на степных и луговых угодьях;
- 6) сбор лекарственных растений и заготовка пищевых ресурсов гражданами для личного потребления;
- 7) проведение работ по выявлению и государственному учёту объектов, обладающих признаками объекта культурного наследия, - по согласованию с Министерством природных ресурсов и экологии Алтайского края;
- 8) проведение археологических полевых работ в установленном законодательством порядке по согласованию с Министерством природных ресурсов и экологии Алтайского края;
- 9) проезд на всех видах транспорта, а также нахождение с оружием при осуществлении служебной деятельности должностных лиц государственного учреждения, обеспечивающего охрану территории; органов, осуществляющих государственный экологический надзор; органов охраны объектов культурного наследия; должностных лиц, находящихся при исполнении служебных обязанностей, наделенных в соответствии с действующим законодательством полномочиями осуществлять осмотр принадлежащих юридическому лицу или индивидуальному предпринимателю и используемых для осуществления предпринимательской деятельности помещений, территорий и находящихся там вещей и документов.

2.3. Основным видом разрешенного использования земельных участков, расположенных в границах памятника природы, является охрана природных территорий (код 9.1).

Вспомогательные виды разрешенного использования земельных участков:



скотоводство (код 1.8);  
пчеловодство (код 1.12);  
кошение трав, сбор и заготовка сена (код 1.19);  
выпас сельскохозяйственных животных (код 1.20);  
природно-познавательный туризм (код 5.2);  
историко-культурная деятельность (код 9.3);  
заготовка лесных ресурсов (код 10.3).";  
в разделе "Шипуновский район":

в главе I "Границы территории памятника природы краевого значения "Озеро Монастырское" и режим его особой охраны":

в пункте 1.2 раздела 1 "Границы территории памятника природы":

слова "кадастрового квартала 22:60:010101:1" заменить словами "земельного участка с кадастровым номером 22:60:010101:1";

слова "66, 53, 37, 18 Крестьянского участкового лесничества" заменить словами "66, 53, 37 Крестьянского участкового лесничества";

дополнить раздел "Шипуновский район" главой следующего содержания:

## **"II. Границы территории памятника природы краевого значения "Озеро Займище" и режим его особой охраны**

### **1. Границы территории памятника природы**

1.1. Памятник природы краевого значения "Озеро Займище" расположен на территории Шипуновского района Алтайского края между сёлами Нечунаево и Барчиха. Схема границ представлена в приложении 4.

1.2. Границы памятника природы определены в системах координат МСК-22 и WGS-84 и представлены в приложении 4.

Описание границ территории памятника природы: граница начинается в точке 1 с координатами 52,266134 с.ш., 82,372931 в.д. и проходит в юго-восточном направлении по правой стороне дороги от трассы А-322 "Барнаул - Рубцовск" к селу Нечунаево до поворота дороги на с. Барчиха (точка 2 с координатами 52,262256 с.ш., 82,385256 в.д.); далее по правой стороне дороги направлением "Нечунаево - Барчиха" до точки 3 с координатами 52,259734 с.ш., 82,381651 в.д.; далее на восток и юго-восток по южным границам с. Нечунаево до берега р. Алей (точка 4 с координатами 52,256241 с.ш., 82,394934 в.д.); далее по левому берегу р. Алей вверх по течению до точки 5 с координатами 52,242381 с.ш., 82,361782 в.д.; далее в северном направлении по восточным границам с. Барчиха до пересечения с дорогой направлением "Барчиха - Нечунаево" (точка 6 с координатами 52,248136 с.ш., 82,359571 в.д.); далее на северо-восток по правой стороне дороги "Барчиха - Нечунаево" до точки 7 с координатами 52,253601 с.ш., 82,369893 в.д.; далее в северном направлении по восточным границам земельных участков с кадастровыми номерами 22:60:100502:105, 22:60:100502:104, юго-восточной и восточной границе земельного участка с кадастровым номером 22:60:100502:106 до точки 1.

Площадь территории памятника природы составляет 364 га.

### **2. Режим особой охраны памятника природы**

2.1. На территории памятника природы запрещается:

- 1) строительство зданий и сооружений, за исключением линейных объектов;
- 2) разведка и добыча полезных ископаемых;



- 3) прокладывание новых дорог;
  - 4) проведение гидротехнических работ, приводящих к изменению гидрологического режима водотоков и водоёмов;
  - 5) разработка и распашка земель, за исключением создания минерализованных полос в рамках противопожарных мероприятий;
  - 6) осуществление авиационных мер по борьбе с вредителями и болезнями растений;
  - 7) организация летних лагерей и ванн для сельскохозяйственных животных;
  - 8) рубка леса, за исключением санитарной (вырубки повреждённых и погибших деревьев), а также вырубки инвазивных (чужеродных) видов деревьев (клёна американского);
  - 9) размещение скотомогильников, мест захоронения отходов производства и потребления, химических, взрывчатых, токсичных, отравляющих и ядовитых веществ, пунктов захоронения радиоактивных отходов, применение любых ядохимикатов и минеральных удобрений;
  - 10) проезд на механических транспортных средствах вне дорог, движение на снегоходах, за исключением случаев, указанных в подпункте 11 пункта 2.2;
  - 11) движение на моторных лодках по акваториям озёр, подача гудков транспортными средствами и иных звуковых сигналов;
  - 12) любая охота;
  - 13) лов рыбы, за исключением случаев, указанных в подпункте 7 пункта 2.2;
  - 14) пуск палов, выжигание растительности, сжигание порубочных остатков и иное использование огня в хозяйственных целях, а также разведение костров вне специально оборудованных мест, с учетом мер противопожарной безопасности;
  - 15) сбор лекарственных растений и заготовка пищевых ресурсов гражданами и юридическими лицами для ведения предпринимательской деятельности;
  - 16) осуществление любых видов хозяйственной и иной деятельности, оказывающей негативное воздействие на окружающую среду и ведущей к деградации и (или) уничтожению природного объекта;
- 2.2. На территории памятника природы допускается:
- 1) проведение мониторинга состояния окружающей природной среды, изучение функционирования и развития природных экосистем и их компонентов;
  - 2) проведение эколого-просветительских мероприятий (учебно-познавательных экскурсий и т.п.);
  - 3) выпас сельскохозяйственных животных на степных и луговых угодьях, не приводящий к пастбищной дигрессии;
  - 4) сенокошение в сроки не ранее 1 июля;
  - 5) проведение охранных и биотехнических мероприятий, направленных на сохранение генофонда видов живых организмов, обеспечение условий обитания редких и исчезающих видов растений и животных;
  - 6) сбор лекарственных растений и заготовка пищевых ресурсов гражданами для личного потребления;
  - 7) рыбная ловля ручной удочкой;
  - 8) рекреационное использование в специально отведённых местах;
  - 9) проведение работ по выявлению и государственному учёту объектов, обладающих признаками объекта культурного наследия, - по согласованию с Министерством природных ресурсов и экологии Алтайского края;
  - 10) проведение археологических полевых работ в установленном законодательством порядке по согласованию с Министерством природных ресурсов и экологии Алтайского края;
  - 11) проезд на всех видах транспорта, а также нахождение с оружием при осуществлении служебной деятельности должностных лиц государственного учреждения, обеспечивающего охрану территории; органов, осуществляющих государственный экологический надзор; органов охраны объектов культурного наследия; должностных лиц, находящихся при исполнении

служебных обязанностей, наделенных в соответствии с действующим законодательством полномочиями осуществлять осмотр принадлежащих юридическому лицу или индивидуальному предпринимателю и используемых для осуществления предпринимательской деятельности помещений, территорий и находящихся там вещей и документов.

2.3. Основным видом разрешенного использования земельных участков, расположенных в границах памятника природы, является охрана природных территорий (код 9.1).

Вспомогательные виды разрешенного использования земельных участков:

скотоводство (код 1.8);

пчеловодство (код 1.12);

кошение трав, сбор и заготовка сена (код 1.19);

выпас сельскохозяйственных животных (код 1.20);

природно-познавательный туризм (код 5.2);

историко-культурная деятельность (код 9.3);

заготовка лесных ресурсов (код 10.3).";

в разделе "Егорьевский и Новичихинский районы";

в главе I "Границы территории памятника природы краевого значения "Озеро Песьяное" и режим его особой охраны":

в пункте 1.2 раздела 1 "Границы территории памятника природы":

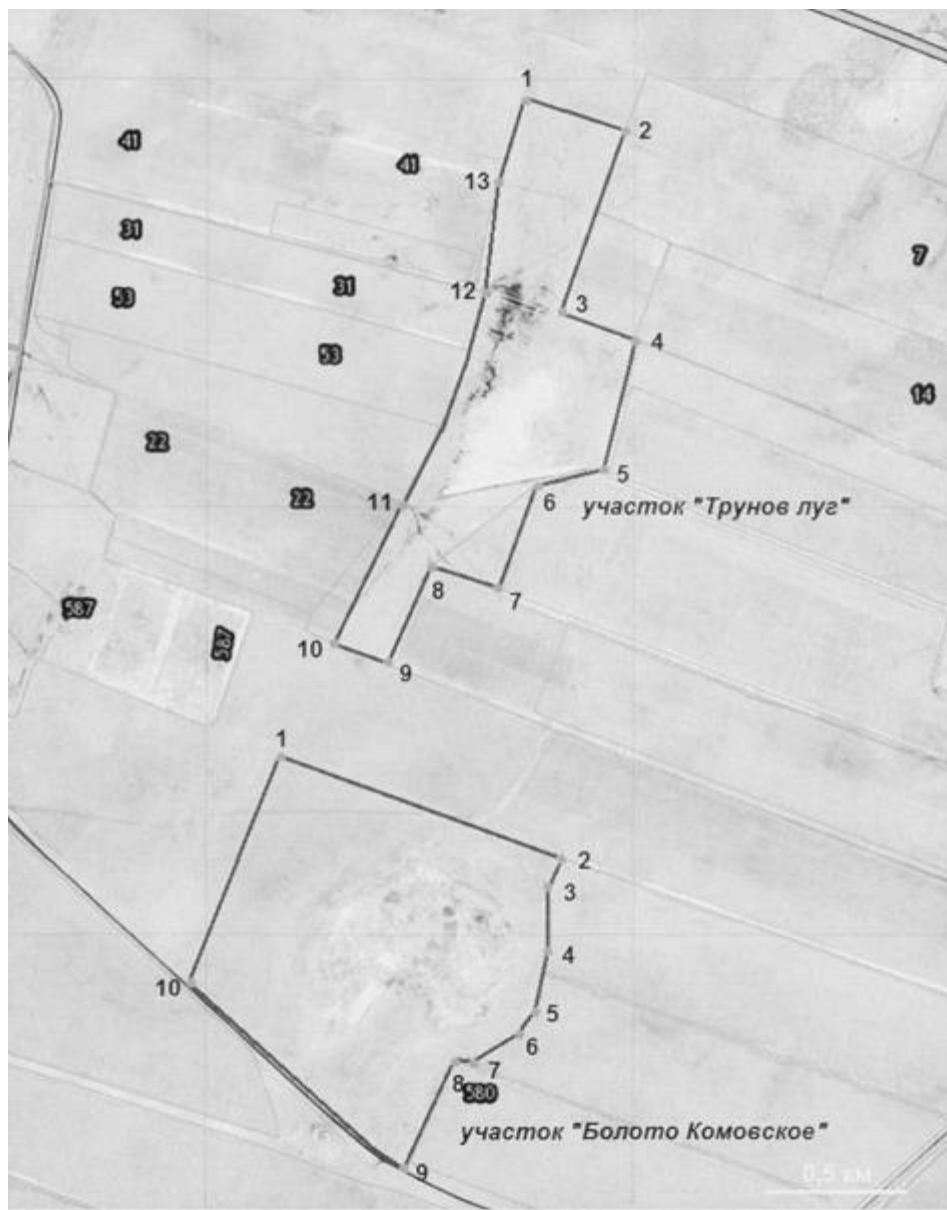
слова "в восточном направлении до 22 квартала Токаревского участкового лесничества" заменить словами "в западном направлении до 22 квартала Токаревского участкового лесничества";

слова "до северо-западной границы 205 квартала Лебяжинского участкового лесничества" заменить словами "до северо-западной границы 220 квартала Лебяжинского участкового лесничества";

дополнить постановление приложениями 1-4 в редакции приложений 1-4 к настоящим изменениям.

**Приложение 1**  
**к изменениям, которые вносятся в**  
**постановление Администрации края**  
**от 06.05.2014 г. N 220**

**Схема границ**  
**памятника природы "Трунов луг и болото Комовское"**



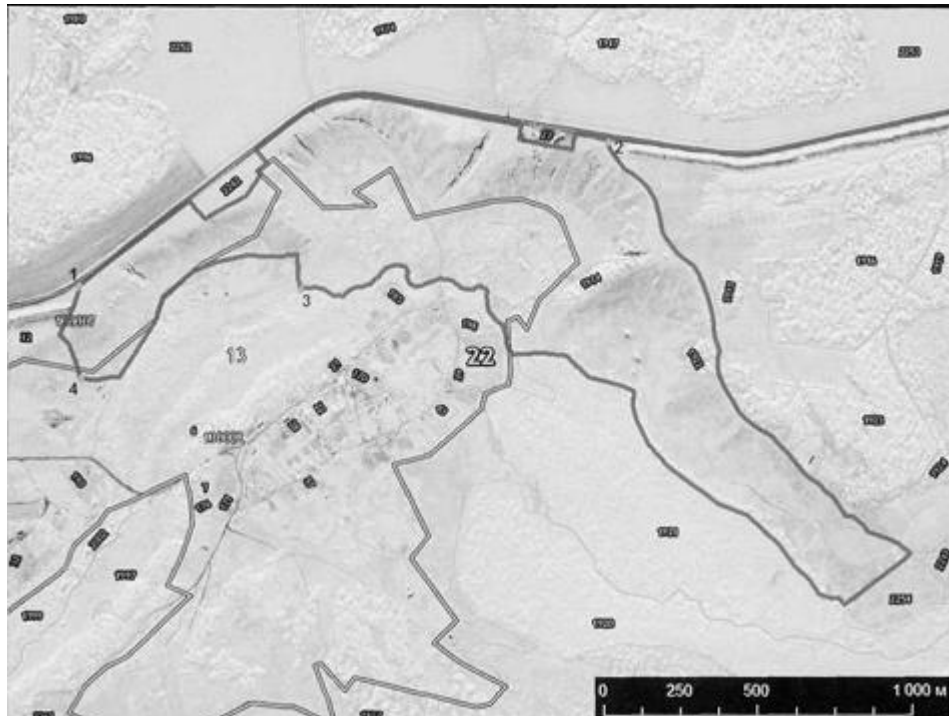
**Перечень  
координат характерных точек:**

N точки	WGS 84		МСК-22	
	сев. широта	вост. долгота	X	Y
Участок "Трунов луг"				
1	51,507686	80,787562	396593.43	1391750.21
2	51,506594	80,792609	396471.76	1392117.56
3	51,501331	80,789647	395823.98	1391909.74
4	51,500463	80,793423	395739.36	1392171.74
5	51,496269	80,791878	395266.98	1392075.34
6	51,495731	80,788470	395213.28	1391832.07
7	51,492438	80,786528	394839.42	1391709.24
8	51,493193	80,783020	394918.10	1391460.56
9	51,490039	80,780845	394564.77	1391318.31

10	51,490738	80,778038	394643.57	1391114.38
11	51,495213	80,781514	395147.26	1391354.53
12	51,501926	80,785658	395894.17	1391629.34
13	51,505472	80,786428	396284.80	1391673.01
<b>Участок "Болото Комовское"</b>				
1	51,487000	80,775000	394259.99	1390938.50
2	51,483844	80,789754	393886.21	1391950.34
3	51,482896	80,789110	393791.90	1391910.10
4	51,481158	80,789175	393589.98	1391914.33
5	51,478913	80,788445	393331.33	1391875.05
6	51,478152	80,787437	393248.72	1391802.51
7	51,477256	80,785098	393145.97	1391649.39
8	51,477336	80,784261	393152.01	1391580.88
9	51,473835	80,781772	392759.45	1391416.15
10	51,480196	80,769991	393450.64	1390587.61

**Приложение 2**  
к **изменениям**, которые вносятся в  
постановление Администрации края  
от 06.05.2014 г. N 220

**Схема**  
**границ памятника природы "Голубцовские склоны"**



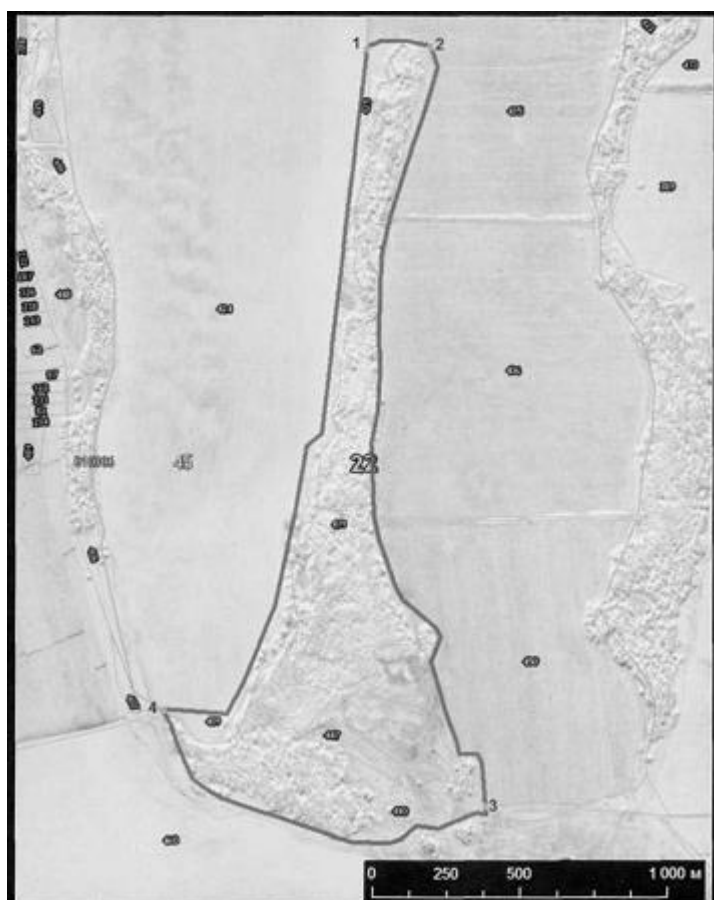
**Перечень**  
**координат характерных точек:**

N точки	WGS 84	МСК-22
---------	--------	--------

	сев. широта	вост. долгота	X	Y
1	53,568916	84,367438	625636.71	3227205.38
2	53,572395	84,393552	626001.89	3228944.58
3	53,568496	84,378210	625581.14	3227916.86
4	53,566533	84,367030	625333.05	3227182.99

**Приложение 3**  
к **изменениям**, которые вносятся в  
постановление Администрации края  
от 06.05.2014 г. N 220

**Схема**  
**границ памятника природы "Калиновский колок"**

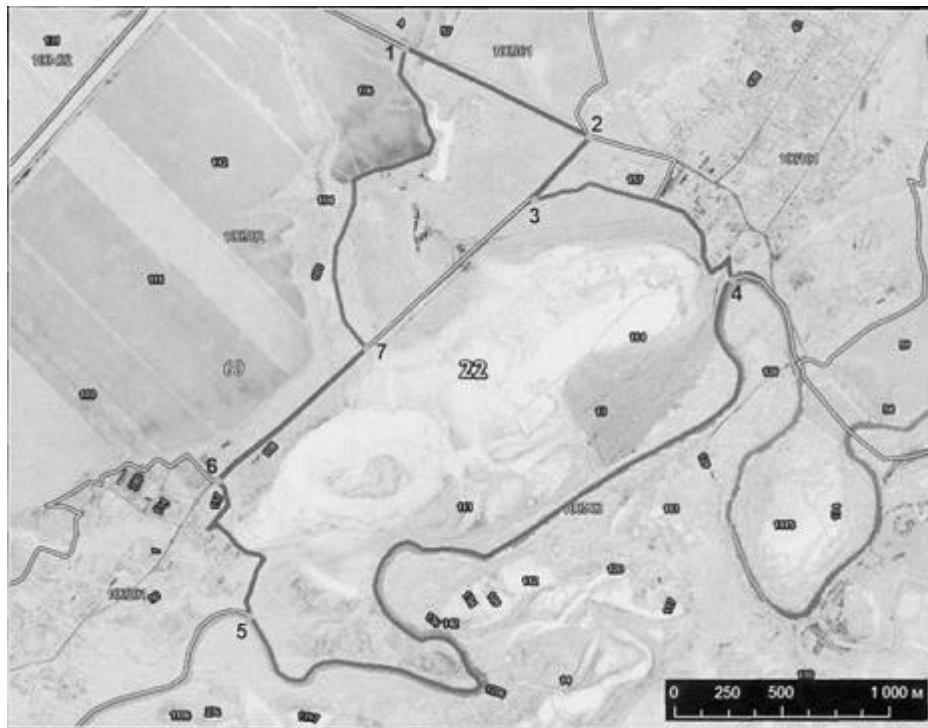


**Перечень**  
**координат характерных точек:**

N точки	WGS 84		МСК-22	
	сев. широта	вост. долгота	X	Y
1	53,348433	79,990933	600665.49	1334956.68
2	53,348504	79,994147	600675.64	1335170.85
3	53,325432	79,997567	598102.51	1335418.40
4	53,328231	79,981011	598417.54	1334315.81

**Приложение 4**  
**к изменениям, которые вносятся в**  
**постановление Администрации края**  
**от 06.05.2014 г. N 220**

**Схема**  
**границ памятника природы "Озеро Займище"**



**Перечень**  
**координат характерных точек:**

N точки	WGS 84		МСК-22	
	сев. широта	вост. долгота	X	Y
1	52,266134	82,372931	480095.68	2293634.28
2	52,262256	82,385256	479667.53	2294489.82
3	52,259734	82,381651	479391.27	2294210.94
4	52,256241	82,394934	478986.77	2295140.27
5	52,242381	82,361782	477456.53	2292871.09
6	52,248136	82,359571	478095.39	2292723.32
7	52,253601	82,369893	478700.58	2293430.57