

**МИНИСТЕРСТВО ПРИРОДНЫХ РЕСУРСОВ,
ЛЕСНОГО ХОЗЯЙСТВА И ЭКОЛОГИИ ПЕРМСКОГО КРАЯ**

ПРИКАЗ

от 1 февраля 2017 г. N СЭД-30-01-02-131

**ОБ УТВЕРЖДЕНИИ ПОЛОЖЕНИЙ ОБ ОСОБО ОХРАНЯЕМЫХ ПРИРОДНЫХ
ТЕРРИТОРИЯХ РЕГИОНАЛЬНОГО ЗНАЧЕНИЯ ЮРЛИНСКОГО МУНИЦИПАЛЬНОГО
РАЙОНА ПЕРМСКОГО КРАЯ**

В соответствии с Положением о Министерстве природных ресурсов, лесного хозяйства и экологии Пермского края, утвержденным Постановлением Правительства Пермского края от 3 сентября 2012 г. N 756-п, во исполнение п. 9 ст. 12 Закона Пермского края от 4 декабря 2015 г. N 565-ПК "Об особо охраняемых природных территориях Пермского края" приказываю:

1. Утвердить прилагаемые к настоящему Приказу положения об особо охраняемых природных территориях регионального значения Юрлинского муниципального района Пермского края:

- 1.1. Охраняемый ландшафт "Большое Косинское болото";
- 1.2. Охраняемый ландшафт "Косинское I болото";
- 1.3. Охраняемый ландшафт "Ольховское болото";
- 1.4. Охраняемый ландшафт "Самородновское болото";
- 1.5. Охраняемый ландшафт "Филинское болото".

2. Организационно-аналитическому отделу управления правового, организационно-аналитического обеспечения и кадров Министерства природных ресурсов, лесного хозяйства и экологии Пермского края организовать размещение настоящего Приказа на официальном сайте Министерства в информационно-телекоммуникационной сети "Интернет" (www.priroda.permkrai.ru), опубликование настоящего Приказа в Бюллетене правовых актов губернатора Пермского края, Правительства Пермского края, исполнительных органов государственной власти Пермского края.

3. Признать утратившими силу положения об охраняемых ландшафтах "Большое Косинское болото", "Косинское I болото", "Ольховское болото", "Самородновское болото", "Филинское болото", утвержденные в соответствии с Приказом Министерства природных ресурсов Пермского края от 4 февраля 2010 г. N СЭД-30-01-03-23 "Об утверждении Правил оформления положений об охраняемых ландшафтах регионального значения".

4. Настоящий Приказ вступает в силу через 10 дней после дня его официального опубликования.
5. С приказом ознакомить всех заинтересованных лиц.
6. Контроль за исполнением настоящего Приказа оставляю за собой.

Министр
К.М.ЧЕРЕМУШКИН

УТВЕРЖДЕНО
Приказом
Министерства природных
ресурсов, лесного хозяйства
и экологии Пермского края
от 01.02.2017 N СЭД-30-01-02-131

**ПОЛОЖЕНИЕ
ОБ ОХРАНЯЕМОМ ЛАНДШАФТЕ "БОЛЬШОЕ КОСИНСКОЕ БОЛОТО"**

I. ОБЩИЕ ПОЛОЖЕНИЯ

1.1. Настоящее Положение разработано в соответствии с требованиями Закона Пермского края от 4 декабря 2015 г. N 565-ПК "Об особо охраняемых природных территориях Пермского края".

1.2. Охраняемый ландшафт "Большое Косинское болото" создан в соответствии с решением исполнительного комитета Пермского областного Совета народных депутатов от 12 декабря 1991 г. N 285 "О придании статуса природным территориям, объектам и ландшафтам", переутвержден Постановлением главы администрации Коми-Пермяцкого округа 11 ноября 1999 г. N 228 "Об объявлении памятников природы регионального значения", Постановлением Правительства Пермского края от 28 марта 2008 г. N 64-п "Об особо охраняемых природных территориях регионального значения Пермского края, за исключением биологических охотничьих заказников".

1.3. Охраняемый ландшафт образован без ограничения срока действия.

1.4. Государственное управление в области организации и функционирования охраняемого ландшафта, в том числе контроль за соблюдением установленного режима особой охраны охраняемого ландшафта, осуществляется Министерством природных ресурсов, лесного хозяйства и экологии Пермского края.

1.5. Охрана охраняемого ландшафта, в том числе расположенных на территории охраняемого ландшафта природных комплексов и их компонентов, осуществляется в соответствии с порядком, установленным Правительством Пермского края.

1.6. Охраняемый ландшафт занимает площадь 2539,0 га и расположен на территории Юрлинского муниципального района Пермского края.

1.7. Границы: в границах кварталов 1-3, 9-12 Юрлинского участкового лесничества государственного краевого учреждения "Юрлинское лесничество".

1.8. Территория, занятая охраняемым ландшафтом, является особо охраняемой природной территорией регионального значения и образована без изъятия у пользователей, владельцев и собственников земельных участков, расположенных в границах территории охраняемого ландшафта.

В границы особо охраняемой природной территории входят земли лесного фонда.

II. ЦЕЛЬ СОЗДАНИЯ ОХРАНЯЕМОГО ЛАНДШАФТА

2.1. Целью создания особо охраняемой природной территории является обеспечение охраны природных комплексов и поддержания экологического баланса при сохранении экономического потенциала региона и образа жизни населения с регулируемым традиционным использованием.

2.2. На территории охраняемого ландшафта обеспечивается сохранение болотного комплекса, имеющего водоохранное значение для реки Коса.

**III. ХАРАКТЕРИСТИКА ПРИРОДНЫХ КОМПЛЕКСОВ И ОБЪЕКТОВ
ОХРАНЯЕМОГО ЛАНДШАФТА**

3.1. В пределах охраняемого ландшафта расположены экосистемы заболоченных лесов, квазикоренные темнохвойные сообщества и смешанные леса.

3.2. Охраняемая территория находится на восточной окраине Русской равнины в пределах Косинской

низменности.

3.3. На охраняемом ландшафте вскрыты сырые торфяно-глеевые и сырые торфяно-подзолистые почвы на глубоких песках.

3.4. Растительность. Центральная часть охраняемого ландшафта занята березово-сосновым заболоченным лесом. Древесный ярус представлен в основном сосной лесной (*Pinus sylvestris*), в меньшей степени - березой пушистой (*Betula pubescens*). Отмечено возобновление этих же пород.

Вдоль рек Косы и Юм сформированы растительные группировки смешанного разнотравного леса. В древостое присутствуют сосна лесная (*Pinus sylvestris*), ель сибирская (*Picea obovata*), осина (*Populus tremula*), пихта сибирская (*Abies sibirica*) и береза повислая (*Betula pendula*).

Также представлен темнохвойный лес черничник. Древесный ярус сформирован в основном елью сибирской (*Picea obovata*), сосной лесной (*Pinus sylvestris*), березой повислой (*Betula pendula*), единично встречается осина (*Populus tremula*). В подросте преобладает ель сибирская (*Picea obovata*), встречается рябина обыкновенная (*Sorbus aucuparia*).

3.5. Виды растительного и животного мира, охраняемые в Пермском крае, не выявлены.

3.6. Экосистемы охраняемого ландшафта находятся в динамическом равновесии.

3.7. Особая научная, эстетическая, природоохранная ценность особо охраняемой природной территории, в целях охраны которой она создана, обусловлена необходимостью охраны болотного комплекса, имеющего водоохранное значение для р. Косы.

IV. РЕЖИМ ОСОБОЙ ОХРАНЫ ОХРАНЯЕМОГО ЛАНДШАФТА

4.1. Зонирование охраняемого ландшафта отсутствует.

4.2. Режим особой охраны установлен Постановлением Правительства Пермского края от 28 марта 2008 г. N 64-п "Об особо охраняемых природных территориях регионального значения, за исключением биологических охотничьих заказников".

4.3. Запрещено:

Сплошные рубки лесных насаждений, за исключением лесных участков, переданных в аренду до 1 августа 2009 г.

Размещение, хранение и утилизация промышленных и бытовых отходов.

Проезд вне дорог, определенных материалами лесоустройства, и стоянка вне специально отведенных мест, за исключением случаев, связанных с охраной леса и осуществлением предусмотренных природоохранных мероприятий.

Иные виды хозяйственного использования, приводящие к необратимым изменениям природного комплекса особо охраняемой природной территории.

4.4. Разрешено:

Эксплуатация и реконструкция существующих объектов.

Посещение территории в рекреационных, учебных и иных целях.

Рубки леса, за исключением сплошных.

Разведка и эксплуатация нефтяных месторождений при соблюдении следующих условий:

под нефтепромысловые работы отводятся земли, обоснованные технологической схемой и проектом разработки месторождений для эксплуатации скважин и прокладки трубопроводов, но не более 5% от территории охраняемого ландшафта;

размещение нефтяных объектов производится с учетом водоохраных зон водоемов и водотоков;

нефтепромысловые объекты оборудуются системой ливневой канализации, производится обваловка их территории с целью исключения попадания загрязнителей на окружающую территорию;

перемещение транспорта ограничено утвержденной схемой передвижения;

трубопроводы, линии электропередач и другие коммуникации прокладываются в соответствии с технологической схемой разработки месторождения;

строительство и эксплуатация нефтепромысловых объектов осуществляется только с применением технологий, исключающих загрязнение пресных поверхностных и подземных вод;

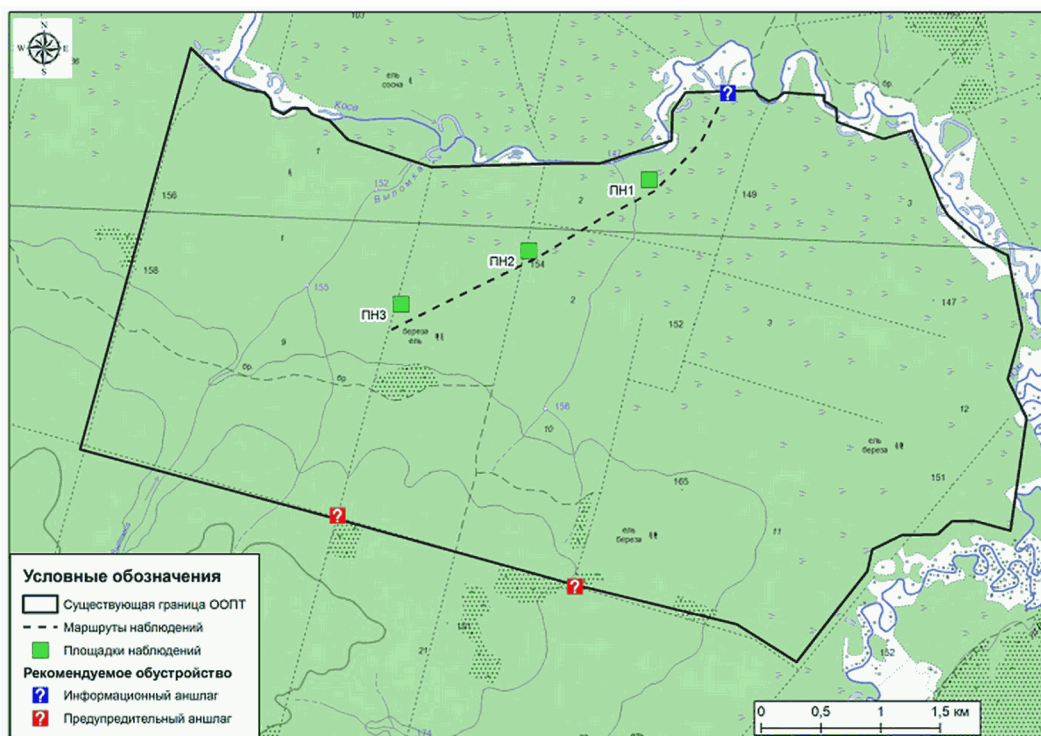
при обустройстве месторождений реализуется система мероприятий по сохранению гидрогеологического режима постоянных и временных водотоков;

для контроля за состоянием основных компонентов природной среды (атмосферы, гидросферы, растительного и почвенного покрова и животного мира) в течение всего периода эксплуатации нефтяного месторождения осуществляется комплексный экологический мониторинг.

Иные виды хозяйственного использования, не приводящие к необратимым изменениям природного комплекса особо охраняемой природной территории.

Приложение: Схема охраняемого ландшафта "Большое Косинское болото" с нанесением на ней всех площадок и маршрутов.

Схема охраняемого ландшафта "Большое Косинское болото"



УТВЕРЖДЕНО
Приказом
Министерства природных
ресурсов, лесного хозяйства
и экологии Пермского края
от 01.02.2017 N СЭД-30-01-02-131

**ПОЛОЖЕНИЕ
ОБ ОХРАНЯЕМОМ ЛАНДШАФТЕ "КОСИНСКОЕ I БОЛОТО"**

I. ОБЩИЕ ПОЛОЖЕНИЯ

1.1. Настоящее Положение разработано в соответствии с требованиями Закона Пермского края от 4 декабря 2015 г. N 565-ПК "Об особо охраняемых природных территориях Пермского края".

1.2. Охраняемый ландшафт "Косинское I болото" создан в соответствии с решением исполнительного комитета Пермского областного Совета народных депутатов от 12 декабря 1991 г. N 285 "О придании статуса природным территориям, объектам и ландшафтам", переутвержден Постановлением Правительства Пермского края от 28 марта 2008 г. N 64-п "Об особо охраняемых природных территориях регионального значения Пермского края, за исключением биологических охотничьих заказников".

1.3. Охраняемый ландшафт образован без ограничения срока действия.

1.4. Государственное управление в области организации и функционирования охраняемого ландшафта, в том числе контроль за соблюдением установленного режима особой охраны охраняемого ландшафта, осуществляется Министерством природных ресурсов, лесного хозяйства и экологии Пермского края.

1.5. Охрана охраняемого ландшафта, в том числе расположенных на территории охраняемого ландшафта природных комплексов и их компонентов, осуществляется в соответствии с порядком, установленным Правительством Пермского края.

1.6. Охраняемый ландшафт занимает площадь 2578,0 га и расположен на территории Юрлинского муниципального района Пермского края вблизи сел Липова и Булдыри.

1.7. Границы: в границах кварталов 78, 95-100 Лопанского лесничества Юрлинского лесхоза.

1.8. Территория, занятая охраняемым ландшафтом, является особо охраняемой природной территорией регионального значения и образована без изъятия у пользователей, владельцев и собственников земельных участков, расположенных в границах территории охраняемого ландшафта.

В границы особо охраняемой природной территории входят земли лесного фонда.

II. ЦЕЛЬ СОЗДАНИЯ ОХРАНЯЕМОГО ЛАНДШАФТА

2.1. Целью создания особо охраняемой природной территории является обеспечение охраны природных комплексов и поддержания экологического баланса при сохранении экономического потенциала региона и образа жизни населения с регулируемым традиционным использованием.

2.2. На территории охраняемого ландшафта обеспечивается сохранение болотного комплекса, имеющего водоохранное значение для р. Коса.

**III. ХАРАКТЕРИСТИКА ПРИРОДНЫХ КОМПЛЕКСОВ И ОБЪЕКТОВ
ОХРАНЯЕМОГО ЛАНДШАФТА**

3.1. В пределах охраняемого ландшафта расположены базовые экосистемы верховых и переходных болот, светлохвойных и смешанных лесов.

3.2. Охраняемая территория находится на северо-западе Пермского края, на Косинской низменности Русской равнины, в первой правобережной надпойменной террасе р. Косы.

3.3. На охраняемом ландшафте вскрыты сырые торфяно-глеевые и сырые торфяно-подзолистые

почвы.

3.4. Растительность типична для переходных и верховых болот средней тайги Пермского края. Флуктуаций растительности по сравнению с наблюдениями прошлых лет не отмечено. Продуктивность лесных экосистем - 2 класс бонитета. Синантропных видов не отмечено.

3.5. Виды растительного и животного мира, охраняемые в Пермском крае, не выявлены.

3.6. Экосистемы охраняемого ландшафта находятся в динамическом равновесии.

3.7. Особая научная, эстетическая, природоохранная ценность особо охраняемой природной территории, в целях охраны которой она создана, обусловлена необходимостью охраны болотного комплекса, имеющего водоохранное значение для р. Косы.

IV. РЕЖИМ ОСОБОЙ ОХРАНЫ ОХРАНЯЕМОГО ЛАНДШАФТА

4.1. Зонирование охраняемого ландшафта отсутствует.

4.2. Режим особой охраны установлен Постановлением Правительства Пермского края от 28 марта 2008 г. N 64-п "Об особо охраняемых природных территориях регионального значения, за исключением биологических охотничьих заказников".

4.3. Запрещено:

Сплошные рубки лесных насаждений, за исключением лесных участков, переданных в аренду до 1 августа 2009 г.

Размещение, хранение и утилизация промышленных и бытовых отходов.

Проезд вне дорог, определенных материалами лесоустройства, и стоянка вне специально отведенных мест, за исключением случаев, связанных с охраной леса и осуществлением предусмотренных природоохранных мероприятий.

Иные виды хозяйственного использования, приводящие к необратимым изменениям природного комплекса особо охраняемой природной территории.

4.4. Разрешено:

Эксплуатация и реконструкция существующих объектов.

Посещение территории в рекреационных, учебных и иных целях.

Рубки леса, за исключением сплошных.

Разведка и эксплуатация нефтяных месторождений при соблюдении следующих условий:

под нефтепромысловые работы отводятся земли, обоснованные технологической схемой и проектом разработки месторождений для эксплуатации скважин и прокладки трубопроводов, но не более 5% от территории охраняемого ландшафта;

размещение нефтяных объектов производится с учетом водоохраных зон водоемов и водотоков;

нефтепромысловые объекты оборудуются системой ливневой канализации, производится обваловка их территории с целью исключения попадания загрязнителей на окружающую территорию;

перемещение транспорта ограничено утвержденной схемой передвижения;

трубопроводы, линии электропередач и другие коммуникации прокладываются в соответствии с технологической схемой разработки месторождения;

строительство и эксплуатация нефтепромысловых объектов осуществляется только с применением технологий, исключающих загрязнение пресных поверхностных и подземных вод;

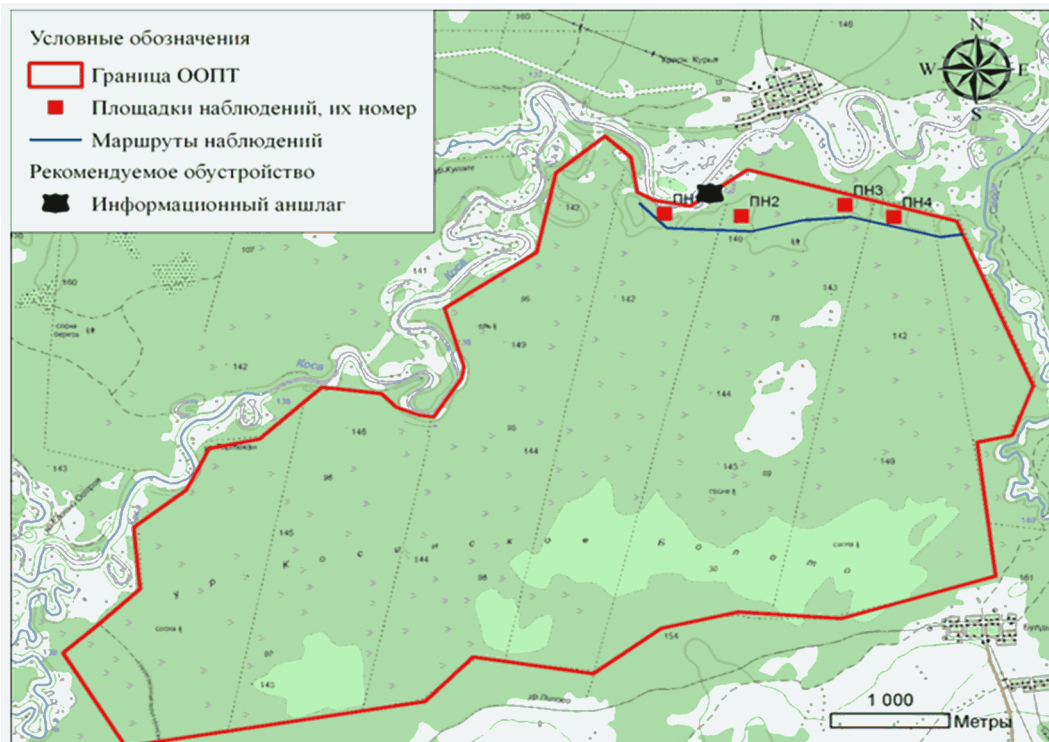
при обустройстве месторождений реализуется система мероприятий по сохранению гидрогеологического режима постоянных и временных водотоков;

для контроля за состоянием основных компонентов природной среды (атмосферы, гидросферы, растительного и почвенного покрова и животного мира) в течение всего периода эксплуатации нефтяного месторождения осуществляется комплексный экологический мониторинг.

Иные виды хозяйственного использования, не приводящие к необратимым изменениям природного комплекса особо охраняемой природной территории.

Приложение: Схема охраняемого ландшафта "Косинское I болото" с нанесением на ней всех площадок и маршрутов.

Схема охраняемого ландшафта "Косинское I болото"



УТВЕРЖДЕНО
Приказом
Министерства природных
ресурсов, лесного хозяйства
и экологии Пермского края
от 01.02.2017 N СЭД-30-01-02-131

**ПОЛОЖЕНИЕ
ОБ ОХРАНЯЕМОМ ЛАНДШАФТЕ "ОЛЬХОВСКОЕ БОЛОТО"**

I. ОБЩИЕ ПОЛОЖЕНИЯ

1.1. Настоящее Положение разработано в соответствии с требованиями Закона Пермского края от 4 декабря 2015 г. N 565-ПК "Об особо охраняемых природных территориях Пермского края".

1.2. Охраняемый ландшафт "Ольховское болото" создан в соответствии с Постановлением главы администрации Коми-Пермяцкого округа 11 ноября 1991 г. N 228 "Об объявлении памятников природы регионального значения", переутвержден решением исполнительного комитета Пермского областного Совета народных депутатов от 12 декабря 1991 г. N 285 "О придании статуса природным территориям, объектам и ландшафтам", Постановлением Правительства Пермского края от 28 марта 2008 г. N 64-п "Об особо охраняемых природных территориях регионального значения Пермского края, за исключением биологических охотничьих заказников".

1.3. Охраняемый ландшафт образован без ограничения срока действия.

1.4. Государственное управление в области организации и функционирования охраняемого ландшафта, в том числе контроль за соблюдением установленного режима особой охраны охраняемого ландшафта, осуществляется Министерством природных ресурсов, лесного хозяйства и экологии Пермского края.

1.5. Охрана охраняемого ландшафта, в том числе расположенных на территории охраняемого ландшафта природных комплексов и их компонентов, осуществляется в соответствии с порядком, установленным Правительством Пермского края.

1.6. Охраняемый ландшафт занимает площадь 8083,0 га и расположен на территории Юрлинского муниципального района Пермского края.

1.7. Границы: в границах кварталов 13, 24, 35-38, 48-51, 61-66, 79-83 Лопанского лесничества Юрлинского лесхоза.

1.8. Территория, занятая охраняемым ландшафтом, является особо охраняемой природной территорией регионального значения и образована без изъятия у пользователей, владельцев и собственников земельных участков, расположенных в границах территории охраняемого ландшафта.

В границы особо охраняемой природной территории входят земли лесного фонда.

II. ЦЕЛЬ СОЗДАНИЯ ОХРАНЯЕМОГО ЛАНДШАФТА

2.1. Целью создания особо охраняемой природной территории является обеспечение охраны природных комплексов и поддержания экологического баланса при сохранении экономического потенциала региона и образа жизни населения с регулируемым традиционным использованием.

2.2. На территории охраняемого ландшафта обеспечивается сохранение болотного комплекса, имеющего водоохранное значение для р. Коса и р. Ольховка.

**III. ХАРАКТЕРИСТИКА ПРИРОДНЫХ КОМПЛЕКСОВ И ОБЪЕКТОВ
ОХРАНЯЕМОГО ЛАНДШАФТА**

3.1. В пределах охраняемого ландшафта расположены коренные сообщества верховых болот, смешанные заболоченные леса.

3.2. Охраняемая территория находится на северо-западе Пермского края на Косинской низменности

Русской равнины.

3.3. На охраняемом ландшафте вскрыты сырые торфяно-глеевые и сырые торфяно-подзолистые почвы на глубоких песках.

3.4. Растительность. В центральной части охраняемого ландшафта расположено верховое сфагновое болото. Древесный ярус состоит из двух подъярусов: первый подъярус образован сосной лесной (*Pinus sylvestris*), второй - березой пушистой (*Betula pubescens*). В травянисто-кустарничковом ярусе преобладают черника (*V. myrtillus*) и пушица влагалищная (*Eriophorum vaginatum*). Ковер мхов состоит в основном из видов рода сфагнум (*Sphagnum* sp.).

Болото окаймляется березово-сосновым заболоченным лесом. Древесный ярус представлен в основном сосной лесной (*Pinus sylvestris*), в меньшей степени - березой пушистой (*Betula pubescens*).

Периферийные части охраняемого ландшафта заняты сосново-березовым заболоченным лесом. Древесный ярус представлен в основном сосной лесной (*Pinus sylvestris*), в меньшей степени - березой пушистой (*Betula pubescens*). Отмечено возобновление этих же пород. Кустарниковый ярус не выражен. Доминантом травянисто-кустарничкового яруса является пушица влагалищная (*Eriophorum vaginatum*). В мохово-лишайниковом ярусе преобладает сфагнум (*Sphagnum* sp.).

3.5. Виды растительного и животного мира, охраняемые в Пермском крае, не выявлены.

3.6. Экосистемы охраняемого ландшафта находятся в динамическом равновесии.

3.7. Особая научная, эстетическая, природоохранная ценность особо охраняемой природной территории, в целях охраны которой она создана, обусловлена необходимостью охраны болотного комплекса, имеющего водоохранное значение для р. Косы и р. Ольховка.

IV. РЕЖИМ ОСОБОЙ ОХРАНЫ ОХРАНЯЕМОГО ЛАНДШАФТА

4.1. Зонирование охраняемого ландшафта отсутствует.

4.2. Режим особой охраны установлен Постановлением Правительства Пермского края от 28 марта 2008 г. N 64-п "Об особо охраняемых природных территориях регионального значения, за исключением биологических охотничьих заказников".

4.3. Запрещено:

Сплошные рубки лесных насаждений, за исключением лесных участков, переданных в аренду до 1 августа 2009 г.

Размещение, хранение и утилизация промышленных и бытовых отходов.

Проезд вне дорог, определенных материалами лесоустройства, и стоянка вне специально отведенных мест, за исключением случаев, связанных с охраной леса и осуществлением предусмотренных природоохранных мероприятий.

Иные виды хозяйственного использования, приводящие к необратимым изменениям природного комплекса особо охраняемой природной территории.

4.4. Разрешено:

Эксплуатация и реконструкция существующих объектов.

Посещение территории в рекреационных, учебных и иных целях.

Рубки леса, за исключением сплошных.

Разведка и эксплуатация нефтяных месторождений при соблюдении следующих условий:

под нефтепромысловые работы отводятся земли, обоснованные технологической схемой и проектом разработки месторождений для эксплуатации скважин и прокладки трубопроводов, но не более 5% от территории охраняемого ландшафта;

размещение нефтяных объектов производится с учетом водоохранных зон водоемов и водотоков;

нефтепромысловые объекты оборудуются системой ливневой канализации, производится обваловка их территории с целью исключения попадания загрязнителей на окружающую территорию;

перемещение транспорта ограничено утвержденной схемой передвижения;

трубопроводы, линии электропередач и другие коммуникации прокладываются в соответствии с технологической схемой разработки месторождения;

строительство и эксплуатация нефтепромысловых объектов осуществляется только с применением технологий, исключающих загрязнение пресных поверхностных и подземных вод;

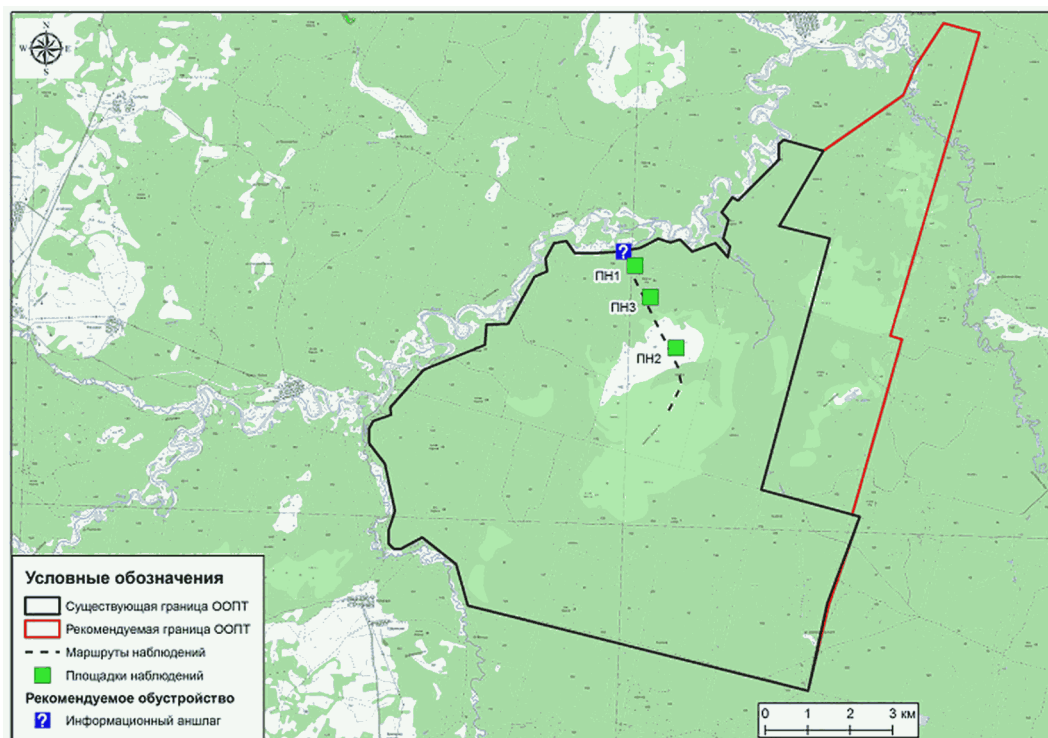
при обустройстве месторождений реализуется система мероприятий по сохранению гидрогеологического режима постоянных и временных водотоков;

для контроля за состоянием основных компонентов природной среды (атмосферы, гидросферы, растительного и почвенного покрова и животного мира) в течение всего периода эксплуатации нефтяного месторождения осуществляется комплексный экологический мониторинг.

Иные виды хозяйственного использования, не приводящие к необратимым изменениям природного комплекса особо охраняемой природной территории.

Приложение: Схема охраняемого ландшафта "Ольховское болото" с нанесением на ней всех площадок и маршрутов.

Схема охраняемого ландшафта "Ольховское болото"



УТВЕРЖДЕНО
Приказом
Министерства природных
ресурсов, лесного хозяйства
и экологии Пермского края
от 01.02.2017 N СЭД-30-01-02-131

**ПОЛОЖЕНИЕ
ОБ ОХРАНЯЕМОМ ЛАНДШАФТЕ "САМОРОДНОВСКОЕ БОЛОТО"**

I. ОБЩИЕ ПОЛОЖЕНИЯ

1.1. Настоящее Положение разработано в соответствии с требованиями Закона Пермского края от 4 декабря 2015 г. N 565-ПК "Об особо охраняемых природных территориях Пермского края".

1.2. Охраняемый ландшафт "Самородновское болото" создан в соответствии с решением исполнительного комитета Пермского областного Совета народных депутатов от 12 декабря 1991 г. N 285 "О придании статуса природным территориям, объектам и ландшафтам", переутвержден Постановлением Правительства Пермского края от 28 марта 2008 г. N 64-п "Об особо охраняемых природных территориях регионального значения Пермского края, за исключением биологических охотничьих заказников".

1.3. Охраняемый ландшафт образован без ограничения срока действия.

1.4. Государственное управление в области организации и функционирования охраняемого ландшафта, в том числе контроль за соблюдением установленного режима особой охраны охраняемого ландшафта, осуществляется Министерством природных ресурсов, лесного хозяйства и экологии Пермского края.

1.5. Охрана охраняемого ландшафта, в том числе расположенных на территории охраняемого ландшафта природных комплексов и их компонентов, осуществляется в соответствии с порядком, установленным Правительством Пермского края.

1.6. Охраняемый ландшафт занимает площадь 1642,0 га и расположен на территории Юрлинского муниципального района Пермского края.

1.7. Границы: в границах кварталов 7, 8, 18, 19, 26 Юрлинского лесничества Юрлинского лесхоза.

1.8. Территория, занятая охраняемым ландшафтом, является особо охраняемой природной территорией регионального значения и образована без изъятия у пользователей, владельцев и собственников земельных участков, расположенных в границах территории охраняемого ландшафта.

В границы особо охраняемой природной территории входят земли лесного фонда.

II. ЦЕЛЬ СОЗДАНИЯ ОХРАНЯЕМОГО ЛАНДШАФТА

2.1. Целью создания особо охраняемой природной территории является обеспечение охраны природных комплексов и поддержания экологического баланса при сохранении экономического потенциала региона и образа жизни населения с регулируемым традиционным использованием.

2.2. На территории охраняемого ландшафта обеспечивается сохранение болотного комплекса, имеющего водоохранное значение для р. Коса и р. Лопва.

**III. ХАРАКТЕРИСТИКА ПРИРОДНЫХ КОМПЛЕКСОВ И ОБЪЕКТОВ
ОХРАНЯЕМОГО ЛАНДШАФТА**

3.1. В пределах охраняемого ландшафта расположены базовые экосистемы верховых и переходных болот, светлохвойных и смешанных лесов.

3.2. Охраняемая территория расположена на западе Пермского края, на Косинской низменности Русской равнины.

3.3. На охраняемом ландшафте вскрыты сырые торфяно-глеевые и сырые торфяно-подзолистые

почвы.

3.4. Растительность типична для переходных и верховых болот средней тайги Пермского края. Незначительная синантропизация характерна для опушечных экосистем. Имеются стихийные рубки деревьев. Флуктуаций растительности по сравнению с наблюдениями прошлых лет не отмечено. Продуктивность лесных экосистем - 2-4 класс бонитета.

3.5. Виды растительного и животного мира, охраняемые в Пермском крае, не выявлены.

3.6. Экосистемы охраняемого ландшафта находятся в динамическом равновесии.

3.7. Особая научная, эстетическая, природоохранная ценность особо охраняемой природной территории, в целях охраны которых она создана, обусловлена необходимостью охраны болотного комплекса, имеющего водоохранное значение для р. Косы и р. Лопва.

IV. РЕЖИМ ОСОБОЙ ОХРАНЫ ОХРАНЯЕМОГО ЛАНДШАФТА

4.1. Зонирование охраняемого ландшафта отсутствует.

4.2. Режим особой охраны установлен Постановлением Правительства Пермского края от 28 марта 2008 г. N 64-п "Об особо охраняемых природных территориях регионального значения, за исключением биологических охотничьих заказников".

4.3. Запрещено:

Сплошные рубки лесных насаждений, за исключением лесных участков, переданных в аренду до 1 августа 2009 г.

Размещение, хранение и утилизация промышленных и бытовых отходов.

Проезд вне дорог, определенных материалами лесоустройства, и стоянка вне специально отведенных мест, за исключением случаев, связанных с охраной леса и осуществлением предусмотренных природоохранных мероприятий.

Иные виды хозяйственного использования, приводящие к необратимым изменениям природного комплекса особо охраняемой природной территории.

4.4. Разрешено:

Эксплуатация и реконструкция существующих объектов.

Посещение территории в рекреационных, учебных и иных целях.

Рубки леса, за исключением сплошных.

Разведка и эксплуатация нефтяных месторождений при соблюдении следующих условий:

под нефтепромысловые работы отводятся земли, обоснованные технологической схемой и проектом разработки месторождений для эксплуатации скважин и прокладки трубопроводов, но не более 5% от территории охраняемого ландшафта;

размещение нефтяных объектов производится с учетом водоохраных зон водоемов и водотоков;

нефтепромысловые объекты оборудуются системой ливневой канализации, производится обваловка их территории с целью исключения попадания загрязнителей на окружающую территорию;

перемещение транспорта ограничено утвержденной схемой передвижения;

трубопроводы, линии электропередач и другие коммуникации прокладываются в соответствии с технологической схемой разработки месторождения;

строительство и эксплуатация нефтепромысловых объектов осуществляется только с применением технологий, исключающих загрязнение пресных поверхностных и подземных вод;

при обустройстве месторождений реализуется система мероприятий по сохранению гидрогеологического режима постоянных и временных водотоков;

для контроля за состоянием основных компонентов природной среды (атмосферы, гидросферы, растительного и почвенного покрова и животного мира) в течение всего периода эксплуатации нефтяного месторождения осуществляется комплексный экологический мониторинг.

Иные виды хозяйственного использования, не приводящие к необратимым изменениям природного комплекса особо охраняемой природной территории.

Приложение: Схема охраняемого ландшафта "Самородновское болото" с нанесением на ней всех площадок и маршрутов.

Схема охраняемого ландшафта "Самородновское болото"



УТВЕРЖДЕНО
Приказом
Министерства природных
ресурсов, лесного хозяйства
и экологии Пермского края
от 01.02.2017 N СЭД-30-01-02-131

**ПОЛОЖЕНИЕ
ОБ ОХРАНЯЕМОМ ЛАНДШАФТЕ "ФИЛИНСКОЕ БОЛОТО"**

I. ОБЩИЕ ПОЛОЖЕНИЯ

1.1. Настоящее Положение разработано в соответствии с требованиями Закона Пермского края от 4 декабря 2015 г. N 565-ПК "Об особо охраняемых природных территориях Пермского края".

1.2. Охраняемый ландшафт "Филинское болото" создан в соответствии с решением Исполнительного комитета Пермского областного Совета народных депутатов от 12 декабря 1991 г. N 285 "О придании статуса природным территориям, объектам и ландшафтам", переутвержден Постановлением Правительства Пермского края от 28 марта 2008 г. N 64-п "Об особо охраняемых природных территориях регионального значения Пермского края, за исключением биологических охотничьих заказников".

1.3. Охраняемый ландшафт образован без ограничения срока действия.

1.4. Государственное управление в области организации и функционирования охраняемого ландшафта, в том числе контроль за соблюдением установленного режима особой охраны охраняемого ландшафта, осуществляется Министерством природных ресурсов, лесного хозяйства и экологии Пермского края.

1.5. Охрана охраняемого ландшафта, в том числе расположенных на территории охраняемого ландшафта природных комплексов и их компонентов, осуществляется в соответствии с порядком, установленным Правительством Пермского края.

1.6. Охраняемый ландшафт занимает площадь 1444,0 га и расположен на территории Юрлинского муниципального района Пермского края.

1.7. Границы: в границах кварталов 5, 6, 15-17 Юрлинского лесничества Юрлинского лесхоза.

1.8. Территория, занятая охраняемым ландшафтом, является особо охраняемой природной территорией регионального значения и образована без изъятия у пользователей, владельцев и собственников земельных участков, расположенных в границах территории охраняемого ландшафта.

В границы особо охраняемой природной территории входят земли лесного фонда.

II. ЦЕЛЬ СОЗДАНИЯ ОХРАНЯЕМОГО ЛАНДШАФТА

2.1. Целью создания особо охраняемой природной территории является обеспечение охраны природных комплексов и поддержания экологического баланса при сохранении экономического потенциала региона и образа жизни населения с регулируемым традиционным использованием.

2.2. На территории охраняемого ландшафта обеспечивается сохранение болотного комплекса, имеющего водоохранное значение для р. Коса.

**III. ХАРАКТЕРИСТИКА ПРИРОДНЫХ КОМПЛЕКСОВ И ОБЪЕКТОВ
ОХРАНЯЕМОГО ЛАНДШАФТА**

3.1. В пределах охраняемого ландшафта расположены базовые экосистемы верховых и переходных болот, светлохвойных и смешанных лесов.

3.2. Охраняемая территория расположена на западе Пермского края на первой правобережной пойме р. Коса Русской равнины.

3.3. На охраняемом ландшафте вскрыты сырые торфяно-глеевые и сырые торфяно-подзолистые

почвы.

3.4. Растительность типична для переходных и верховых болот средней тайги Пермского края. Компонент характеризуется как очень слабо деградированный. Флуктуаций растительности по сравнению с наблюдениями прошлых лет не отмечено. Продуктивность лесных экосистем - 2-4 класс бонитета.

3.5. Виды растительного и животного мира, охраняемые в Пермском крае, не выявлены.

3.6. Экосистемы охраняемого ландшафта находятся в динамическом равновесии.

3.7. Особая научная, эстетическая, природоохранная ценность особо охраняемой природной территории, в целях охраны которых она создана, обусловлена необходимостью охраны болотного комплекса, имеющего водоохранное значение для р. Косы.

IV. РЕЖИМ ОСОБОЙ ОХРАНЫ ОХРАНЯЕМОГО ЛАНДШАФТА

4.1. Зонирование охраняемого ландшафта отсутствует.

4.2. Режим особой охраны установлен Постановлением Правительства Пермского края от 28 марта 2008 г. N 64-п "Об особо охраняемых природных территориях регионального значения, за исключением биологических охотничьих заказников".

4.3. Запрещено:

Сплошные рубки лесных насаждений, за исключением лесных участков, переданных в аренду до 1 августа 2009 г.

Размещение, хранение и утилизация промышленных и бытовых отходов.

Проезд вне дорог, определенных материалами лесоустройства, и стоянка вне специально отведенных мест, за исключением случаев, связанных с охраной леса и осуществлением предусмотренных природоохранных мероприятий.

Иные виды хозяйственного использования, приводящие к необратимым изменениям природного комплекса особо охраняемой природной территории.

4.4. Разрешено:

Эксплуатация и реконструкция существующих объектов.

Посещение территории в рекреационных, учебных и иных целях.

Рубки леса, за исключением сплошных.

Разведка и эксплуатация нефтяных месторождений при соблюдении следующих условий:

под нефтепромысловые работы отводятся земли, обоснованные технологической схемой и проектом разработки месторождений для эксплуатации скважин и прокладки трубопроводов, но не более 5% от территории охраняемого ландшафта;

размещение нефтяных объектов производится с учетом водоохраных зон водоемов и водотоков;

нефтепромысловые объекты оборудуются системой ливневой канализации, производится обваловка их территории с целью исключения попадания загрязнителей на окружающую территорию;

перемещение транспорта ограничено утвержденной схемой передвижения;

трубопроводы, линии электропередач и другие коммуникации прокладываются в соответствии с технологической схемой разработки месторождения;

строительство и эксплуатация нефтепромысловых объектов осуществляется только с применением технологий, исключающих загрязнение пресных поверхностных и подземных вод;

при обустройстве месторождений реализуется система мероприятий по сохранению гидрогеологического режима постоянных и временных водотоков;

для контроля за состоянием основных компонентов природной среды (атмосферы, гидросферы, растительного и почвенного покрова и животного мира) в течение всего периода эксплуатации нефтяного месторождения осуществляется комплексный экологический мониторинг.

Иные виды хозяйственного использования, не приводящие к необратимым изменениям природного комплекса особо охраняемой природной территории.

Приложение: Схема охраняемого ландшафта "Филинское болото" с нанесением на ней всех площадок и маршрутов.

Схема охраняемого ландшафта "Филинское болото"

