

ПРАВИТЕЛЬСТВО АСТРАХАНСКОЙ ОБЛАСТИ
МИНИСТЕРСТВО ПРИРОДНЫХ РЕСУРСОВ И ЭКОЛОГИИ
РОССИЙСКОЙ ФЕДЕРАЦИИ
РАСПОРЯЖЕНИЕ

от 14 октября 2009 года N 353-Пр/57-р

Об определении границ и утверждении Положения о водно-болотном угодье "Дельта реки Волга, включая государственный биосферный заповедник "Астраханский", имеющем международное значение главным образом в качестве местообитаний водоплавающих птиц

В соответствии с постановлением Правительства Российской Федерации от 13 сентября 1994 года N 1050 "О мерах по обеспечению выполнения обязательств Российской Стороны, вытекающих из Конвенции о водно-болотных угодьях, имеющих международное значение главным образом в качестве местообитаний водоплавающих птиц, от 2 февраля 1971 года" (Собрание законодательства Российской Федерации, 1994, N 21, ст.2395):

1. Определить границы водно-болотного угодья "Дельта реки Волга, включая государственный биосферный заповедник "Астраханский", имеющего международное значение главным образом в качестве местообитаний водоплавающих птиц, согласно приложению 1.
2. Утвердить прилагаемое Положение о водно-болотном угодье "Дельта реки Волга, включая государственный биосферный заповедник "Астраханский", имеющем международное значение главным образом в качестве местообитаний водоплавающих птиц, согласно приложению 2.

Губернатор
Астраханской области
А.Жилкин
Министр
природных ресурсов и экологии
Российской Федерации
Ю.П.Трутнев

Зарегистрировано
в Министерстве юстиции
Российской Федерации
4 февраля 2010 года,
регистрационный N 16267

Границы водно-болотного угодья "Дельта реки Волга, включая государственный биосферный заповедник "Астраханский", имеющего международное значение главным образом в качестве местообитаний водоплавающих птиц

I. Описание границ

1.1. Описание границ водно-болотного угодья "Дельта реки Волга, включая государственный биосферный заповедник "Астраханский", имеющего международное значение главным образом в качестве местообитаний водоплавающих птиц, в системе координат WGS-84:

Северная - проходит по точкам N 1 - 45°46'52" с.ш., 47°32'14" в.д., N 2 - 45°47'08" с.ш., 47°32'60" в.д., N 3 - 45°47'47" с.ш., 47°41'24" в.д., N 4 - 45°52'07" с.ш., 47°47'27" в.д., далее вдоль северной границы охранной зоны Дамчикского участка государственного природного биосферного заповедника "Астраханский" (далее - заповедник "Астраханский") до пересечения с точкой N 5 - 45°53'39" с.ш., 47°54'27" в.д., далее граница проходит по точкам N 6 - 45°50'16" с.ш., 47°57'54" в.д., N 7 - 45°48'44" с.ш., 48°06'35" в.д., N 8 - 45°54'33" с.ш., 48°18'20" в.д., N 9 - 46°02'07" с.ш., 48°26'00" в.д., вдоль западной, затем северной границ Трехизбинского участка заповедника "Астраханский", затем вдоль северной границы охранной зоны Трехизбинского участка заповедника "Астраханский" до точки N 10 - 46°02'43" с.ш., 48°33'47" в.д., далее по точкам N 11 - 46°09'59" с.ш., 48°38'56" в.д., N 12 - 46°11'01" с.ш., 48°43'38" в.д., N 13 - 46°15'41" с.ш., 48°52'35" в.д., далее вдоль северной границы охранной зоны Обжоровского участка заповедника "Астраханский" до пересечения с точкой N 14 - 46°22'22" с.ш., 49°02'57" в.д., далее до точки N 15 - 46°23'07" с.ш., 49°06'18" в.д.

Восточная - от точки N 15 - 46°23'07" с.ш., 49°06'18" в.д. по Новой Протоке до точки N 16 - 46°17'37" с.ш., 49°15'54" в.д., далее на юго-восток по правому берегу Иголкинского канала до пересечения с линией свала глубин.

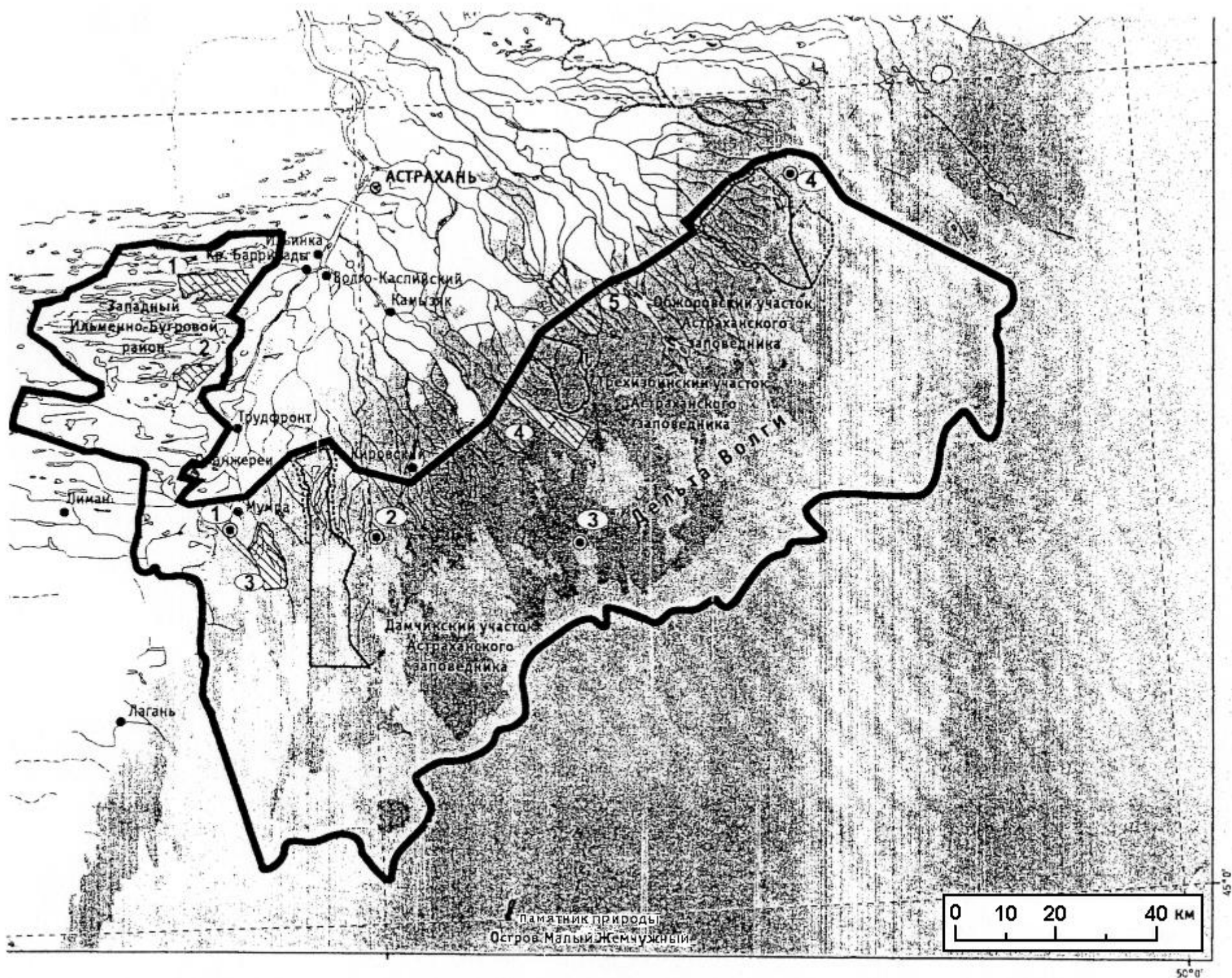
Южная - от пересечения с линией свала глубин на юго-запад по линии свала глубин южнее островов Жесткий, Укатный, Морской, Морской Сетной, Бухтовые, Чистая Банка, далее до морского края последних надводных бровок Волго-Каспийского судоходного канала, далее на северо-запад до точки N 17 - 45°34'32" с.ш., 47°29'56" в.д., находящейся на береговой границе Астраханской области с Республикой Калмыкия.

Западная - от пересечения береговой границы Астраханской области с Республикой Калмыкия в точке N 17 - 45°34'32" с.ш., 47°29'56" в.д. - до точки N 18 - 45°38'37" с.ш., 47°34'16" в.д. От точки N 18 - 45°38'37" с.ш., 47°34'16" в.д. до точки N 19 - 45°39'31" с.ш., 47°28'52" в.д., на запад до точки N 20 - 45°40'31" с.ш., 47°26'03" в.д., по южной и западной кромке залива "Харбата" до точки N 21 - 45°41'02" с.ш., 47°24'50" в.д., на север до точки N 22 - 45°52'28" с.ш., 47°25'36" в.д., на запад до точки N 23 - 45°53'14" с.ш., 47°18'22" в.д., до точки N 24 - 45°55'20" с.ш., 47°08'11" в.д., до точки N 25 - 45°59'09" с.ш., 47°10'18" в.д., до точки N 26 - 45°58'35" с.ш., 47°14'33" у южной оконечности ильменя "Гюнхаро", на восток до точки N 27 - 45°57'59" с.ш., 47°20'21" в.д., до точки N 28 - 45°59'35" с.ш., 47°21'04" в.д., до точки N 29 - 46°00'33" с.ш., 47°19'45" в.д., до точки N 30 - 46°03'09" с.ш., 47°14'29" в.д. у юго-западной кромки ильменя "Кашата", до точки N 31 - 46°08'47" с.ш., 47°11'28" в.д., на железной дороге у жд. станции "Басинская", далее на северо-восток по железной дороге до пересечения с автомобильной дорогой Астрахань - Элиста в точке N 32 - 46°15'38" с.ш., 47°25'32" в.д., по автодороге Астрахань - Элиста на восток до точки N 33 - 46°16'00" с.ш., 47°40'12" в.д., и точки N 34 - 46°15'52" с.ш., 47°46'23" в.д. до точки N 35 - 46°13'23" с.ш., 47°44'20" в.д., до точки N 36 - 46°12'20" с.ш., 47°42'34" в.д., до точки N 37 - 46°11'41" с.ш., 47°41'19" в.д., до точки N 38 - 46°10'05" с.ш., 47°40'52" в.д., до точки N 39 - 46°07'17" с.ш., 47°39'39" в.д., до точки N 40 - 46°06'26" с.ш., 47°41'55" в.д., до точки N 41 - 46°03'49" с.ш., 47°41'46" в.д., до точки N 42 - 46°01'43" с.ш., 47°39'44" в.д., до точки N 43 - 46°00'07" с.ш., 47°40'58" в.д., далее по автомобильной дороге на юго-запад до правого берега реки Бахтемир, далее по правому берегу реки Бахтемир до истока ерика Подстепок. Далее по правому



берегу ерика Подстепок до пересечения с автодорогой Астрахань-Лиман, по дороге Астрахань-Лиман до точки N 44 - 45°52'41" с.ш., 47°30'09" в.д., до точки N 45 - 45°49'39" с.ш., 47°32'27" в.д. на правом берегу реки Бахтемир, далее по правому берегу реки Бахтемир до точки N 46 - 45°47'33" с.ш., 47°31'47" в.д., далее от точки N 46 - 45°47'33" с.ш., 47°31'47" в.д., по территориальной границе населенных пунктов Оля и Лесное до точки N 1 - 45°46'52" с.ш., 47°32'14" в.д.

1.2. Схема границ водно-болотного угодья "Дельта реки Волга, включая государственный биосферный заповедник "Астраханский", имеющего международное значение главным образом в качестве местообитаний водоплавающих птиц, прилагается к приложению 1*.


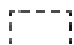
Схема границ водно-болотного угодья "Дельта реки Волга, включая государственный биосферный заповедник "Астраханский"*




Условные обозначения:

	Границы государственные на суше
	Граница водно-болотного угодья "Дельта реки Волга, включая государственный заповедник "Астраханский"

Особо охраняемые природные территории федерального значения:

	Заповедники, заказники, памятники природы
	Охранные зоны заповедников

Особо охраняемые природные территории регионального значения:

	Заказники Астраханской области
	Памятники природы площадью менее 200 га

Другие объекты:

	Условные границы зоны водной растительности
--	---

Государственные природные заказники

1	Ильменно-Бугровой
2	Икрянинский
3	Теплушки
4	Крестовый
5	Жиротопка

Памятники природы

1	Нерестовый массив Эстакадный
2	Гандуринский
3	Хазовский
4	Староиголкинский

Положение

о водно-болотном угодье "Дельта реки Волга, включая государственный биосферный заповедник "Астраханский", имеющем международное значение главным образом в качестве местообитаний водоплавающих птиц

I. Общие положения

1.1 Водно-болотное угодье "Дельта реки Волга, включая государственный биосферный заповедник "Астраханский", имеющее международное значение главным образом в качестве местообитаний водоплавающих птиц (далее - водно-болотное угодье "Дельта реки Волга"), создано в целях выполнения Российской Стороной обязательств, вытекающих из Конвенции "О водно-болотных угодьях, имеющих международное значение главным образом в качестве местообитаний водоплавающих птиц", рекомендаций и резолюций конференций Сторон этой Конвенции.

Водно-болотное угодье "Дельта реки Волга" представляет собой специально выделенный участок акватории и территории дельты реки Волги площадью 1122,5 тыс.га, на котором устанавливается особый режим охраны и использования природных ресурсов.

1.2. Водно-болотное угодье "Дельта реки Волга" организовано для сохранения запасов главным образом водоплавающих птиц и оптимизации их местообитаний в различные сезоны года, а также в целях сохранения биоразнообразия водно-болотных экосистем дельты реки Волги и их рационального использования.

1.3. В состав водно-болотного угодья "Дельта реки Волга" входят острова нижней зоны надводной дельты, мелководья и острова предустьевое взморья, устьевые участки водотоков дельты.

1.4. Водно-болотное угодье "Дельта реки Волга" отвечает критериям, установленным конференциями Сторон Конвенции о водно-болотных угодьях, имеющих международное значение главным образом в качестве местообитаний водоплавающих птиц.

1.5. Образование водно-болотного угодья "Дельта реки Волга" не влечет за собой изъятия занимаемых им акваторий и территорий у водо- и землепользователей (владельцев).

1.6. Федеральный государственный экологический контроль за объектами, оказывающими негативное воздействие на природные комплексы водно-болотного угодья "Дельта реки Волги", осуществляется Федеральной службой по надзору в сфере природопользования (Росприроднадзор) и ее территориальным органом - Управлением Росприроднадзора по Астраханской области.

Контроль за состоянием, использованием и охраной природных комплексов, на территории которых расположено водно-болотное угодье "Дельта реки Волги", осуществляется Астраханским ордена Трудового Красного Знамени государственным природным биосферным заповедником, Службой природопользования и охраны окружающей среды Астраханской области (далее - Служба) и другими органами государственной власти Российской Федерации в пределах их компетенции.

II. Задачи водно-болотного угодья "Дельта реки Волга"

2.1. На акватории и территории водно-болотного угодья "Дельта реки Волги" обеспечивается выполнение следующих задач:

1) управление водно-болотным угодьем в целях оптимизации среды обитания водоплавающих и околоводных птиц во все биологические периоды их годового цикла;

- 2) охрана и рациональное использование обитающих в водно-болотном угодье водоплавающих птиц и других объектов животного и растительного мира, в том числе водных биологических ресурсов;
- 3) поддержание оптимального или естественного гидрологического режима в различные сезоны года, проведение мелиоративных и биотехнических мероприятий с целью улучшения среды обитания водоплавающих и околоводных птиц и других объектов животного и растительного мира;
- 4) сохранение высокого биологического разнообразия экосистем, высокой продуктивности птиц и других объектов животного и растительного мира, оптимального произрастания водной и прибрежной растительности как кормовой базы, гнездовых и защитных условий для птиц и других животных, в том числе водных биологических ресурсов;
- 5) поддержание естественных и создание искусственных мест для гнездования, кормежки, линьки и отдыха птиц;
- 6) мониторинг состояния природных комплексов, численности и условий обитания птиц и других животных, в том числе водных биологических ресурсов;
- 7) пропаганда биологических и природоохранных знаний, популяризация сведений об охране и значении водно-болотного угодья и населяющих его объектах животного и растительного мира.

III. Режим водно-болотного угодья "Дельта реки Волга"

3.1. Водно-болотное угодье "Дельта реки Волга" включает в себя систему участков с различным режимом охраны и использования. Наиболее ценными являются Дамчикский, Трехизбинский и Обжоровский участки Астраханского ордена Трудового Красного Знамени государственного природного биосферного заповедника с их охраняемыми зонами, государственные природные (биологические) заказники регионального значения "Теплушка", "Жиротопка", "Крестовый", "Ильменно-Бугровой" и "Икрянинский" и памятники природы "Староиголкинский", "Гандуринский", "Хазовский" и "Эстакадный".

На территории водно-болотного угодья "Дельта реки Волга" в установленном порядке могут быть организованы новые особо охраняемые природные территории любого статуса и рыбохозяйственные заповедные зоны, предусмотренные действующим законодательством.

3.2. Водно-болотное угодье "Дельта реки Волга" имеет границу, проходящую по акватории и прибрежной территории, которая обеспечивает постоянство его площади независимо от колебания уровня воды и площади его акватории.

Режим данного водно-болотного угодья учитывается при территориальном планировании, в лесном плане Астраханской области, акватория и прибрежная суша учитываются в Государственном кадастре недвижимости и Государственном водном реестре.

3.3. На территории Астраханского ордена Трудового Красного Знамени государственного природного биосферного заповедника и его охранной зоны, государственных природных (биологических) заказников и других особо охраняемых природных территорий действует режим, определенный положениями о них.

3.4. В границах водно-болотного угодья "Дельта реки Волга" хозяйственная деятельность осуществляется в масштабах, не влекущих изменений экологической обстановки, среды обитания, условий размножения, линьки, зимовок и остановок на пролетах водоплавающих птиц и их гибели, а также условий нагула, зимовки, нереста, размножения водных биологических ресурсов и их гибели и позволяющих сохранять и поддерживать экологические характеристики данного водно-болотного угодья.

3.5. Использование различными способами водных объектов на территории водно-болотного угодья "Дельта реки Волга" вне территории Астраханского ордена Трудового Красного Знамени государственного природного биосферного заповедника и других особо охраняемых природных территорий осуществляется в соответствии с законодательством Российской Федерации, исходя из ведения хозяйственной деятельности при помощи технологий, методов и способов, не влекущих изменений экологической обстановки и позволяющих поддерживать экологические характеристики данного водно-болотного угодья.

3.6. На акватории и территории водно-болотного угодья "Дельта реки Волга" запрещаются:

- 1) все виды деятельности, приводящей к нарушению естественного гидрологического режима в водных объектах угодья, за исключением строительства гидротехнических сооружений, необходимых для рыбохозяйственных целей, нужд водного транспорта, мелиорации земель, проведение рыбоводно-мелиоративных мероприятий, сельскохозяйственного и коммунально-

бытового водоснабжения;

- 2) обвалование и восстановление разрушенных валов на полойных участках угодья, выполнение земляных работ, приводящих к изменению структуры берегов водных объектов;
- 3) проведение работ, нарушающих растительный покров на заливаемых землях в весенний период до наступления паводка, за исключением площадей, занимаемых под посадку леса;
- 4) рубка леса и кустарников по берегам водных объектов, за исключением рубок ухода за лесом, санитарных рубок и мероприятий по охране и защите леса. В местах расположения колониальных гнездовых веслоногих и голенастых птиц, а также в местах гнездования видов птиц, занесенных в Красную книгу Российской Федерации и Красную книгу Астраханской области, лесохозяйственные работы согласовываются в каждом конкретном случае в установленном порядке с управлением Росприроднадзора по Астраханской области и Службой;
- 5) уничтожение и заготовка тростника в пределах прибрежных защитных полос водных объектов и на участках, представляющих особую ценность в качестве среды обитания объектов животного мира. Перечень таких особо ценных участков определяется управлением Росприроднадзора по Астраханской области, управлением Федеральной службы по ветеринарному и фитосанитарному надзору по Астраханской области (далее - управление Россельхознадзора по Астраханской области) и Службой;
- 6) выжигание травы, тростниково-рогозовых зарослей и стерни на полях без осуществления мер по предотвращению гибели объектов животного мира, осушение водных объектов в период гнездования и линьки водоплавающих птиц, в том числе водных объектов, используемых под прудовое и озерное товарное рыбоводство;
- 7) рыболовство в период с третьей декады марта по июль на участках массового гнездования водоплавающих и околоводных птиц. Участки массового гнездования водоплавающих и околоводных птиц определяются Службой по согласованию с управлением Росприроднадзора по Астраханской области и управлением Россельхознадзора по Астраханской области и обозначаются на местности предупредительными знаками по периметру их границ. Перечень участков массового гнездования водоплавающих и околоводных птиц утверждается Правительством Астраханской области;
- 8) весенняя охота на водоплавающих птиц;
- 9) хранение и применение ядохимикатов, удобрений, а также других опасных материалов и сырья без согласования с управлением Россельхознадзора по Астраханской области и территориальным управлением Федеральной службы по надзору в сфере защиты прав потребителей и благополучия человека по Астраханской области;
- 10) забор воды из водных объектов предприятиями, хозяйствами и другими потребителями без оформления в установленном порядке договоров водопользования;
- 11) сброс сточных и (или) дренажных вод в водные объекты, перечисленные в пунктах 2 и 3 статьи 44 Водного кодекса Российской Федерации;
- 12) сброс в водные объекты и захоронение в них отходов производства и потребления;
- 13) сброс отходов производства и потребления на водосборные площади, в недра и на почву;
- 14) проведение геологоразведочных и сейсморазведочных работ со взрывными источниками вызова упругих колебаний;
- 15) разработка минерального сырья, в том числе бурение нефтяных, газовых скважин и их эксплуатация, а также проведение других работ, изменяющих естественный биологический и гидрологический режим водоемов, за исключением проведения данных работ в пределах существующих лицензионных участков недр (вне охранных зон особо охраняемых природных территорий) при согласовании с управлением Росприроднадзора по Астраханской области, управлением Россельхознадзора по Астраханской области и Волго-Каспийским территориальным управлением Росрыболовства;
- 16) проведение взрывных работ, разработка гальки, гравия и иных грунтов со дна водных объектов;
- 17) строительство новых и расширение действующих объектов туристической (рекреационной) деятельности без учета установленных нормативов предельно допустимой антропогенной нагрузки на экологическую систему водно-болотного угодья;
- 18) осуществление туристической деятельности (рекреационной) деятельности (кроме охоты в установленные сроки), в том

числе любительского и спортивного рыболовства, на акватории култучной зоны, авандельты и небольших водотоков (ерики, небольшие протоки) в период с марта по сентябрь;

19) осуществление туристической (рекреационной) деятельности на крупных водотоках (каналы, реки, крупные протоки), в том числе любительского и спортивного рыболовства, без согласования с управлением Росприроднадзора по Астраханской области и Службой;

20) организованный проезд к зарослям лотоса в познавательных (рекреационных) целях в период с 15 июня по 15 сентября вне маршрутов, согласованных с управлением Росприроднадзора по Астраханской области;

21) использование воздушного пространства над участками Астраханского ордена Трудового Красного Знамени государственного природного биосферного заповедника, за исключением полетов, осуществляемых в соответствии с международными договорами Российской Федерации, и случаев, указанных в пункте 50 Федеральных правил использования воздушного пространства Российской Федерации, утвержденных постановлением Правительства Российской Федерации от 22 сентября 1999 года N 1084, на истинных высотах ниже 2000 м без согласования с Астраханским ордена Трудового Красного Знамени государственным природным биосферным заповедником;

22) использование маломерных судов с моторами мощностью свыше 30 л.с., за исключением судов надзорных и контролирующих органов.

3.7. На территории и акватории водно-болотного угодья "Дельта реки Волга" разрешается:

1) проведение в установленном порядке дноуглубительных работ для улучшения условий прохода рыбы и судоходства;

2) использование по согласованию с управлением Росприроднадзора по Астраханской области, управлением Россельхознадзора по Астраханской области, отделом водных ресурсов по Астраханской области Нижне-Волжского бассейнового водного управления, Службой и Волго-Каспийским территориальным управлением Росрыболовства под расширение сельскохозяйственного производства земель, не пригодных для нерестилищ и малоценных в качестве местообитания диких животных;

3) охота, кроме весенней на водоплавающих птиц, рыболовство, включая добывание водных беспозвоночных и морских млекопитающих, а также другие виды пользования животным миром, заготовка тростника, рогоза и других видов растений, сенокошение, выпас скота в установленном порядке;

4) организация мест стоянок плавучих средств, принадлежащих гражданам, в местах, определенных муниципальными образованиями районов по представлению главного управления МЧС России по Астраханской области и специально уполномоченных государственных органов;

5) посетителям баз отдыха и туристических баз, расположенных в авандельте и на побережье култучной зоны, проезд к местам любительского и спортивного рыболовства по акватории култучной зоны и (или) авандельты в период с марта по сентябрь по маршрутам, согласованным с управлением Росприроднадзора по Астраханской области и Службой и обозначенным на местности специальными знаками;

6) другая деятельность, не противоречащая целям организации водно-болотного угодья международного значения, не причиняющая вреда водоплавающим и околоводным птицам и позволяющая сохранять и поддерживать экологические характеристики данного водно-болотного угодья.

3.8. Обеспечение охраны водно-болотного угодья "Дельта реки Волги" осуществляют Астраханский ордена Трудового Красного Знамени государственный природный биосферный заповедник и другие специально уполномоченные в области охраны окружающей природной среды органы государственной власти Российской Федерации в пределах их полномочий при содействии правоохранительных органов.

IV. Права и обязанности пользователей территории (акватории) водно-болотного угодья "Дельта реки Волги"

4.1. Природопользователи, земле- и водопользователи на территории и акватории водно-болотного угодья "Дельта реки Волги" обязаны соблюдать ограничения на природопользование, установленные настоящим Положением.

4.2. Юридические и физические лица, виновные в нарушении режима водно-болотного угодья "Дельта реки Волги", несут ответственность согласно действующему законодательству.