



**Российская Федерация  
Новгородская область**

**КОМИТЕТ ПО ОХРАНЕ ОКРУЖАЮЩЕЙ СРЕДЫ  
И ПРИРОДНЫХ РЕСУРСОВ НОВГОРОДСКОЙ ОБЛАСТИ**

Маловишерский муниципальный район

**УТВЕРЖДАЮ:**

Председатель комитета

*(Подпись)*  
В.С. Харзамов)  
« 11 » февраля 2010 г.

**ПАСПОРТ**

**на памятник природы**  
**Ландшафт окрестностей д. Лъзи**



Великий Новгород

№ 8-5

11 февраля 2010 г.

Профиль:

Цель создания:

Комплексный (ландшафтный)  
Сохранение живописного  
ландшафта дугообразно  
отступающего от реки Мсты  
высокого коренного берега, весь  
склон которого покрыт богатой  
растительностью с большим  
количеством редких видов,  
дубовых насаждений,  
археологических памятников.

Природная характеристика:

Предвалдайская низина, долина  
реки Мсты.

Нормативно-правовая основа  
функционирования ООПТ:

Решение облисполкома  
Маловишерского района от  
29.04.1988 № 141 «Об отнесении  
природных объектов к  
государственным памятникам  
природы местного значения»;  
Постановление Новгородской  
областной Думы от 29.07.96 №409-  
ОД «Об объявлении памятников  
природы регионального значения в  
Боровичском, Маловишерском,  
Маревском, Новгородском,  
Крестецком и Окуловском  
районах»

Краткое описание памятника  
природы:

Рельеф и растительность  
представляют наибольшую  
ценность объекта. В этом месте  
река Мста пересекает древнюю  
долину, чем и объясняется ее  
расширение. Долина реки Мсты в  
пределах рассматриваемой  
территории огибает зону краевых  
образований ледниковой

Описание границ:

аккумуляции последнего Валдайского оледенения. На этом участке хорошо выражена пойма и надпойменная терраса, сложенная древнеаллювиальными песками. Сложный рельеф долины обеспечивает здесь значительное видовое разнообразие. На террасе имеется группа сопок (3 насыпи) XII-X веков, которые являются археологическими памятниками. В настоящее время здесь сохранились остатки парка, дома и церкви XIX века. Западная граница – русло реки Мста, северная – по оврагу и опушке леса, в 500 м севернее д. Лъзи; восточная – граница ВЗ; южная – в 900 м от берега реки по ручью и северной окраине д. Лъзи. Координаты:  $\varphi 58,6698^{\circ}$   
 $\lambda 32,5987^{\circ}$

Общая площадь  
Режим особой охраны территории памятника природы и его охранной зоны»  
Муниципальное образование Новгородской области, на территории которого расположен памятник природы

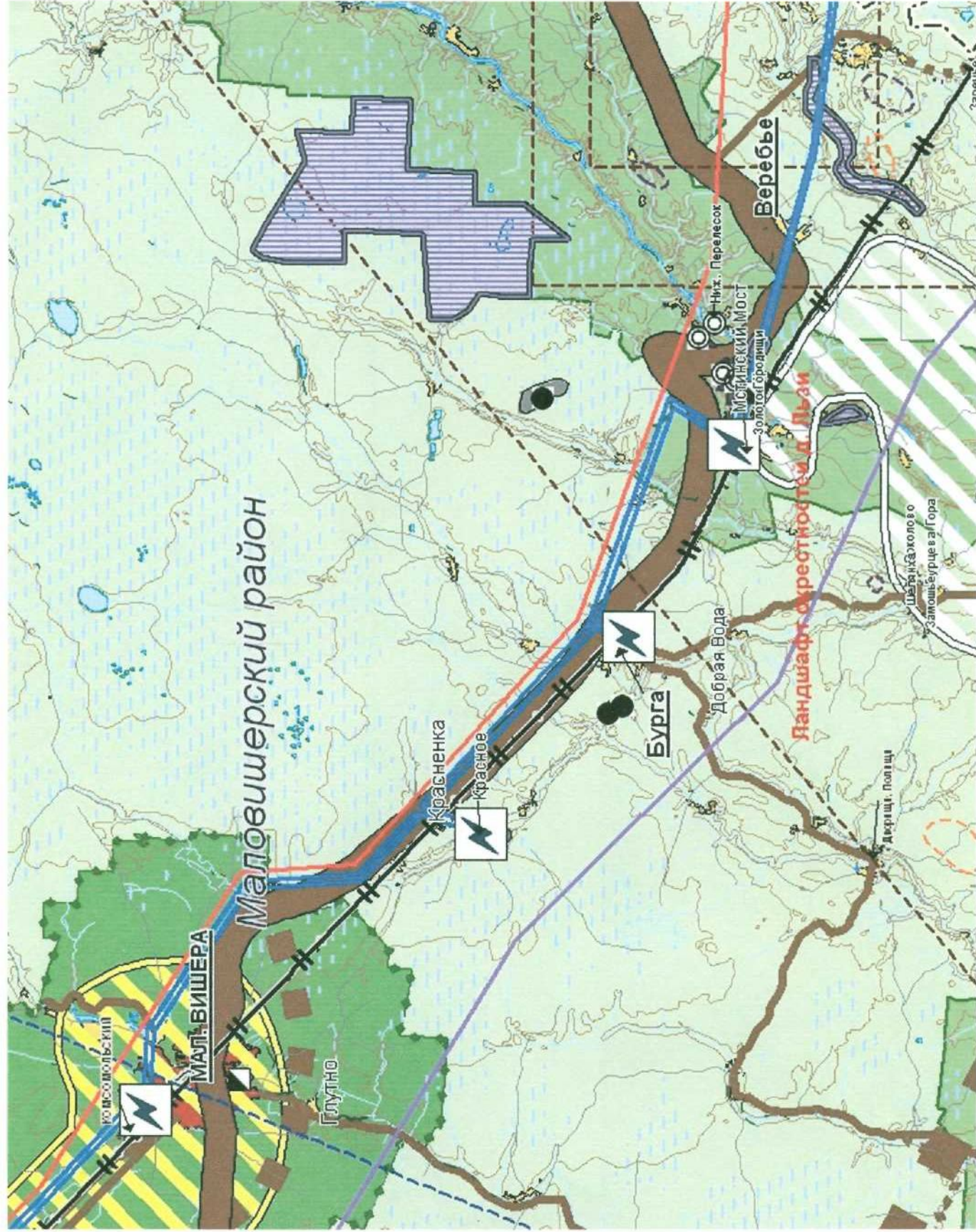
6 га  
Запрещается: строительство в пойме и на склоне; вырубка растительности.  
Веребьенское сельское поселение

К паспорту прилагаются:

1. Карта-схема памятника природы «Ландшафт окрестностей д. Лъзи».

---

Ландшафт окрестностей деревни Лъзи



## НАУЧНОЕ ОПИСАНИЕ

Долина реки Мсты в пределах рассматриваемой территории огибает зону краевых образований ледниковой аккумуляции последнего Валдайского оледенения.

В районе деревни Лъзи река Мста пересекает древнюю погребенную долину - ложбину стока ледниковых вод. Это единственный участок течения реки Мсты, где ее русло абсолютно совпадает с ложбиной стока, чем, вероятно, и обусловлено расширение долины при относительно прямом направлении течения реки.

В этом месте высокий коренной берег (h~50 метров) отступает от русла реки в виде дуги на 100 - 200 метров. На этом участке хорошо выражена пойма и надпойменная терраса, сложенная древне-аллювиальными песками.

На террасе сохранилась группа сопок (3 насыпи) VII - X веков, которые являются археологическими памятниками.

Изрезанный эрозионными ложбинами склон коренного берега крутой, особенно верхняя его часть.

Он покрыт довольно густым широколиственно-еловым лесом. Сложный рельеф долины обеспечивает здесь значительное видовое разнообразие, которое необходимо исследовать. На территории памятника природы имеются дубовые насаждения площадью 1,5 га и 0,5 га сосны в возрасте около 100 лет.

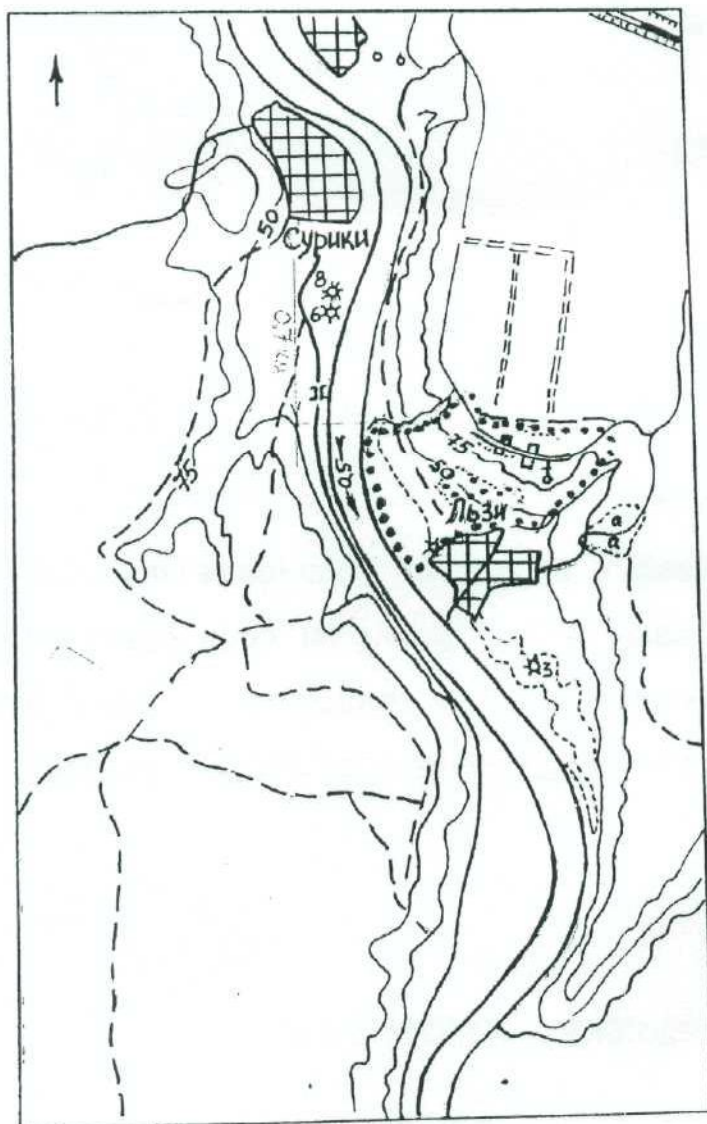
По данным Ботанического института РАН, здесь числится единственное в новгородской области местонахождение колокольчика сибирского.

Эта территория с древних времен использовалась человеком. В настоящее время здесь сохранились остатки парка, дома и церкви XIX века. Раньше здесь функционировал пионерский лагерь "Орленок", сейчас - база отдыха завода "Светлана" Санкт-Петербурга.

Спуск с коренного берега к реке Мсте представлен широкой растоптанной тропой, по ходу которой имеется беседка для отдыха и обзора.

Рельеф и растительность представляют наибольшую ценность объекта. Поэтому при рекреационном использовании следует ограничивать антропогенное воздействие на склон.

Ландшафт окрестностей д. Лъзи



0 250 500М