

АДМИНИСТРАЦИЯ СМОЛЕНСКОЙ ОБЛАСТИ

ПОСТАНОВЛЕНИЕ

от 29 декабря 2014 года N 936

ОБ УТВЕРЖДЕНИИ ПОЛОЖЕНИЯ И ПАСПОРТА ПАМЯТНИКА ПРИРОДЫ  
РЕГИОНАЛЬНОГО ЗНАЧЕНИЯ "ПАРК ПОСЕЛКА ДУГИНО", РАСПОЛОЖЕННОГО НА  
ТЕРРИТОРИИ МУНИЦИПАЛЬНОГО ОБРАЗОВАНИЯ "СЫЧЕВСКИЙ РАЙОН" СМОЛЕНСКОЙ  
ОБЛАСТИ

В соответствии с Федеральным законом "Об особо охраняемых природных территориях", областным законом "О регулировании отдельных вопросов в сфере организации, охраны и использования особо охраняемых природных территорий в Смоленской области", в целях определения границ и режима особой охраны территории памятника природы регионального значения "Парк поселка Дугино", расположенного на территории муниципального образования "Сычевский район" Смоленской области, Администрация Смоленской области постановляет:

Утвердить прилагаемые Положение и паспорт памятника природы регионального значения "Парк поселка Дугино".

Губернатор  
Смоленской области  
А.В.ОСТРОВСКИЙ

## **ПОЛОЖЕНИЕ О ПАМЯТНИКЕ ПРИРОДЫ РЕГИОНАЛЬНОГО ЗНАЧЕНИЯ "ПАРК ПОСЕЛКА ДУГИНО"**

### **1. Общее положение**

Памятник природы регионального значения "Парк поселка Дугино" (далее в настоящем Положении - памятник природы регионального значения) является уникальным, невозполнимым, ценным в экологическом, научном, культурном и эстетическом отношении природным объектом естественного происхождения, нуждающимся в особой охране Смоленской области.

### **2. Цель объявления природного объекта памятником природы регионального значения**

Основной целью объявления природного объекта - парка поселка Дугино - памятником природы регионального значения является сохранение его в естественном состоянии.

### **3. Вид памятника природы регионального значения**

Памятник природы регионального значения является ботаническим.

### **4. Порядок объявления природного объекта памятником природы регионального значения**

4.1. Природный объект объявляется памятником природы регионального значения, а территория, занятая им, - особо охраняемой природной территорией Администрацией Смоленской области по представлению органа исполнительной власти Смоленской области, уполномоченного в сфере государственного управления и государственного контроля в области организации и функционирования особо охраняемых природных территорий регионального значения (далее - уполномоченный орган).

4.2. Памятник природы регионального значения образован без ограничения срока действия.

4.3. Объявление природного объекта - парка поселка Дугино - памятником природы регионального значения, а территории, занятой им, - особо охраняемой природной территорией не влечет за собой изъятия занимаемых им земельных участков у собственников, владельцев и пользователей этих земельных участков.

4.4. Ликвидация памятника природы регионального значения, изменение границ и режима особой охраны территории памятника природы регионального значения осуществляются в том же порядке, что и их первоначальное установление.

## **5. Обеспечение режима особой охраны памятника природы регионального значения**

5.1. На территории, на которой находится памятник природы регионального значения, а также в отношении самого памятника природы регионального значения запрещается всякая деятельность, влекущая за собой нарушение сохранности памятника природы регионального значения.

5.2. На территории памятника природы регионального значения все виды планируемой и осуществляемой хозяйственной и иной деятельности могут осуществляться в соответствии с федеральным и областным законодательством.

5.3. Режим особой охраны территории памятника природы регионального значения указывается в его паспорте.

5.4. Охрана памятника природы регионального значения обеспечивается уполномоченным органом, собственниками, владельцами и пользователями земельных участков, на которых находится памятник природы регионального значения, или иными специально уполномоченными на то органами.

5.5. Собственники, владельцы и пользователи земельных участков, на которых находится памятник природы регионального значения, принимают на себя обязательства по обеспечению режима особой охраны памятника природы регионального значения и несут ответственность за его сохранность и содержание согласно федеральному и областному законодательству.

## **6. Использование памятника природы регионального значения**

6.1. Использование памятника природы регионального значения допускается в следующих целях:

- научных (мониторинг состояния окружающей природной среды, изучение функционирования и развития природных экосистем и их компонентов и т.п.);

- эколого-просветительских (проведение учебно-познавательных экскурсий, организация и обустройство экологических троп, фото- и видеосъемка и т.п.);

- рекреационных с учетом регулирования рекреационной нагрузки (транзитные прогулки, отдых);

- природоохранных (сохранение, восстановление, изучение и обогащение разнообразия объектов животного и растительного мира и т.п.);

- иных целях, не противоречащих задачам объявления данного природного объекта памятником природы регионального значения и установленному в отношении него режиму охраны.

6.2. Допустимые виды использования памятника природы регионального значения, а также сезонные и иные ограничения устанавливаются в зависимости от назначения и состояния памятника природы регионального значения и указываются в его паспорте.

## **7. Государственный учет**

7.1. На памятник природы регионального значения уполномоченный орган оформляет паспорт памятника природы регионального значения, который утверждается Администрацией Смоленской области.

7.2. Уполномоченным органом изготавливаются копии утвержденного паспорта памятника природы регионального значения, которые рассылаются:

- юридическим и (или) физическим лицам, принявшим на себя обязательства по охране и обеспечению установленного режима особой охраны памятника природы регионального значения;

- органам местного самоуправления муниципального образования "Сычевский район" Смоленской области, на территории которого находится памятник природы регионального значения.

7.3. Памятник природы регионального значения обозначается на местности информационными знаками. Расходы на изготовление и установку информационных знаков финансируются за счет средств областного бюджета, а также за счет других не запрещенных федеральным или областным законодательством источников.

7.4. Памятник природы регионального значения в обязательном порядке учитывается при разработке планов и перспектив экономического и социального развития, схем территориального планирования, проектов лесо-, охот- и землеустройства.

## **8. Государственный надзор**

Государственный надзор в сфере охраны и использования памятника природы регионального значения осуществляется уполномоченным органом.

## ПАСПОРТ ПАМЯТНИКА ПРИРОДЫ РЕГИОНАЛЬНОГО ЗНАЧЕНИЯ

### "ПАРК ПОСЕЛКА ДУГИНО"

1. Наименование памятника природы: памятник природы регионального значения "Парк поселка Дугино" (далее также - памятник природы).
  2. Реквизиты правового акта, которым учрежден памятник природы: решение исполнительного комитета Смоленского областного Совета народных депутатов от 26.12.75 N 748 "О всемерном сбережении и рациональном использовании природных ресурсов Смоленской области".
  3. Местонахождение памятника природы: Смоленская область, Сычевский район, в 220 км к северу от г. Смоленска, в 20 км к югу от г. Сычевки, при дер. Дугино. Географические координаты характерных точек памятника природы приведены в таблицах 1 - 4 приложения N 1 к настоящему паспорту.
  4. Краткое описание памятника природы: парк, расположенный в деревне Дугино, ранее находился в усадьбе графов Паниных и князей Мещерских, которые владели имением Дугино с 1773 по 1918 год. Он создавался на протяжении длительного времени, некогда занимал площадь до 100 га и был одним из лучших старинных парков не только Смоленской губернии, но и России. Парк состоял из ландшафтной и регулярной частей, центр его располагался на левом берегу реки Вазузы. От центра в радиальном направлении расходились аллеи: лиственничная, дубовая, липовая, березовая, аллея из туи западной. С северо-востока к парку примыкала дубовая роща. Сочетанием свободных посадок деревьев с аллеями, живописными полянами и лужайками, каскадом прудов и каналами был создан неповторимый парковый ансамбль.  
  
Парк отличался богатством видового состава деревьев и кустарников. Всего в нем насчитывалось более 50 видов. У берегов Вазузы произрастали белые ивы, разных видов тополя, выше по склону - дубы черешчатые, липы (мелколистная, кавказская, войлочная, обыкновенная, крупнолистная), несколько видов клена, вяз, разных видов береза. Было много кустарников: сирени, калины, бересклета, рябинника, караганы, бузины, жимолости, спиреи, шиповника. Парк отличался разнообразием хвойных пород. Здесь произрастали: пять видов лиственницы, три вида сосны (Веймутова, сибирская, обыкновенная), пихта сибирская, ель обыкновенная и колючая.  
  
В настоящее время в парке сохранилось много старовозрастных деревьев, в том числе деревьев в хорошем состоянии. Но на большей части, а особенно на склоне к реке, парк зарос кустарником и молодыми деревьями. Отдельные участки парка застроены частными домами. Из усадебных зданий сохранились флигель и некоторые хозяйственные постройки, которые заброшены и разрушаются.
- Границами территории памятника природы являются границы парка в соответствии с картой территории и границ памятника природы регионального значения "Парк поселка Дугино", приведенной в приложении N 1 к настоящему паспорту.
5. Площадь, занимаемая памятником природы, - 36 га.
  6. Режим охраны, установленный для памятника природы (запрещенные виды деятельности):  
  
- проезд вне дорог и стоянка автомобилей, тракторов и других машин, кроме специальных транспортных средств;

- капитальное строительство жилых и производственных зданий;
- прокладка новых дорог, воздушных линий и кабелей электропередачи;
- рубка, порча, изменение видового состава растительности, кроме мероприятий по уходу;
- добыча полезных ископаемых;
- прогон и пастьба скота;
- разведение костров;
- иные виды деятельности, нарушающие естественное состояние памятника природы.

#### 7. Допустимые виды использования памятника природы:

- научное (мониторинг состояния окружающей природной среды, изучение функционирования и развития природных экосистем и их компонентов и т.п.);
- эколого-просветительское (проведение учебно-познавательных экскурсий, организация и обустройство экологических троп, фото- и видеосъемка и т.п.);
- рекреационное с учетом регулирования рекреационной нагрузки (транзитные прогулки, отдых);
- природоохранное (сохранение, восстановление, изучение и обогащение разнообразия объектов животного и растительного мира и т.п.);
- иное не противоречащее задачам объявления данного природного объекта памятником природы.

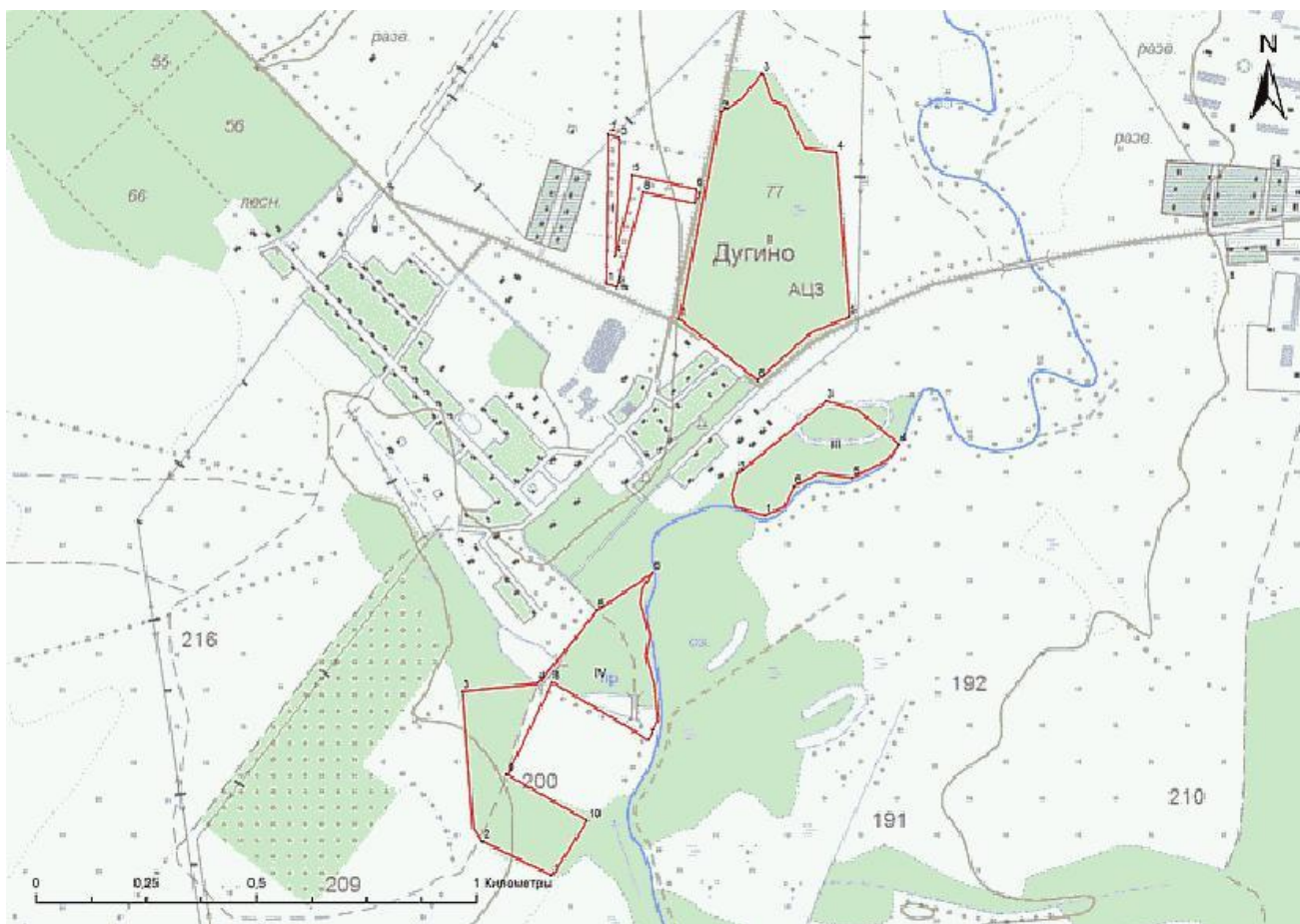
#### 8. Памятник природы взят на учет:

- Департаментом Смоленской области по природным ресурсам и экологии;
- Администрацией муниципального образования "Сычевский район" Смоленской области.

К настоящему паспорту прилагаются карта территории и границ памятника природы регионального значения "Парк поселка Дугино" с таблицами координат его характерных точек (приложение N 1), карта расположения памятника природы регионального значения "Парк поселка Дугино" (приложение N 2).

Приложение N 1  
к паспорту  
памятника природы  
регионального значения  
"Парк поселка Дугино"

**Приложение N 1. КАРТА ТЕРРИТОРИИ И ГРАНИЦ ПАМЯТНИКА ПРИРОДЫ  
РЕГИОНАЛЬНОГО ЗНАЧЕНИЯ "ПАРК ПОСЕЛКА ДУГИНО"**



М 1:10000

**Таблица 1. Координаты характерных точек памятника природы регионального значения "Парк поселка Дугино" (участок I)**

Таблица 1

Название	Площадь (га)	№ тчк	Координаты WGS-84		Описание границ
широта	долгота				
Парк поселка Дугино	2	№ 1	55°41'44,74"	34°11'43,97"	-
№ 2	55°41'44,40"	34°11'45,42"	-		
№ 3	55°41'35,77"	34°11'44,48"	-		
№ 4	55°41'41,75"	34°11'46,96"	-		
№ 5	55°41'40,60"	34°11'55,17"	-		
№ 6	55°41'39,53"	34°11'55,00"	-		
№ 7	55°41'40,45"	34°11'48,33"	-		
№ 8	55°41'33,46"	34°11'44,65"	-		
№ 9	55°41'33,75"	34°11'43,36"	-		

**Таблица 2. Координаты характерных точек памятника природы регионального значения "Парк поселка Дугино" (участок II)**

Таблица 2

Название	Площадь (га)	№ тчк	Координаты WGS-84		Описание границ
широта	долгота				
Парк поселка Дугино	17	№ 1	55°41'30,71"	34°11'53,05"	-
№ 2	55°41'45,86"	34°11'58,95"	-		
№ 3	55°41'48,65"	34°12'4,34"	-		
№ 4	55°41'42,77"	34°12'13,84"	-		
№ 5	55°41'30,67"	34°12'15,12"	-		
№ 6	55°41'26,08"	34°12'3,06"	-		



**Таблица 3. Координаты характерных точек памятника природы регионального значения "Парк поселка Дугино" (участок III)**

Таблица 3

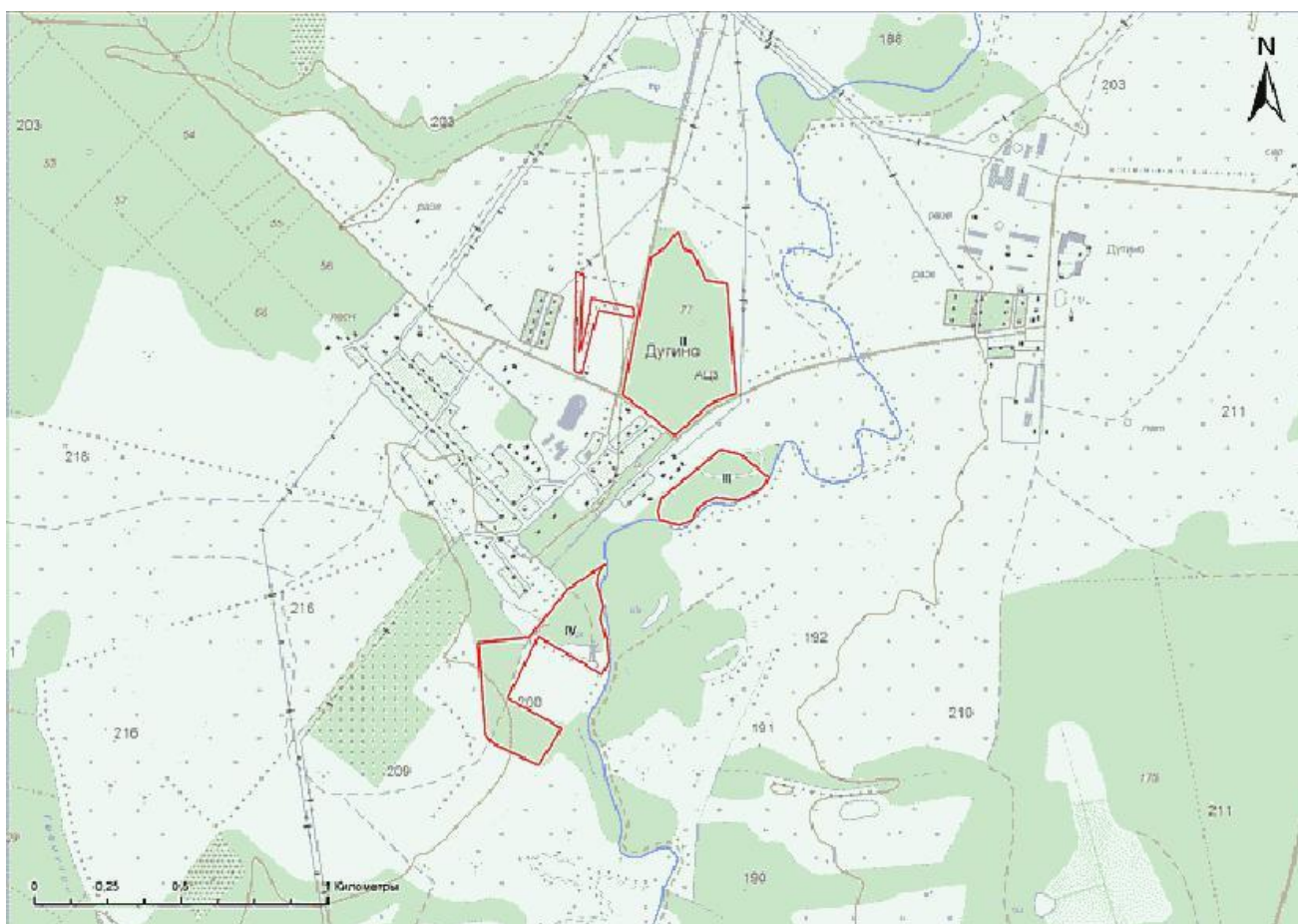
Название	Площадь (га)	N тчк	Координаты WGS-84		Описание границ
широта	долгота				
Парк поселка Дугино	5	N 1	55°41'16,82"	34°12'0,33"	-
N 2	55°41'19,23"	34°12'0,76"	-		
N 3	55°41'24,49"	34°12'12,40"	-		
N 4	55°41'21,21"	34°12'21,81"	-		
N 5	55°41'18,79"	34°12'15,65"	-		
N 6	55°41'18,21"	34°12'8,03"	-		

**Таблица 4. Координаты характерных точек памятника природы регионального значения "Парк поселка Дугино" (участок IV)**

Таблица 4

Название	Площадь (га)	N тчк	Координаты WGS-84		Описание границ
широта	долгота				
Парк поселка Дугино	12	N 1	55°40'49,51"	34°11'34,91"	-
N 2	55°40'52,11"	34°11'25,93"	-		
N 3	55°41'3,16"	34°11'23,61"	-		
N 4	55°41'3,79"	34°11'32,26"	-		
N 5	55°41'9,38"	34°11'39,62"	-		
N 6	55°41'11,65"	34°11'48,69"	-		
N 7	55°40'59,35"	34°11'47,66"	-		
N 8	55°41'3,16"	34°11'32,69"	-		
N 9	55°40'56,99"	34°11'29,26"	-		
N 10	55°40'53,51"	34°11'39,62"	-		

**Приложение N 2. КАРТА РАСПОЛОЖЕНИЯ ПАМЯТНИКА ПРИРОДЫ  
РЕГИОНАЛЬНОГО ЗНАЧЕНИЯ "ПАРК ПОСЕЛКА ДУГИНО"**



М 1:15000

Условные обозначения:

- границы территории памятника природы регионального значения "Парк поселка Дугино".