

АДМИНИСТРАЦИЯ СМОЛЕНСКОЙ ОБЛАСТИ

ПОСТАНОВЛЕНИЕ от 1 ноября 2013 г. N 884

ОБ УТВЕРЖДЕНИИ ПОЛОЖЕНИЙ И ПАСПОРТОВ ПАМЯТНИКОВ ПРИРОДЫ РЕГИОНАЛЬНОГО ЗНАЧЕНИЯ, РАСПОЛОЖЕННЫХ НА ТЕРРИТОРИЯХ МУНИЦИПАЛЬНОГО ОБРАЗОВАНИЯ "МОНАСТЫРЩИНСКИЙ РАЙОН" СМОЛЕНСКОЙ ОБЛАСТИ, МУНИЦИПАЛЬНОГО ОБРАЗОВАНИЯ "ПОЧИНКОВСКИЙ РАЙОН" СМОЛЕНСКОЙ ОБЛАСТИ И МУНИЦИПАЛЬНОГО ОБРАЗОВАНИЯ "РОСЛАВЛЬСКИЙ РАЙОН" СМОЛЕНСКОЙ ОБЛАСТИ

В соответствии с Федеральным законом "Об особо охраняемых природных территориях", областным законом "О регулировании отдельных вопросов в сфере организации, охраны и использования особо охраняемых природных территорий в Смоленской области", в целях определения границ и режима особой охраны территорий памятников природы регионального значения, расположенных на территориях муниципального образования "Монастырщинский район" Смоленской области, муниципального образования "Починковский район" Смоленской области и муниципального образования "Рославльский район" Смоленской области, Администрация Смоленской области постановляет:

Утвердить прилагаемые:

- Положение и паспорт памятника природы регионального значения "Парк деревни Васильево";
- Положение и паспорт памятника природы регионального значения "Дубовая роща деревни Доброселье";
- Положение и паспорт памятника природы регионального значения "Парк поселка Соболево";
- Положение и паспорт памятника природы регионального значения "Березовая роща поселка Даньково";
- Положение и паспорт памятника природы регионального значения "Парк поселка Красное Знамя";
- Положение и паспорт памятника природы регионального значения "Исток реки Остер";
- Положение и паспорт памятника природы регионального значения "Березовая роща и озеро у деревни Вяхори".

И.о. Губернатора
Смоленской области
М.Ю.ПИТКЕВИЧ

ПОЛОЖЕНИЕ
О ПАМЯТНИКЕ ПРИРОДЫ РЕГИОНАЛЬНОГО ЗНАЧЕНИЯ
"ПАРК ДЕРЕВНИ ВАСИЛЬЕВО"

1. Общее положение

Памятник природы регионального значения "Парк деревни Васильево" (далее в настоящем Положении - памятник природы регионального значения) является уникальным, невозполнимым, ценным в экологическом, научном, культурном и эстетическом отношении природным объектом естественного происхождения, нуждающимся в особой охране Смоленской области.

2. Цель объявления природного объекта памятником природы
регионального значения

Основной целью объявления природного объекта - парка деревни Васильево - памятником природы регионального значения является сохранение его в естественном состоянии.

3. Вид памятника природы регионального значения

Памятник природы регионального значения является ботаническим.

4. Порядок объявления природного объекта памятником природы
регионального значения

4.1. Природный объект объявляется памятником природы регионального значения, а территория, занятая им, - особо охраняемой природной территорией Администрацией Смоленской области по представлению органа исполнительной власти Смоленской области, уполномоченного в сфере государственного управления и государственного контроля в области организации и функционирования особо охраняемых природных территорий регионального значения (далее - уполномоченный орган).

4.2. Памятник природы регионального значения образован без ограничения срока действия.

4.3. Объявление природного объекта - парка деревни Васильево - памятником природы регионального значения, а территории, занятой им, - особо охраняемой природной территорией не влечет за собой изъятия занимаемых им земельных участков у собственников, владельцев и пользователей этих земельных участков.

4.4. Ликвидация памятника природы регионального значения, изменение границ и режима особой охраны территории памятника природы регионального значения осуществляются в том же порядке, что и их первоначальное установление.

5. Обеспечение режима особой охраны памятника природы
регионального значения

5.1. На территории, на которой находится памятник природы регионального значения, а также в отношении самого памятника природы регионального значения запрещается всякая деятельность, влекущая за собой нарушение сохранности памятника природы регионального значения.

5.2. На территории памятника природы регионального значения все виды планируемой и осуществляемой хозяйственной и иной деятельности могут осуществляться в соответствии с федеральным и областным законодательством.

5.3. Режим особой охраны территории памятника природы регионального значения указывается в его паспорте.

5.4. Охрана памятника природы регионального значения обеспечивается уполномоченным органом, собственниками, владельцами и пользователями земельных участков, на которых находится памятник природы регионального значения, или иными специально уполномоченными на то органами.

5.5. Собственники, владельцы и пользователи земельных участков, на которых находится памятник природы регионального значения, принимают на себя обязательства по обеспечению режима особой охраны памятника природы регионального значения и несут ответственность за его сохранность и содержание согласно федеральному и областному законодательству.

6. Использование памятника природы регионального значения

6.1. Использование памятника природы регионального значения допускается в следующих целях:

- научных (мониторинг состояния окружающей природной среды, изучение функционирования и развития природных экосистем и их компонентов и т.п.);
- эколого-просветительских (проведение учебно-познавательных экскурсий, организация и обустройство экологических троп, фото- и видеосъемка и т.п.);
- рекреационных с учетом регулирования рекреационной нагрузки (транзитные прогулки, отдых);
- природоохранных (сохранение, восстановление, изучение и обогащение разнообразия объектов животного и растительного мира и т.п.);
- иных целях, не противоречащих задачам объявления данного природного объекта памятником природы регионального значения и установленному в отношении него режиму охраны.

6.2. Допустимые виды использования памятника природы регионального значения, а также сезонные и иные ограничения устанавливаются в зависимости от назначения и состояния памятника природы регионального значения и указываются в его паспорте.

7. Государственный учет

7.1. На памятник природы регионального значения уполномоченный орган оформляет паспорт памятника природы регионального значения, который утверждается Администрацией Смоленской области.

7.2. Уполномоченным органом изготавливаются копии утвержденного паспорта памятника природы регионального значения, которые рассылаются:

- юридическим и (или) физическим лицам, принявшим на себя обязательства по охране и обеспечению установленного режима особой охраны памятника природы регионального значения;
- органам местного самоуправления муниципального образования "Монастырщинский район" Смоленской области, на территории которого находится памятник природы регионального значения.

7.3. Памятник природы регионального значения обозначается на местности информационными знаками по периметру его границ. Расходы на изготовление и установку информационных знаков финансируются за счет средств областного бюджета, а также за счет других не запрещенных федеральным или областным законодательством источников.

7.4. Памятник природы регионального значения в обязательном порядке учитывается при разработке планов и перспектив экономического и социального развития, схем территориального планирования, проектов лесо-, охот- и землеустройства.

8. Государственный надзор

Государственный надзор в сфере охраны и использования памятника природы регионального значения осуществляется уполномоченным органом.

ПАСПОРТ
ПАМЯТНИКА ПРИРОДЫ РЕГИОНАЛЬНОГО ЗНАЧЕНИЯ
"ПАРК ДЕРЕВНИ ВАСИЛЬЕВО"

1. Наименование памятника природы: памятник природы регионального значения "Парк деревни Васильево" (далее также - памятник природы).

2. Реквизиты правового акта, которым учрежден памятник природы: решение исполнительного комитета Смоленского областного Совета депутатов трудящихся от 26.12.75 N 748 "О всемерном сбережении и рациональном использовании природных ресурсов Смоленской области".

3. Местонахождение памятника природы: Смоленская область, Монастырщинский район, Соболевское сельское поселение, в 18 км на северо-запад от пос. Монастырщина, в 5 км на юго-запад от дер. Хламово, при дер. Васильево. Географические координаты характерных точек памятника природы приведены в таблице приложения N 1 к настоящему паспорту.

4. Краткое описание памятника природы: парк располагается на длинном пологом склоне левого берега речки Дельны, притока р. Вихры в дер. Васильево, бывшей усадьбе родителей декабриста П.И. Пестеля, которые владели этим имением более 100 лет. Часть парка, сад и усадебные постройки имения не сохранились. Значительная часть парка в довоенное и послевоенное время была застроена жилыми домами, при этом большое количество старых деревьев парка было уничтожено в основном в годы Великой Отечественной войны. Хорошо сохранились деревья в западной части парка. Когда-то в парке было 5 аллей (2 дубовые, 3 липовые) и групповые посадки различных пород деревьев. Видовой состав парка в настоящее время не тот, что был прежде. Преобладающей породой является ясень, распространены также березы, клены, липы, вязы, ивы. Дубы встречаются редко. Почти все деревья в парке зрелого возраста. Местами территория парка заросла молодыми деревьями, в основном порослевого происхождения. Западная и восточная части парка отличаются густотой насаждений. Здесь более густые насаждения ясеней, кленов, лип, берез. В средней части склона в зарослях молодых деревьев и высокотравья сохранился сложенный из кирпича и оштукатуренный обелиск с памятной надписью о П.И. Пестеле.

Границами территории памятника природы являются границы парка в соответствии с картой территории и границ памятника природы регионального значения "Парк деревни Васильево", приведенной в приложении N 1 к настоящему паспорту.

5. Площадь, занимаемая памятником природы, - 10 га.

6. Режим охраны, установленный для памятника природы (запрещенные виды деятельности):

- проезд и стоянка автомобилей, тракторов и других машин;
- капитальное строительство жилых и производственных зданий;
- прокладка новых дорог, воздушных линий и кабелей электропередачи;
- рубка, порча, изменение видового состава растительности, кроме мероприятий по уходу;
- добыча полезных ископаемых;
- прогон и пастьба скота;
- разведение костров;
- иные виды деятельности, нарушающие естественное состояние памятника природы.

7. Допустимые виды использования памятника природы:

- научное (мониторинг состояния окружающей природной среды, изучение функционирования и развития природных экосистем и их компонентов и т.п.);
- эколого-просветительское (проведение учебно-познавательных экскурсий, организация и обустройство экологических троп, фото- и видеосъемка и т.п.);
- рекреационное с учетом регулирования рекреационной нагрузки (транзитные прогулки, отдых);
- природоохранное (сохранение, восстановление, изучение и обогащение разнообразия

объектов животного и растительного мира и т.п.);

- иное не противоречащее задачам объявления данного природного объекта памятником природы.

8. Памятник природы взят на учет:

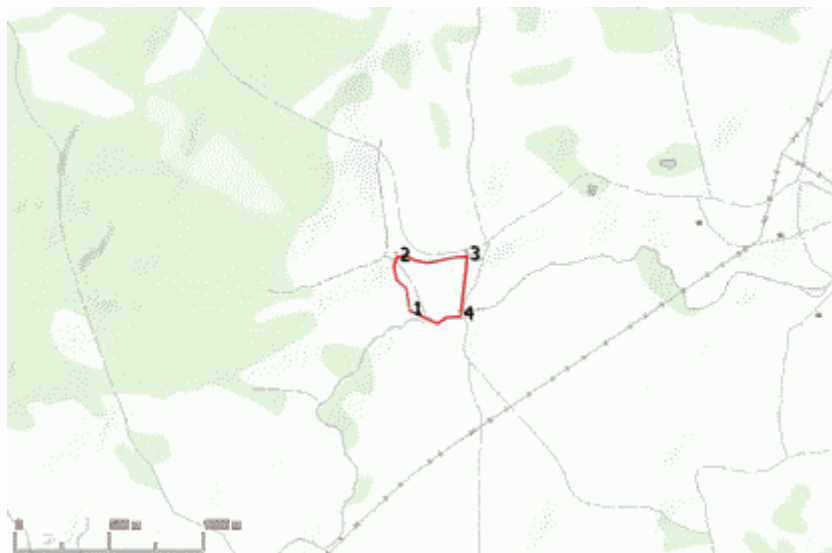
- Департаментом Смоленской области по природным ресурсам и экологии;

- Администрацией муниципального образования "Монастырщинский район" Смоленской области.

К настоящему паспорту прилагаются карта территории и границ памятника природы регионального значения "Парк деревни Васильево" с таблицей координат его характерных точек (приложение N 1), карта расположения памятника природы регионального значения "Парк деревни Васильево" (приложение N 2).

Приложение N 1
к паспорту
памятника природы
регионального значения
"Парк деревни Васильево"

КАРТА
ТЕРРИТОРИИ И ГРАНИЦ ПАМЯТНИКА ПРИРОДЫ РЕГИОНАЛЬНОГО ЗНАЧЕНИЯ
"ПАРК ДЕРЕВНИ ВАСИЛЬЕВО"



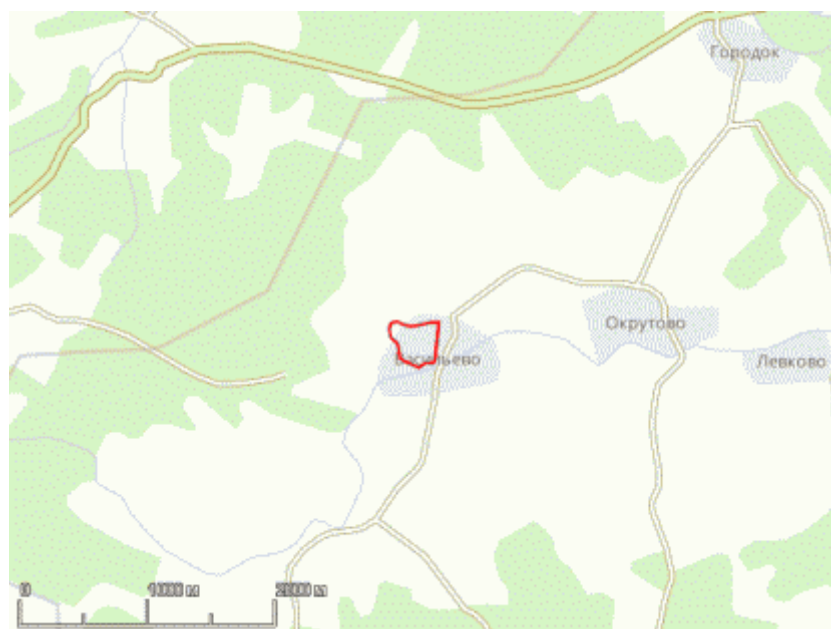
1:25000

Координаты характерных точек памятника природы регионального значения "Парк деревни Васильево"

Название	Площадь (га)	N тчк	Координаты WGS-84		Описание границ
			широта	долгота	
Парк деревни Васильево	10	1	54°30'34,237"	31°44'39,964"	-
		2	54°30'43,317"	31°44'36,063"	-
		3	54°30'43,496"	31°44'56,959"	-
		4	54°30'33,226"	31°44'54,989"	-

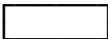
Приложение N 2
к паспорту
памятника природы
регионального значения
"Парк деревни Васильево"

КАРТА
РАСПОЛОЖЕНИЯ ПАМЯТНИКА ПРИРОДЫ РЕГИОНАЛЬНОГО ЗНАЧЕНИЯ
"ПАРК ДЕРЕВНИ ВАСИЛЬЕВО"



М 1:50000

Условные обозначения:

 - границы территории памятника природы регионального значения "Парк деревни Васильево"

ПОЛОЖЕНИЕ
О ПАМЯТНИКЕ ПРИРОДЫ РЕГИОНАЛЬНОГО ЗНАЧЕНИЯ
"ДУБОВАЯ РОЩА ДЕРЕВНИ ДОБРОСЕЛЬЕ"

1. Общее положение

Памятник природы регионального значения "Дубовая роща деревни Доброселье" (далее в настоящем Положении - памятник природы регионального значения) является уникальным, невозполнимым, ценным в экологическом, научном, культурном и эстетическом отношении природным объектом естественного происхождения, нуждающимся в особой охране Смоленской области.

2. Цель объявления природного объекта памятником природы
регионального значения

Основной целью объявления природного объекта - дубовой рощи деревни Доброселье - памятником природы регионального значения является сохранение его в естественном состоянии.

3. Вид памятника природы регионального значения

Памятник природы регионального значения является ботаническим.

4. Порядок объявления природного объекта памятником природы
регионального значения

4.1. Природный объект объявляется памятником природы регионального значения, а территория, занятая им, - особо охраняемой природной территорией Администрацией Смоленской области по представлению органа исполнительной власти Смоленской области, уполномоченного в сфере государственного управления и государственного контроля в области организации и функционирования особо охраняемых природных территорий регионального значения (далее - уполномоченный орган).

4.2. Памятник природы регионального значения образован без ограничения срока действия.

4.3. Объявление природного объекта - дубовой рощи деревни Доброселье - памятником природы регионального значения, а территории, занятой им, - особо охраняемой природной территорией не влечет за собой изъятия занимаемых им земельных участков у собственников, владельцев и пользователей этих земельных участков.

4.4. Ликвидация памятника природы регионального значения, изменение границ и режима особой охраны территории памятника природы регионального значения осуществляются в том же порядке, что и их первоначальное установление.

5. Обеспечение режима особой охраны памятника природы
регионального значения

5.1. На территории, на которой находится памятник природы регионального значения, а также в отношении самого памятника природы регионального значения запрещается всякая деятельность, влекущая за собой нарушение сохранности памятника природы регионального значения.

5.2. На территории памятника природы регионального значения все виды планируемой и осуществляемой хозяйственной и иной деятельности могут осуществляться в соответствии с федеральным и областным законодательством.

5.3. Режим особой охраны территории памятника природы регионального значения

указывается в его паспорте.

5.4. Охрана памятника природы регионального значения обеспечивается уполномоченным органом, собственниками, владельцами и пользователями земельных участков, на которых находится памятник природы регионального значения, или иными специально уполномоченными на то органами.

5.5. Собственники, владельцы и пользователи земельных участков, на которых находится памятник природы регионального значения, принимают на себя обязательства по обеспечению режима особой охраны памятника природы регионального значения и несут ответственность за его сохранность и содержание согласно федеральному и областному законодательству.

6. Использование памятника природы регионального значения

6.1. Использование памятника природы регионального значения допускается в следующих целях:

- научных (мониторинг состояния окружающей природной среды, изучение функционирования и развития природных экосистем и их компонентов и т.п.);
- эколого-просветительских (проведение учебно-познавательных экскурсий, организация и обустройство экологических троп, фото- и видеосъемка и т.п.);
- рекреационных с учетом регулирования рекреационной нагрузки (транзитные прогулки, отдых);
- природоохранных (сохранение, восстановление, изучение и обогащение разнообразия объектов животного и растительного мира и т.п.);
- иных целях, не противоречащих задачам объявления данного природного объекта памятником природы регионального значения и установленному в отношении него режиму охраны.

6.2. Допустимые виды использования памятника природы регионального значения, а также сезонные и иные ограничения устанавливаются в зависимости от назначения и состояния памятника природы регионального значения и указываются в его паспорте.

7. Государственный учет

7.1. На памятник природы регионального значения уполномоченный орган оформляет паспорт памятника природы регионального значения, который утверждается Администрацией Смоленской области.

7.2. Уполномоченным органом изготавливаются копии утвержденного паспорта памятника природы регионального значения, которые рассылаются:

- юридическим и (или) физическим лицам, принявшим на себя обязательства по охране и обеспечению установленного режима особой охраны памятника природы регионального значения;
- органам местного самоуправления муниципального образования "Монастырщинский район" Смоленской области, на территории которого находится памятник природы регионального значения.

7.3. Памятник природы регионального значения обозначается на местности информационными знаками по периметру его границ. Расходы на изготовление и установку информационных знаков финансируются за счет средств областного бюджета, а также за счет других не запрещенных федеральным или областным законодательством источников.

7.4. Памятник природы регионального значения в обязательном порядке учитывается при разработке планов и перспектив экономического и социального развития, схем территориального планирования, проектов лесо-, охот- и землеустройства.

8. Государственный надзор

Государственный надзор в сфере охраны и использования памятника природы регионального значения осуществляется уполномоченным органом.

ПАСПОРТ
ПАМЯТНИКА ПРИРОДЫ РЕГИОНАЛЬНОГО ЗНАЧЕНИЯ
"ДУБОВАЯ РОЩА ДЕРЕВНИ ДОБРОСЕЛЬЕ"

1. Наименование памятника природы: памятник природы регионального значения "Дубовая роща деревни Доброселье" (далее также - памятник природы).

2. Реквизиты правового акта, которым учрежден памятник природы: решение исполнительного комитета Смоленского областного Совета народных депутатов от 01.10.81 N 573 "Об организации охраны памятников природы".

3. Местонахождение памятника природы: Смоленская область, Монастырщинский район, Добросельское сельское поселение, в 17 км к юго-западу от пос. Монастырщина, в 1,5 км к югу от дер. Доброселье. Географические координаты характерных точек памятника природы приведены в таблице приложения N 1 к настоящему паспорту.

4. Краткое описание памятника природы: роща из дубов, лип и кленов размещается на правом склоне коренного берега реки Городни недалеко от места ее впадения в реку Вихру. Это место исторически связано с событиями Северной войны (1700 - 1721 гг.), со сражением войск Петра I и шведского короля Карла XII на реке Городне в 1708 году. У слияния рек Вихры и Городни развернулось сражение, предшествующее Полтавской битве, которое в какой-то мере и определило ее исход. В народе сохранилось предание, что название деревни Доброселье и возникновение дубовой рощи связаны с теми давними событиями. Когда-то в этом месте останавливались на отдых измотанные, голодные солдаты русской армии. Жители расположенной недалеко деревни весьма доброжелательно отнеслись к воинам русской армии: приютили их, снабдили продуктами. Петр назвал поселение добрым, а его солдаты в память о добром приеме посадили на склоне реки дубы. С тех пор деревню стали называть Доброселье. Дубы и другие насаждения размещены неравномерно. Склон берега, на котором произрастают дубы, резко переходит в обширную пойму реки. В нижней части склона имеются более густые посадки дубов. В настоящее время на территории рощи сохранилось около 20 старых деревьев дуба. Высота деревьев - около 30 м, диаметр стволов - более 1 м, кроны деревьев хорошо развиты. Дубы произрастают не единым массивом, а на значительном удалении друг от друга. По всей территории рощи также встречаются деревья липы, клена, тополя, березы, ивы, в отдельных местах сохранились деревья яблони, груши, сливы. Недалеко от рощи в месте слияния рек Вихры и Городни имеется мощный выход подземных вод (родник). На всей территории рощи присутствует густой травостой, в котором преобладают злаковые и зонтичные травы и травы семейства сложноцветных, из-за чего передвижение по роще затруднено. Роща доступна для посещения, к ней подходит грунтовая дорога.

Границами территории памятника природы являются границы рощи в соответствии с картой территории и границ памятника природы регионального значения "Дубовая роща деревни Доброселье", приведенной в приложении N 1 к настоящему паспорту.

5. Площадь, занимаемая памятником природы, - 1 га.

6. Режим охраны, установленный для памятника природы (запрещенные виды деятельности):

- проезд вне дорог, стоянка автомобилей, тракторов и других машин;
- капитальное строительство жилых и производственных зданий;
- прокладка новых дорог, воздушных линий и кабелей электропередачи;
- рубка, порча, изменение видового состава растительности, кроме мероприятий по уходу;
- добыча полезных ископаемых;
- прогон и пастьба скота;
- разведение костров;
- иные виды деятельности, нарушающие естественное состояние памятника природы.

7. Допустимое использование памятника природы:

- научное (мониторинг состояния окружающей природной среды, изучение функционирования и развития природных экосистем и их компонентов и т.п.);
- эколого-просветительское (проведение учебно-познавательных экскурсий, организация и обустройство экологических троп, фото- и видеосъемка и т.п.);
- рекреационное с учетом регулирования рекреационной нагрузки (транзитные прогулки, отдых);
- природоохранное (сохранение, восстановление, изучение и обогащение разнообразия объектов животного и растительного мира и т.п.);
- иное не противоречащее задачам объявления данного природного объекта памятником природы.

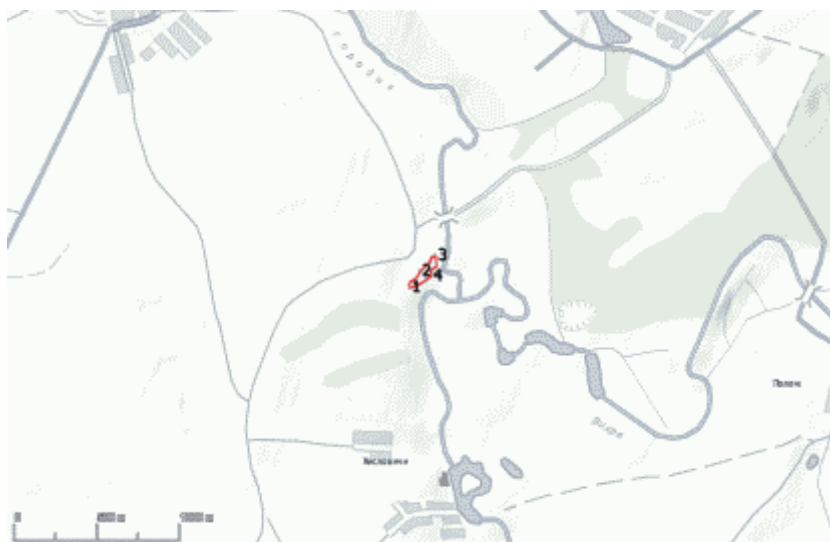
8. Памятник природы взят на учет:

- Департаментом Смоленской области по природным ресурсам и экологии;
- Администрацией муниципального образования "Монастырщинский район" Смоленской области.

К настоящему паспорту прилагаются карта территории и границ памятника природы регионального значения "Дубовая роща деревни Доброселье" с таблицей координат его характерных точек (приложение N 1), карта расположения памятника природы регионального значения "Дубовая роща деревни Доброселье" (приложение N 2).

Приложение N 1
к паспорту
памятника природы
регионального значения
"Дубовая роща деревни Доброселье"

**КАРТА
ТЕРРИТОРИИ И ГРАНИЦ ПАМЯТНИКА ПРИРОДЫ РЕГИОНАЛЬНОГО ЗНАЧЕНИЯ
"ДУБОВАЯ РОЩА ДЕРЕВНИ ДОБРОСЕЛЬЕ"**



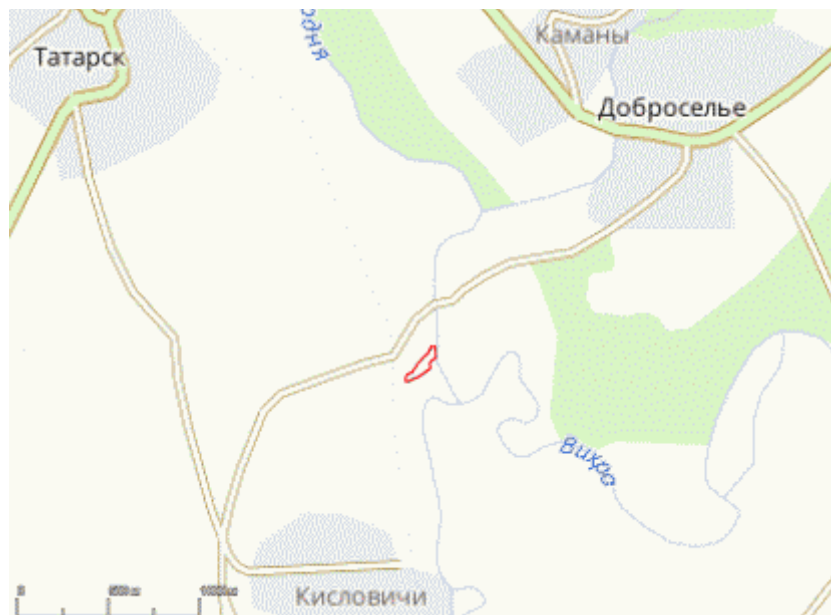
М 1:25000

Координаты характерных точек памятника природы регионального значения "Дубовая роща деревни Доброселье"

Название	Площадь (га)	N тчк	Координаты WGS-84		Описание границ
			широта	долгота	
Дубовая роща деревни Доброселье	1	1	54°14'11,234"	31°35'22,376"	-
		2	54°14'14,404"	31°35'25,803"	-
		3	54°14'17,390"	31°35'30,979"	-
		4	54°14'13,521"	31°35'29,423"	-

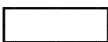
Приложение N 2
к паспорту
памятника природы
регионального значения
"Дубовая роща деревни Доброселье"

КАРТА
РАСПОЛОЖЕНИЯ ПАМЯТНИКА ПРИРОДЫ РЕГИОНАЛЬНОГО ЗНАЧЕНИЯ
"ДУБОВАЯ РОЩА ДЕРЕВНИ ДОБРОСЕЛЬЕ"



М 1:25000

Условные обозначения:

 - границы территории памятника природы регионального значения "Дубовая роща деревни Доброселье"

ПОЛОЖЕНИЕ
О ПАМЯТНИКЕ ПРИРОДЫ РЕГИОНАЛЬНОГО ЗНАЧЕНИЯ
"ПАРК ПОСЕЛКА СОБОЛЕВО"

1. Общее положение

Памятник природы регионального значения "Парк поселка Соболево" (далее в настоящем Положении - памятник природы регионального значения) является уникальным, невозполнимым, ценным в экологическом, научном, культурном и эстетическом отношении природным объектом естественного происхождения, нуждающимся в особой охране Смоленской области.

2. Цель объявления природного объекта памятником природы
регионального значения

Основной целью объявления природного объекта - парка поселка Соболево - памятником природы регионального значения является сохранение его в естественном состоянии.

3. Вид памятника природы регионального значения

Памятник природы регионального значения является ботаническим.

4. Порядок объявления природного объекта памятником природы
регионального значения

4.1. Природный объект объявляется памятником природы регионального значения, а территория, занятая им, - особо охраняемой природной территорией Администрацией Смоленской области по представлению органа исполнительной власти Смоленской области, уполномоченного в сфере государственного управления и государственного контроля в области организации и функционирования особо охраняемых природных территорий регионального значения (далее - уполномоченный орган).

4.2. Памятник природы регионального значения образован без ограничения срока действия.

4.3. Объявление природного объекта - парка поселка Соболево - памятником природы регионального значения, а территории, занятой им, - особо охраняемой природной территорией не влечет за собой изъятия занимаемых им земельных участков у собственников, владельцев и пользователей этих земельных участков.

4.4. Ликвидация памятника природы регионального значения, изменение границ и режима особой охраны территории памятника природы регионального значения осуществляются в том же порядке, что и их первоначальное установление.

5. Обеспечение режима особой охраны памятника природы
регионального значения

5.1. На территории, на которой находится памятник природы регионального значения, а также в отношении самого памятника природы регионального значения запрещается всякая деятельность, влекущая за собой нарушение сохранности памятника природы регионального значения.

5.2. На территории памятника природы регионального значения все виды планируемой и осуществляемой хозяйственной и иной деятельности могут осуществляться в соответствии с федеральным и областным законодательством.

5.3. Режим особой охраны территории памятника природы регионального значения указывается в его паспорте.

5.4. Охрана памятника природы регионального значения обеспечивается уполномоченным органом, собственниками, владельцами и пользователями земельных участков, на которых находится памятник природы регионального значения, или иными специально уполномоченными на то органами.

5.5. Собственники, владельцы и пользователи земельных участков, на которых находится памятник природы регионального значения, принимают на себя обязательства по обеспечению режима особой охраны памятника природы регионального значения и несут ответственность за его сохранность и содержание согласно федеральному и областному законодательству.

6. Использование памятника природы регионального значения

6.1. Использование памятника природы регионального значения допускается в следующих целях:

- научных (мониторинг состояния окружающей природной среды, изучение функционирования и развития природных экосистем и их компонентов и т.п.);
- эколого-просветительских (проведение учебно-познавательных экскурсий, организация и обустройство экологических троп, фото- и видеосъемка и т.п.);
- рекреационных с учетом регулирования рекреационной нагрузки (транзитные прогулки, отдых);
- природоохранных (сохранение, восстановление, изучение и обогащение разнообразия объектов животного и растительного мира и т.п.);
- иных целях, не противоречащих задачам объявления данного природного объекта памятником природы регионального значения и установленному в отношении него режиму охраны.

6.2. Допустимые виды использования памятника природы регионального значения, а также сезонные и иные ограничения устанавливаются в зависимости от назначения и состояния памятника природы регионального значения и указываются в его паспорте.

7. Государственный учет

7.1. На памятник природы регионального значения уполномоченный орган оформляет паспорт памятника природы регионального значения, который утверждается Администрацией Смоленской области.

7.2. Уполномоченным органом изготавливаются копии утвержденного паспорта памятника природы регионального значения, которые рассылаются:

- юридическим и (или) физическим лицам, принявшим на себя обязательства по охране и обеспечению установленного режима особой охраны памятника природы регионального значения;
- органам местного самоуправления муниципального образования "Монастырщинский район" Смоленской области, на территории которого находится памятник природы регионального значения.

7.3. Памятник природы регионального значения обозначается на местности информационными знаками по периметру его границ. Расходы на изготовление и установку информационных знаков финансируются за счет средств областного бюджета, а также за счет других не запрещенных федеральным или областным законодательством источников.

7.4. Памятник природы регионального значения в обязательном порядке учитывается при разработке планов и перспектив экономического и социального развития, схем территориального планирования, проектов лесо-, охот- и землеустройства.

8. Государственный надзор

Государственный надзор в сфере охраны и использования памятника природы регионального значения осуществляется уполномоченным органом.

ПАСПОРТ
ПАМЯТНИКА ПРИРОДЫ РЕГИОНАЛЬНОГО ЗНАЧЕНИЯ
"ПАРК ПОСЕЛКА СОБОЛЕВО"

1. Наименование памятника природы: памятник природы регионального значения "Парк поселка Соболево" (далее также - памятник природы).

2. Реквизиты правового акта, которым учрежден памятник природы: решение исполнительного комитета Смоленского областного Совета депутатов трудящихся от 26.12.75 N 748 "О всемерном сбережении и рациональном использовании природных ресурсов Смоленской области".

3. Местонахождение памятника природы: Смоленская область, Монастырщинский район, Соболевское сельское поселение, в 8 км к северо-востоку от пос. Монастырщина, при дер. Соболево. Географические координаты характерных точек памятника природы приведены в таблице приложения N 1 к настоящему паспорту.

4. Краткое описание памятника природы: парк поселка Соболево расположен на территории, имеющей историческое значение в связи с событиями Северной войны (1700 - 1721 гг.) и именем Петра I, а также как культурный центр дореволюционной Смоленщины. Находится парк в восточной части деревни Соболево на хорошо выраженном склоне р. Вихры. Склон на большей части пологий, к югу его крутизна увеличивается. В южной части парка имеется овраг, по которому в прежние времена проходила дорога в сторону ранее существовавших на р. Вихре моста и мельницы. Овраг разделял старую парковую зону на северную и южную части. Северная часть наполовину была занята плодовым садом, в южной, меньшей по площади части парка находились здания и сооружения, построенные помещиком А.Н. Поповым на территории своего имения.

Парк был заложен в XIX веке А.Н. Поповым в духе свободного размещения насаждений, формировался он произвольно, но с учетом особенностей рельефа и эстетичности древесных пород и кустарников. Особенностью парка являлось то, что парковая зона со всех сторон была окаймлена узкими аллеями дубов, лип, тополей, ясеней, ив. В отдельных местах парка сохранились фрагменты аллей из лип, елей, тополей, берез, дубов, а также группы старых деревьев, среди которых встречаются деревья лиственницы сибирской, туи и кедра. В западной части парка относительно хорошо сохранилась аллея тополей. Достопримечательностью парка является огромный старый дуб относительно небольшой высоты (до 20 м), обхватом ствола около 5 м, диаметром кроны - до 25 м. Сохранилось местное предание, что под этим дубом отдыхал и им любовался Петр I, когда находился со своим штабом в деревне Соболево в сентябре 1708 года.

В настоящее время на большей части площади парка преобладают молодые деревья естественного происхождения, среди которых чаще встречаются клен, порослевые липы, береза, ива, ольха, ясень. Из строений частично сохранилась одно из хозяйственных зданий усадьбы помещика Попова (бывшее здание общежития педучилища). Рекреационная привлекательность парка может быть сохранена с помощью мероприятий по уходу за насаждениями.

Границами территории памятника природы являются границы парка в соответствии с картой территории и границ памятника природы регионального значения "Парк поселка Соболево", приведенной в приложении N 1 к настоящему паспорту.

5. Площадь, занимаемая памятником природы, - 15 га.

6. Режим охраны, установленный для памятника природы (запрещенные виды деятельности):

- проезд вне дорог и стоянка автомобилей, тракторов и других машин;
- капитальное строительство жилых и производственных зданий;
- прокладка новых дорог, воздушных линий и кабелей электропередачи;
- рубка, порча, изменение видового состава растительности, кроме мероприятий по уходу;
- добыча полезных ископаемых;
- разведение костров;

- иные виды деятельности, нарушающие естественное состояние памятника природы.

7. Допустимые виды использования памятника природы:

- научное (мониторинг состояния окружающей природной среды, изучение функционирования и развития природных экосистем и их компонентов и т.п.);
- эколого-просветительское (проведение учебно-познавательных экскурсий, организация и обустройство экологических троп, фото- и видеосъемка и т.п.);
- рекреационное с учетом регулирования рекреационной нагрузки (транзитные прогулки, отдых);
- природоохранное (сохранение, восстановление, изучение и обогащение разнообразия объектов животного и растительного мира и т.п.);
- иное не противоречащее задачам объявления данного природного объекта памятником природы.

8. Памятник природы взят на учет:

- Департаментом Смоленской области по природным ресурсам и экологии;
- Администрацией муниципального образования "Монастырщинский район" Смоленской области.

К настоящему паспорту прилагаются карта территории и границ памятника природы регионального значения "Парк поселка Соболево" с таблицей координат его характерных точек (приложение N 1), карта расположения памятника природы регионального значения "Парк поселка Соболево" (приложение N 2).

Приложение N 1
к паспорту
памятника природы
регионального значения
"Парк поселка Соболево"

КАРТА
ТЕРРИТОРИИ И ГРАНИЦ ПАМЯТНИКА ПРИРОДЫ РЕГИОНАЛЬНОГО ЗНАЧЕНИЯ
"ПАРК ПОСЕЛКА СОБОЛЕВО"



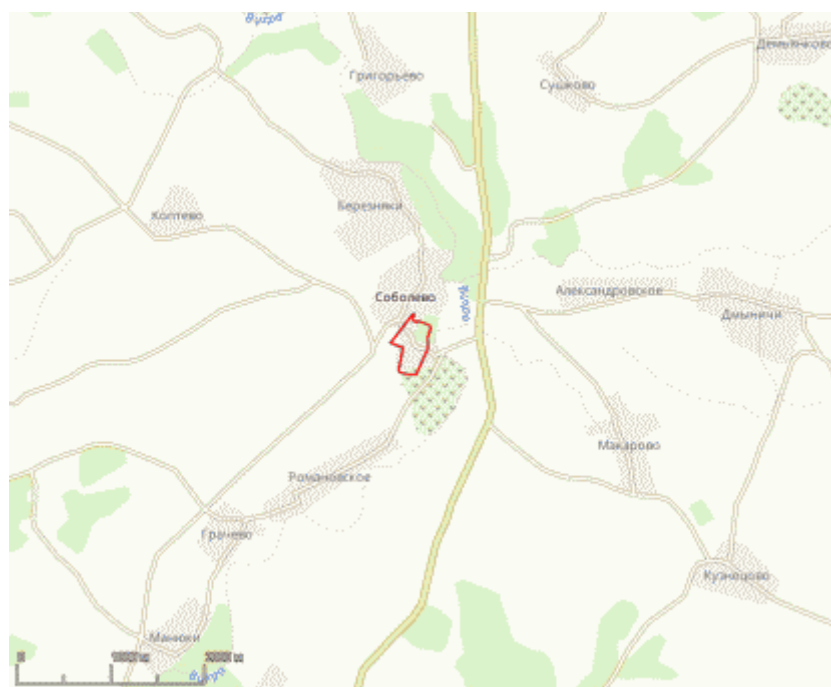
М 1:25000

Координаты характерных точек памятника природы регионального значения "Парк поселка Соболево"

Название	Площадь (га)	N тчк	Координаты WGS-84		Описание границ
			широта	долгота	
Парк поселка Соболево	15	1	54°25'34,477"	31°53'42,217"	-
		2	54°25'44,294"	31°53'55,747"	-
		3	54°25'40,333"	31°54'5,198"	-
		4	54°25'32,520"	31°54'3,933"	-
		5	54°25'23,703"	31°53'57,206"	-
		6	54°25'24,514"	31°53'47,550"	-
		7	54°25'32,894"	31°53'49,403"	-

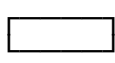
Приложение N 2
к паспорту
памятника природы
регионального значения
"Парк поселка Соболево"

КАРТА
РАСПОЛОЖЕНИЯ ПАМЯТНИКА ПРИРОДЫ РЕГИОНАЛЬНОГО ЗНАЧЕНИЯ
"ПАРК ПОСЕЛКА СОБОЛЕВО"



М 1:50000

Условные обозначения:

 - границы территории памятника природы регионального значения "Парк поселка Соболево"

ПОЛОЖЕНИЕ
О ПАМЯТНИКЕ ПРИРОДЫ РЕГИОНАЛЬНОГО ЗНАЧЕНИЯ
"БЕРЕЗОВАЯ РОЩА ПОСЕЛКА ДАНЬКОВО"

1. Общее положение

Памятник природы регионального значения "Березовая роща поселка Даньково" (далее в настоящем Положении - памятник природы регионального значения) является уникальным, невозполнимым, ценным в экологическом, научном, культурном и эстетическом отношении природным объектом естественного происхождения, нуждающимся в особой охране Смоленской области.

2. Цель объявления природного объекта памятником природы
регионального значения

Основной целью объявления природного объекта - березовой рощи поселка Даньково - памятником природы регионального значения является сохранение его в естественном состоянии.

3. Вид памятника природы регионального значения

Памятник природы регионального значения является ботаническим.

4. Порядок объявления природного объекта памятником природы
регионального значения

4.1. Природный объект объявляется памятником природы регионального значения, а территория, занятая им, - особо охраняемой природной территорией Администрацией Смоленской области по представлению органа исполнительной власти Смоленской области, уполномоченного в сфере государственного управления и государственного контроля в области организации и функционирования особо охраняемых природных территорий регионального значения (далее - уполномоченный орган).

4.2. Памятник природы регионального значения образован без ограничения срока действия.

4.3. Объявление природного объекта - березовой рощи поселка Даньково - памятником природы регионального значения, а территории, занятой им, - особо охраняемой природной территорией не влечет за собой изъятия занимаемых им земельных участков у собственников, владельцев и пользователей этих земельных участков.

4.4. Ликвидация памятника природы регионального значения, изменение границ и режима особой охраны территории памятника природы регионального значения осуществляются в том же порядке, что и их первоначальное установление.

5. Обеспечение режима особой охраны памятника природы
регионального значения

5.1. На территории, на которой находится памятник природы регионального значения, а также в отношении самого памятника природы регионального значения запрещается всякая деятельность, влекущая за собой нарушение сохранности памятника природы регионального значения.

5.2. На территории памятника природы регионального значения все виды планируемой и осуществляемой хозяйственной и иной деятельности могут осуществляться в соответствии с федеральным и областным законодательством.

5.3. Режим особой охраны территории памятника природы регионального значения

указывается в его паспорте.

5.4. Охрана памятника природы регионального значения обеспечивается уполномоченным органом, собственниками, владельцами и пользователями земельных участков, на которых находится памятник природы регионального значения, или иными специально уполномоченными на то органами.

5.5. Собственники, владельцы и пользователи земельных участков, на которых находится памятник природы регионального значения, принимают на себя обязательства по обеспечению режима особой охраны памятника природы регионального значения и несут ответственность за его сохранность и содержание согласно федеральному и областному законодательству.

6. Использование памятника природы регионального значения

6.1. Использование памятника природы регионального значения допускается в следующих целях:

- научных (мониторинг состояния окружающей природной среды, изучение функционирования и развития природных экосистем и их компонентов и т.п.);
- эколого-просветительских (проведение учебно-познавательных экскурсий, организация и обустройство экологических троп, фото- и видеосъемка и т.п.);
- рекреационных с учетом регулирования рекреационной нагрузки (транзитные прогулки, отдых);
- природоохранных (сохранение, восстановление, изучение и обогащение разнообразия объектов животного и растительного мира и т.п.);
- иных целях, не противоречащих задачам объявления данного природного объекта памятником природы регионального значения и установленному в отношении него режиму охраны.

6.2. Допустимые виды использования памятника природы регионального значения, а также сезонные и иные ограничения устанавливаются в зависимости от назначения и состояния памятника природы регионального значения и указываются в его паспорте.

7. Государственный учет

7.1. На памятник природы регионального значения уполномоченный орган оформляет паспорт памятника природы регионального значения, который утверждается Администрацией Смоленской области.

7.2. Уполномоченным органом изготавливаются копии утвержденного паспорта памятника природы регионального значения, которые рассылаются:

- юридическим и (или) физическим лицам, принявшим на себя обязательства по охране и обеспечению установленного режима особой охраны памятника природы регионального значения;
- органам местного самоуправления муниципального образования "Починковский район" Смоленской области, на территории которого находится памятник природы регионального значения.

7.3. Памятник природы регионального значения обозначается на местности информационными знаками по периметру его границ. Расходы на изготовление и установку информационных знаков финансируются за счет средств областного бюджета, а также за счет других не запрещенных федеральным или областным законодательством источников.

7.4. Памятник природы регионального значения в обязательном порядке учитывается при разработке планов и перспектив экономического и социального развития, схем территориального планирования, проектов лесо-, охот- и землеустройства.

8. Государственный надзор

Государственный надзор в сфере охраны и использования памятника природы регионального значения осуществляется уполномоченным органом.

ПАСПОРТ
ПАМЯТНИКА ПРИРОДЫ РЕГИОНАЛЬНОГО ЗНАЧЕНИЯ
"БЕРЕЗОВАЯ РОЩА ПОСЕЛКА ДАНЬКОВО"

1. Наименование памятника природы: памятник природы регионального значения "Березовая роща поселка Даньково" (далее также - памятник природы).

2. Реквизиты правового акта, которым учрежден памятник природы: решение исполнительного комитета Смоленского областного Совета народных депутатов от 01.10.81 N 573 "Об организации охраны памятников природы".

3. Местонахождение памятника природы: Смоленская область, Починковский район, Даньковское сельское поселение, в 4 км к югу, юго-западу от г. Починка, при дер. Даньково. Географические координаты характерных точек памятника природы приведены в таблице приложения N 1 к настоящему паспорту.

4. Краткое описание памятника природы: березовая роща естественного происхождения образовалась в послевоенные годы. В дореволюционное время вблизи рощи находилась усадьба известного русского этнографа В.Н. Добровольского. Роща примыкает к дер. Даньково с севера и запада. В северо-восточной части она переходит в лесной массив, в северо-западной - граничит с заброшенным садом. Рельеф территории ровный, с понижением к северо-западу. По всей территории рощи преобладает береза. Возраст деревьев - 40 - 60 лет. В отдельных местах посадки загущены, поэтому кроны деревьев развиты только в верхней части. Подрост присутствует на основной части массива. Во втором ярусе встречаются липа, осина, ясень, рябина, реже - клен, ольха, местами обильны заросли кустарников - крушины, жимолости, ивы, малины. В травостое встречаются злаковые травы, хвощ, щавель конский, кислица, таволга, крапива, лютик, папоротник. С южной стороны имеются отдельные ухоженные участки рощи, поляны, примыкающие к деревне Даньково, где убраны поваленные деревья, вырублен кустарник, выкашивается трава. Большая же часть рощи загущена, местами труднопроходима. Ранее роща использовалась местными жителями для отдыха и массовых гуляний. Хотя в настоящее время рекреационные свойства березовой рощи ухудшились, однако она по-прежнему остается эстетически привлекательным природным объектом, имеющим удобное и доступное для людей месторасположение.

Границами территории памятника природы являются границы рощи в соответствии с картой территории и границ памятника природы регионального значения "Березовая роща поселка Даньково", приведенной в приложении N 1 к настоящему паспорту.

5. Площадь, занимаемая памятником природы, - 4 га.

6. Режим охраны, установленный для памятника природы (запрещенные виды деятельности):

- проезд и стоянка автомобилей, тракторов и других машин;
- капитальное строительство жилых и производственных зданий;
- прокладка новых дорог, воздушных линий и кабелей электропередачи;
- рубка, порча, изменение видового состава растительности, кроме мероприятий по уходу за лесами и проведения санитарно-оздоровительных мероприятий;
- добыча полезных ископаемых;
- прогон и пастьба скота;
- разведение костров;
- иные виды деятельности, нарушающие естественное состояние памятника природы.

7. Допустимое использование памятника природы:

- научное (мониторинг состояния окружающей природной среды, изучение функционирования и развития природных экосистем и их компонентов и т.п.);
- эколого-просветительское (проведение учебно-познавательных экскурсий, организация и обустройство экологических троп, фото- и видеосъемка и т.п.);

- рекреационное с учетом регулирования рекреационной нагрузки (транзитные прогулки, отдых);
- природоохранное (сохранение, восстановление, изучение и обогащение разнообразия объектов животного и растительного мира и т.п.);
- иное не противоречащее задачам объявления данного природного объекта памятником природы.

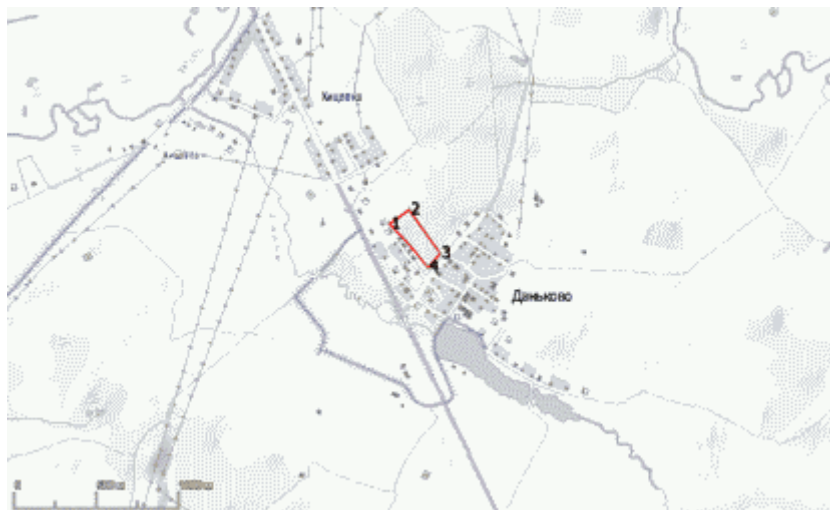
8. Памятник природы взят на учет:

- Департаментом Смоленской области по природным ресурсам и экологии;
- Администрацией муниципального образования "Починковский район" Смоленской области.

К настоящему паспорту прилагаются карта территории и границ памятника природы регионального значения "Березовая роща поселка Даньково" с таблицей координат его характерных точек (приложение N 1), карта расположения памятника природы регионального значения "Березовая роща поселка Даньково" (приложение N 2).

Приложение N 1
к паспорту
памятника природы
регионального значения
"Березовая роща поселка Даньково"

КАРТА
ТЕРРИТОРИИ И ГРАНИЦ ПАМЯТНИКА ПРИРОДЫ РЕГИОНАЛЬНОГО ЗНАЧЕНИЯ
"БЕРЕЗОВАЯ РОЩА ПОСЕЛКА ДАНЬКОВО"



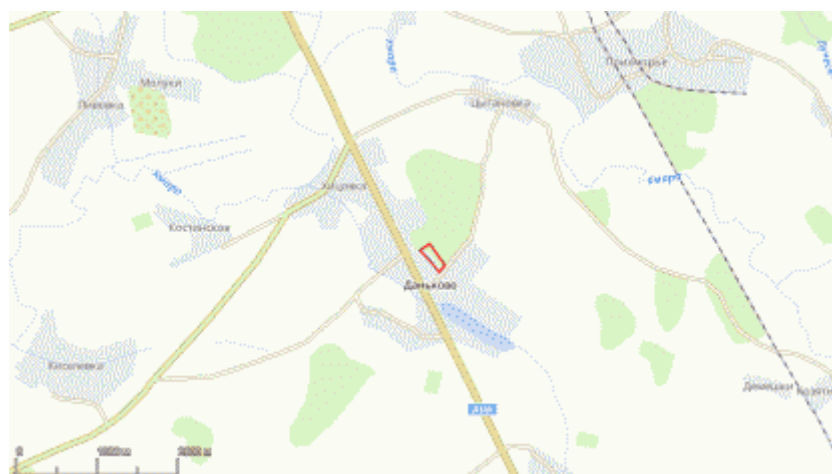
М 1:25000

Координаты характерных точек памятника природы регионального значения "Березовая роща поселка Даньково"

Название	Площадь (га)	N тчк	Координаты WGS-84		Описание границ
			широта	долгота	
Березовая роща поселка Даньково	4	1	54°21'56,322"	32°25'14,087"	-
		2	54°21'59,024"	32°25'20,558"	-
		3	54°21'50,604"	32°25'30,828"	-
		4	54°21'47,904"	32°25'26,811"	-

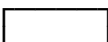
Приложение N 2
к паспорту
памятника природы
регионального значения
"Березовая роща поселка Даньково"

КАРТА
РАСПОЛОЖЕНИЯ ПАМЯТНИКА ПРИРОДЫ РЕГИОНАЛЬНОГО ЗНАЧЕНИЯ
"БЕРЕЗОВАЯ РОЩА ПОСЕЛКА ДАНЬКОВО"



М 1:50000

Условные обозначения:

 - границы территории памятника природы регионального значения "Березовая роща поселка Даньково"

ПОЛОЖЕНИЕ
О ПАМЯТНИКЕ ПРИРОДЫ РЕГИОНАЛЬНОГО ЗНАЧЕНИЯ
"ПАРК ПОСЕЛКА КРАСНОЕ ЗНАМЯ"

1. Общее положение

Памятник природы регионального значения "Парк поселка Красное Знамя" (далее в настоящем Положении - памятник природы регионального значения) является уникальным, невозполнимым, ценным в экологическом, научном, культурном и эстетическом отношении природным объектом естественного происхождения, нуждающимся в особой охране Смоленской области.

2. Цель объявления природного объекта памятником природы
регионального значения

Основной целью объявления природного объекта - парка поселка Красное Знамя - памятником природы регионального значения является сохранение его в естественном состоянии.

3. Вид памятника природы регионального значения

Памятник природы регионального значения является ботаническим.

4. Порядок объявления природного объекта памятником природы
регионального значения

4.1. Природный объект объявляется памятником природы регионального значения, а территория, занятая им, - особо охраняемой природной территорией Администрацией Смоленской области по представлению органа исполнительной власти Смоленской области, уполномоченного в сфере государственного управления и государственного контроля в области организации и функционирования особо охраняемых природных территорий регионального значения (далее - уполномоченный орган).

4.2. Памятник природы регионального значения образован без ограничения срока действия.

4.3. Объявление природного объекта - парка поселка Красное Знамя - памятником природы регионального значения, а территории, занятой им, - особо охраняемой природной территорией не влечет за собой изъятия занимаемых им земельных участков у собственников, владельцев и пользователей этих земельных участков.

4.4. Ликвидация памятника природы регионального значения, изменение границ и режима особой охраны территории памятника природы регионального значения осуществляются в том же порядке, что и их первоначальное установление.

5. Обеспечение режима особой охраны памятника природы
регионального значения

5.1. На территории, на которой находится памятник природы регионального значения, а также в отношении самого памятника природы регионального значения запрещается всякая деятельность, влекущая за собой нарушение сохранности памятника природы регионального значения.

5.2. На территории памятника природы регионального значения все виды планируемой и осуществляемой хозяйственной и иной деятельности могут осуществляться в соответствии с федеральным и областным законодательством.

5.3. Режим особой охраны территории памятника природы регионального значения

указывается в его паспорте.

5.4. Охрана памятника природы регионального значения обеспечивается уполномоченным органом, собственниками, владельцами и пользователями земельных участков, на которых находится памятник природы регионального значения, или иными специально уполномоченными на то органами.

5.5. Собственники, владельцы и пользователи земельных участков, на которых находится памятник природы регионального значения, принимают на себя обязательства по обеспечению режима особой охраны памятника природы регионального значения и несут ответственность за его сохранность и содержание согласно федеральному и областному законодательству.

6. Использование памятника природы регионального значения

6.1. Использование памятника природы регионального значения допускается в следующих целях:

- научных (мониторинг состояния окружающей природной среды, изучение функционирования и развития природных экосистем и их компонентов и т.п.);
- эколого-просветительских (проведение учебно-познавательных экскурсий, организация и обустройство экологических троп, фото- и видеосъемка и т.п.);
- рекреационных с учетом регулирования рекреационной нагрузки (транзитные прогулки, отдых);
- природоохранных (сохранение, восстановление, изучение и обогащение разнообразия объектов животного и растительного мира и т.п.);
- иных целях, не противоречащих задачам объявления данного природного объекта памятником природы регионального значения и установленному в отношении него режиму охраны.

6.2. Допустимые виды использования памятника природы регионального значения, а также сезонные и иные ограничения устанавливаются в зависимости от назначения и состояния памятника природы регионального значения и указываются в его паспорте.

7. Государственный учет

7.1. На памятник природы регионального значения уполномоченный орган оформляет паспорт памятника природы регионального значения, который утверждается Администрацией Смоленской области.

7.2. Уполномоченным органом изготавливаются копии утвержденного паспорта памятника природы регионального значения, которые рассылаются:

- юридическим и (или) физическим лицам, принявшим на себя обязательства по охране и обеспечению установленного режима особой охраны памятника природы регионального значения;
- органам местного самоуправления муниципального образования "Починковский район" Смоленской области, на территории которого находится памятник природы регионального значения.

7.3. Памятник природы регионального значения обозначается на местности информационными знаками по периметру его границ. Расходы на изготовление и установку информационных знаков финансируются за счет средств областного бюджета, а также за счет других не запрещенных федеральным или областным законодательством источников.

7.4. Памятник природы регионального значения в обязательном порядке учитывается при разработке планов и перспектив экономического и социального развития, схем территориального планирования, проектов лесо-, охот- и землеустройства.

8. Государственный надзор

Государственный надзор в сфере охраны и использования памятника природы регионального значения осуществляется уполномоченным органом.

ПАСПОРТ
ПАМЯТНИКА ПРИРОДЫ РЕГИОНАЛЬНОГО ЗНАЧЕНИЯ
"ПАРК ПОСЕЛКА КРАСНОЕ ЗНАМЯ"

1. Наименование памятника природы: памятник природы регионального значения "Парк поселка Красное Знамя" (далее также - памятник природы).

2. Реквизиты правового акта, которым учрежден памятник природы: решение исполнительного комитета Смоленского областного Совета депутатов трудящихся от 26.12.75 N 748 "О всемерном сбережении и рациональном использовании природных ресурсов Смоленской области".

3. Местонахождение памятника природы: Смоленская область, Починковский район, Краснознаменское сельское поселение, в 32 км от г. Починка, в 12 км от пос. Стодолище, в северной части дер. Красное Знамя. Географические координаты характерных точек памятника природы приведены в таблице приложения N 1 к настоящему паспорту.

4. Краткое описание памятника природы: парк расположен в границах населенного пункта - деревни Красное Знамя, в пределах бывшего имения помещика Соколова. Усадебные здания не сохранились. С южной стороны парк ограничен автодорогой, с севера - рекой Стомать. Рельеф местности имеет уклон на запад и к реке на север, местами имеются западины. Ландшафт территории парка привлекателен, так как парк расположен вблизи поймы реки Стомать. В парке произрастает около 10 видов деревьев: тополь, липа, ель, клен, береза, ясень, дуб, сосна, осина, вяз. Возраст отдельных деревьев достигает 150 - 160 лет. В центральной части парка просматриваются аллеи из старых деревьев липы - самой распространенной в парке породой дерева. В густом подросте преобладают липа, клен, ольха. В западной части парка произрастают березы, подрост здесь встречается редко, в травостое преобладают злаки. Эта часть парка наиболее посещается местными жителями. К северу в глубине парка находятся жилые дома местных жителей и хозяйственные постройки. За жилой зоной ближе к реке Стомать среди насаждений березы просматриваются старые сосны, ели, осины. Здесь территория парка смыкается с участками лесных насаждений естественного происхождения. У реки имеется оборудованное место отдыха - деревянный стол и скамейки. Восточная часть парка в понижениях труднопроходима из-за густых зарослей лозы и ольхи. Из древесных пород деревьев в восточной части парка преобладают береза и сосна. Здесь же сохранились старые дубы, которые и являются достопримечательностью парка. Ранее парк использовался для массового отдыха жителей поселка Красное Знамя. В настоящее время парк сохранил рекреационные свойства, однако нуждается в мероприятиях по уходу.

Границами территории памятника природы являются границы парка в соответствии с картой территории и границ памятника природы регионального значения "Парк поселка Красное Знамя", приведенной в приложении N 1 к настоящему паспорту.

5. Площадь, занимаемая памятником природы, - 4,5 га.

6. Режим охраны, установленный для памятника природы (запрещенные виды деятельности):

- проезд вне дорог и стоянка автомобилей, тракторов и других машин;
- капитальное строительство жилых и производственных зданий;
- прокладка новых дорог, воздушных линий и кабелей электропередачи;
- рубка, порча, изменение видового состава растительности, кроме мероприятий по уходу;
- добыча полезных ископаемых;
- прогон и пастьба скота;
- разведение костров;
- иные виды деятельности, нарушающие естественное состояние памятника природы.

7. Допустимые виды использования памятника природы:

- научное (мониторинг состояния окружающей природной среды, изучение

функционирования и развития природных экосистем и их компонентов и т.п.);

- эколого-просветительское (проведение учебно-познавательных экскурсий, организация и обустройство экологических троп, фото- и видеосъемка и т.п.);

- рекреационное с учетом регулирования рекреационной нагрузки (транзитные прогулки, отдых);

- природоохранное (сохранение, восстановление, изучение и обогащение разнообразия объектов животного и растительного мира и т.п.);

- иное не противоречащее задачам объявления данного природного объекта памятником природы.

8. Памятник природы взят на учет:

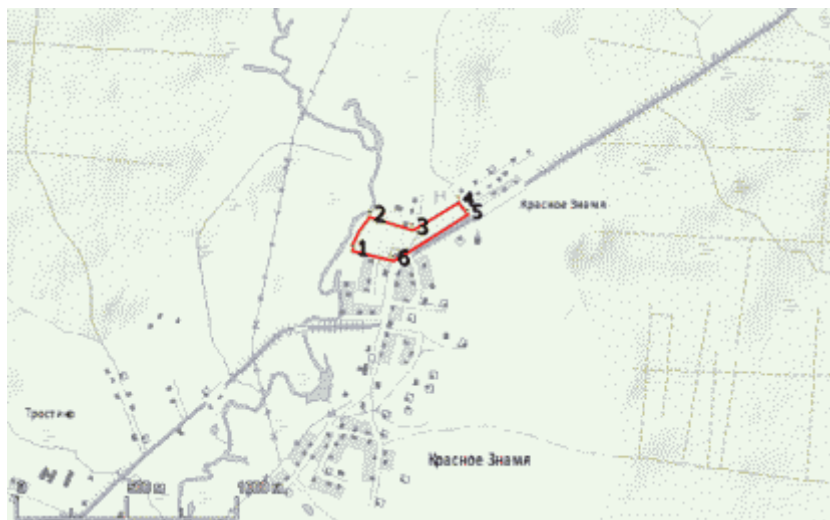
- Департаментом Смоленской области по природным ресурсам и экологии;

- Администрацией муниципального образования "Починковский район" Смоленской области.

К настоящему паспорту прилагаются карта территории и границ памятника природы регионального значения "Парк поселка Красное Знамя" с таблицей координат его характерных точек (приложение N 1), карта расположения памятника природы регионального значения "Парк поселка Красное Знамя" (приложение N 2).

Приложение N 1
к паспорту
памятника природы
регионального значения
"Парк поселка Красное Знамя"

КАРТА
ТЕРРИТОРИИ И ГРАНИЦ ПАМЯТНИКА ПРИРОДЫ РЕГИОНАЛЬНОГО ЗНАЧЕНИЯ
"ПАРК ПОСЕЛКА КРАСНОЕ ЗНАМЯ"

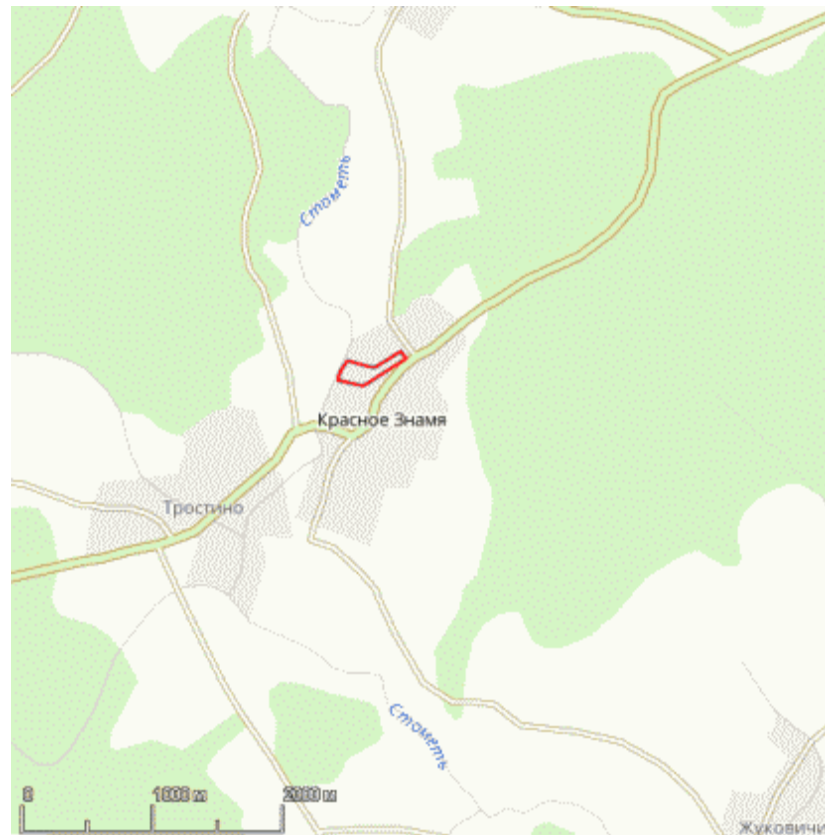


М 1:25000

Координаты характерных точек памятника природы регионального значения "Парк поселка Красное Знамя"

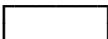
Название	Площадь (га)	N тчк	Координаты WGS-84		Описание границ
			широта	долгота	
Парк поселка Красное Знамя	4,5	1	54°7'36,391"	32°32'0,414"	-
		2	54°7'41,294"	32°32'4,615"	-
		3	54°7'39,404"	32°32'15,294"	-
		4	54°7'43,383"	32°32'26,500"	-
		5	54°7'41,690"	32°32'28,832"	-
		6	54°7'34,975"	32°32'10,560"	-

КАРТА
РАСПОЛОЖЕНИЯ ПАМЯТНИКА ПРИРОДЫ РЕГИОНАЛЬНОГО ЗНАЧЕНИЯ
"ПАРК ПОСЕЛКА КРАСНОЕ ЗНАМЯ"



М 1:50000

Условные обозначения:

 - границы территории памятника природы регионального значения
"Парк поселка Красное Знамя"

ПОЛОЖЕНИЕ
О ПАМЯТНИКЕ ПРИРОДЫ РЕГИОНАЛЬНОГО ЗНАЧЕНИЯ
"ИСТОК РЕКИ ОСТЕР"

1. Общее положение

Памятник природы регионального значения "Исток реки Остер" (далее в настоящем Положении - памятник природы регионального значения) является уникальным, невозполнимым, ценным в экологическом, научном, культурном и эстетическом отношениях природным объектом естественного происхождения, нуждающимся в особой охране Смоленской области.

2. Цель объявления природного объекта памятником природы
регионального значения

Основной целью объявления природного объекта - истока реки Остер - памятником природы регионального значения является сохранение его в естественном состоянии.

3. Вид памятника природы регионального значения

Памятник природы регионального значения является гидрологическим и ботаническим.

4. Порядок объявления природного объекта памятником природы
регионального значения

4.1. Природный объект объявляется памятником природы регионального значения, а территория, занятая им, - особо охраняемой природной территорией Администрацией Смоленской области по представлению органа исполнительной власти Смоленской области, уполномоченного в сфере государственного управления и государственного контроля в области организации и функционирования особо охраняемых природных территорий регионального значения (далее - уполномоченный орган).

4.2. Памятник природы регионального значения образован без ограничения срока действия.

4.3. Объявление природного объекта - истока реки Остер - памятником природы регионального значения, а территории, занятой им, - особо охраняемой природной территорией не влечет за собой изъятия занимаемых им земельных участков у собственников, владельцев и пользователей этих земельных участков.

4.4. Ликвидация памятника природы регионального значения, изменение границ и режима особой охраны территории памятника природы регионального значения осуществляются в том же порядке, что и их первоначальное установление.

5. Обеспечение режима особой охраны памятника природы
регионального значения

5.1. На территории, на которой находится памятник природы регионального значения, а также в отношении самого памятника природы регионального значения запрещается всякая деятельность, влекущая за собой нарушение сохранности памятника природы регионального значения.

5.2. На территории памятника природы регионального значения все виды планируемой и осуществляемой хозяйственной и иной деятельности могут осуществляться в соответствии с федеральным и областным законодательством.

5.3. Режим особой охраны территории памятника природы регионального значения указывается в его паспорте.

5.4. Охрана памятника природы регионального значения обеспечивается уполномоченным органом, собственниками, владельцами и пользователями земельных участков, на которых находится памятник природы регионального значения, или иными специально уполномоченными на то органами.

5.5. Собственники, владельцы и пользователи земельных участков, на которых находится памятник природы регионального значения, принимают на себя обязательства по обеспечению режима особой охраны памятника природы регионального значения и несут ответственность за его сохранность и содержание согласно федеральному и областному законодательству.

6. Использование памятника природы регионального значения

6.1. Использование памятника природы регионального значения допускается в следующих целях:

- научных (мониторинг состояния окружающей природной среды, изучение функционирования и развития природных экосистем и их компонентов и т.п.);
- эколого-просветительских (проведение учебно-познавательных экскурсий, организация и обустройство экологических троп, фото- и видеосъемка и т.п.);
- рекреационных с учетом регулирования рекреационной нагрузки (транзитные прогулки, любительский лов рыбы, отдых);
- природоохранных (сохранение, восстановление, изучение и обогащение разнообразия объектов животного и растительного мира и т.п.);
- иных целях, не противоречащих задачам объявления данного природного объекта памятником природы регионального значения и установленному в отношении него режиму охраны.

6.2. Допустимые виды использования памятника природы регионального значения, а также сезонные и иные ограничения устанавливаются в зависимости от назначения и состояния памятника природы регионального значения и указываются в его паспорте.

7. Государственный учет

7.1. На памятник природы регионального значения уполномоченный орган оформляет паспорт памятника природы регионального значения, который утверждается Администрацией Смоленской области.

7.2. Уполномоченным органом изготавливаются копии утвержденного паспорта памятника природы регионального значения, которые рассылаются:

- юридическим и (или) физическим лицам, принявшим на себя обязательства по охране и обеспечению установленного режима особой охраны памятника природы регионального значения;
- органам местного самоуправления муниципального образования "Починковский район" Смоленской области, на территории которого находится памятник природы регионального значения.

7.3. Памятник природы регионального значения обозначается на местности информационными знаками по периметру его границ. Расходы на изготовление и установку информационных знаков финансируются за счет средств областного бюджета, а также за счет других не запрещенных федеральным или областным законодательством источников.

7.4. Памятник природы регионального значения в обязательном порядке учитывается при разработке планов и перспектив экономического и социального развития, схем территориального планирования, проектов лесо-, охот- и землеустройства.

8. Государственный надзор

Государственный надзор в сфере охраны и использования памятника природы регионального значения осуществляется уполномоченным органом.

ПАСПОРТ
ПАМЯТНИКА ПРИРОДЫ РЕГИОНАЛЬНОГО ЗНАЧЕНИЯ "ИСТОК РЕКИ ОСТЕР"

1. Наименование памятника природы: памятник природы регионального значения "Исток реки Остер" (далее также - памятник природы).

2. Реквизиты правового акта, которым учрежден памятник природы: решение исполнительного комитета Смоленского областного Совета народных депутатов от 01.10.81 N 573 "Об организации охраны памятников природы".

3. Местонахождение памятника природы: Смоленская область, Починковский район, Шмаковское сельское поселение, в 34 км к юго-востоку от г. Починка, в 3,7 км к югу от дер. Павлово, в 4 км к востоку от дер. Белик. Географические координаты характерных точек памятника природы приведены в таблице приложения N 1 к настоящему паспорту.

4. Краткое описание памятника природы: река Остер не имеет четко выраженного истока-родника, нет здесь и колодца с постоянным поступлением подземных вод. Началом истока принято считать хорошо выраженную обширную низину, расположенную вблизи урочища Павлово. Низина вытянута в направлении запад - восток, сложена в основном торфянисто-глеевыми почвами, имеет уклон к востоку. Окружающий низину рельеф холмистый. С прилегающих к низине лощин поверхностным стоком в нее поступает вода, формируя несколько водотоков, однако постоянного русла в низине не наблюдается. В послевоенные годы на болоте, расположенном к северу от истока, велась добыча торфа. На прилегающих с северо-востока полях проводилось осушение земель. Низина заболочена и сплошь заросла ольхой черной, березой, осиной, липой мелколистной, лозой, малиной, дикой смородиной. На большей части низины в травостое преобладают осока, таволга вязолистная, вербейник, папоротник щитовник, встречаются редкие растения - купена лекарственная, копытень европейский. Передвижение по территории низины на большей части затруднено из-за густого высокотравья и открытых топких участков поверхности. Окружающие низину леса в основном смешанные с преобладанием березы и ели в западной части, осины - в восточной части. Русло реки Остер слабо выражено в районе дер. Рябцы, хорошо выраженным оно становится в районе дер. Взгонское. Здесь берега реки заросли тростником и рогозом, а течение воды в этом месте набирает силу. К истоку реки подходит грунтовая дорога. В лесистой части низины в период дождей дорога размыва, поэтому исток малодоступен. В районе бывшей деревни Матвеево находится мощный источник подземных вод, который местные жители называют Ревун-ключ. В настоящее время родник обустроен. Вода в роднике чистая, холодная, на вкус приятная. Родник пользуется популярностью среди местных жителей.

Границами территории памятника природы являются границы обширной низины в соответствии с картой территории и границ памятника природы регионального значения "Исток реки Остер", приведенной в приложении N 1 к настоящему паспорту.

5. Площадь, занимаемая памятником природы, - 72 га.

6. Режим охраны, установленный для памятника природы (запрещенные виды деятельности):

- все виды мелиоративных работ и изменение гидрологического режима;
- загрязнение и засорение отходами производства и потребления, нефтепродуктами, ядохимикатами и другими вредными веществами;
- сброс сточных и дренажных вод;
- применение пестицидов и минеральных удобрений;
- уничтожение береговой растительности;
- проезд и стоянка автомобилей, тракторов и других машин;
- капитальное строительство жилых и производственных зданий;
- прокладка новых дорог, воздушных линий и кабелей электропередачи;
- рубка, порча, изменение видового состава растительности, кроме мероприятий по уходу за лесами и проведения санитарно-оздоровительных мероприятий;

- добыча полезных ископаемых;
- иные виды деятельности, нарушающие естественное состояние памятника природы.

7. Допустимое использование памятника природы:

- научное (мониторинг состояния окружающей природной среды, изучение функционирования и развития природных экосистем и их компонентов и т.п.);
- эколого-просветительское (проведение учебно-познавательных экскурсий, организация и обустройство экологических троп, фото- и видеосъемка и т.п.);
- рекреационное с учетом регулирования рекреационной нагрузки (транзитные прогулки, отдых);
- природоохранное (сохранение, восстановление, изучение и обогащение разнообразия объектов животного и растительного мира и т.п.);
- иное не противоречащее задачам объявления данного природного объекта памятником природы.

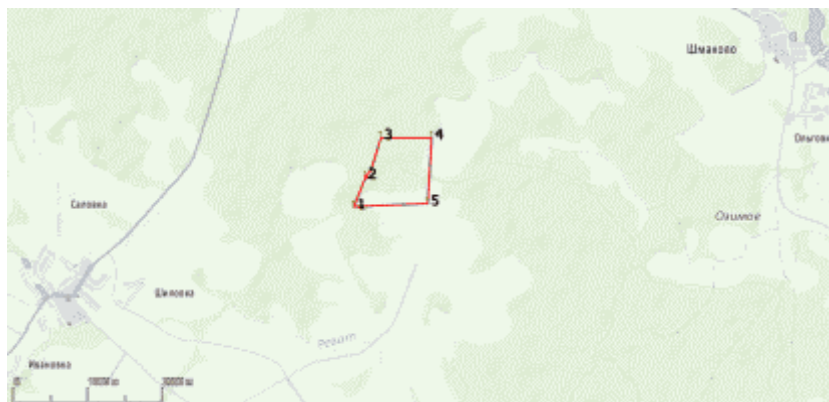
8. Памятник природы взят на учет:

- Департаментом Смоленской области по природным ресурсам и экологии;
- Администрацией муниципального образования "Починковский район" Смоленской области.

К настоящему паспорту прилагаются карта территории и границ памятника природы регионального значения "Исток реки Остер" с таблицей координат его характерных точек (приложение N 1), карта расположения памятника природы регионального значения "Исток реки Остер" (приложение N 2).

Приложение N 1
к паспорту
памятника природы
регионального значения
"Исток реки Остер"

КАРТА
ТЕРРИТОРИИ И ГРАНИЦ ПАМЯТНИКА ПРИРОДЫ РЕГИОНАЛЬНОГО ЗНАЧЕНИЯ
"ИСТОК РЕКИ ОСТЕР"



М 1:50000

Координаты характерных точек памятника природы регионального значения "Исток реки Остер"

Название	Площадь (га)	N тчк	Координаты WGS-84		Описание границ
			широта	долгота	
Исток реки Остер	72	1	54°18'34,931"	32°55'52,861"	-
		2	54°18'47,687"	32°56'0,884"	-
		3	54°19'4,628"	32°56'12,717"	-
		4	54°19'4,583"	32°56'49,681"	-
		5	54°18'36,218"	32°56'46,867"	-

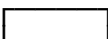
Приложение N 2
к паспорту
памятника природы
регионального значения
"Исток реки Остер"

КАРТА
РАСПОЛОЖЕНИЯ ПАМЯТНИКА ПРИРОДЫ РЕГИОНАЛЬНОГО ЗНАЧЕНИЯ
"ИСТОК РЕКИ ОСТЕР"



М 1:50000

Условные обозначения:

 - границы территории памятника природы регионального значения "Исток реки Остер"

ПОЛОЖЕНИЕ
О ПАМЯТНИКЕ ПРИРОДЫ РЕГИОНАЛЬНОГО ЗНАЧЕНИЯ
"БЕРЕЗОВАЯ РОЩА И ОЗЕРО У ДЕРЕВНИ ВЯХОРИ"

1. Общее положение

Памятник природы регионального значения "Березовая роща и озеро у деревни Вяхори" (далее в настоящем Положении - памятник природы регионального значения) является уникальным, невозполнимым, ценным в экологическом, научном, культурном и эстетическом отношениях природным объектом естественного происхождения, нуждающимся в особой охране Смоленской области.

2. Цель объявления природного объекта памятником природы
регионального значения

Основной целью объявления природного объекта - березовой рощи и озера у деревни Вяхори - памятником природы регионального значения является сохранение его в естественном состоянии.

3. Вид памятника природы регионального значения

Памятник природы регионального значения является гидрологическим и ботаническим.

4. Порядок объявления природного объекта памятником природы
регионального значения

4.1. Природный объект объявляется памятником природы регионального значения, а территория, занятая им, - особо охраняемой природной территорией Администрацией Смоленской области по представлению органа исполнительной власти Смоленской области, уполномоченного в сфере государственного управления и государственного контроля в области организации и функционирования особо охраняемых природных территорий регионального значения (далее - уполномоченный орган).

4.2. Памятник природы регионального значения образован без ограничения срока действия.

4.3. Объявление природного объекта - березовой рощи и озера у деревни Вяхори - памятником природы регионального значения, а территории, занятой им, - особо охраняемой природной территорией не влечет за собой изъятия занимаемых им земельных участков у собственников, владельцев и пользователей этих земельных участков.

4.4. Ликвидация памятника природы регионального значения, изменение границ и режима особой охраны территории памятника природы регионального значения осуществляются в том же порядке, что и их первоначальное установление.

5. Обеспечение режима особой охраны памятника природы
регионального значения

5.1. На территории, на которой находится памятник природы регионального значения, а также в отношении самого памятника природы регионального значения запрещается всякая деятельность, влекущая за собой нарушение сохранности памятника природы регионального значения.

5.2. На территории памятника природы регионального значения все виды планируемой и осуществляемой хозяйственной и иной деятельности могут осуществляться в соответствии с федеральным и областным законодательством.

5.3. Режим особой охраны территории памятника природы регионального значения указывается в его паспорте.

5.4. Охрана памятника природы регионального значения обеспечивается уполномоченным органом, собственниками, владельцами и пользователями земельных участков, на которых находится памятник природы регионального значения, или иными специально уполномоченными на то органами.

5.5. Собственники, владельцы и пользователи земельных участков, на которых находится памятник природы регионального значения, принимают на себя обязательства по обеспечению режима особой охраны памятника природы регионального значения и несут ответственность за его сохранность и содержание согласно федеральному и областному законодательству.

6. Использование памятника природы регионального значения

6.1. Использование памятника природы регионального значения допускается в следующих целях:

- научных (мониторинг состояния окружающей природной среды, изучение функционирования и развития природных экосистем и их компонентов и т.п.);
- эколого-просветительских (проведение учебно-познавательных экскурсий, организация и обустройство экологических троп, фото- и видеосъемка и т.п.);
- рекреационных с учетом регулирования рекреационной нагрузки (транзитные прогулки, любительский лов рыбы, отдых);
- природоохранных (сохранение, восстановление, изучение и обогащение разнообразия объектов животного и растительного мира и т.п.);
- иных целях, не противоречащих задачам объявления данного природного объекта памятником природы регионального значения и установленному в отношении него режиму охраны.

6.2. Допустимые виды использования памятника природы регионального значения, а также сезонные и иные ограничения устанавливаются в зависимости от назначения и состояния памятника природы регионального значения и указываются в его паспорте.

7. Государственный учет

7.1. На памятник природы регионального значения уполномоченный орган оформляет паспорт памятника природы регионального значения, который утверждается Администрацией Смоленской области.

7.2. Уполномоченным органом изготавливаются копии утвержденного паспорта памятника природы регионального значения, которые рассылаются:

- юридическим и (или) физическим лицам, принявшим на себя обязательства по охране и обеспечению установленного режима особой охраны памятника природы регионального значения;
- органам местного самоуправления муниципального образования "Рославльский" Смоленской области, на территории которого находится памятник природы регионального значения.

7.3. Памятник природы регионального значения обозначается на местности информационными знаками по периметру его границ. Расходы на изготовление и установку информационных знаков финансируются за счет средств областного бюджета, а также за счет других не запрещенных федеральным или областным законодательством источников.

7.4. Памятник природы регионального значения в обязательном порядке учитывается при разработке планов и перспектив экономического и социального развития, схем территориального планирования, проектов лесо-, охот- и землеустройства.

8. Государственный надзор

Государственный надзор в сфере охраны и использования памятника природы регионального значения осуществляется уполномоченным органом.

ПАСПОРТ
ПАМЯТНИКА ПРИРОДЫ РЕГИОНАЛЬНОГО ЗНАЧЕНИЯ
"БЕРЕЗОВАЯ РОЩА И ОЗЕРО У ДЕРЕВНИ ВЯХОРИ"

1. Наименование памятника природы: памятник природы регионального значения "Березовая роща и озеро у деревни Вяхори" (далее также - памятник природы).

2. Реквизиты правового акта, которым учрежден памятник природы: решение исполнительного комитета Смоленского областного Совета народных депутатов от 01.10.81 N 573 "Об организации охраны памятников природы".

3. Местонахождение памятника природы: Смоленская область, Рославльский район, Перенское сельское поселение, в 7 км к юго-востоку от г. Рославля, в 0,4 км к востоку от дер. Лихомостье, к западу от дер. Вяхори. Географические координаты характерных точек памятника природы приведены в таблице приложения N 1 к настоящему паспорту.

4. Краткое описание памятника природы: березовая роща и озеро расположены на территории с холмистым рельефом местности. Водоем придорожный, был сооружен при строительстве автодороги Рославль - Брянск на реке Вяхиревке. Длина озера - 500 м, средняя ширина - около 200 м. Питание озера смешанное. В восточной и северо-восточной частях озера имеются выходы подземных вод (родники). Вода в водоеме слабомутная, прозрачность ее - до 1,5 м. Средняя глубина воды - 2,5 м, максимальная - около 5 м. Водная растительность развита в зоне мелководья вдоль западного и северного берегов и представлена тростником, камышом и рогозом. Ширина этой зоны вдоль северного берега составляет 5 - 7 м. В юго-восточной части озера эти растения встречаются в меньшем количестве. Удобных мест для подхода к воде с северной и западной сторон немного. Наиболее привлекательные для отдыха места находятся на юго-восточном и северо-восточном берегах. С западной и юго-западной сторон берег низкий, топкий, поросший кустарником (лозой) и мелколесьем. Южный и северный берега крутые, вдоль береговой линии тянется полоса кустарника, которая постепенно сужается. Березовая роща примыкает к озеру с севера. Деревья березы в основном молодого возраста (30 - 40 лет). Насаждения на большей части сплошные и лишь на юго-востоке - наиболее разреженные. Иногда встречается осина, в подросте преобладают береза, ольха, в подлеске - крушина, лоза, жимолость. Травянистый покров в березовой роще разнообразный. Здесь произрастают злаковые травы, сныть, подмаренник, подорожник, земляника лесная, местами встречается папоротник, у воды - гравилат речной, осоки. Водоем и прилегающая к нему березовая роща являются эстетически привлекательным природным комплексом, который подходит для рекреации. В летнее время на озере отдыхают жители г. Рославля, однако оборудованной зоны отдыха здесь не имеется. Водоем также используется для ловли рыбы. Здесь распространены окунь, карась, плотва, щука.

Границами территории памятника природы являются границы акватории озера и границы примыкающего к озеру парка в соответствии с картой территории и границ памятника природы регионального значения "Березовая роща и озеро у деревни Вяхори", приведенной в приложении N 1 к настоящему паспорту.

5. Площадь, занимаемая памятником природы, - 16,9 га.

6. Режим охраны, установленный для памятника природы (запрещенные виды деятельности):

- изменение гидрологического режима;
- захоронение и сброс отходов производства и потребления;
- сброс сточных и дренажных вод;
- применение пестицидов и минеральных удобрений;
- использование всех видов моторных плавательных средств, за исключением специальных моторных средств при исполнении служебных обязанностей;
- организация рыбопромысловых участков;
- осуществление охоты;
- уничтожение береговой растительности;

- добыча водно-биологических ресурсов запрещенными способами;
- проезд вне дорог и стоянка автомобилей, тракторов и других машин;
- капитальное строительство жилых и производственных зданий;
- прокладка новых дорог, воздушных линий и кабелей электропередачи;
- рубка, порча, изменение видового состава растительности, кроме мероприятий по уходу;
- прогон и пастьба скота;
- разведение костров;
- иные виды деятельности, нарушающие естественное состояние памятника природы.

7. Допустимое использование памятника природы:

- научное (мониторинг состояния окружающей природной среды, изучение функционирования и развития природных экосистем и их компонентов и т.п.);
- эколого-просветительское (проведение учебно-познавательных экскурсий, организация и обустройство экологических троп, фото- и видеосъемка и т.п.);
- рекреационное с учетом регулирования рекреационной нагрузки (транзитные прогулки, любительский лов рыбы, отдых);
- природоохранное (сохранение, восстановление, изучение и обогащение разнообразия объектов животного и растительного мира и т.п.);
- иное не противоречащее задачам объявления данного природного объекта памятником природы.

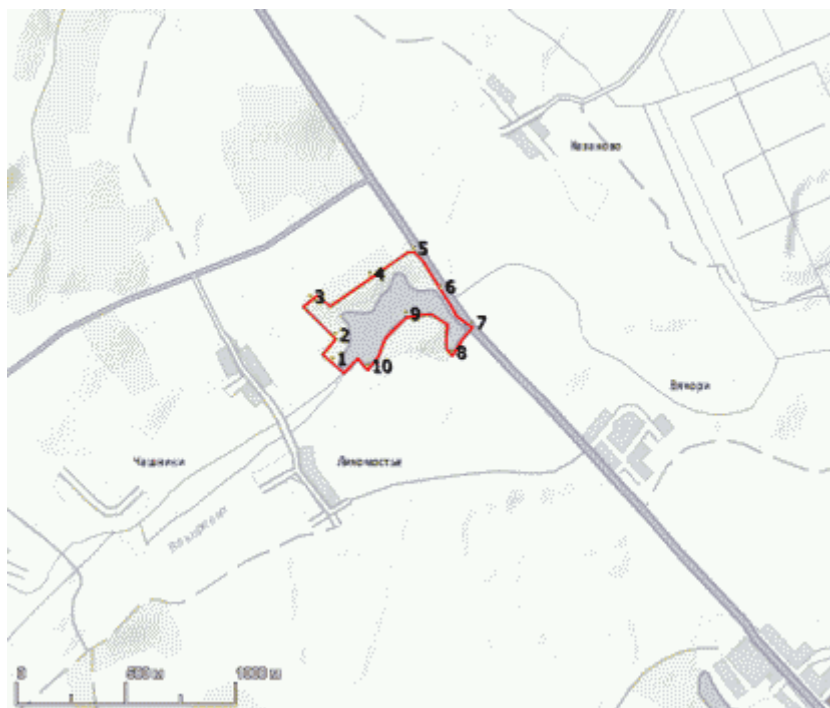
8. Памятник природы взят на учет:

- Департаментом Смоленской области по природным ресурсам и экологии;
- Администрацией муниципального образования "Рославльский район" Смоленской области.

К настоящему паспорту прилагаются карта территории и границ памятника природы регионального значения "Березовая роща и озеро у деревни Вяхори" с таблицей координат его характерных точек (приложение N 1), карта расположения памятника природы регионального значения "Березовая роща и озеро у деревни Вяхори" (приложение N 2).

Приложение N 1
к паспорту
памятника природы
регионального значения
"Березовая роща и озеро
у деревни Вяхори"

КАРТА
ТЕРРИТОРИИ И ГРАНИЦ ПАМЯТНИКА ПРИРОДЫ РЕГИОНАЛЬНОГО ЗНАЧЕНИЯ
"БЕРЕЗОВАЯ РОЩА И ОЗЕРО У ДЕРЕВНИ ВЯХОРИ"



М 1:25000

Координаты характерных точек памятника природы регионального значения "Березовая роща и озеро у деревни Вяхори"

Название	Площадь (га)	N тчк	Координаты WGS-84		Описание границ
			широта	долгота	
Березовая роща и озеро у деревни Вяхори	16,9	1	53°52'28,330"	32°55'56,354"	-
		2	53°52'32,038"	32°55'56,915"	-
		3	53°52'37,763"	32°55'50,937"	-
		4	53°52'41,503"	32°56'6,865"	-
		5	53°52'44,804"	32°56'16,295"	-
		6	53°52'40,441"	32°56'21,750"	-
		7	53°52'33,740"	32°56'30,820"	-
		8	53°52'29,549"	32°56'25,797"	-
		9	53°52'35,196"	32°56'14,364"	-
		10	53°52'27,454"	32°56'4,863"	-

