

АДМИНИСТРАЦИЯ КУРСКОЙ ОБЛАСТИ

ПОСТАНОВЛЕНИЕ

от 01.11.2018

Курск

№ 874-па

О памятнике природы регионального значения «Старомеловое»

В соответствии с Федеральным законом от 14 марта 1995 года № 33-ФЗ «Об особо охраняемых природных территориях», Законом Курской области от 22 ноября 2007 года № 118-ЗКО «О некоторых вопросах в области организации, охраны и использования особо охраняемых природных территорий в Курской области», постановлением Администрации Курской области от 20.07.2012 № 607-па «Об утверждении Схемы развития и размещения особо охраняемых природных территорий в Курской области на период до 2020 года», Администрация Курской области ПОСТАНОВЛЯЕТ:

1. Объявить урочище Старомеловое в границах Новомеловского сельсовета Горшеченского района Курской области памятником природы регионального значения «Старомеловое», а территорию, занятую им, – особо охраняемой природной территорией регионального значения.

2. Утвердить прилагаемые:

положение о памятнике природы регионального значения «Старомеловое»;

паспорт памятника природы регионального значения «Старомеловое»;

границы территории памятника природы регионального значения «Старомеловое».

Временно исполняющий
обязанности Губернатора
Курской области



Р.В.Старовойт



УТВЕРЖДЕНО
постановлением Администрации
Курской области
от 01.11.2018 № 874-па

ПОЛОЖЕНИЕ
о памятнике природы регионального значения
«Старомеловое»

1. Общие положения

1.1. Особо охраняемая природная территория (ООПТ) регионального значения «Старомеловое» организована в соответствии с Федеральным законом от 14 марта 1995 года № 33-ФЗ «Об особо охраняемых природных территориях», Законом Курской области от 22 ноября 2007 года № 118-ЗКО «О некоторых вопросах в области организации, охраны и использования особо охраняемых природных территорий в Курской области», постановлением Администрации Курской области от 20.07.2012 № 607-па «Об утверждении Схемы развития и размещения особо охраняемых природных территорий в Курской области на период до 2020 года».

1.2. Категория – памятник природы. Статус – действующий.

1.3. Цель создания памятника природы – охрана уникального комплекса меловой и петрофитно-степной растительности с участками «иссоповой флоры», являющегося местом обитания редких видов флоры Курской области, в том числе внесенных в Красную книгу Российской Федерации.

2. Природные особенности и объекты особой охраны

2.1. Урочище Старомеловое расположено в Горшеченском районе Курской области, в 20,0 км на юго-восток от районного центра Горшечное, близ юго-восточной окраины села Старомеловое. Памятник природы занимает крутые склоны долины р. Мелавки с выходами мела.

Господствующими типами растительных сообществ урочища Старомеловое являются степи и сообщества меловых обнажений.

На верхней границе оползня и коренного берега находятся небольшие болота, формирование которых стало возможным благодаря накоплению поверхностных и грунтовых вод в понижениях, выстланных водоупорными глинами.

2.2. К настоящему моменту на территории урочища Старомеловое отмечено 199 видов сосудистых растений, из которых 26 видов внесены в Красную книгу Курской области (2017), в т.ч. 3 вида (ковыль перистый, проломник Козо-Полянского, иссоп меловой) – также в Красную книгу Российской Федерации (2008).

На территории урочища Старомеловое зарегистрировано 95 видов насекомых. Четыре вида – Богомол обыкновенный, Шмель глинистый, Пчела-плотник, Подалирий – внесены в Красную книгу Курской области, последние два – также в Красную книгу Российской Федерации.

Установлено наличие 49 видов позвоночных животных. Один вид млекопитающих – Сурок степной (*Marmotabobak*) – внесен в Красную книгу Курской области (2017).

2.3. Памятник природы имеет научное, учебное и эстетическое значение.

Научное и учебное значение памятника природы заключается в том, что на его территории обитает комплекс редких степных и меловых видов растений. На его территории представлены растительные сообщества меловых обнажений, относящиеся к «иссоповой флоре», северная граница массового распространения таких сообществ проходит значительно южнее Курской области. Особый интерес представляет популяция иссопа мелового (*Hyssopuscretaceus*), являющаяся единственной на территории Курской области и оторванной от основного ареала на 80–100 км. Все это позволяет говорить о территории урочища Старомеловое как об «анклаве» меловой флоры и растительности, одном из центров концентрации редких и охраняемых степных и меловых видов растений в Курской области, нуждающемся в изучении и охране.

Эстетическое значение памятника природы заключается в том, что он является фрагментом хорошо сохранившегося участка меловой и петрофитно-степной растительности и может стать местом для проведения экологических экскурсий.

Памятник войдет в единую сеть особо охраняемых степных природных территорий, создающихся в рамках международного проекта ПРООН/ГЭФ/Минприроды России «Совершенствование системы и механизмов управления ООПТ в степном биоме России».

3. Месторасположение

3.1. Урочище Старомеловое находится на территории Новомеловского сельсовета Горшеченского района Курской области.

3.2. Памятник природы расположен в Горшеченском районе Курской области (к юго-востоку от села Старомеловое):

в 20,0 км на юго-восток от районного центра Горшечное;

в 13,5 км на юго-восток от памятника природы «Урочище «Петрова балка»;

в 7,2 км на юго-юго-восток от населенного пункта Березово-Колодезь;

в 3,7 км на юго-восток от села Новомеловое.

По конфигурации состоит из единого участка крутого коренного берега реки Мелавки, вытянувшегося в направлении с северо-запада на юго-восток. Западная граница проходит по ложине к востоку от грунтовой

дороги; юго-западная граница – по подножию крутого склона коренного берега реки Мелавки, местами по грунтовой дороге, отделяющей постройки села от коренного берега; восточная проходит по контуру обнажения коренных пород; северо-восточная проходит или по кромке лесопосадок, или по грунтовой дороге вдоль пашни.

4. Данные о площади и об особенностях земельных отношений

4.1. Общая площадь памятника природы составляет 27,6869 га.

4.2. Памятник природы находится в кадастровых кварталах 46:04:090204, 46:04:090305. Сведения о собственниках, арендаторах земельных участков, попадающих в границы памятника природы, отсутствуют.

4.3. Схема границ ООПТ с кадастровым делением, земельными участками



5. Режим особой охраны и порядок использования ООПТ

5.1. На особо охраняемой природной территории запрещается всякая деятельность, влекущая за собой нарушение сохранности памятника природы, в том числе:

- деятельность, влекущая за собой нарушение условий произрастания и обитания объектов растительного и животного мира;
- лесопосадки на степных склонах;
- замусоривание территории;

- мойка транспортных средств;
- проезд и стоянка автотранспортных средств, не связанных с функционированием памятника природы;
- деятельность, влекущая за собой нарушение почвенного покрова;
- деятельность, влекущая за собой изменение гидрологического режима территории;
- строительство магистральных дорог, трубопроводов, линий электропередачи и других коммуникаций, а также строительство и эксплуатация хозяйственных и жилых объектов без получения положительного заключения государственной экологической экспертизы;
- уничтожение и повреждение специальных информационных знаков и предупредительных аншлагов;
- распашка земель (за исключением мер противопожарного обустройства территории);
- устройство лагерей скота, летних доек, загонов и иных форм долговременного содержания скота;
- изменение видового состава растительности, включая интродукцию видов и выкапывание видов местной флоры;
- разбивка туристических стоянок;
- пускание палов, выжигание растительности;
- разведение костров.

5.2. Допустимые виды использования территории:

- проведение противопожарных, санитарно-оздоровительных и иных профилактических мероприятий, необходимых для обеспечения противопожарной безопасности и поддержания санитарных свойств территории памятника природы;
- использование биологических мер борьбы с вредителями;
- устройство гнездовий для птиц;
- проведение научных исследований, в том числе в целях экологического мониторинга;
- организация эколого-просветительских мероприятий (проведение учебно-познавательных экскурсий, организация и обустройство экологических учебных и экскурсионных троп).

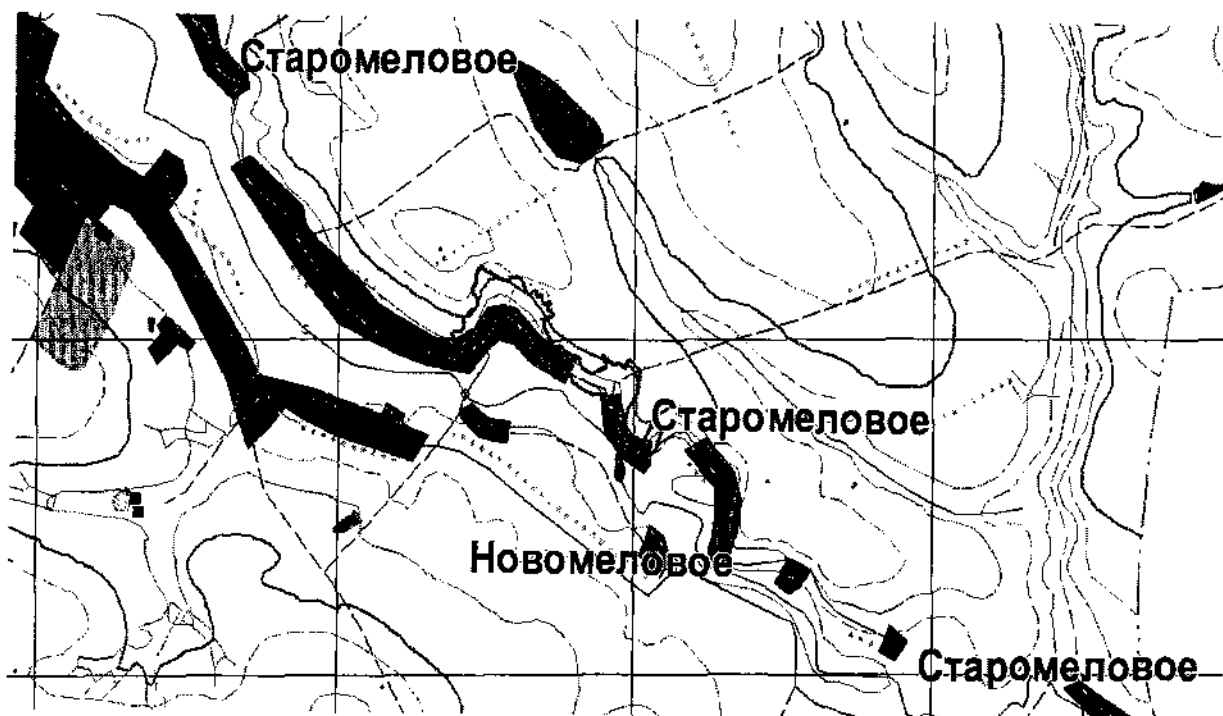
Разрешается выпас КРС и лошадей в период с 1 мая по 30 октября при соблюдении нормы пастбищной нагрузки: не более 100 условных голов КРС одновременно, в течение не более 15 дней непрерывно, при перерывах между стравливаниями не менее 90 дней.

5.3. Создание памятника природы осуществляется без изъятия у собственников земельных участков, но с ограничением прав пользования земельными участками в связи с установлением режима особой охраны.

5.4. Границы памятника природы обозначаются на местности специальными предупредительными аншлагами и информационными знаками, учитываются при разработке всех видов документации, обосновывающей хозяйственную и иную деятельность, затрагивающую эти территории.

5.5. Государственное управление и государственный надзор в области охраны и использования памятника природы осуществляет областное казенное учреждение «Дирекция по управлению особо охраняемыми природными территориями Курской области» в соответствии с законодательством Российской Федерации и Курской области.

6. Карта-схема расположения ООПТ



**7. Фотоматериалы, иллюстрирующие состояние территории,
ее наиболее ценных участков и объектов**



Фото 1. Общий вид



Фото 2. Висячее болото на склоне долины р. Мелавки



Фото 3. Иссоп меловой



Фото 4. Ясменник сероплодный



Фото 5. Ракитник австрийский



УТВЕРЖДЕН
постановлением Администрации
Курской области
от 01.11.2018 № 874-па

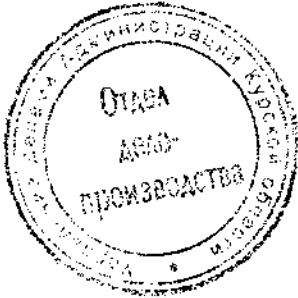
ПАСПОРТ
памятника природы регионального значения
«Старомеловое»

1.	Наименование «Старомеловое»
2.	Категория Памятник природы
3.	Профиль Не определен
4.	Площадь 27,6869 га
5.	Кластерность 1 участок площадью 27,6869 га
6.	Месторасположение На территории Новомеловского сельсовета Горшеченского района Курской области
7.	Описание границ с указанием географических координат поворотных точек границ земельного участка, объекта землеустройства в соответствии с основными географическими азимутами в градусах, минутах и секундах Памятник природы регионального значения «Старомеловое» расположен в 20,0 км на юго-восток от районного центра Горшечное, близ юго-восточной окраины села Старомеловое. Памятник природы занимает крутые склоны долины р. Мелавки. Граница участка памятника природы проходит от точки 1 (51°21'32,93220" с.ш. 38°16'4,43180" в.д.) (северо-западный угол участка) в юго-восточном направлении по лесополосе до точки 7 (51°21'30,76030" с.ш. 38°16'11,82480" в.д.), от точки 7 в восточном направлении через луг до точки 8 (51°21'30,74880" с.ш. 38°16'12,60370" в.д.), от точки 8 в северо-восточном направлении, через луг до точки 9 (51°21'31,39660" с.ш. 38°16'12,77540" в.д.), затем от точки 9 в юго-восточном направлении через луг до точки 12 (51°21'28,47790" с.ш. 38°16'19,37630" в.д.), от точки 12 в северо-восточном направлении по лесополосе до точки 13 (51°21'28,59490" с.ш. 38°16'20,94220" в.д.), от точки 13 в юго-восточном направлении до точки 14 (51°21'26,25680" с.ш.

38°16'26,18670" в.д.), затем в южном направлении по лесополосе от точки 14 до точки 15 (51°21'5,57720" с.ш. 38°16'26,12670" в.д.), от точки 15 в юго-восточном направлении по лесополосе до точки 18 (51°21'24,84840" с.ш. 38°16'27,18900" в.д.), от точки 15 на юго-запад через луг до точки 21 (51°21'23,35090" с.ш. 38°16'24,83770" в.д.), от точки 21 на юго-восток по лесополосе до точки 30 (51°21'13,60380" с.ш. 38°16'41,41000" в.д.), затем от точки 30 в северо-восточном направлении по лесополосе до точки 33 (51°21'14,58050" с.ш. 38°16'46,50670" в.д.), от точки 33 в северном направлении через промоину до точки 34 (51°21'15,67670" с.ш. 38°16'46,45020" в.д.), от точки 34 в северо-восточном направлении по лесополосе до точки 35 (51°21'15,76550" с.ш. 38°16'48,02750" в.д.), далее от точки 35 в юго-восточном направлении по лесополосе до точки 38 (51°21'14,66830" с.ш. 38°16'53,88580" в.д.), от точки 38 в северо-восточном направлении через луг до точки 39 (51°21'15,48150" с.ш. 38°16'54,30860" в.д.), от точки 39 в юго-восточном направлении через луг до точки 40 (51°21'13,51780" с.ш. 38°16'57,34500" в.д.), затем от точки 40 на юго-запад через луг до точки 42 (51°21'10,14320" с.ш. 38°16'56,74170" в.д.), от точки 42 на юго-восток через луг до точки 43 (51°21'5,07620" с.ш. 38°16'53,87110" в.д.), далее от точки 43 в юго-восточном направлении до точки 44 (51°21'1,88280" с.ш. 38°16'53,63400" в.д.), от точки 44 в юго-восточном направлении через луг до точки 45 (51°21'1,38020" с.ш. 38°16'54,52860" в.д.), от точки 45 в восточном направлении по краю лесополосы до точки 46 (51°21'1,38020" с.ш. 38°16'54,52860" в.д.), от точки 46 в юго-восточном направлении по краю лесополосы до точки 48 (51°21'0,86050" с.ш. 38°17'0,20460" в.д.), от точки 48 в северо-восточном направлении через луг до точки 49 (51°21'1,12360" с.ш. 38°17'0,78220" в.д.), от точки 49 на север через луг до точки 50 (51°21'1,73530" с.ш. 38°17'0,69530" в.д.), затем от точки 50 в восточном направлении по краю лесополосы до точки 51 (51°21'3,38110" с.ш. 38°17'3,39990" в.д.), от точки 51 в северо-восточном направлении через луг до точки 52 (51°21'3,49910" с.ш. 38°17'4,84680" в.д.), от точки 52 в юго-восточном направлении через луг до точки 53 (51°21'2,72380" с.ш. 38°17'6,21540" в.д.), от точки 53 на юго-запад через луг до точки 57 (51°20'58,24650" с.ш. 38°17'2,55770" в.д.), далее от точки 57 в северо-западном направлении через луг до точки 61 (51°20'59,56090" с.ш. 38°16'57,26440" в.д.), от точки 61 на юго-запад через луг до точки 63 (51°20'59,41170" с.ш. 38°16'54,24510" в.д.), от точки 63 в северо-западном направлении через луг до точки 66 (51°21'4,28180" с.ш. 38°16'48,39550" в.д.), от точки 66 в северо-восточном направлении через луг до точки 67 (51°21'8,79160" с.ш. 38°16'49,98950" в.д.), от точки 67 в северо-западном направлении через луг до точки 83

	<p>(51°21'18,90300" с.ш. 38°16'19,04520" в.д.), от точки 83 на северо-восток через луг до точки 84 (51°21'20,71150" с.ш. 38°16'19,26320" в.д.), далее в северо-западном направлении через луг от точки 84 до точки 86 (51°21'24,43240" с.ш. 38°16'8,06550" в.д.), от точки 86 на юго-запад по краю лесополосы до точки 89 (51°21'16,54370" с.ш. 38°15'53,57880" в.д.), затем от точки 89 в северо-западном направлении через луг до точки 90 (51°21'20,72450" с.ш. 38°15'53,00440" в.д.), от точки 90 в северо-восточном направлении по лесополосе до точки 94 (51°21'22,01780" с.ш. 38°15'57,12180" в.д.), от точки 94 в северо-западном направлении через луг до точки 95 (51°21'23,03310" с.ш. 38°15'56,76710" в.д.), далее на северо-восток по лесополосе от точки 95 до точки 100 (51°21'26,41750" с.ш. 38°16'1,87060" в.д.), от точки 100 в северо-западном направлении по краю лесополосы до точки 103 (51°21'28,67170" с.ш. 38°15'59,90740" в.д.), от точки 103 на северо-восток по краю лесополосы до точки 104 (51°21'30,43200" с.ш. 38°16'1,16170" в.д.), от точки 104 в северо-восточном направлении по краю лесополосы до точки 105 (51°21'31,23110" с.ш. 38°16'1,06490" в.д.), далее от точки 105 в северо-восточном направлении по лесополосе до точки 1.</p>
8.	<p>Природные особенности территории</p> <p>Урочище Старомеловое расположено в Горшеченском районе Курской области, в 20,0 км на юго-восток от районного центра Горшечное, близ юго-восточной окраины села Старомеловое. Памятник природы занимает крутые склоны долины р. Мелавки с выходами мела.</p> <p>Господствующими типами растительных сообществ урочища Старомеловое являются степи и сообщества меловых обнажений.</p> <p>На верхней границе оползня и коренного берега находятся небольшие болота, формирование которых стало возможным благодаря накоплению поверхностных и грунтовых вод в понижениях, высланных водоупорными глинами.</p> <p>На территории урочища Старомеловое отмечено 199 видов сосудистых растений, из которых 26 видов внесены в Красную книгу Курской области (2017), в т.ч. 3 вида (ковыль перистый, проломник Козо-Полянского, иссоп меловой) – также в Красную книгу Российской Федерации (2008).</p> <p>Зарегистрировано 95 видов насекомых. Четыре вида – Богомол обыкновенный, Шмель глинистый, Пчела-плотник, Подалирий – внесены в Красную книгу Курской области, последние два – также в Красную книгу Российской Федерации.</p> <p>Установлено наличие 49 видов позвоночных животных. Один вид млекопитающих – Сурок степной (<i>Marmotabobak</i>) – внесен в Красную книгу Курской области (2017).</p>

9.	<p>Сведения о собственниках, пользователях, арендаторах земельных участков, на которых расположена особо охраняемая природная территория</p> <p>В границах зоны с особыми условиями использования территории памятника природы земельные участки, принадлежащие на праве собственности и иных правах юридическим и физическим лицам, отсутствуют.</p>
----	--



УТВЕРЖДЕНЫ
постановлением Администрации
Курской области
от 01.11.2018 № 874-па

**Границы территории памятника природы регионального значения
«Старомеловое»**



КАРТА (ПЛАН)				
<u>зоны с особыми условиями использования территории памятника природы</u>				
<u>регионального значения «Старомеловое»</u>				
<small>(наименование объекта землеустройства)</small>				
Сведения о местоположении границ объекта землеустройства				
1. Система координат МСК-46				
2. Сведения о характерных точках границ объекта землеустройства				
Обозначение характерных точек границы	Координаты, м		Метод определения координат и средняя квадратическая погрешность положения характерной точки (M _t), м	Описание закрепления точки
	X	Y		
1	2	3	4	5
1	379263.00	2234993.73	Картометрический метод; 0.50	—
2	379255.97	2235017.40	Картометрический метод; 0.50	—
3	379237.63	2235050.62	Картометрический метод; 0.50	—
4	379228.49	2235072.98	Картометрический метод; 0.50	—
5	379215.04	2235088.95	Картометрический метод; 0.50	—
6	379209.36	2235109.78	Картометрический метод; 0.50	—
7	379195.46	2235136.58	Картометрический метод; 0.50	—
8	379195.06	2235151.65	Картометрический метод; 0.50	—
9	379215.07	2235155.03	Картометрический метод; 0.50	—
10	379196.66	2235217.00	Картометрический метод; 0.50	—
11	379166.58	2235258.99	Картометрический метод; 0.50	—
12	379124.50	2235282.49	Картометрический метод; 0.50	—
13	379128.03	2235312.80	Картометрический метод; 0.50	—
14	379055.48	2235414.07	Картометрический метод; 0.50	—
15	379034.48	2235412.85	Картометрический метод; 0.50	—
16	379020.42	2235420.35	Картометрический метод; 0.50	—
17	379020.38	2235430.98	Картометрический метод; 0.50	—
18	379011.90	2235433.34	Картометрический метод; 0.50	—
19	378989.03	2235428.62	Картометрический метод; 0.50	—
20	378980.99	2235393.18	Картометрический метод; 0.50	—

1	2	3	4	5
21	378965.75	2235387.71	Картометрический метод; 0.50	—
22	378943.89	2235388.25	Картометрический метод; 0.50	—
23	378918.84	2235395.47	Картометрический метод; 0.50	—
24	378850.47	2235434.75	Картометрический метод; 0.50	—
25	378827.75	2235458.28	Картометрический метод; 0.50	—
26	378821.99	2235470.90	Картометрический метод; 0.50	—
27	378816.45	2235494.76	Картометрический метод; 0.50	—
28	378785.14	2235521.63	Картометрический метод; 0.50	—
29	378677.32	2235662.19	Картометрический метод; 0.50	—
30	378663.61	2235707.54	Картометрический метод; 0.50	—
31	378673.18	2235729.70	Картометрический метод; 0.50	—
32	378677.92	2235760.06	Картометрический метод; 0.50	—
33	378693.52	2235806.25	Картометрический метод; 0.50	—
34	378727.40	2235805.25	Картометрический метод; 0.50	—
35	378730.06	2235835.78	Картометрический метод; 0.50	—
36	378720.86	2235884.30	Картометрический метод; 0.50	—
37	378713.10	2235910.92	Картометрический метод; 0.50	—
38	378695.84	2235949.05	Картометрический метод; 0.50	—
39	378720.95	2235957.30	Картометрический метод; 0.50	—
40	378660.10	2236015.89	Картометрический метод; 0.50	—
41	378555.84	2236003.93	Картометрический метод; 0.50	—
42	378430.56	2235938.31	Картометрический метод; 0.50	—
43	378399.40	2235947.95	Картометрический метод; 0.50	—
44	378300.72	2235943.09	Картометрический метод; 0.50	—
45	378285.14	2235960.36	Картометрический метод; 0.50	—
46	378285.58	2236009.81	Картометрический метод; 0.50	—
47	378269.99	2236056.16	Картометрический метод; 0.50	—
48	378268.78	2236070.16	Картометрический метод; 0.50	—

1	2	3	4	5
49	378276.88	2236081.36	Картометрический метод; 0.50	—
50	378295.79	2236079.73	Картометрический метод; 0.50	—
51	378346.51	2236132.21	Картометрический метод; 0.50	—
52	378350.08	2236160.22	Картометрический метод; 0.50	—
53	378326.05	2236186.64	Картометрический метод; 0.50	—
54	378273.32	2236162.23	Картометрический метод; 0.50	—
55	378224.68	2236147.64	Картометрический метод; 0.50	—
56	378203.78	2236135.50	Картометрический метод; 0.50	—
57	378187.87	2236115.48	Картометрический метод; 0.50	—
58	378189.74	2236084.83	Картометрический метод; 0.50	—
59	378201.51	2236059.06	Картометрический метод; 0.50	—
60	378219.12	2236030.71	Картометрический метод; 0.50	—
61	378228.77	2236013.15	Картометрический метод; 0.50	—
62	378223.78	2235985.28	Картометрический метод; 0.50	—
63	378224.32	2235954.88	Картометрический метод; 0.50	—
64	378239.82	2235929.95	Картометрический метод; 0.50	—
65	378263.92	2235911.46	Картометрический метод; 0.50	—
66	378375.11	2235853.53	Картометрический метод; 0.50	—
67	378514.43	2235873.15	Картометрический метод; 0.50	—
68	378529.28	2235863.81	Картометрический метод; 0.50	—
69	378535.74	2235809.94	Картометрический метод; 0.50	—
70	378535.77	2235752.57	Картометрический метод; 0.50	—
71	378540.74	2235712.17	Картометрический метод; 0.50	—
72	378556.32	2235664.23	Картометрический метод; 0.50	—
73	378575.20	2235628.76	Картометрический метод; 0.50	—
74	378597.04	2235596.76	Картометрический метод; 0.50	—
75	378632.27	2235570.47	Картометрический метод; 0.50	—
76	378666.19	2235548.39	Картометрический метод; 0.50	—

1	2	3	4	5
77	378689.95	2235521.44	Картометрический метод; 0.50	—
78	378721.31	2235459.39	Картометрический метод; 0.50	—
79	378774.91	2235366.37	Картометрический метод; 0.50	—
80	378805.73	2235348.82	Картометрический метод; 0.50	—
81	378815.50	2235338.88	Картометрический метод; 0.50	—
82	378819.91	2235324.92	Картометрический метод; 0.50	—
83	378828.61	2235275.23	Картометрический метод; 0.50	—
84	378884.49	2235279.61	Картометрический метод; 0.50	—
85	378966.03	2235169.06	Картометрический метод; 0.50	—
86	379000.11	2235063.27	Картометрический метод; 0.50	—
87	378967.95	2234985.72	Картометрический метод; 0.50	—
88	378827.57	2234861.83	Картометрический метод; 0.50	—
89	378757.14	2234782.23	Картометрический метод; 0.50	—
90	378886.38	2234771.50	Картометрический метод; 0.50	—
91	378893.60	2234791.42	Картометрический метод; 0.50	—
92	378890.55	2234808.30	Картометрический метод; 0.50	—
93	378899.12	2234843.31	Картометрический метод; 0.50	—
94	378926.11	2234851.29	Картометрический метод; 0.50	—
95	378957.51	2234844.52	Картометрический метод; 0.50	—
96	378969.00	2234847.30	Картометрический метод; 0.50	—
97	379009.36	2234890.87	Картометрический метод; 0.50	—
98	379025.13	2234925.96	Картометрический метод; 0.50	—
99	379046.60	2234941.28	Картометрический метод; 0.50	—
100	379061.81	2234943.58	Картометрический метод; 0.50	—
101	379090.27	2234936.25	Картометрический метод; 0.50	—
102	379113.07	2234921.97	Картометрический метод; 0.50	—
103	379131.59	2234905.80	Картометрический метод; 0.50	—
104	379185.92	2234930.23	Картометрический метод; 0.50	—

1	2	3	4	5
105	379210.62	2234928.43	Картометрический метод; 0.50	—
106	379230.71	2234934.86	Картометрический метод; 0.50	—
1	379263.00	2234993.73	Картометрический метод; 0.50	—

