

**СОВЕТ МИНИСТРОВ РЕСПУБЛИКИ КРЫМ****ПОСТАНОВЛЕНИЕ  
от 12 февраля 2020 г. N 69****О СОЗДАНИИ ОСОБО ОХРАНЯЕМОЙ ПРИРОДНОЙ ТЕРРИТОРИИ  
РЕГИОНАЛЬНОГО ЗНАЧЕНИЯ РЕСПУБЛИКИ КРЫМ ГОСУДАРСТВЕННОГО  
ПРИРОДНОГО ЗАКАЗНИКА "ПАРПАЧСКИЙ ГРЕБЕНЬ"**

В соответствии с Федеральным законом от 14 марта 1995 года N 33-ФЗ "Об особо охраняемых природных территориях", Конституцией Республики Крым, Законом Республики Крым от 10 ноября 2014 года N 5-ЗРК/2014 "Об особо охраняемых природных территориях Республики Крым", Законом Республики Крым от 29 мая 2014 года N 5-ЗРК "О системе исполнительных органов государственной власти Республики Крым", постановлением Совета министров Республики Крым от 23 июня 2015 года N 336 "Об утверждении Порядка создания (объявления) особо охраняемых природных территорий регионального значения", в целях поддержания экологического баланса, сохранения и восстановления природных ландшафтов Республики Крым Совет министров Республики Крым постановляет:

1. Создать особо охраняемую природную территорию регионального значения Республики Крым - государственный природный заказник "Парпачский гребень".
2. Утвердить Положение о государственном природном заказнике регионального значения Республики Крым "Парпачский гребень" согласно приложению к настоящему постановлению.

Председатель Совета министров  
Республики Крым  
Ю.ГОЦАНЮК

Приложение  
к постановлению  
Совета министров  
Республики Крым  
от 12.02.2020 N 69

**ПОЛОЖЕНИЕ  
О ГОСУДАРСТВЕННОМ ПРИРОДНОМ ЗАКАЗНИКЕ РЕГИОНАЛЬНОГО  
ЗНАЧЕНИЯ РЕСПУБЛИКИ КРЫМ "ПАРПАЧСКИЙ ГРЕБЕНЬ"****1. Общие положения**

- 1.1. Государственный природный заказник регионального значения Республики Крым "Парпачский гребень" (далее - Заказник) является особо охраняемой природной территорией.
- 1.2. Заказник имеет профиль комплексного (ландшафтного) и предназначен для сохранения и восстановления природных комплексов (природных ландшафтов).
- 1.3. Заказник создан без ограничения срока действия.
- 1.4. Заказник находится в ведении Министерства экологии и природных ресурсов Республики Крым (далее - Министерство).
- 1.5. Управление Заказником, оказание рекреационных услуг и услуг по обеспечению функционирования Заказника, а также выполнение мероприятий по сохранению биологического разнообразия и поддержанию в естественном состоянии природных комплексов и объектов на территории Заказника осуществляются Государственным автономным

учреждением Республики Крым "Управление особо охраняемыми природными территориями Республики Крым" (далее - Учреждение).

1.6. Осуществление деятельности на территории Заказника, не противоречащей режиму особой охраны его территории, установленному настоящим Положением, предварительно согласовывается с Учреждением. В случае несоответствия заявленной деятельности установленному режиму особой охраны территории Заказника Учреждение отказывает в согласовании.

1.7. Общая площадь территории Заказника составляет 417,41 га. Территория Заказника имеет сложную конфигурацию и разделена на семь участков:

- участок N 1 располагается в границах Ленинского сельского поселения и имеет площадь 308067 кв. м;

- участок N 2 располагается в границах Ленинского сельского поселения и имеет площадь 1476757 кв. м;

- участок N 3 располагается в границах Останинского сельского поселения и имеет площадь 155226 кв. м;

- участок N 4 располагается в границах Ленинского сельского поселения и имеет площадь 532592 кв. м;

- участок N 5 располагается в границах Останинского сельского поселения и имеет площадь 89923 кв. м;

- участок N 6 располагается в границах Новониколаевского сельского поселения и имеет площадь 1554895 кв. м;

- участок N 7 располагается в границах Останинского сельского поселения и имеет площадь 56627 кв. м.

## **2. Границы Заказника**

2.1. Заказник расположен на территории Ленинского муниципального района Республики Крым на землях трех сельских поселений: Останинского, Новониколаевского и Ленинского.

Территория Заказника представлена семью отдельными, отдельно расположенными и удаленными друг от друга участками.

2.2. Границы и особенности режима особой охраны Заказника учитываются при разработке планов и перспектив экономического и социального развития, лесохозяйственных регламентов и проектов освоения лесов, подготовке документов территориального планирования, проведении лесоустройства и инвентаризации земель.

2.3. Границы Заказника представлены в приложении 1 к настоящему Положению.

2.4. Сведения о характерных точках границ Заказника представлены в приложении 2 к настоящему Положению.

## **3. Природно-экологическая ценность Заказника**

3.1. Территория Заказника представлена типичными и уникальными элементами Керченского мелкогогорья, хорошо выраженными известняковыми гребнями, на которых располагаются настоящие степи и их петрофитные варианты.

3.2. Флора Заказника включает около 200 видов сосудистых растений, 14 из которых занесены в Красную книгу Республики Крым, 6 из них - в Красную книгу Российской Федерации.

3.3. На территории Заказника встречается не менее 15 видов млекопитающих, 40 видов птиц, 7 видов земноводных и пресмыкающихся, 18 видов животных, занесенных в Красную книгу Республики Крым, 4 из которых занесены в Красную книгу Российской Федерации.

## **4. Цель создания и задачи Заказника**

4.1. Заказник создан с целью комплексного сохранения в природном состоянии типичных для северной части Керченского полуострова ценных ландшафтов, растительного и животного мира, рационального их использования и возобновления.

4.2. Заказник создан для выполнения следующих задач:

сохранение, восстановление и воспроизводство степных сообществ и условий их произрастания;

сохранение, восстановление и воспроизводство редких и находящихся под угрозой исчезновения объектов растительного и животного мира и среды их обитания;

экологическое просвещение;

осуществление Учреждением разрешенной рекреационной деятельности при соблюдении установленного на территории Заказника режима особой охраны;

осуществление экологического мониторинга;

проведение научных исследований.

### **5. Режим особой охраны территории Заказника**

5.1. На территории Заказника запрещается или ограничивается любая деятельность, если она противоречит целям его создания, установленному режиму особой охраны или причиняет вред природным комплексам и их компонентам.

5.2. На территории Заказника, с целью обеспечения выполнения им основных задач по сохранению и охране природных комплексов и объектов, запрещается:

1) строительство объектов капитального строительства;

2) нарушение почвенного покрова, проведение земляных работ и распашка земель, за исключением работ, связанных с выполнением задач, возложенных на Заказник, осуществлением противопожарных мероприятий, мероприятий по предупреждению и ограничению распространения стихийных бедствий, проведением научных исследований;

3) проведение мелиоративных и любых других работ, которые могут привести к изменению гидрологического и гидрохимического режима;

4) проведение взрывных работ;

5) пользование недрами, за исключением использования подземных вод и родникового стока на территории Заказника, в случае отсутствия негативного влияния на природные комплексы и объекты Заказника при наличии разрешительных документов в соответствии с законодательством Российской Федерации;

6) уничтожение и повреждение форм рельефа и геологических отслоений, сбор образцов горных пород и минералов, остатков ископаемой флоры и фауны (кроме сбора для научных целей в установленном законодательством порядке и по согласованию с Учреждением);

7) размещение скотомогильников, создание объектов размещения отходов и хранение радиоактивных, взрывчатых, токсичных, отравляющих и ядовитых веществ, отходов производства и потребления;

КонсультантПлюс: примечание.

Нумерация пунктов дана в соответствии с официальным текстом документа.

9) применение минеральных удобрений, химических и биологических средств защиты растений, стимуляторов роста без согласования с уполномоченными органами и Учреждением;

10) выжигание растительности, пускание палов;

11) движение и стоянка транспортных средств (кроме транспорта Учреждения, экстренных, аварийных и надзорных служб, транспорта для проведения хозяйственных мероприятий, связанных с обеспечением функционирования Заказника), за исключением их движения по дорогам общего пользования;

12) организация лагерей, мест отдыха, установка палаток, разведение костров, пользование открытыми источниками огня за пределами мест, установленных Учреждением, специально отведенных и оборудованных для этих целей;

13) уничтожение или повреждение деревьев, кустарников, травянистой растительности;

14) сенокошение;

15) осуществление заготовки и сбора растительных ресурсов, дикорастущих плодов, ягод, грибов и других пригодных для употребления в пищу растительных ресурсов, лекарственных растений, за исключением заготовки и сбора гражданами таких ресурсов для собственных нужд, а также сбора растительных ресурсов для научных целей в установленном законодательством порядке;

16) уничтожение, добыча и отлов объектов животного мира, за исключением случаев, предусмотренных настоящим Положением;

17) разорение гнезд, нор, сбор яиц и пуха, кроме сбора в научных целях, который проводится в соответствии с требованиями действующего законодательства;

18) обустройство загонов и птичников, прогон и выпас сельскохозяйственных животных;

19) проведение промысловой, любительской и спортивной охоты;

20) нахождение с огнестрельным, пневматическим и охотничьим, метательным оружием, капканами и другими орудиями охоты, а также с продукцией добывания объектов животного мира, за исключением случаев, предусмотренных настоящим Положением;

21) нагонка и натаска собак;

22) нанесение на камни и деревья самовольных надписей и знаков;

23) проведение в пределах Заказника археологических исследований без согласования с уполномоченными органами в сфере охраны объектов культурного наследия;

24) уничтожение или повреждение информационных и охранных знаков, шлагбаумов, элементов рекреационного благоустройства;

25) хозяйственная и иная деятельность, которая может оказать негативное воздействие на природные объекты и комплексы Заказника.

5.3. На территории Заказника в установленном порядке разрешается:

1) осуществление Учреждением рекреационной и эколого-просветительской деятельности при соблюдении установленного режима особой охраны территории Заказника;

2) проведение капитального ремонта и реконструкции существующих, а также размещение новых объектов некапитального строительства, линейных сооружений, связанных с выполнением задач, возложенных на Заказник, а также реализацией государственных программ, утвержденных в установленном законодательством порядке, не влекущих за собой снижение экологической ценности данной территории и не причиняющих вреда охраняемым объектам растительного и животного мира и среде их обитания;

3) проведение экологических акций и мероприятий;

4) оказание Учреждением платных услуг в соответствии с действующим законодательством;

5) проведение научных исследований и производственных практик по согласованию с Учреждением;

6) осуществление противопожарных мероприятий;

7) ликвидация последствий и предупреждение возникновения чрезвычайных ситуаций техногенного (антропогенного) и природного характера;

8) проведение охоты в целях регулирования численности охотничьих ресурсов, осуществления научно-исследовательской деятельности.

5.4. Юридические лица, индивидуальные предприниматели, заключившие охотхозяйственные соглашения, имеют право осуществлять деятельность в сфере охотничьего

хозяйства на территории охотничьих угодий, входящих в границы Заказника, в соответствии с требованиями Федерального закона от 24 июля 2009 года N 209-ФЗ "Об охоте и о сохранении охотничьих ресурсов и о внесении изменений в отдельные законодательные акты Российской Федерации" и принятых в соответствии с ним нормативных правовых актов.

КонсультантПлюс: примечание.

В официальном тексте документа, видимо, допущена опечатка: Приказ Минприроды России N 512 издан 16.11.2010, а не 10.11.2010.

Деятельность, связанная с поиском, выслеживанием, преследованием охотничьих ресурсов, их добычей, первичной переработкой и транспортировкой на территории охотничьих угодий Республики Крым, расположенных в границах Заказника, осуществляется на основании разрешений на добычу охотничьих ресурсов, выдаваемых в установленном законом порядке, и при условии соблюдения ограничений охоты, установленных Правилами охоты, утвержденными Приказом Министерства природных ресурсов и экологии Российской Федерации от 10 ноября 2010 года N 512 "Об утверждении правил охоты", а также ограничений охоты, введенных в установленном порядке руководителем высшего исполнительного органа государственной власти Республики Крым.

5.5. Проектная документация объектов, строительство, реконструкция которых на территории Заказника допускаются настоящим Положением, подлежит государственной экологической экспертизе в соответствии с Федеральным законом от 23 ноября 1995 года N 174-ФЗ "Об экологической экспертизе".

## **6. Организация охраны территории Заказника**

6.1. Государственный надзор в области охраны и использования особо охраняемых природных территорий осуществляется Министерством экологии и природных ресурсов Республики Крым при осуществлении регионального государственного экологического надзора в соответствии с законодательством Российской Федерации, Республики Крым.

Государственный надзор в области охраны и использования особо охраняемых природных территорий может также осуществляться должностными лицами Учреждения в соответствии с законодательством Российской Федерации, Республики Крым в порядке, установленном Советом министров Республики Крым.

6.2. Охрана территории Заказника, его природных комплексов и объектов обеспечивается Учреждением.

6.3. Ответственность за нарушение режима Заказника устанавливается в соответствии с законодательством Российской Федерации и Республики Крым.

6.4. Собственники, владельцы и пользователи земельных участков, которые расположены в границах Заказника, обязаны соблюдать установленный режим особой охраны Заказника и несут за его нарушение административную, уголовную и иную установленную законом ответственность.

6.5. Вред, причиненный природным объектам и комплексам в границах Заказника, подлежит возмещению в соответствии с утвержденными в установленном порядке таксами и методиками исчисления размера ущерба, а при их отсутствии - по фактическим затратам на их восстановление.

## **7. Виды разрешенного использования земельных участков на территории Заказника**

7.1. Согласно приказу Министерства экономического развития Российской Федерации от 1 сентября 2014 года N 540 "Об утверждении классификатора видов разрешенного использования земельных участков" на земельных участках, находящихся на территории Заказника, с кадастровыми номерами: 90:07:040401:665; 90:07:040401:666; 90:07:040401:667; 90:07:040401:668; 90:07:040401:669; 90:07:040401:670; 90:07:040401:671; 90:07:040401:672; 90:07:040401:673; 90:07:040401:675; 90:07:040401:676; 90:07:040401:678; 90:07:040401:679; 90:07:040401:681; 90:07:040401:682; 90:07:040401:683; 90:07:040401:684; 90:07:040401:685; 90:07:040401:686;

90:07:040401:687; 90:07:040401:688; 90:07:040401:689; 90:07:040401:690;  
 90:07:040401:786; 90:07:040401:787; 90:07:040401:788; 90:07:040401:789;  
 90:07:040401:790; 90:07:040401:793; 90:07:040401:794; 90:07:040401:795;  
 90:07:040401:796; 90:07:040401:797; 90:07:040401:798; 90:07:040401:802;  
 90:07:040401:803; 90:07:040401:804; 90:07:040401:805; 90:07:040401:806;  
 90:07:040401:807; 90:07:040401:810; 90:07:040401:811; 90:07:040401:813;  
 90:07:040401:816; 90:07:040401:817; 90:07:040401:818; 90:07:210201:362;  
 90:07:210201:353; 90:07:210201:347; 90:07:210201:440; 90:07:210201:388;  
 90:07:210201:438; 90:07:210201:386; 90:07:210201:437; 90:07:210201:361;  
 90:07:210201:439; 90:07:210201:384; 90:07:210201:389; 90:07:210201:433;  
 90:07:210201:349; 90:07:210201:368; 90:07:210201:367 -

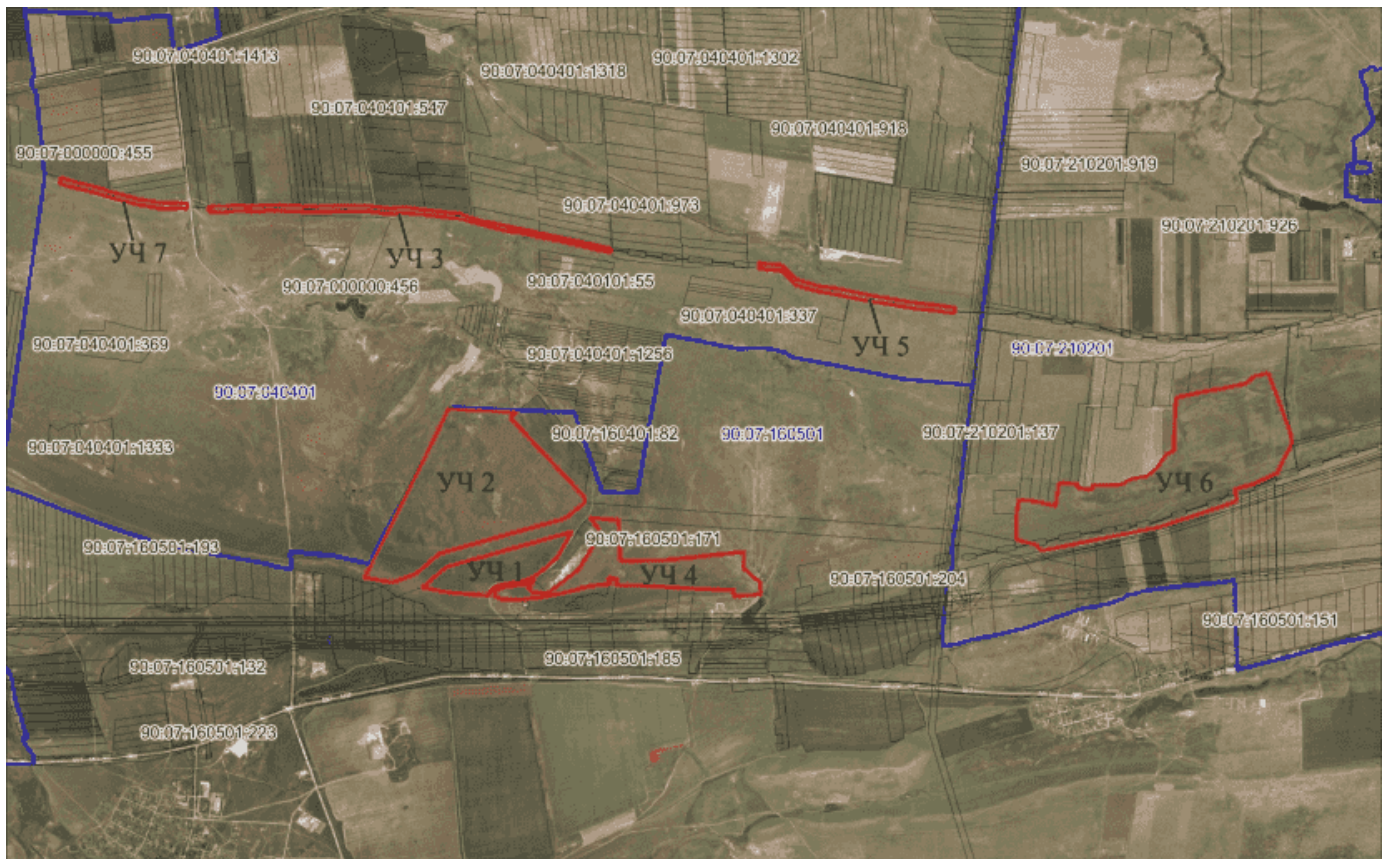
допускаются следующие виды разрешенного использования:

основной вид разрешенного использования - энергетика (6.7);

вспомогательные виды разрешенного использования - охрана природных территорий (9.1); обеспечение научной деятельности (3.9); природно-познавательный туризм (5.2); историко-культурная деятельность (9.3).

Приложение 1  
к Положению  
о государственном природном заказнике  
регионального значения Республики Крым  
"Парпачский гребень"

**Границы государственного природного заказника  
регионального значения Республики Крым  
"Парпачский гребень"**



Приложение 2  
к Положению  
о государственном природном заказнике  
регионального значения Республики Крым  
"Парпачский гребень"

**Сведения о характерных точках границ государственного  
природного заказника регионального значения Республики Крым  
"Парпачский гребень"**

Система координат СК-63, система высот - Балтийская, 1977 г.

Номера характерных точек границ	X	Y
Участок 1		
1	5006696.92	5335223.61
2	5006770.82	5335495.37
3	5006852.08	5335787.07
4	5006925.92	5336052.08
5	5007001.62	5336317.10
6	5006794.51	5336200.02
7	5006782.56	5336192.80
8	5006671.62	5336069.50
9	5006646.32	5336039.87
10	5006636.54	5336023.67
11	5006606.32	5335971.28
12	5006579.97	5335908.67
13	5006564.93	5335837.23
14	5006531.46	5335652.23
15	5006484.91	5335600.60
16	5006446.41	5335596.63
17	5006471.81	5335247.53
18	5006518.98	5335008.57
19	5006524.22	5335022.39
1	5006696.92	5335223.61

Участок 2		
20	5008063.97	5335242.52
21	5008033.04	5335836.75
22	5007984.68	5335780.32
23	5007694.45	5336054.66
24	5007304.93	5336423.03
25	5007252.58	5336432.28
26	5007115.43	5336257.08
27	5007042.69	5335992.06
28	5006963.71	5335707.78
29	5006883.39	5335418.67
30	5006811.28	5335162.64
31	5006671.38	5334999.46
32	5006635.06	5334957.10
33	5006560.88	5334753.75
34	5006600.82	5334506.98
20	5008063.97	5335242.52
Участок 3		
44	5009818.50	5333150.22
45	5009821.70	5333195.00
46	5009824.70	5333314.96
47	5009830.57	5333348.50
48	5009833.18	5333468.47
49	5009808.37	5333469.01
50	5009808.15	5333505.72
51	5009827.56	5333505.23
52	5009830.57	5333625.21
53	5009830.87	5333806.76
54	5009827.32	5333973.28
55	5009823.21	5334113.13



56	5009826.21	5334233.09
57	5009826.74	5334352.50
58	5009830.57	5334534.63
59	5009804.87	5334727.46
60	5009814.08	5334865.41
61	5009800.43	5334984.63
62	5009793.09	5335040.91
63	5009760.24	5335350.31
64	5009708.03	5335470.36
65	5009584.81	5336040.15
66	5009449.84	5336664.31
67	5009417.32	5336658.11
68	5009423.15	5336625.64
69	5009445.28	5336507.71
70	5009459.75	5336469.24
71	5009518.93	5336212.35
72	5009547.85	5336031.77
73	5009591.22	5335856.99
74	5009602.91	5335740.66
75	5009635.27	5335625.10
76	5009667.78	5335493.41
77	5009713.40	5335332.79
78	5009736.46	5335145.82
79	5009751.14	5335026.71
80	5009750.75	5334978.95
81	5009764.40	5334859.73
82	5009754.88	5334728.71
83	5009780.58	5334535.88
84	5009776.76	5334353.60
85	5009776.23	5334234.33

86	5009773.24	5334114.38
87	5009777.32	5333974.37
88	5009780.88	5333808.02
89	5009780.58	5333626.45
90	5009777.56	5333506.49
91	5009783.19	5333469.56
92	5009780.57	5333349.59
93	5009774.70	5333316.21
94	5009771.72	5333196.25
231	5009778.20	5333147.39
44	5009818.50	5333150.22
Участок 4		
103	5006522.13	5335718.04
104	5006546.77	5335917.82
105	5006584.92	5335991.05
106	5006503.74	5335934.34
107	5006473.49	5335977.86
108	5006465.26	5336103.55
109	5006675.56	5336373.21
110	5006883.40	5336506.92
111	5007019.02	5336553.74
112	5007123.30	5336471.30
113	5007100.42	5336729.19
114	5007031.52	5336729.19
115	5006747.12	5336738.62
116	5006753.30	5337141.95
117	5006816.32	5337703.63
118	5006824.86	5337819.97
119	5006747.36	5337814.22
120	5006686.44	5337810.93

121	5006625.58	5337883.69
122	5006593.83	5337916.77
123	5006566.05	5337959.11
124	5006521.07	5337956.45
125	5006480.06	5337965.72
126	5006454.34	5337960.32
127	5006444.65	5337729.99
128	5006494.61	5337730.24
129	5006508.77	5337380.68
130	5006513.79	5337263.74
131	5006519.26	5337157.81
132	5006526.36	5337089.94
133	5006532.97	5336915.32
134	5006534.78	5336845.25
135	5006534.92	5336701.98
136	5006595.29	5336710.24
137	5006600.35	5336635.16
138	5006560.35	5336650.16
139	5006542.89	5336645.07
140	5006544.88	5336622.95
141	5006543.56	5336575.34
142	5006521.07	5336439.07
143	5006510.48	5336394.09
144	5006493.28	5336339.85
145	5006453.60	5336170.51
146	5006431.10	5336052.77
147	5006423.18	5335961.50
148	5006407.30	5335856.98
149	5006415.23	5335706.17
150	5006442.97	5335642.96

151	5006490.44	5335649.49
152	5006516.91	5335703.97
103	5006522.13	5335718.04
Участок N 5		
153	5009328.88	5337948.62
154	5009319.48	5338024.26
155	5009310.76	5338143.94
156	5009179.49	5338286.39
157	5009129.38	5338465.72
158	5009099.71	5338656.00
159	5009051.37	5338888.26
160	5009039.28	5338952.71
161	5009021.45	5339071.37
162	5008990.16	5339239.13
163	5008977.25	5339358.43
164	5008957.90	5339540.97
165	5008940.07	5339659.64
166	5008890.61	5339652.21
167	5008908.45	5339533.54
168	5008927.53	5339353.04
169	5008940.46	5339233.74
170	5008971.99	5339063.95
171	5008989.83	5338945.29
172	5009003.14	5338875.06
173	5009050.25	5338648.57
174	5009081.38	5338451.76
175	5009134.82	5338273.63
176	5009260.89	5338140.31
177	5009269.62	5338020.62
178	5009279.03	5337944.73

153	5009328.88	5337948.62
Участок N 6		
179	5007423.72	5340565.35
180	5007418.49	5340661.65
181	5007414.75	5340698.48
182	5007410.92	5340735.28
183	5007380.39	5340731.51
184	5007373.75	5340778.42
185	5007365.51	5340850.79
186	5007407.24	5340858.61
187	5007402.06	5340980.98
188	5007411.33	5341113.27
189	5007454.73	5341181.40
190	5007469.27	5341235.64
191	5007475.89	5341304.44
192	5007490.44	5341340.16
193	5007559.23	5341424.82
194	5007631.99	5341469.80
195	5007671.68	5341507.90
196	5007694.95	5341551.94
197	5007708.72	5341571.40
198	5007743.12	5341568.75
199	5008081.32	5341580.85
200	5008161.52	5341586.87
201	5008181.92	5341686.32
202	5008220.16	5341872.78
203	5008238.01	5341997.25
204	5008269.77	5342129.55
205	5008277.70	5342185.11
206	5008322.68	5342243.31

207	5008347.83	5342281.67
208	5008372.95	5342391.48
209	5007874.66	5342577.12
210	5007778.50	5342596.75
211	5007745.57	5342591.03
212	5007636.91	5342526.40
213	5007506.67	5342466.58
214	5007497.72	5342443.93
215	5007415.24	5342265.08
216	5007366.31	5342093.95
217	5007283.74	5342121.36
218	5007255.45	5342085.50
219	5007198.26	5341920.68
220	5007037.68	5341430.59
221	5006834.33	5340404.76
222	5006886.42	5340367.85
223	5006928.84	5340195.72
224	5007153.27	5340196.52
225	5007277.92	5340214.71
226	5007273.39	5340252.72
227	5007269.31	5340307.37
228	5007258.62	5340389.33
229	5007240.84	5340461.95
230	5007222.65	5340536.16
179	5007423.72	5340565.35
Участок 7		
35	5010068.73	5331858.28
36	5010035.80	5331973.69
37	5009993.01	5332149.65
38	5009960.10	5332265.06

39	5009949.74	5332289.51
40	5009939.47	5332333.25
41	5009881.58	5332553.69
42	5009850.85	5332744.53
43	5009852.32	5332960.03
95	5009802.50	5332964.22
96	5009800.93	5332747.39
97	5009833.23	5332540.93
98	5009891.39	5332319.52
99	5009912.02	5332251.33
100	5009944.94	5332135.93
101	5009987.72	5331959.97
102	5010020.65	5331844.57
35	5010068.73	5331858.28