



Паспорт

памятника природы
регионального значения

«Озеро Старица»

(Камешковский район)

1. Наименование памятника природы: «Озеро Старица».

1.1. Категория: памятник природы.

1.2. Профиль: водный.

2. Правоустанавливающий документ об организации памятника природы:

Решение исполнительного комитета Владимирского областного Совета народных депутатов от 25.02.86 № 143п/4 «О признании природных объектов государственными памятниками природы и об охране редких исчезающих растений и животных области».

3. Местоположение памятника природы (с указанием собственников (пользователей) земель, на которых расположен памятник природы): Владимирская область, Камешковский район, левобережная пойма р. Клязьмы, в 4,5 км к юго-востоку от д. Мишнево, на землях водного фонда. Географические координаты: 56°15'41" с.ш., 41°03'31" в.д.

4. Площадь: 19 га.

5. Описание границ:

Границы памятника природы проходят по границе береговой полосы озера Старица на расстоянии 20 м от береговой линии, соответствующей среднемноголетнему уровню воды в водоёме.

6. Краткое описание памятника природы с указанием природных характеристик:

Живописное пойменное озеро естественного происхождения, расположено в урочище, известном местным жителям под названием «Свиной остров». Это типичное старичное озеро подковообразной формы. С юга к нему примыкают ещё 2 более мелких пойменных водоёма, постепенно зарастающих телорезом алоэвидным. Длина озера – 1,5 км, максимальная ширина – 80 м, максимальная глубина – 3,5 м, преобладающая глубина – 1,5 м. Берега на 80% отлогие, на 20% заболоченные, суглинистые и торфянистые. Грунты дна илистые и песчаные. Вода прозрачная, без запаха.

Озеро закрытое, берега его поросли тальниками и древесной растительностью. Преобладают ольха чёрная, вяз гладкий, дуб черешчатый, берёзы повислая и пушистая. В подлеске: ивы, шиповник, черёмуха, рябина, бересклет, жимолость. Акватория на 15% покрыта надводной растительностью: дербенник, двукосточник, жерушник, аир, манник большой, поручейник, сусак, стрелолист, хвощ речной, частуха; на 20% покрыта плавающей растительностью: телорез алоэвидный, горец земноводный, кубышка жёлтая, многокоренник, рдест плавающий, ряска; на 5% – погруженной: рдесты, роголистник, элодея канадская. В составе плавающей растительности встречается кувшинка белоснежная (*Nymphaea candida*), занесённая в Красную книгу Владимирской области.

Озеро Старица является местом обитания русской выхухоли (*Desmana moschata*) – реликтового полуводного зверька, занесённого в Красную книгу России. По-видимому, численность популяции в настоящее время низкая. В октябре 2013 г. в ходе обследования участка юго-восточного берега было обнаружено несколько старых заброшенных нор выхухоли. Для установления общей современной численности данного вида животных в озере необходимо проведение специальных исследований. Из других околководных видов млекопитающих в озере Старица обитают речной бобр и ондатра.

Озеро используется для любительского рыболовства, любительской и спортивной

охоты на водоплавающую дичь (утки), а также для отдыха населения. К южному и северному берегам озера подходят грунтовые дороги, однако проезд по ним в дождливые периоды года представляется затруднительным.

6.1. Цели и задачи, назначение:

- сохранение мест обитания редких и исчезающих видов флоры (кувшинка белоснежная) и фауны (русская выхухоль);
- поддержание гидрологического режима поймы р. Клязьмы.

6.2. Угрожающие факторы:

- обмеление водоёма и зарастание его телорезом алоэвидным;
- стихийная неконтролируемая рекреация;
- проезд и стоянка автотранспорта в прибрежной зоне;
- браконьерство.

6.3. Рекомендуемые мероприятия:

- установка предупреждающих аншлагов в прибрежной полосе водоёма;
- постоянный мониторинг состояния водоёма;
- выделение мест для стоянок рыбаков;
- периодическое проведение химического, бактериологического и органолептического анализов воды в водоёме;
- проведение специальных зоологических исследований с целью оценки состояния популяции русской выхухоли.

7. Перечень и описание функциональных зон памятника природы (в случаях разделения на зоны) с указанием их границ и площади: функциональное зонирование отсутствует.

8. Режим охраны и использования памятника природы:

8.1. Запрещённые виды деятельности:

- изменение гидрологического режима (за исключением мероприятий по восстановлению нарушенного гидрологического режима, по согласованию с уполномоченным органом (учреждением) в сфере управления особо охраняемыми природными территориями регионального значения);
- вырубка деревьев и кустарников;
- загрязнение водоёма сточными водами, отходами производства и потребления, изменение гидрохимического режима;
- добыча полезных ископаемых, заготовка минерального или органического сырья;
- складирование полезных ископаемых, размещение отвалов размываемых грунтов;
- забор воды для промышленных целей;
- строительство зданий, сооружений, дорог, трубопроводов, линий электропередач и иных коммуникаций;
- перевод земель водного фонда в иные категории земель (за исключением земель особо охраняемых территорий и объектов);
- предоставление земельных участков юридическим или физическим лицам;
- распашка и раскопка земель, нарушение поверхностного дернового слоя и почвенного покрова;
- нарушение структуры растительного покрова (за исключением мероприятий по предотвращению зарастания озера и восстановлению исчезающих популяций редких растений, проводимых по согласованию с уполномоченным органом (учреждением) в

сфере управления особо охраняемыми природными территориями регионального значения);

- изменение видового состава флоры и фауны (за исключением мероприятий по реинтродукции исчезнувших видов флоры и фауны, проводимых по согласованию с уполномоченным органом (учреждением) в сфере управления особо охраняемыми природными территориями регионального значения);

- промысловая охота и промышленное рыболовство;

- рыболовство с использованием сетей и других запретных орудий и способов, нахождение с запрещёнными орудиями рыбной ловли;

- сенокосение;

- выпас, прогон, купание и водопой скота;

- разведение костров;

- проезд, стоянка и мойка автотранспорта, иных самоходных транспортных средств;

- использование моторных плавательных средств.

8.2. Разрешённые виды деятельности:

- любительское и спортивное рыболовство в установленном порядке;

- любительская и спортивная охота на пернатую дичь;

- кратковременный отдых населения;

- иные виды деятельности, не запрещённые пунктом 8.1.

9. Охранная зона (наличие, описание границ, площадь) памятника природы:

В целях предотвращения негативного антропогенного воздействия от использования сопредельных с памятником природы территорий вокруг памятника природы «Озеро Старица» устанавливается охранная зона. Северная граница охранной зоны проходит по северным границам лесных кварталов 110 и 109 урочища «Волковойновское» Вахромеевского участкового лесничества Камешковского лесничества. Восточная и южная границы охранной зоны проходят по левому берегу р. Клязьмы. Западная граница проходит по западным границам кварталов 112 и 110 урочища «Волковойновское».

В состав охранной зоны входят лесные кварталы 109, 110 и 112 урочища «Волковойновское» Вахромеевского участкового лесничества Камешковского лесничества.

Площадь охранной зоны составляет 486 га.

10. Режим охранной зоны:

10.1. Запрещённые виды деятельности:

- рубки лесных насаждений, за исключением санитарных рубок, осуществляемых в зимний период (с 15 ноября по 15 марта), по согласованию с уполномоченным органом (учреждением) в сфере управления особо охраняемыми природными территориями регионального значения, а также за исключением рубок, связанных со строительством, реконструкцией и эксплуатацией линейных сооружений;

- заготовка живицы, торфа, мха, иного органического или минерального сырья;

- разведка и разработка месторождений полезных ископаемых, складирование полезных ископаемых;

- проведение мелиоративных работ, изменение гидрологического режима территории;

- применение минеральных удобрений, ядохимикатов, любых химических средств защиты и стимулирования роста растений;

- загрязнение территории отходами производства и потребления, складирование отходов;

- строительство зданий и сооружений, дорог, трубопроводов, линий электропередач и иных линейных сооружений без положительного заключения государственной экологической экспертизы;
- распашка земель, нарушение почвенного покрова и поверхностного дернового слоя (за исключением случаев, связанных с проведением противопожарных и лесовосстановительных мероприятий);
- перевод земель лесного фонда, водного фонда и земель сельскохозяйственного назначения в иные категории земель;
- промышленная заготовка объектов растительного мира;
- выпас скота в радиусе 100 м от береговой линии водоёмов и водотоков;
- размещение летних лагерей и загонов для скота;
- проезд и стоянка автотранспорта, иных самоходных транспортных средств вне специально установленных дорог (за исключением случаев, связанных с проведением противопожарных и лесохозяйственных мероприятий, научных исследований или мониторинга территории зоны);
- мойка и техническое обслуживание автотранспорта;
- разведение костров, разбивка палаточных лагерей, туристских стоянок вне специально установленных мест (за исключением случаев, связанных с проведением научных исследований или мониторинга территории зоны, по согласованию с уполномоченным органом (учреждением) в сфере управления особо охраняемыми природными территориями регионального значения).

10.2. Разрешённые виды деятельности:

- сенокошение с 1 июля;
- сбор грибов, ягод и лекарственных растений гражданами для собственных нужд;
- иные виды деятельности, не запрещённые пунктом 10.1.

11. Сведения о лицах, осуществляющих охрану, содержание и использование памятника природы и его охранной зоны:

- 1) Департамент природопользования и охраны окружающей среды администрации Владимирской области;
- 2) Государственное бюджетное учреждение Владимирской области «Единая дирекция особо охраняемых природных территорий Владимирской области».


Составитель паспорта:

Фамилия, имя, отчество	должность	подпись
Сергеев Максим Александрович	Ведущий эксперт отдела информации ГУ «Дирекция ООПТ»	

М.П.

Дата оформления паспорта: 1 ноября 2012 г.

Паспорт согласован (орган, осуществляющий проведение государственной политики и управление особо охраняемыми природными территориями регионального значения):

Фамилия, имя, отчество	должность	подпись
Мигачёв Алексей Алексеевич	Директор департамента природопользования и охраны окружающей среды администрации Владимирской области	

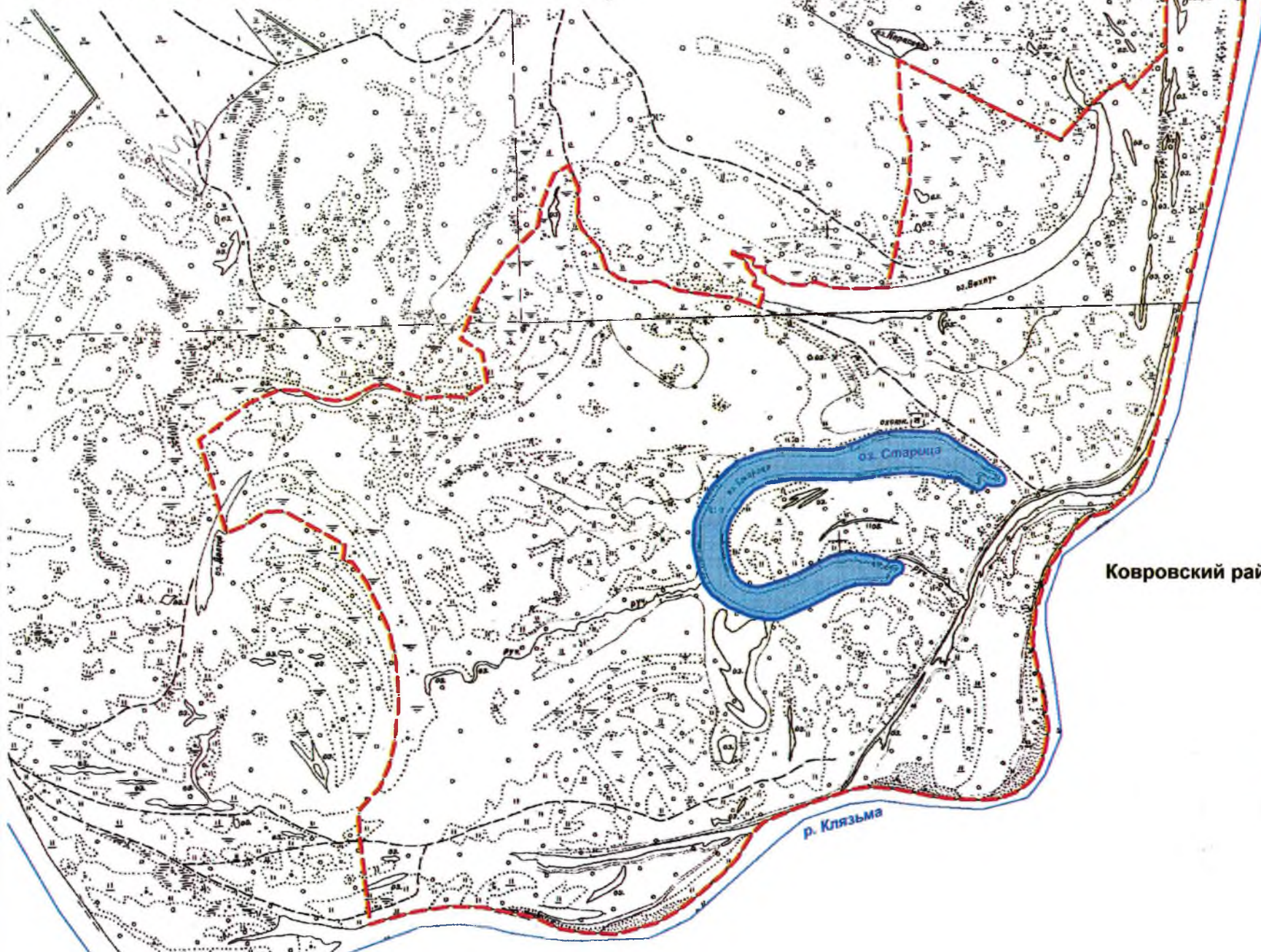


М.П.

Приложение к паспорту: карта-схема памятника природы регионального значения «Озеро Старица» и его охранной зоны.

КАРТА-СХЕМА ПАМЯТНИКА ПРИРОДЫ РЕГИОНАЛЬНОГО ЗНАЧЕНИЯ "ОЗЕРО СТАРИЦА"

Приложение к пас
памятника природы



Ковровский район

Условные обозначения:
● - памятник природы
- - - граница охранной зоны

Масштаб 1 : 15000