



**ПРАВИТЕЛЬСТВО  
ТВЕРСКОЙ ОБЛАСТИ**

**ПОСТАНОВЛЕНИЕ**

02.12.2020

№ 570-пп

г. Тверь

**Об утверждении графического описания  
местоположения границ особо охраняемой  
природной территории регионального значения –  
государственного природного заказника  
«Болото Починковский Мох»**

В соответствии с Федеральным законом от 14.03.1995 № 33-ФЗ «Об особо охраняемых природных территориях», законом Тверской области от 08.12.2010 № 108-ЗО «Об особо охраняемых природных территориях в Тверской области», с учетом решения Комиссии при Правительстве Тверской области по вопросам организации и функционирования особо охраняемых природных территорий от 04.06.2020 № 2 Правительство Тверской области постановляет:

1. Утвердить графическое описание местоположения границ особо охраняемой природной территории регионального значения – государственного природного заказника «Болото Починковский Мох» (прилагается).

2. Министерству природных ресурсов и экологии Тверской области направить в орган, осуществляющий государственный кадастровый учет и государственную регистрацию прав, комплект документов, необходимый для внесения сведений о границах особо охраняемой природной территории регионального значения, указанной в пункте 1 настоящего постановления, в установленном порядке.

3. Контроль за исполнением настоящего постановления возложить на заместителя Председателя Правительства Тверской области, курирующего вопросы экологии.

Отчет об исполнении представить в трехмесячный срок со дня вступления в силу настоящего постановления.

4. Настоящее постановление вступает в силу со дня его официального опубликования.

**Губернатор  
Тверской области**



**И.М. Руденя**

Приложение  
к постановлению Правительства  
Тверской области  
от 02.12.2020 № 570-пп

Графическое описание местоположения границ  
особо охраняемой природной территории регионального значения –  
государственного природного заказника  
«Болото Починковский Мох»

Раздел 1

Сведения об объекте		
Особо охраняемая природная территория регионального значения – государственный природный заказник «Болото Починковский Мох» (далее – объект)		
№ п/п	Характеристики объекта	Описание характеристик
1	2	3
1	Местоположение объекта	Бельский район Тверской области
2	Площадь объекта +/- величина погрешности определения площади (P +/- Дельта P)	2 111 627 кв. м ( $\pm$ 14 712 кв.м)
3	Иные характеристики объекта	-

Раздел 2

Сведения о местоположении границ объекта					
1. Система координат МСК-69, зона 2					
2. Сведения о характерных точках границ объекта					
Обозначение характерных точек границ	Координаты, м		Метод определения координат характерной точки	Средняя квадратическая погрешность положения характерной точки (Mt), м	Описание обозначения точки на местности (при наличии)
	X	Y			
1	2	3	4	5	6
1	180517.44	1263691.52	картометрический	5.00	–

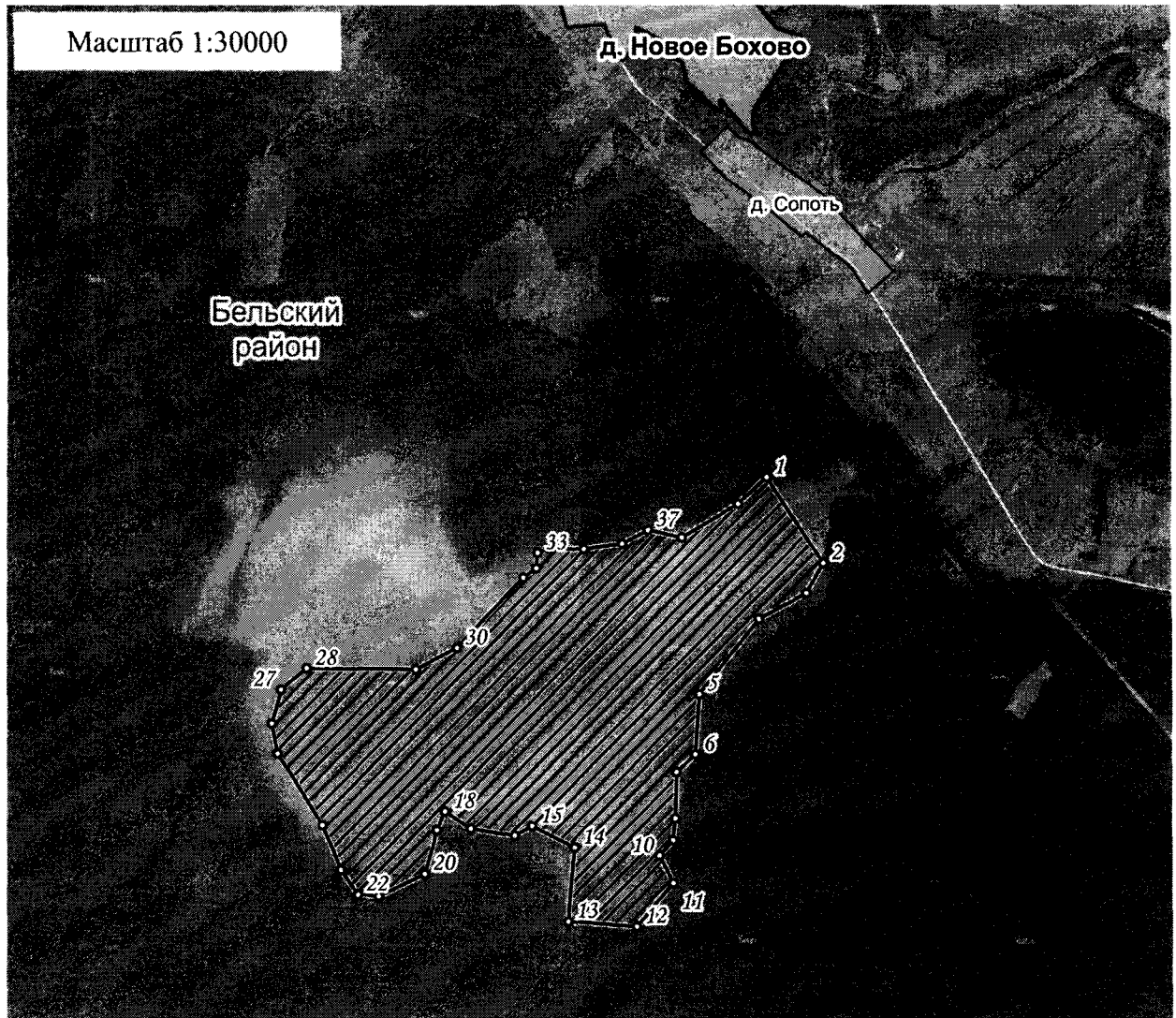
2. Сведения о характерных точках границ объекта					
Обозначение характерных точек границ	Координаты, м		Метод определения координат характерной точки	Средняя квадратическая погрешность положения характерной точки (Mt), м	Описание обозначения точки на местности (при наличии)
	X	Y			
1	2	3	4	5	6
2	180156.85	1263932.41	картометрический	5.00	–
3	180029.36	1263861.55	картометрический	5.00	–
4	179922.35	1263660.34	картометрический	5.00	–
5	179609.20	1263406.55	картометрический	5.00	–
6	179357.60	1263391.40	картометрический	5.00	–
7	179282.89	1263309.48	картометрический	5.00	–
8	179089.70	1263305.85	картометрический	5.00	–
9	178997.58	1263294.77	картометрический	5.00	–
10	178932.40	1263237.29	картометрический	5.00	–
11	178816.73	1263297.12	картометрический	5.00	–
12	178636.74	1263139.83	картометрический	5.00	–
13	178657.24	1262847.94	картометрический	5.00	–
14	178967.25	1262874.62	картометрический	5.00	–
15	179056.75	1262695.41	картометрический	5.00	–
16	179015.89	1262622.27	картометрический	5.00	–
17	179047.02	1262434.61	картометрический	5.00	–
18	179119.06	1262323.17	картометрический	5.00	–
19	179038.90	1262290.44	картометрический	5.00	–
20	178857.29	1262237.55	картометрический	5.00	–
21	178762.63	1262042.31	картометрический	5.00	–
22	178770.59	1261953.19	картометрический	5.00	–
23	178873.84	1261881.25	картометрический	5.00	–
24	179061.31	1261803.61	картометрический	5.00	–

2. Сведения о характерных точках границ объекта					
Обозначение характерных точек границ	Координаты, м		Метод определения координат характерной точки	Средняя квадратическая погрешность положения характерной точки (Mt), м	Описание обозначения точки на местности (при наличии)
	X	Y			
1	2	3	4	5	6
25	179362.18	1261612.45	картометрический	5.00	–
26	179487.52	1261586.27	картометрический	5.00	–
27	179629.11	1261627.40	картометрический	5.00	–
28	179717.22	1261736.00	картометрический	5.00	–
29	179713.66	1262200.33	картометрический	5.00	–
30	179801.90	1262374.16	картометрический	5.00	–
31	180095.52	1262657.37	картометрический	5.00	–
32	180136.13	1262712.09	картометрический	5.00	–
33	180200.59	1262717.40	картометрический	5.00	–
34	180219.61	1262763.20	картометрический	5.00	–
35	180215.56	1262913.66	картометрический	5.00	–
36	180239.30	1263079.12	картометрический	5.00	–
37	180296.00	1263188.89	картометрический	5.00	–
38	180264.27	1263333.58	картометрический	5.00	–
39	180405.51	1263571.18	картометрический	5.00	–
1	180517.44	1263691.52	картометрический	5.00	–
3. Сведения о характерных точках части (частей) границы объекта					
Обозначение характерных точек части границы	Координаты, м		Метод определения координат характерной точки	Средняя квадратическая погрешность положения характерной точки (Mt), м	Описание обозначения точки на местности (при наличии)
	X	Y			
1	2	3	4	5	6
-	-	-	-	-	-





## Раздел 4

## План границ объекта



Используемые условные знаки и обозначения:

- 10 характерные точки границы объекта
-  территория объекта
-  населенные пункты

Примечание. Документ с подписью и оттиском печати (при наличии) лица, составившего описание местоположения границ объекта, предоставляется в орган, осуществляющий государственный кадастровый учет и государственную регистрацию прав.