



ПРАВИТЕЛЬСТВО НОВГОРОДСКОЙ ОБЛАСТИ  
ПОСТАНОВЛЕНИЕ

12.02.2018 № 54

Великий Новгород

О памятнике природы регионального значения  
«Парк деревни Велебицы»

В соответствии с Федеральным законом от 14 марта 1995 года № 33-ФЗ «Об особо охраняемых природных территориях», областным законом от 03.04.2006 № 647-ОЗ «О полномочиях Правительства Новгородской области в области охраны окружающей среды» Правительство Новгородской области **ПОСТАНОВЛЯЕТ:**

1. Объявить природный комплекс «Парк деревни Велебицы» памятником природы регионального значения, а занимаемую им территорию – особо охраняемой природной территорией без изъятия земельных участков у собственников, владельцев и пользователей этих участков.
2. Утвердить прилагаемый паспорт памятника природы регионального значения «Парк деревни Велебицы».
3. Опубликовать постановление в газете «Новгородские ведомости».

Губернатор  
Новгородской области



А.С. Никитин

УТВЕРЖДЕН

постановлением Правительства  
Новгородской области  
от 12.02.2018 № 54

## ПАСПОРТ

памятника природы регионального значения  
«Парк деревни Велебицы»

### 1. Наименование

«Парк деревни Велебицы».

### 2. Категория и значение

Памятник природы регионального значения (далее памятник природы).

### 3. Профиль

Комплексный.

### 4. Назначение

Сохранение фрагментов усадебного парка, в том числе отдельных хвойных деревьев, возраст которых превышает 100-120 лет.

Сохранение биологического разнообразия, экосистем, типичных для южно-таежных ландшафтов.

Сохранение и использование ценного культурного и рекреационного ландшафта.

### 5. Краткое описание и природные характеристики

Парк деревни Велебицы представляет собой массив соснового и березового леса с отдельными соснами столетнего возраста. Сохранились части разросшихся аллей старинного парка из кустарников: рябинника рябинолистного, акации желтой, ирги круглолистной, свидины белой, орешника, шиповника, калины, крушины. В наземном покрове присутствуют луговые и лесные виды растений.

На речном склоне парка обнаружены редкие виды трав: двулепестник парижский *Circaea lutetiana*, торилис японский *Torilis japonica*.

Памятник природы расположен на землях следующих категорий: земли лесного фонда и земли особо охраняемых территорий и объектов.

Памятник природы создан без изъятия земельных участков у собственников, владельцев и пользователей этих участков.

### 6. Объекты особой охраны

Живописный высокий берег реки Шелонь вблизи деревни Велебицы;

насаждения интродуцентов, заложенные в XVIII-XIX веках;  
луговые и лесные экосистемы;  
прибрежные экосистемы.

### **7. Площадь**

Территория памятника природы составляет 30,69 га.

### **8. Местоположение**

Местоположение в системе административного устройства:  
Новгородская область, Солецкий район, Выбитское сельское поселение.

Местоположение в системе лесоустройства:  
квартал № 8 Солецкого участкового лесничества Шимского лесничества (далее Солецкое участковое лесничество).

### **9. Описание границ**

Северная граница – по дороге, соединяющей населенные пункты Велебицы и Песочки.

Восточная граница – по восточной границе квартала № 8 Солецкого участкового лесничества.

Южная граница – по лесной дороге в квартале № 8 Солецкого участкового лесничества.

Западная граница – по дороге, затем по кромке коренного берега реки Шелонь, по долине ручья без названия, впадающего в реку Шелонь, к дороге, соединяющей населенные пункты Велебицы и Песочки.

### **10. История создания**

Памятник природы «Парк деревни Велебицы» был создан решением Исполнительного комитета Солецкого районного Совета народных депутатов от 05.08.87 № 189 «Об отнесении природных достопримечательностей района к памятникам природы местного значения», позднее статус объекта подтвержден решением исполнительного комитета Новгородского областного Совета народных депутатов от 29.04.88 № 141 «Об отнесении природных объектов к государственным памятникам природы местного значения». В 2001 году на основании постановления Администрации области от 10.12.2001 № 387 «О памятниках природы регионального значения в Солецком, Старорусском, Шимском районах» памятнику природы придан статус особо охраняемой природной территории регионального значения.

## **11. Нормативная и правовая основа функционирования особо охраняемой природной территории**

Водный кодекс Российской Федерации.

Земельный кодекс Российской Федерации.

Лесной кодекс Российской Федерации.

Закон Российской Федерации от 21 февраля 1992 года № 2395-1 «О недрах».

Федеральный закон от 14 марта 1995 года № 33-ФЗ «Об особо охраняемых природных территориях».

Федеральный закон от 10 января 2002 года № 7-ФЗ «Об охране окружающей среды».

## **12. Режим особой охраны**

В целях защиты памятника природы от неблагоприятного антропогенного воздействия на его территории вводится специальный режим ограниченного хозяйственного пользования.

На территории памятника природы запрещается любая хозяйственная и иная деятельность, влекущая нарушение сохранности памятника природы, в том числе:

- проведение геологического изучения, разведки и добычи полезных ископаемых, выполняемых с нарушением недр;

- производство взрывных работ;

- формирование и предоставление новых земельных участков под разработку карьеров, садово-огородные участки, строительство промышленных объектов;

- строительство и размещение зданий, строений, сооружений и иных объектов, за исключением рекреационных объектов, связанных с функционированием памятника природы;

- проведение всех видов рубок, кроме санитарных (выборочных и сплошных), проводимых в зимнее время года со снежным покровом;

- прогон и выпас скота, заготовка веточного корма, сгребание лесной подстилки;

- повреждение растительности, древостоя и подроста, сбор и гербаризация редких растений и их частей, препятствующие сохранению и воспроизводству растительных комплексов и редких видов;

- пуск палов;

- проведение гидромелиоративных и ирригационных работ, приводящих к изменению гидрологического и гидрогеологического режима территории;

- прокладка дорог и иных коммуникаций, линейных сооружений;

- движение и стоянка автотранспорта и тяжелой техники вне дорог с твердым покрытием;

- устройство вне специально отведенных мест бивуаков, разведение костров;

устройство свалок, загрязнение территории отходами производства и потребления;

пользование объектами растительного и животного мира, отнесенными к редким и находящимся под угрозой исчезновения;

сбор биологических и минералогических коллекций, кроме сбора, осуществляемого в целях научно-исследовательской деятельности.

### **13. Управление и надзор**

Государственный надзор в области охраны и использования особо охраняемых природных территорий на территории памятника природы «Парк деревни Велебицы» осуществляют Министерство природных ресурсов, лесного хозяйства и экологии Новгородской области и государственное областное казенное учреждение «Региональный центр природных ресурсов и экологии Новгородской области».

Управление памятником природы «Парк деревни Велебицы» осуществляет государственное областное казенное учреждение «Региональный центр природных ресурсов и экологии Новгородской области».

### **14. Графические материалы**

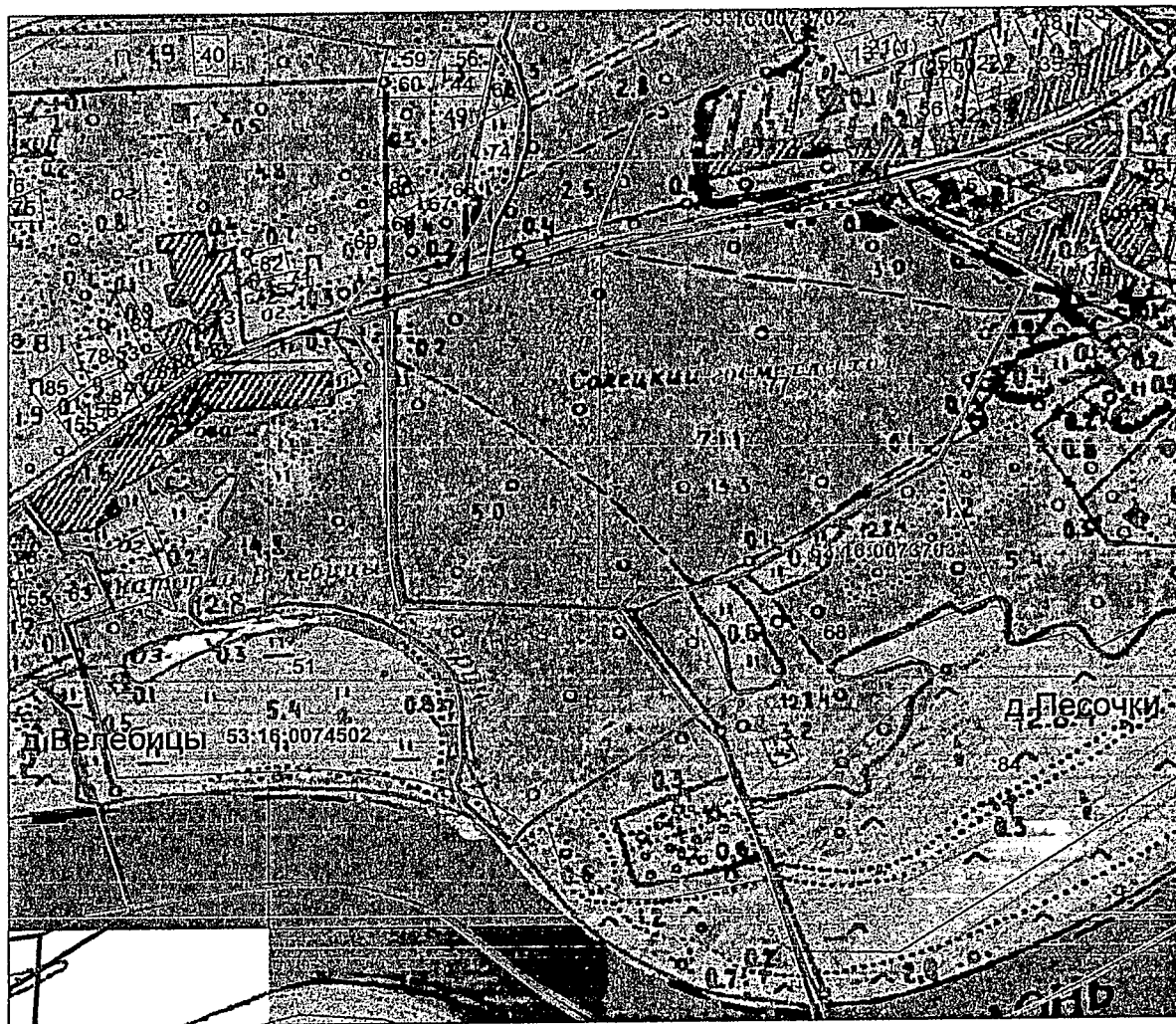
Графические материалы представлены в приложении к настоящему паспорту.

---

Приложение  
к паспорту памятника природы  
регионального значения «Парк деревни Велебицы»

**КАРТА-СХЕМА**

памятника природы регионального значения «Парк деревни Велебицы»



М 1:7000

- — граница памятника природы.
- — граница населенного пункта.
- — граница кадастрового квартала.