



ПРАВИТЕЛЬСТВО НОВГОРОДСКОЙ ОБЛАСТИ

ПОСТАНОВЛЕНИЕ

28.09.2017 № 325

Великий Новгород

О памятнике природы регионального значения «Урочище «Кобылья гора»

В соответствии с Федеральным законом от 14 марта 1995 года № 33-ФЗ «Об особо охраняемых природных территориях», областным законом от 03.04.2006 № 647-ОЗ «О полномочиях Правительства Новгородской области в области охраны окружающей среды» Правительство Новгородской области **ПОСТАНОВЛЯЕТ:**

1. Объявить природный комплекс «Урочище «Кобылья гора» памятником природы регионального значения, а занимаемую им территорию – особо охраняемой природной территорией без изъятия земельных участков у собственников, владельцев и пользователей этих участков.
2. Утвердить прилагаемый паспорт памятника природы регионального значения «Урочище «Кобылья гора».
3. Опубликовать постановление в газете «Новгородские ведомости».

Заместитель
Губернатора Новгородской области **С.В. Сорокин**



УТВЕРЖДЕН
постановлением Правительства
Новгородской области
от 28.09.2017 № 325

ПАСПОРТ

памятника природы регионального значения
«Урочище «Кобылья гора»

1. Наименование

«Урочище «Кобылья гора».

2. Категория и значение

Памятник природы регионального значения (далее памятник природы).

3. Профиль

Комплексный (геоморфологический, ландшафтный).

4. Назначение

Сохранение геоморфологического объекта.

Сохранение эталонных форм ледникового и водно-ледникового рельефа.

Сохранение биологического разнообразия, экосистем, типичных для южно-таежных ландшафтов.

Сохранение живописного ценного рекреационного объекта.

5. Описание и природные характеристики

Территория представляет собой водно-ледниковую грядку, состоящую из двух слитых воедино камовых холмов, вытянутых в направлениях юго-восток – северо-запад. Вершины холмов разделены неглубокой ложбиной. Гряда окружена меньшими по размеру камовыми холмами и грядами с бессточными котловинами между ними, имеет крутые склоны, в особенности крутым, почти отвесным, является северо-западный склон.

К вершине юго-восточной оконечности гряды приурочена наивысшая абсолютная отметка Окуловского района. Относительное превышение гребня гряды над окружающими низинами достигает 50-80 м.

Гряда сложена тонкозернистыми, желтовато-серыми и коричневатосерыми песками, местами сильно глинистыми. На склонах гряды и вокруг нее растет мелколиственный вторичный лес с преобладанием березы, выросшей на месте вырубленного хвойного леса. Имеется подрост ели. Гряда называется «Кобылейей» по ее форме, вид которой напоминает лежащую на земле лошадь.

Территория памятника природы включает земли лесного фонда.

Дорожная сеть состоит из лесных дорог.

Памятник природы создан без изъятия земельных участков у собственников, владельцев и пользователей этих участков.

6. Объекты особой охраны

Геоморфологические объекты:

водно-ледниковая гряда;

камовые и моренные холмы;

холмисто-западинный камовый рельеф.

Биологические объекты:

лесные южно-таежные экосистемы (хвойные леса, мелколиственные вторичные леса).

7. Площадь

Территория памятника природы составляет 198,71 га.

8. Местоположение

Местоположение в системе административного устройства:

Новгородская область, Окуловский район, Кулотинское городское поселение.

Местоположение в системе лесоустройства:

квартал 134 Кулотинского участкового лесничества Окуловского лесничества комитета лесного хозяйства Новгородской области (далее Кулотинское участковое лесничество).

9. Описание границ

Северная граница – по северной границе квартала 134 Кулотинского участкового лесничества.

Восточная граница – по восточной границе квартала 134 Кулотинского участкового лесничества.

Южная граница – по южной границе квартала 134 Кулотинского участкового лесничества.

Западная граница – по западной границе квартала 134 Кулотинского участкового лесничества.

10. История создания

По результатам работ Ленинградской поисково-съёмочной экспедиции производственного геологического объединения «Севзапгеология» в 1986 году был составлен паспорт заповедного геологического объекта № 50. Тогда же была дана детальная геологическая характеристика участка, описаны основные геоморфологические объекты, даны их природные характеристики.

Памятник природы «Урочище «Кобылья гора» создан в 1987 году на основании решения исполнительного комитета Окуловского районного

Совета народных депутатов от 08.10.87 № 248 «Об отнесении природных достопримечательностей района к памятникам природы местного значения» и решения исполнительного комитета Новгородского областного Совета народных депутатов от 11.12.87 № 399 «Об отнесении природных объектов Чудовского, Боровичского и Окуловского районов к государственным памятникам природы местного значения».

11. Нормативная и правовая основа функционирования

Лесной кодекс Российской Федерации.

Федеральный закон от 14 марта 1995 года № 33-ФЗ «Об особо охраняемых природных территориях».

Федеральный закон от 10 января 2002 года № 7-ФЗ «Об охране окружающей среды».

Закон Российской Федерации от 21 февраля 1992 года № 2395-1 «О недрах».

12. Режим особой охраны

В целях защиты памятника природы от неблагоприятного антропогенного воздействия на его территории вводится специальный режим ограниченного хозяйственного пользования.

На территории памятника природы запрещается любая хозяйственная и иная деятельность, влекущая нарушение его сохранности, в том числе:

проведение геологического изучения, разведки и добычи полезных ископаемых, выполняемых с нарушением недр;

производство взрывных работ;

формирование и предоставление новых земельных участков под разработку карьеров, строительство промышленных объектов;

строительство зданий, строений, сооружений и иных объектов, за исключением рекреационных объектов, связанных с функционированием памятника природы;

проведение на территории земель лесного фонда всех видов рубок, кроме санитарных в целях вырубки погибших и поврежденных лесных насаждений, проводимых в зимнее время года со снежным покровом;

пуск палов;

проведение гидромелиоративных и ирригационных работ;

прокладка дорог и иных коммуникаций, линейных сооружений без получения соответствующего разрешения на строительство;

проезд и стоянка автотранспорта и тяжелой техники вне существующих дорог общего пользования;

устройство вне специально отведенных мест бивуаков, разведение костров;

устройство свалок, загрязнение территории отходами производства и потребления;

пользование объектами растительного и животного мира, занесенными в Красную книгу Российской Федерации и (или) Красную книгу Новгородской области;

сбор ботанических, зоологических и минералогических коллекций, кроме сбора, осуществляемого в целях научно-исследовательской деятельности.

13. Управление и надзор

Государственный надзор в области охраны и использования особо охраняемых природных территорий на территории памятника природы «Урочище «Кобылья гора» осуществляют департамент природных ресурсов и экологии Новгородской области и государственное областное казенное учреждение «Региональный центр природных ресурсов и экологии Новгородской области».

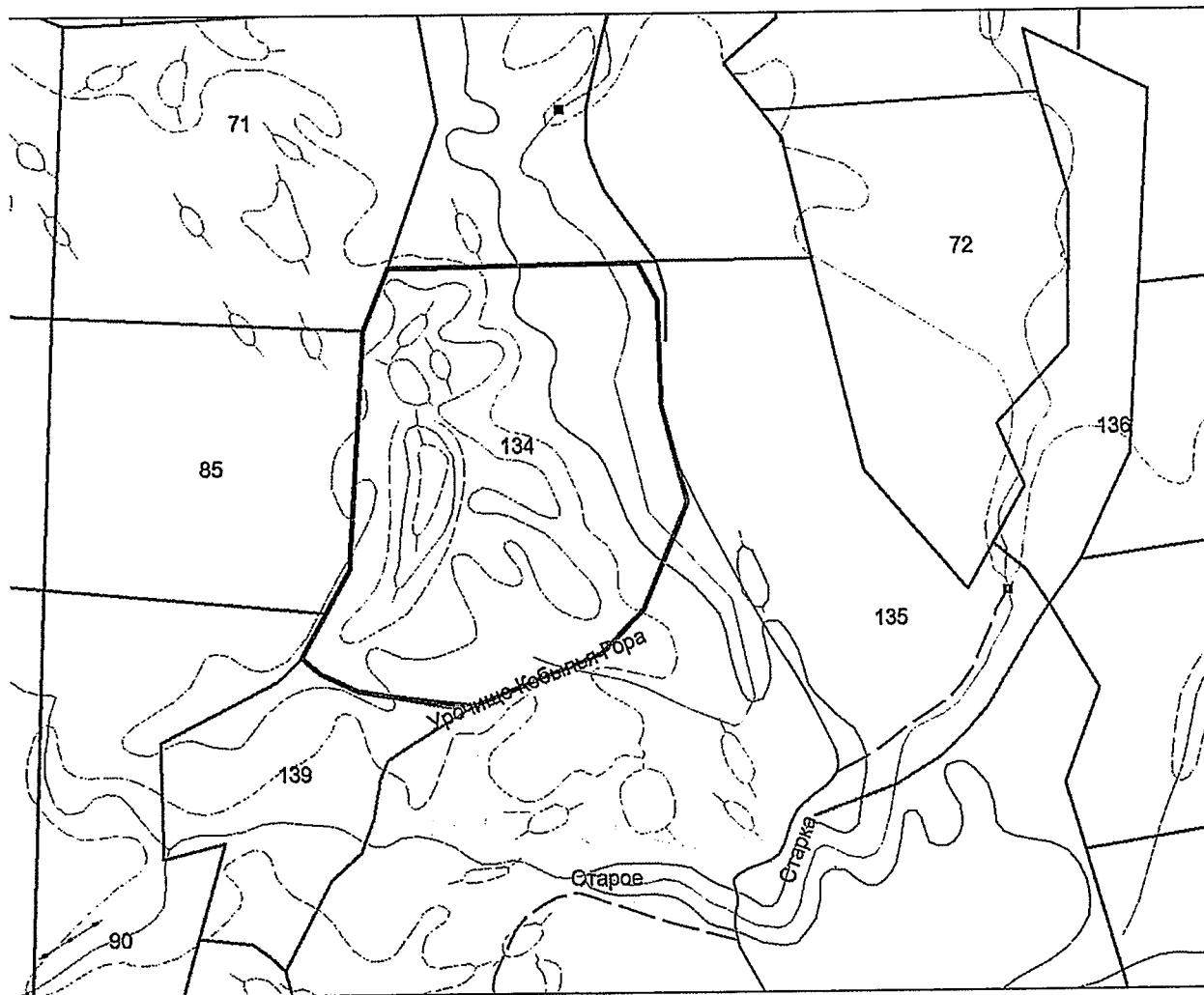
Управление памятником природы «Урочище «Кобылья гора» осуществляет государственное областное казенное учреждение «Региональный центр природных ресурсов и экологии Новгородской области».

14. Графические материалы

Графические материалы представлены в приложении к настоящему паспорту.

Приложение
к паспорту памятника природы
регионального значения
«Урочище «Кобылья гора»»

КАРТА-СХЕМА
памятника природы регионального значения «Урочище «Кобылья гора»»



Масштаб 1:25000

— граница памятника природы регионального значения «Урочище «Кобылья гора»».

134 — номер лесного квартала.