



ПРАВИТЕЛЬСТВО ИВАНОВСКОЙ ОБЛАСТИ

ПОСТАНОВЛЕНИЕ

от 05.03.2015 № 66-п

г. Иваново

О памятнике природы Ивановской области «Озеро Бельское»

В соответствии с Федеральным законом от 14.03.1995 № 33-ФЗ «Об особо охраняемых природных территориях», Законом Ивановской области от 06.05.2011 № 39-ОЗ «Об особо охраняемых природных территориях Ивановской области», решениями малого Совета Ивановского областного Совета народных депутатов от 14.07.1993 № 147 «О памятниках природы Ивановской области» и от 14.07.1993 № 148 «Об установлении границ территорий с особым правовым режимом использования земель» Правительство Ивановской области **п о с т а н о в л я е т:**

1. Утвердить паспорт памятника природы Ивановской области «Озеро Бельское» (прилагается).

2. Настоящее постановление вступает в силу через 10 дней после дня его официального опубликования.

**Губернатор
Ивановской области**



П.А. Коньков

Приложение к постановлению
Правительства Ивановской области
от 05.03.2015 № 66-п

**Паспорт
памятника природы Ивановской области
«Озеро Бельское»**

1. Полное официальное название природного объекта	Памятник природы Ивановской области «Озеро Бельское» (далее - ООПТ) (Решение Исполнительного комитета Ивановского областного Совета депутатов трудящихся от 27.01.1975 № 2/6 «О порядке признания водных объектов области памятниками природы и передаче их под охрану предприятиям, организациям и учреждениям», решения малого Совета Ивановского областного Совета народных депутатов от 14.07.1993 № 147 «О памятниках природы Ивановской области» и от 14.07.1993 № 148 «Об установлении границ территорий с особым правовым режимом использования земель»)
2. Местоположение	Озеро Бельское расположено в юго-восточной части Южского района Ивановской области, в границах Мостовского сельского поселения Южского муниципального района Ивановской области, в 5 км южнее с. Моста, на землях Мостовского лесхоза, на территории кадастрового квартала 37:21:040503. Озеро Бельское соединено протокой шириной 4 – 6 м с озером Большие Рассохи. Озеро Бельское входит в систему дюнных озер Балахнинской низины в пределах Ивановской области
3. Описание границ памятника природы Ивановской области	<p>Крайняя северо-западная точка ООПТ имеет координаты в системе координат 1963 года $X = 6247722$, $Y = 2288634$, она расположена на окраине лесного массива около начала западного лопастного отчленения озера.</p> <p>Северная граница идет по берегу озера на восток-северо-восток 130 м до крайней северной точки ООПТ с координатами $X = 6247744$, $Y = 2288742$. Отсюда граница поворачивает на восток-юго-восток и через 230 м достигает крайней восточной точки ООПТ с координатами</p>

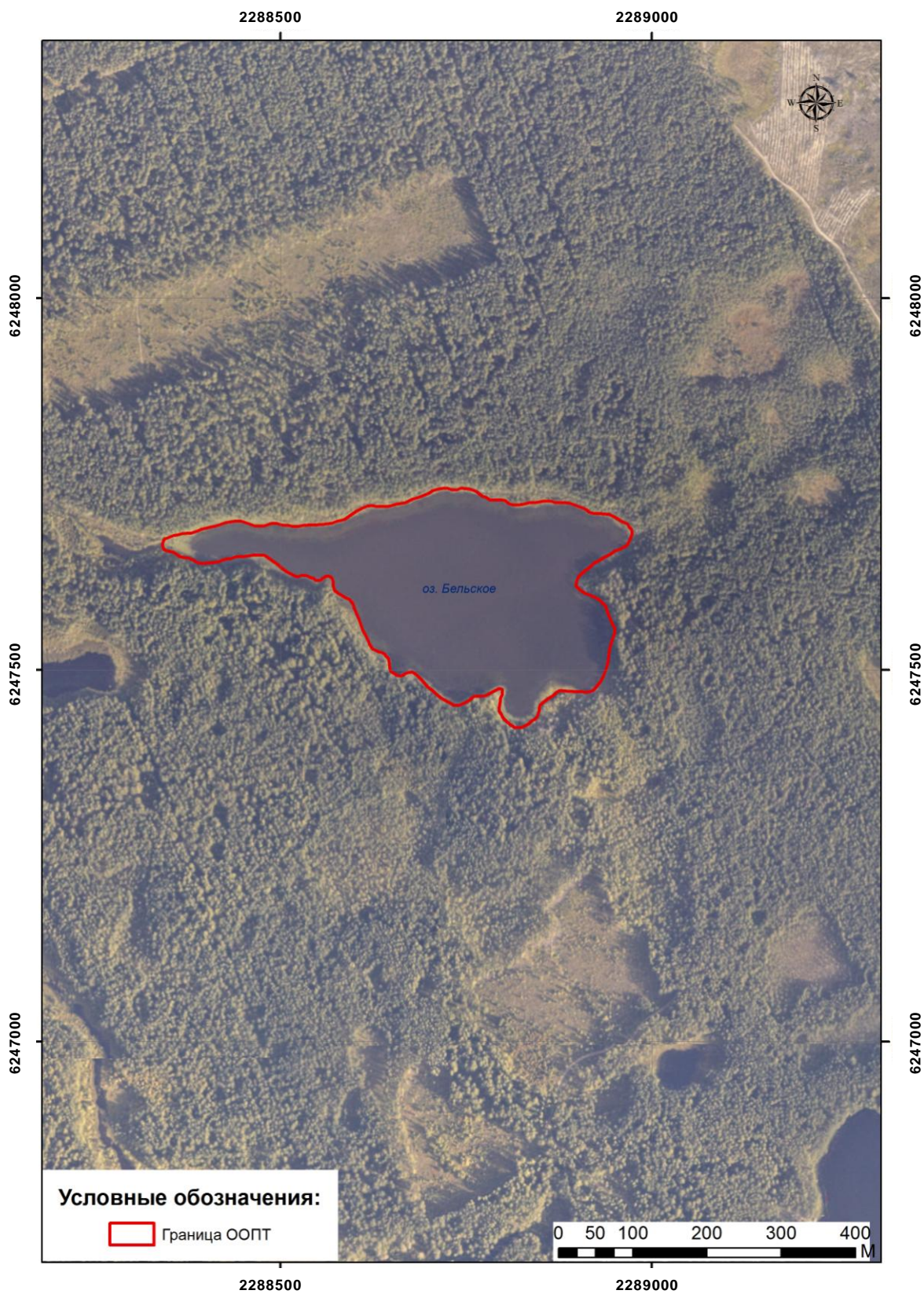
	<p>$X = 6247685$, $Y = 2288973$, расположенной на окраине заболоченного понижения.</p> <p>Восточная граница проходит по берегу озера сначала 110 м на юго-запад, затем поворачивает на юго-восток 80 м и 90 м на юг-юго-запад.</p> <p>Южная граница проходит по берегу озера, она дугообразно поворачивает на юго-запад и через 130 м достигает крайней южной точки ООПТ, которая имеет координаты $X = 6247423$, $Y = 2288819$. От крайней южной точки граница поворачивает на северо-запад и через 400 м достигает лопастного отчленения озера, где она поворачивает на запад-северо-запад и через 250 м достигает крайней западной точки ООПТ с координатами $X = 6247671$, $Y = 2288342$.</p> <p>Северная граница ООПТ проходит по берегу озера вдоль лопастного отчленения озера 400 м до крайней северо-западной точки ООПТ</p>
4. Площадь территории памятника природы Ивановской области	Площадь ООПТ составляет 10 га
5. Карта (схема) границ памятника природы Ивановской области	Приложение 1 к паспорту памятника природы
6. Характеристика (описание) территории памятника природы Ивановской области	Приложение 2 к паспорту памятника природы
7. Допустимые виды (цели) использования памятника природы Ивановской области	<p>Допускаются следующие виды использования ООПТ:</p> <ol style="list-style-type: none"> 1) природоохранные (сохранение биоразнообразия живых организмов, обеспечение условий местообитания редких видов растений, животных, грибов, занесенных в Красную книгу Российской Федерации и Красную книгу Ивановской области, и стабильности экосистем); 2) научные; 3) учебные; 4) рекреационные (отдых, прогулки, занятия спортом); 5) любительское рыболовство при строгом соблюдении принятых в Российской Федерации

	<p>правил рыболовства;</p> <p>6) сбор растений и грибов, кроме видов, занесенных в Красную книгу Российской Федерации и Красную книгу Ивановской области;</p> <p>7) фотографирование и видеосъемка животных, растений, ландшафтов, занятия живописью</p>
<p>8. Режим особой охраны (запреты и ограничения) памятника природы Ивановской области</p>	<p>На всей территории ООПТ запрещаются:</p> <ol style="list-style-type: none"> 1) строительство зданий и сооружений; 2) строительство линейных объектов; 3) забор воды из озера для целей питьевого и хозяйственно-бытового водоснабжения; 4) сброс в озеро сточных вод; 5) распашка, раскопка земель; 6) разведка и добыча полезных ископаемых; 7) использование моторизованных маломерных судов, кроме транспортных средств органов государственной власти, осуществляющих охрану ООПТ, и транспортных средств, используемых при выполнении научно-исследовательских работ, включая мониторинг, по согласованию с исполнительным органом государственной власти Ивановской области, уполномоченным в сфере организации, охраны и функционирования особо охраняемых природных территорий регионального значения, а также для спасения терпящих бедствие на воде; 8) рубка отдельных деревьев и кустарников (кроме рубок по согласованию с исполнительным органом государственной власти Ивановской области, уполномоченным в сфере организации, охраны и функционирования особо охраняемых природных территорий регионального значения, и/или органом, уполномоченным на осуществление согласования санитарных рубок зеленых насаждений, относящихся к лесному фонду, в соответствии с лесным законодательством); 9) мойка транспортных средств; 10) разведение костров; 11) палы травянистой растительности; 12) оставление отходов производства и потребления; 13) нарушение местообитаний видов растений, грибов и животных, включенных в

	Красную книгу Российской Федерации и Красную книгу Ивановской области
9. Сведения о собственниках, владельцах, пользователях и арендаторах земельных участков, на территории которых расположен памятник природы Ивановской области	Приложение 3 к паспорту памятника природы

Приложение 1 к паспорту памятника природы

Карта (схема)
границ памятника природы Ивановской области
«Озеро Бельское»



Приложение 2 к паспорту памятника природы

Характеристика (описание) территории памятника природы Ивановской области «Озеро Бельское»

1. Сведения о ландшафтах, климате, геологической среде, почвенном покрове, о составе и характере растительности и животного мира, водных и минеральных природных ресурсов.

1.1. Геологическое строение. Территория памятника природы Ивановской области «Озеро Бельское» (далее – ООПТ) находится в пределах Московской синеклизы. Кристаллический фундамент платформы сложен нерасчлененными образованиями архея-протерозоя. Его перекрывает мощный чехол осадочных отложений верхнего венда, кембрия, ордовика, девона, карбона, перми, триаса, юры, мела, неогена и квартера (антропогена). В силурийский и палеогеновый периоды наблюдались стратиграфические перерывы.

Нижнепермские отложения представлены глинами, песчаниками с небольшими прослойками песков, аргиллитов и мергелей. Дочетвертичные верхнепермские отложения представлены татарским ярусом, нижним подъярусом, уржумским горизонтом, сложены глинами, алевролитами с прослоями песков, песчаников, мергелей, доломитов, часто загипсованными, мощностью 60 – 110 м.

Четвертичные породы представлены отложениями среднего плейстоцена и голоцена, доминируют аллювиальные отложения третьей надпойменной террасы московского горизонта, сложенные песками и супесями, мощностью до 12 м. Отмечаются фации озерных и болотных отложений современного звена голоцена.

1.2. Рельеф. Озеро Бельское расположено в заметно выраженной котловине, с пологими склонами. Рельеф берегов озера (на примере восточного берега N56.48045, E42.18107) представлен следующей последовательностью урочищ: от уреза воды начинается озерная терраса длиной 5 м с уклоном 1°; за ней следует склон озерной террасы длиной до 12 м с уклоном 11° (на некоторых участках до 20 - 30°) и средней высотой 2,5 м; плакорные участки имеют уклоны около 3°.

В долине озера отмечается множество карстовых воронок различной глубины и размеров. Отдельные карстовые воронки находятся по берегам озера.

1.3. Климат. Специальных климатических наблюдений на территории ООПТ не проводилось. Климат умеренно континентальный, с холодной многоснежной зимой и умеренно жарким летом, он сходен с климатом центральных и южных районов Ивановской области, характеризуется следующими данными: среднегодовая температура составляет +3,3°С, самый холодный месяц зимы – январь, его

среднесуточная температура составляет $-11,9^{\circ}\text{C}$, самый теплый летний месяц – июль, его среднесуточная температура $+18,6^{\circ}\text{C}$. Устойчивый снежный покров устанавливается в районе ООПТ с середины ноября – в декабре. Продолжительность периода со снежным покровом составляет в среднем 152 дня, средняя высота снежного покрова – 40 см.

В среднем за год выпадает 660 мм осадков, из них третья часть – с ноября по март и две трети – в тёплое время года. Максимальное количество осадков отмечают в июле, а минимальное – в феврале. Из общего количества выпавших в году осадков 70% составляют жидкие осадки, 20% – твёрдые и 10% – смешанные. За период активной вегетации растений относительная влажность воздуха изменяется от 67% в мае – июне, до 79% в августе.

За период активной вегетации сумма осадков составляет 250 – 275 мм. В каждый из летних месяцев выпадает 60 - 80 мм. Основные климатические показатели окрестностей ООПТ приведены в таблице 1.

Таблица 1

Климатические показатели окрестностей ООПТ

Показатель	Значение
Средняя температура воздуха за год	$+3,3^{\circ}\text{C}$
Средняя температура января	$-11,9^{\circ}\text{C}$
Средняя температура июля	$+18,6^{\circ}\text{C}$
Переход температуры воздуха весной через 0°C	Первая декада апреля
Переход температуры воздуха весной через $+10^{\circ}\text{C}$	Третья декада мая
Переход температуры воздуха весной через $+15^{\circ}\text{C}$	Первая декада июня
Переход температуры воздуха осенью через $+15^{\circ}\text{C}$	Вторая декада августа
Переход температуры воздуха осенью через $+10^{\circ}\text{C}$	Вторая декада сентября
Переход температуры воздуха осенью через 0°C	Первая декада ноября
Переход температуры воздуха зимой через -5°C	Третья декада ноября
Сумма температур выше 0°C	$2350 - 2400^{\circ}\text{C}$
Сумма температур выше $+10^{\circ}\text{C}$	$1900 - 2000^{\circ}\text{C}$
Сумма температур выше $+15^{\circ}\text{C}$	$1150 - 1250^{\circ}\text{C}$
Продолжительность периода с температурой выше 0°C	199 - 210 дней
Продолжительность вегетационного периода	166 - 170 дней
Продолжительность периода с температурой выше $+10^{\circ}\text{C}$	125 - 129 дней
Продолжительность периода с температурой выше $+15^{\circ}\text{C}$	70 - 75 дней

Абсолютный минимум температуры воздуха	-46,0°C
Абсолютный максимум температуры воздуха	+36,9°C
Средняя продолжительность безморозного периода	115 - 119 дней
Сумма осадков за год	660 мм
Величина испарения	408 мм
Сумма осадков за апрель-сентябрь	340 мм
Средняя дата образования устойчивого снежного покрова	20 - 27.XI
Средняя дата схода снежного покрова	10 - 17.IV
Средняя высота снега к концу зимы	35 - 45 см
Средние запасы воды в снеге к концу зимы	104 мм
Среднее число дней с устойчивым снежным покровом	152
Приход ФАР, млн. МДж/га	0,85 - 0,9
Гидротермический коэффициент за период вегетации	1,38 (влажная)

1.4. Гидрология и гидрография.

Общая характеристика озера.

Озеро Бельское карстового (провального) происхождения, его форма овальная с лопастными отчленениями, несколько вытянута с северо-запада на юго-восток. Озеро небольшое, его длина составляет 631 м, ширина озера – 307 м, площадь акватории – 10 га, длина береговой линии – 1,733 км. Озеро мелководное, его максимальная глубина составляет 5,8 м, средняя глубина – 1,93 м. Основные морфометрические показатели озера Бельское представлены в таблице 2.

Таблица 2

Географическое положение и морфометрические показатели озера Бельское

Характеристика	Озеро Бельское
Северная широта	N56°28'50''
Восточная долгота	E42°10'46''
Высота над уровнем моря	91,3 м
Площадь озера	0,1 кв. км
Длина береговой линии	1,733 км
Развитие береговой линии	1,53
Морфологический тип озера	Овальное с лопастными отчленениями
Объем озера	0,193 млн. куб. м
Средняя глубина	1,93 м
Максимальная глубина	5,8 м
Средняя ширина	0,158 км

Длина озера	0,631 км
Ширина озера	0,307 км
Показатель емкости	0,33
Отношение площади озера к длине береговой линии	0,06 км
Отношение длины береговой линии к площади озера	17,3 1/км
Средний уклон дна	3,92°
Площадь дна озера	0,101 кв. км

Питание озера Бельское снеговое, дождевое и грунтовое. Оно относится к слабопроточным. Озеро соединено с озером Большие Рассохи протокой длиной 200 м и шириной 3 – 6 м. На протоке имеется несколько бобровых плотин. В озере имеются два родника. Берега и дно озера песчаные. Четко выражены береговые уступы с крутизной склонов 20 – 30°. Песчаные берега во многих местах круто спадают к воде. Озеро закрытое, его берега облесенные. Вода в озере чистая, имеет желтоватый оттенок из-за присутствия гуминовых кислот. Гуминовые кислоты – смесь кислых веществ биохимического превращения отмерших высших растений. Они представляют собой группу аморфных конденсированных поликарбоновых кислот, находящихся в виде свободных гуминовых кислот и солей (гуматов) кальция, магния, железа.

Общее представление о характере дна озера дает батиметрическая схема, составленная Э. Виенховским по материалам полевых исследований Д.С. Маркова.

Батиметрическая схема представлена на рис. 1.

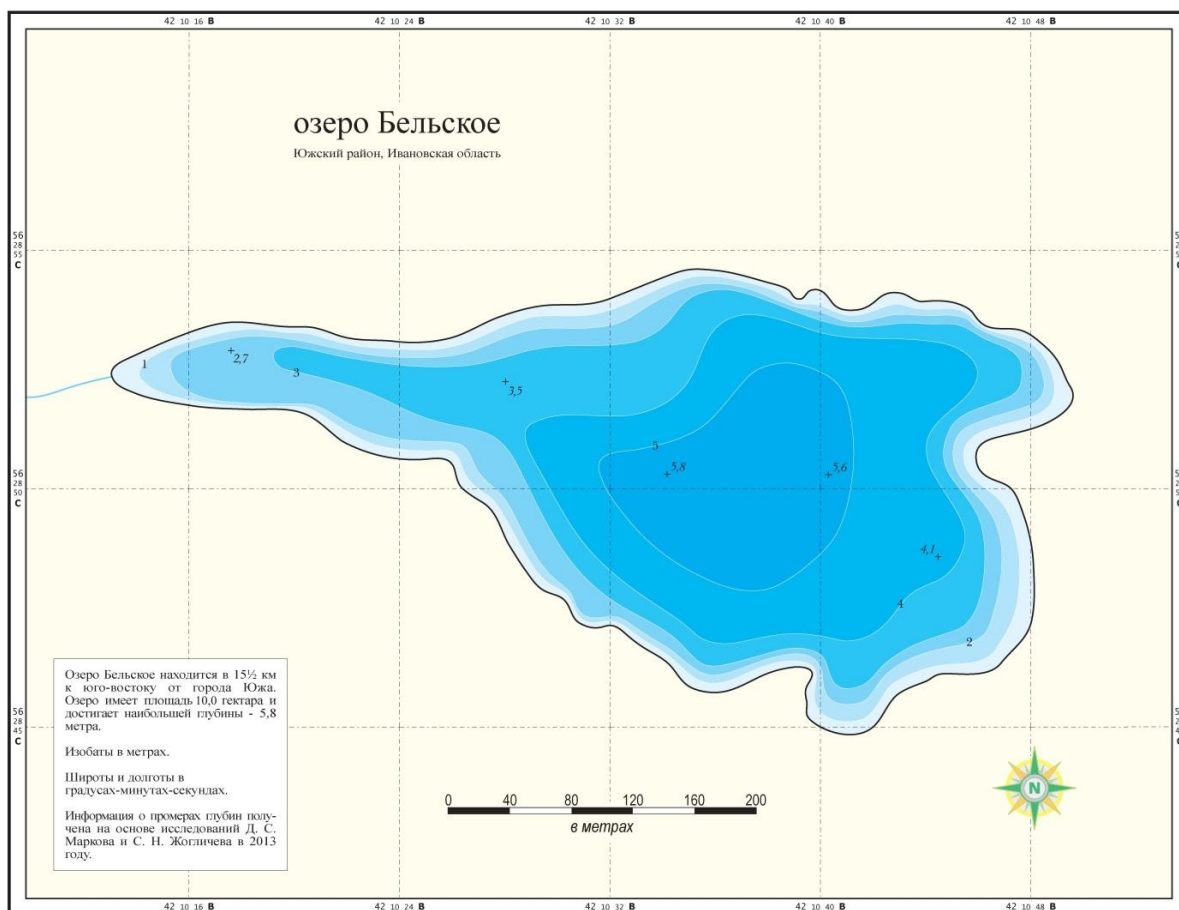


Рис. 1. Батиметрическая схема озера Бельское

Соотношение глубины и площади озера показано на батиграфической схеме, на которой глубина озера откладывается на отрицательной оси ординат, а площадь сечения водной толщи – по положительному направлению оси абсцисс.

Батиграфическая схема представлена на рис. 2.



Рис. 2. Батиграфическая кривая озера Бельское
(X – площадь сечения водной толщи, кв. м; Y – глубина, м)

1.5. Почвы. Согласно почвенному районированию Центрального нечерноземного района территория в окрестностях озера Бельское относится к зоне дерново-подзолистых почв, к южно-таежной подзоне дерново-подзолистых почв, Среднерусской провинции дерново-подзолистых среднегумусированных почв, Южскому почвенному району болотных торфяных и дерново-слабоподзолистых почв на флювиогляциальных и древнеаллювиальных отложениях. Согласно почвенному районированию Ивановской области данная территория относится к южному и юго-восточному почвенному району. Дерново-слабоподзолистые песчаные почвы, распространенные здесь, характеризуются слабой выраженностью генетических горизонтов и легкостью механического состава. Их особенностью является повышенная кислотность, низкая насыщенность основаниями, сниженное содержание меди и кобальта.

Почвообразующие (материнские) породы на территории ООПТ представлены мелко и среднезернистыми древнеаллювиальными песками.

Почвенные профили дерново-подзолистой среднегумусной песчаной почвы на берегу озера Бельское, сделанные Д.С. Марковым в 2014 г. на берегу озера, представлены на рис. 3.

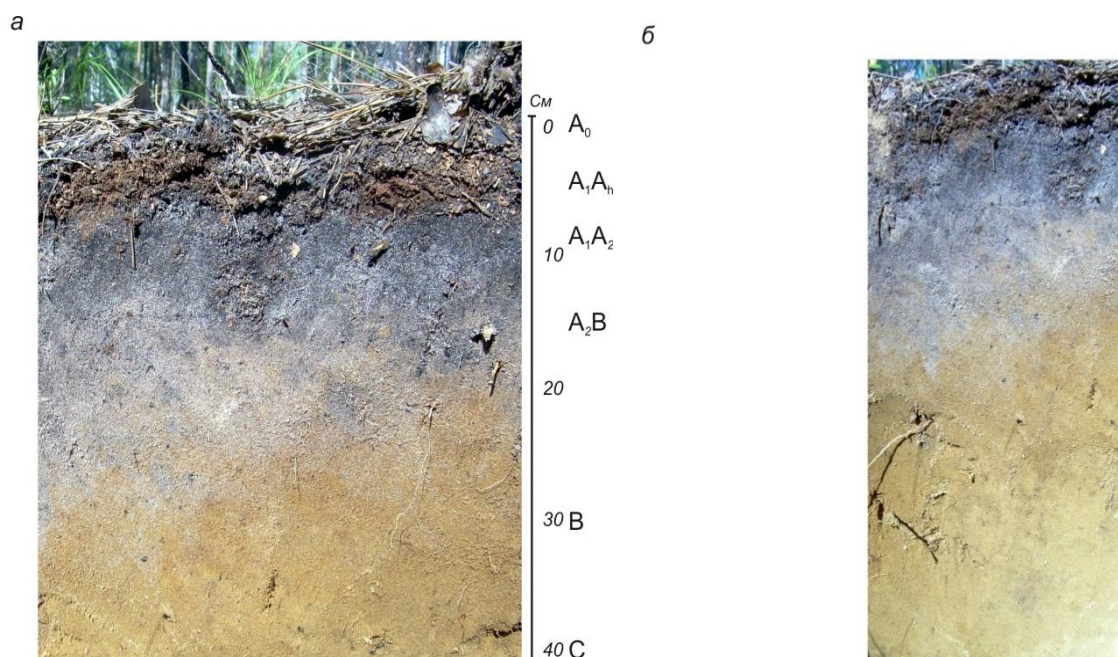


Рис. 3. Почвенный профиль дерново-подзолистой среднегумусной песчаной почвы на берегу озера Бельское (N56.48045, E42.18107, уклон поверхности 1°) (а – верхние горизонты (увеличено), б – общий вид почвенного профиля (глубина 70 см))

1.6. Растительный и животный мир.

1.6.1. Растительность и флора.

1.6.1.1. Растительность. Согласно подробному лесорастительному районированию Нечерноземного центра территория ООПТ и охранной

зоны* относится к лесной зоне, к южной полосе подзоны смешанных лесов. Состав и структура растительного покрова в окрестностях озера Бельское изучалась сотрудниками и студентами ИвГУ с конца 1990-х гг. под руководством М.П. Шилова. В 2010 – 2014 гг. были организованы специальные исследования.

Вокруг озера преобладают молодые сосновые леса. На восточном и юго-восточном берегах растет перестойный сосновый лес, пострадавший в 2010 г. от низового пожара. В нем подлесок развит неравномерно, в его состав входит ракитник русский, редко встречаются рябина обыкновенная, малина лесная, крушина ломкая, острокильница чернеющая. Возобновление лесных пород практически отсутствует, молодые деревца сосны полностью выгорели. Древостой сильно разрежен, много опушек. Проективное покрытие травяно-кустарничкового яруса составляет всего 20 – 30%. В нем встречаются келерия сизая, марьянник дубравный, земляника лесная, вероника лекарственная, мерингия трехжилковая, шавель малый. Встречаются участки лесов с преобладанием папоротника – орляка обыкновенного. Изредка встречаются группы ландыша майского, прострела раскрытого.

Сосновые леса с участием березы на северном и северо-западном берегах озера, сильно пострадали от пожаров в 2010 г. В 2011 – 2012 гг. они были вырублены практически до уреза воды. Вырубки спонтанно зарастают травянистой растительностью из вейника наземного, иван-чая узколистного, щавеля малого, орляка, нередко встречаются заносные растения – мелколепестник канадский, кипрей ложнокраснеющий, пикульник двунадрезный. На вырубках отмечены всходы березы повислой и осины, возобновляются кустарники – острокильница чернеющая, ракитник русский, малина лесная.

На гарях хорошо возобновляются типичные растения сухих сосняков, в том числе и редкие виды, например, прострел раскрытый, острокильница чернеющая.

Южный берег озера заболочен, порос густой молодой порослью березы и осины, а также ивами (ива ушастая, ива пепельная, ива ломкая, редко встречается ива розмаринолистная), ольхой черной, крушиной ломкой. Многие деревья березы в результате близкого залегания грунтовых вод усохли, здесь много упавших стволов деревьев. Среди травянистых растений здесь обычны тростник южный, дербенник иволистный, крапива двудомная, вейник седеющий, молиния голубая, камыш лесной и другие.

Прибрежно-водная и водная растительность.

Прибрежная растительность представлена популяциями гигрофильных видов: ежеголовник простой (*Sparganium emersum*),

*Положение об охранной зоне памятника природы Ивановской области и ее границы утверждаются указом Губернатора Ивановской области.

молиния голубая (*Molinia caeruleum*), осока вздутая (*Carex rostrata*), осока острая (*Carex acuta*), сабельник болотный (*Comarum palustre*), тростник южный (*Phragmites australis*), телиптерис болотный (*Thelypteris palustris*), зюзник европейский (*Lycopus europaeus*), паслен сладко-горький (*Solanum dulcomara*), подмаренник болотный (*Galium palustre*). Особенно крупные заросли по берегам озера формирует тростник южный, часто встречаются группы молинии голубой. На сплавинных берегах основу прибрежной растительности создают вахта трехлистная, белокрыльник болотный, телиптерис болотный и сабельник болотный, наумбургия кистеццветковая, мята полевая, незабудка болотная, вех ядовитый и другие виды.

Водная растительность. По визуальной оценке надводная, плавающая и подводная растительность занимают около 2 – 5% акватории.

В воде озера вблизи береговой линии встречаются группы кубышки желтой (*Nuphar lutea*), которая нередко формирует большие по площади популяции, обильно цветет. В протоке часто встречаются водокрас лягушачий (*Hydrocharis hydropteris*) и ряска малая (*Lemna minor*).

1.6.1.2. Флора. Флора ООПТ представлена различными группами растений.

Сосудистые растения. В 1990 – 2014 гг. флора в окрестностях озера изучалась сотрудниками и студентами Ивановского университета под руководством М.П. Шилова, Е.А. Борисовой. В рамках работы по программе «Ведение Красной книги Ивановской области» флора ООПТ специально обследовалась в 2010 г. Е.А. Борисовой, М.А. Голубевой, М.П. Шиловым, А.А. Кургановым, Д.А. Мишагиной были описаны популяции редких видов растений. В 2014 г. флора озера и его окрестностей изучалась Е.А. Борисовой, М.П. Шиловым, А.А. Кургановым.

В современной флоре ООПТ и его охранной зоне к 2014 г. отмечено более 160 видов сосудистых растений. Среди них 1 вид включен в Приложение 1 Бернской конвенции, 3 вида включены в Красную книгу Ивановской области (2010 г.), 8 видов относятся к редким растениям для флоры Ивановской области, которые занесены в дополнительный список Красной книги Ивановской области. После пожаров 2010 г. многие редкие виды значительно сократили свою численность.

Систематическая структура флоры ООПТ характеризуется явным преобладанием представителей отдела покрытосеменные, или цветковые растения (*Magnoliophyta*). Представители отдела папоротниковидные (*Polypodiophyta*) представлены всего 3 видами. В отделах хвощевидные (*Equisetophyta*) и голосеменные (*Pinophyta*) насчитывается по 3 вида. Отдел плауновидные (*Lycopodiophyta*) содержит только 2 вида.

К числу ведущих семейств флоры ООПТ по числу видов относятся следующие: *Asteraceae* – астровые, или сложноцветные, *Poaceae* – мятликовые, или злаки, *Cyperaceae* – осоковые, *Fabaceae* – бобовые, *Ranunculaceae* – лютиковые и *Salicaceae* – ивовые.

Состав флоры озера и его ближайших окрестностей неоднороден, его формируют виды различной фитоценотической приуроченности: прибрежно-водные, болотные, лесные, лугово-лесные, опушечные и сорно-рудеральные виды.

Вызывает тревогу присутствие в составе флоры ООПТ и охранной зоны заносных видов растений, например, кипрея железистостебельного (*Epilobium adenoscaulon*), мелкопесника канадского (*Conyza canadensis*), которые включены в Черную книгу флоры Средней. Их распространение представляют угрозу биологическому разнообразию прибрежным экосистемам озера. На вырубках и гарях группировки формируют гулявник лекарственный (*Sisymbrium officinalis*), марь белая (*Chenopodium album*). На разбитых песках по склонам берегов встречаются группировки клоповника густоцветкового (*Lepidom densiflorum*) и крестовника клейкого (*Senecio viscosus*).

Водоросли и мхи на территории ООПТ не изучены. Неизученными остаются и группы грибов и лишайников. Для выявления видового состава этих систематических групп необходимо организовать специальные исследования.

1.6.2. Животный мир.

1.6.2.1. Позвоночные животные.

Класс Рыбы. Ихтиофауна озера Бельское, по данным С.Н. Барина, включая краткосрочные наблюдения 2014 г., а также опросов рыбаков, представлена 7 видами рыб. Достоверно подтверждено обитание следующих 5 видов рыб: обыкновенная щука – *Esox lucius*, плотва – *Rutilus rutilus*, красноперка – *Scardinius erythrophthalmus*, лещ – *Abramis brama* и речной окунь – *Perca fluviatilis*. По опросам рыбаков в озере также обитают такие рыбы как налим – *Lota lota* и вьюн – *Misgurnus fossilis*. До 1990 – 2000-х гг. озеро славилось изобилием леща, в последнее десятилетие численность леща снизилась. В озере нередко бывают зимние заморы рыбы.

Обитания группировок видов круглоротых и рыб включенных в Красную книгу Российской Федерации и Красную книгу Ивановской области не обнаружено.

Класс Земноводные (*Amphibia*). Достоверно на территории ООПТ отмечено 2 обычных вида земноводных. Это остромордая лягушка (*Rana argvalis*), реже встречается серая жаба (*Bufo bufo*). Специального учета численности земноводных животных на территории ООПТ и охранной зоны не проводилось.

Класс Пресмыкающиеся (*Reptilia*). На территории ООПТ и охранной зоны отмечено 5 видов рептилий. Это обыкновенный уж (*Natrix natrix*), обыкновенная гадюка (*Vipera berus*) и прыткая ящерица (*Lacerta agilis*). Они относятся к отряду Чешуйчатые (*Squamata*). Высока численность ужей, которые часто встречаются по береговой линии.

Среди редких видов отмечены веретеница ломкая (*Anguis fragilis*), встречающаяся регулярно по берегам озера и змея – медянка обыкновенная (*Coronella austriaca*). Оба вида включены в Красную книгу Ивановской области (2007 г.). Специальных учетов численности пресмыкающихся не проводилось.

Класс Птицы. Берега озера Бельское с севера и востока затронуты пожарами 2010 г. В настоящее время эти берега вырубаются. С востока к озеру близко подошел обширный выруб, охватывающий участки, пройденные огнём в 2003, 2004 и 2010 гг. Это, естественно, сказалось на населении птиц. Видовой состав птиц ООПТ и охранной зоны изучался в период с 1995 – 2014 гг. под руководством В.Н. Мельникова и Д.С. Чудненко.

На озере в небольшом количестве гнездятся водоплавающие, например, кряква (*Anas platyrhynchos*), чирок-трескунок (*Anas querquedula*), чирок-свистун (*Anas crecca*), свиязь (*Anas penelope*), гоголь (*Vesperphala clangula*), хохлатая чернеть (*Aythya fuligula*).

По южному берегу в лесу известны гнёзда хищных птиц – осоеда (*Pernis apivorus*), перепелятника (*Accipiter nisus*), чеглока (*Falco subbuteo*) – в старом гнезде ворона (*Corvus corax*).

Из боровой дичи по берегам озера гнездятся глухарь (*Tetrao urogallus*), рябчик (*Tetrastes bonasia*), вальдшнеп (*Scolopax rusticola*). На вырубках на берегу и в окрестности озера обычны тетерева (*Lyrurus tetrix*).

На вырубках гнездятся: большой улит (*Tringa nebularia*), бекас (*Gallinago gallinago*), белая трясогузка (*Motacilla alba*), лесной жаворонок (*Lullula arborea*), луговой чекан (*Saxicola rubetra*), обыкновенная каменка, обыкновенная овсянка (*Emberiza citrinella*).

Среди редких птиц отмечен очень редкий вид, включенный в Красную книгу Российской Федерации, – змеяд (*Circaetus gallicus*) из отряда Соколообразные (*Falconiformes*). В ближайших окрестностях озера Бельское отмечается регулярно. 3 вида птиц – большой улит, лесной жаворонок и деряба включены в Красную книгу Ивановской области (2007 г.).

Класс Млекопитающие. Фаунистические исследования озера Бельское проводятся ежегодно в рамках экспедиций по изучению фауны Балахнинской низины, начиная с 2001 г. В 2014 г. исследования проводились в период с 26 апреля по 14 мая. Список зверей, обитающих по берегам озера и в его охранной зоне, сделан Д.Е. Чудненко на основании находок следов жизнедеятельности и визуальных регистраций животных.

На территории озера Бельское и его окрестностей отмечено около 30 видов млекопитающих из 6 отрядов: Насекомоядные (*Eulipotipha*), Рукокрылые (*Chiroptera*), Зайцеобразные (*Lagomorpha*), Грызуны (*Rodentia*), Хищные (*Carnivora*), Парнокопытные (*Artiodactyla*). В целом, фауна млекопитающих типична для европейской части России.

Отряд Насекомоядные представлен несколькими видами – обыкновенным ежом (*Erinaceus europaeus*), обыкновенной кутурой (*Neomys fodiens*), кротом (*Talpa europea*). И несколькими видами бурозубок (*Sorex* sp.). Для определения видов бурозубок нужно организовать специальные исследования. Непосредственно с озером связана водяная кутура. Остальные представители отряда довольно подвижны и встречаются в охранной зоне и прилегающих участках.

Отряд Рукокрылые слабо изучен на территории Ивановской области. Над озером Бельское отмечаются охотящиеся летучие мыши, но их определение в природе затруднено, поэтому для характеристики хироптерофауны необходимы специальные исследования.

Отряд Зайцеобразные в окрестностях озера представлен зайцем-беляком (*Lepus timidus*). Вид является объектом охотничьего промысла. Беляк отмечается широко по окрестностям ООПТ, в том числе в охранной зоне.

Отряд Грызуны. На территории ООПТ и охранной зоны встречены 8 видов из отряда Грызуны. Среди мелких млекопитающих это представители родов *Microtus*, *Chletrionomys*, *Apodemus*. В лесных местообитаниях в окрестностях озера Бельское обитают обыкновенная белка (*Sciurus vulgaris*) и лесная мышовка (*Sicista betulina*). Сама акватория озера, его берега являются местообитаниями околководных грызунов – водяной полевки (*Arvicola terrestris*), ондатры (*Ondatra zibethica*) и бобра (*Castor fiber*). На озере, а также на межозерных протоках располагается несколько бобровых поселений.

Отряд Хищные представлен на описываемой территории 12 видами млекопитающих. Из семейства псовых (*Canidae*) отмечаются несколько видов. Крупнейшим из них является волк (*Canis lupus*). Следы этого хищника отмечаются широко по территории Балахнинской низины. Несомненны заходы волка и в охранную зону ООПТ. Другие псовые более обычны для территории – обыкновенная лисица (*Vulpes vulpes*) и енотовидная собака (*Nyctereutes procyonoides*) – оба вида – объекты пушного промысла. Наиболее богатым в видовом отношении является семейство Куньи (*Mustelidae*). Обычны лесная куница (*Martes martes*), горноста́й (*Mustela erminea*), ласка (*M. nivalis*), лесной (черный) хорь (*M. putorius*). Гораздо реже встречается барсук (*Meles meles*). Акваторию озера, его берега, а также межозерные протоки населяют два сходных вида норок – американская (*Mustela vison*) и европейская (*M. lutreola*), а также выдра (*Lutra lutra*).

На территории Балахнинской низины в начале 2000-х гг. отмечались следы рыси (*Lynx lynx*) из семейства Кошачьи – *Felidae*. После выгорания больших массивов леса вследствие пожаров в последние годы присутствия этого хищника не обнаружено.

Отряд Парнокопытные. Из крупных копытных здесь обитают лось (*Alces alces*) и кабан (*Sus scrofa*). Следы копытных отмечаются непосредственно в охранной зоне ООПТ.

На территории ООПТ возможно обитание других млекопитающих, например, представителей отряда Рукокрылых, или отряда Грызунов, семейства Соневых (Gliridae). Для их выявления необходимы длительные, более детальные исследования.

2. Данные о наличии на территории ООПТ и охранной зоны местообитаний редких и находящихся под угрозой исчезновения видов растений, животных и грибов, занесенных в Красную книгу Российской Федерации и Красную книгу Ивановской области.

2.1. Редкие виды растений.

2.1.1. Виды, включенные в Приложение 1 Бернской конвенции.

Прострел раскрытый, или сон-трава – *Pulsatilla patens* (L.) Mill., семейство Лютиковые – Ranunculaceae, категория редкости – 3. Спорадически встречается в сосновых лесах по берегу озера. По наблюдениям А.А. Курганова 2011 – 2014 гг., вид хорошо восстанавливается на гарях. Включен в Красную книгу Ивановской области (2010 г.).

2.1.2. Виды Красной книги Ивановской области.

Прострел раскрытый, или сон-трава – *Pulsatilla patens* (L.) Mill., семейство Лютиковые – Ranunculaceae, категория редкости – 3.

Острокильница чернеющая – *Lembotropis nigricans* (L.) Griseb, семейство Бобовые – Fabaceae, категория 3. Встречается группами в сосновых и сосново-березовых лесах. Хорошо восстанавливается на гарях.

Овсяница Беккера, или полесская – *Festuca beckeri* (Hack.) Trautv., семейство Злаки – Gramineae, категория 3. Несколько экземпляров были обнаружены на опушке соснового леса на западном берегу озера. Вид включен в основной список Красной книги Ивановской области в 2013 г. Очень редкий псаммофильно-степной и дюно-боровый вид флоры области. Достоверно известен в области еще в сосновых лесах в окрестностях д. Глушицы.

2.1.3. Виды, включенные в «Дополнительный список сосудистых растений, нуждающихся в постоянном контроле».

В окрестностях озера найдены другие редкие виды растений, нуждающиеся в охране.

Lycorodium annotinum L. – плаун годичный - встречается группами по западному берегу озера.

Lycorodium complanatum L. – плаун сплюснутый - встречается небольшими группами по облесенным склонам берегов озера. Численность после пожаров резко снизилась. В 2014 г. найден не был.

Juniperus communis L. – можжевельник обыкновенный, единичные экземпляры отмечены в сосновых лесах.

Koeleria glauca (Spreng.) DC. – келерия сизая - часто встречается в травяном покрове сосняков, в приствольных кругах сосен, на опушках, гарях.

Convallaria majalis L. – ландыш майский - отмечен в сосновых лесах и опушках. На месте гарей вид не встречен. Пожары резко сократили численность вида в окрестностях озера.

Dianthus superbus L. – гвоздика пышная, отмечена небольшая группа цветущих особей на склоне западного берега озера.

Chamaecytisus ruthenicus (Fisch. ex Wolosz.) Klaskova – ракитник русский, встречается в подлеске сосновых и сосново-березовых лесов, хорошо возобновляется на гарях.

Calluna vulgaris (L.) Hill – вереск обыкновенный, группы вида отмечены в сосняке на северном берегу озера. На гарях вид не найден. Пожары резко сократили численность данного вида.

2.2. Редкие виды животных.

2.2.1. Позвоночные животные.

2.2.1.1. Виды, занесённые в Красную книгу Российской Федерации.

Змеяяд – *Circaetus gallicus*, отряд Соколообразные – *Falconiformes*, семейство Ястребиные – *Accipitridae*. Категория 1 – вид, находящийся под угрозой исчезновения. Очень редкий, вероятно, гнездящийся вид. В ближайших окрестностях озера Бельское известна постоянная, из года в год занимаемая птицами индивидуальная территория змеяяда.

2.2.1.2. Виды, включенные в Красную книгу Ивановской области.

Веретеница ломкая — *Anguis fragilis*, семейство Веретеницевые (*Anguillidae*), отряд Чешуйчатые (*Squamata*), категория 4. Вид встречается регулярно на берегу озера.

Медянка обыкновенная — *Coronella austriaca*, семейство Ужеобразные (*Colubridae*), отряд Чешуйчатые (*Squamata*), категория 3. Известны единичные встречи на восточном берегу озера.

Большой улит – *Tringa nebularia*, отряд Ржанкообразные – *Charadriiformes*, Семейство Бекасовые – *Scolopacidae*. Категория 3. На обширных вырубках к востоку от озера Бельское гнездятся 2 – 3 пары.

Лесной жаворонок – *Lullula arborea*, Отряд Воробьинообразные – *Passeriformes*, Семейство Жаворонковые – *Alaudidae*. Категория 2 – вид, сокращающий численность. Редкий гнездящийся вид. Несколько пар гнездится на вырубках к востоку от озера.

Деряба – *Turdus viscivorus*, отряд Воробьинообразные – *Passeriformes*, семейство Дроздовые – *Turdidae*. Категория 5 – вид, восстанавливающий свою численность. Обычный на ООПТ гнездящийся вид. Пение дерябы отмечалось на берегу озера Бельское.

2.2.1.3. Виды, занесенные в Приложение к Красной книге Ивановской области.

Европейская норка – *Mustela lutreola*, отряд Хищные, семейство Куньи – *Mustelidae*. Вероятно, обитание по побережью озера и в его окрестностях (протоки, грунтовые карьеры) вместе с очень похожей американской норкой, не имеющей охранного статуса.

Выдра – *Lutra lutra*, отряд Хищные – *Carnivora*, семейство Куньи – *Mustelidae*. Обитает по бережьям озер Балахнинской низины и в протоках.

3. Сведения об историко-культурных объектах в границах особо охраняемой природной территории.

В границах ООПТ историко-культурные объекты не выявлены.

Приложение 3 к паспорту памятника природы

**Сведения
о собственниках, владельцах, пользователях и арендаторах земельных участков, на территории которых
расположен памятник природы Ивановской области «Озеро Бельское»**

№ п/п	Кадастровый номер	Местоположение (адрес)	Категория земель	Разрешенное использование	Площадь земельных участков, кв. м	Вид вещного права, ограничения (обременения)	Право-обладатель	Дата и номер выписки из ЕГРП
1	2	3	4	5	6	7	8	9
1	37:21:0000 00:10 (учетный номер контура 37:21:0405 03:57)	Ивановская область, Южский район	земли лесного фонда	для ведения лесного хозяйства	718270134 кв.м (площадь контура 63391178 кв. м)	собственность; аренда; аренда	Российская Федерация; ООО «Ивановская лесопромышленная компания»; ООО «Южская звероферма»	№ 01/006/2014-17403 от 23.09.2014
2	37:21:0000 00:512	Ивановская область, Южский район, Мостовское	земли лесного фонда	для ведения лесного хозяйства	223140010 кв. м	сведения отсутствуют	сведения отсутствуют	№ 01/006/2014-17404 от 23.09.2014

		участковое лесничество - квартал 2 - 7, 13, 15 - 29, 31 - 45, 50 - 59, 64 - 72, 89 - 90, 94 - 96, 100 - 102, 77 - 82, Южское участковое лесничество - квартал 36, 37, 35, 43, 44, 48 - 55, 105 - 109, 111 - 114, 132, 133, Козловское участковое лесничество - квартал 1 - 11, 15 - 20, 23 - 34, 36 - 39, 42, 43, 46 - 49, 60, 70, 71, 79, Гридинское участковое лесничество - квартал 62						
--	--	---	--	--	--	--	--	--