

УДК 581.526

МАТЕРИАЛЫ К ФЛОРЕ УРОЧИЩА БАЙТУГАН КАМЫШЛИНСКОГО РАЙОНА САМАРСКОЙ ОБЛАСТИ

А.В. Иванова, С.А. Сенатор Н.С. Раков, С.В. Саксонов

Приводится аннотированный перечень сосудистых растений отмеченных в урочища Байтуган - 387 видов, из 236 родов из 70 семейств.

Ключевые слова: сосудистые растения, флора, урочище Байтуган, Самарская область.

Ivanova A.V., Senator C.A. Rakov N.S., Saksonov S.V. MATERIALS TO NATURAL BOUNDARY BAJTUGAN FLORA KAMYSHLINSKY AREA OF THE SAMARA REGION. – It is resulted annotated перечень vascular plants noted in natural boundaries Bajtugan - 387 kinds, from 236 sorts from 70 families.

Key words: vascular plants, flora, natural boundary Bajtugan, Samara about-last.

Урочище Байтуган расположено на северо-востоке Самарской области и находится в Заволжье. Согласно административного районирования, эта территория принадлежит Камышлинскому району. Река Байтуган является правым притоком реки Сок (рис. 1).

Исследование флоры данного урочища проводилось в июле 2005 года, а также в мае и июле 2010 года.

Изучаемая территория сложена древними пермскими отложениями, среди которых преобладают породы казанского (известняки и доломиты) и татарского (пестроцветные мергели) ярусов. Почвенный покров представлен в основном выщелоченными и типичными черноземами, главным образом тяжелого механического состава. Близкое к поверхности залегание плотных меловых пород обусловило широкое распространение остаточно-карбонатных каменисто-щебневатых маломощных почв (Почвы Куйбышевской области, 1984).

По физико-географическому районированию обследованная территория относится к южскому возвышенно-равнинному лесостепному району с грядово-увалистым рельефом (Гупишин, 1964). В геоморфологическом отношении территория района является частью провинции Высокого Заволжья и представля-

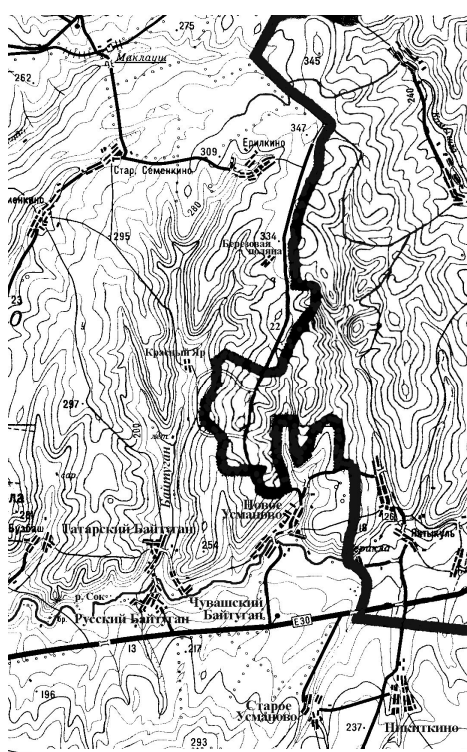


Рис. 1. Месторасположение урочища Байтуган

© 2011 *Иванова Анастасия Викторовна*, кандидат биологических наук, научный сотрудник лаборатории проблем фиторазнообразия Института экологии Волжского бассейна РАН (г. Тольятти)

© 2011 *Сенатор Степан Александрович*, кандидат биологических наук, научный сотрудник той же лаборатории, e-mail: stsenator@yandex.ru

© 2011 *Раков Николай Сергеевич*, доцент, научный сотрудник той же лаборатории

© 2011 *Саксонов Сергей Владимирович*, доктор биологических наук, профессор, заведующий лабораторией, e-mail: svsexonoff@yandex.ru

Поступила 10.10.2011

ет собою волнистую возвышенную равнину, расчлененную глубокими и широкими речными долинами. Изучаемая территория лежит в пределах долины самой реки Байтуган и склонов долины до водораздела. Водоразделы здесь поднимаются над долинами на 250-300 м.

Изучаемая территория относится к наиболее лесистым в Самарской области. Процент земель, покрытых лесами, в Камышлинском районе достигает 20,7 (Атлас земель Самарской области, 2002). Водоразделы и верхняя часть склонов долины реки Байтуган покрыты широколиственным лесом с участием клена платановидного (*Acer platanoides* L.), липы сердцелистной (*Tilia cordata* Mill.), осины (*Populus tremula* L.), березы (*Betula pendula* Roth).

Согласно нашим наблюдениям, можно утверждать, что в недалеком прошлом здесь произрастал дубово-кленово-липовый лес с лещиново-бересклетовым подлеском. В травяном ярусе присутствовали сныть (*Aegopodium podagraria* L.), звездчатка (*Stellaria holostea* L.), подмаренник душистый (*Galium odoratum* (L.) Scop.), медуница неясная (*Pulmonaria obscura* Dumort.), фиалка удивительная (*Viola mirabilis* L.) и др. До сих пор в травяном ярусе местами встречаются ортилия (*Ortilia secunda* (L.) House) и щитовник мужской (*Dryopteris filix-mas* (L.) Schott).

В результате нескольких повторных вырубок, сопровождавшихся перевыпасом домашнего скота, на данной территории формировались березняки паркового типа. Попутно происходило олуговение и остепнение травостоя, сформировался дерн. На некоторых участках березняков сохранился и разрастался орляк (*Pteridium aquilinum* (L.) Kuhn).

При отсутствии выпаса на вырубках сформировались мертвопокровные кленовники и липняки за счет порослевого и частично семенного возобновления. Из-за большого затенения подлесок здесь отсутствует, травяной ярус не выражен совершенно.

Для Камышлинского района характерно сравнительно большое количество родников, которые питают небольшие речки, одной из которых и является Байтуган. Вдоль водотоков влажных лесных оврагов формируются сообщества с участием аконита северного (*Aconitum septentrionale* Koelle), лесного растения, редкого для Самарской области. Этот вид не внесен в Красную книгу Самарской области, но рекомендован для постоянного контроля и наблюдения за состоянием популяций (Красная книга Самарской области, 2007). Нами обнаружена одна популяция аконита северного ближе к верховьям урочища, непосредственно у водотока реки Байтуган в количестве 8-10 особей, есть плодоносящие. Заметно, что территория непосредственно у реки подвергается повышенной пастбищной нагрузке. Почва сильно выбита, наблюдается большое количество сопутствующих данным процессам рудеральных сорных видов растений.

Основная часть склонов урочища покрыта степными и лугово-степными сообществами. Степные сообщества сформированы с участием ковыля перистого (*Stipa pennata* L.), шалфея степного (*Salvia stepposa* Schost.), змееголовника тимьяноцветкового (*Dracocephalum thymiflorum* L.), караганы кустарниковой (*Caragana frutex* (L.) C.Koch), колокольчика сибирского (*Campanula sibirica* L.).

Луговая растительность урочища Байтуган достаточно разнообразна. Это суходольные остепненные луга с участием донника (*Melilotus officinalis* (L.) Pall.), пырея ползучего (*Elytrigia repens* (L.) Nevski), чистеца однолетнего (*Stachys annua* (L.) L. и шалфея мутновчатого (*Salvia verticillata* L.), произрастающего здесь в обилии. Такие луга встречаются на водоразделах и ближе к ним, на лесных опушках и вырубках. Более мезофитные луга произрастают в сырых местах – западинах рельефа, где наблюдается избыточное увлажнение по причине застоя атмосферных вод. Здесь характерно произрастание более мезофитной луговой растительности с присутствием видов: клевер средний (*Trifolium medium* L.), горошек узколистый (*Vicia angustifolia* L.), чина луговая (*Lathyrus pratensis* L.), горец альпийский (*Aconopogon alpinum* (All.) Schur), лютик ползучий (*Ranunculus repens* L.), василистник светлый (*Thalictrum lucidum* L.) и др.

Настоящие мезофитные луга присутствуют в пойме реки Байтуган, где весной наблюдается их частичное затопление. Эти сообщества слагаются мезофитными и прибрежно-водными видами флоры: василистник желтый (*Thalictrum flavum* L.), мята полевая (*Mentha arvensis* L.), черноголовка обыкновенная (*Prunella vulgaris* L.), чистец болотный (*Stachys palustris* L.), гравилат речной (*Geum rivale* L.), лапчатка гусиная (*Potentilla anserina* L.), кровохлебка (*Sanquisorba officinalis* L.). Пойма реки характеризуется неко-

торой степенью засоленности, на что указывает присутствие бодяка съедобного (*Cirsium esculentum* (Stev.) C.A. Mey.).

Феде видов луговой флоры следует особо отметить присутствие шпажника (*Gladiolus tenuis* L.) в достаточно большом количестве в составе луговых сообществ.

Непосредственно по берегам реки Байтуган, а также текущих ручьев формируются прибрежно-водные сообщества с участием видов манника (*Glyceria fluitans* (L.) R.Br. *Glyceria notata* Chevll), тростника (*Phragmites australis* (Cav.) Trin. et Steud.), зюзника (*Lycopus europaeus* L.). Особый интерес вызывает присутствие здесь ольхи серой (*Alnus incana* (L.) Moench), что является нетипичным для Самарской области. Наиболее обычным видом здесь является ольха клейкая, или черная (*Alnus glutinosa* (L.) Gaertn.).

Анализ флоры

Во флоре урочища Байтуган нами зарегистрировано 387 видов сосудистых растений, принадлежащих к 236 родам из 70 семейств. Анализ исследованной флоры в данной работе проведен в сравнении с другими флорами, характеристика которых представлена в табл. 1. Озеро Молочка (Исаклинский район, к юго-востоку от с. Новая Боголюбовка) представляет собой памятник природы Самарской области. Нами площадь данной территории рассматривается в пределах самого озера, а также окружающих склонов урочища до водораздела. Данные по флоре взяты из работы С.В. Саксонова с соавторами (Саксонов, 2006).

Красногородское лесничество является ценным ботаническим объектом и претендует на статус памятника природы (Иванова, Васюков, 2009).

Таблица 1. Характеристика месторасположения флор, представленных для сравнения

Наименование флоры	Административное месторасположение		Географическое месторасположение
	Область	Район	Географическая привязка
Озеро Молочка	Самарская	Исаклинский	Запруда реки Черной в 1,5 км севернее ее впадения в реку Сургут (левый приток р. Сок)
Красногородское лесничество	Самарская	Сергиевский	Массив лиственного леса расположен широкой полосой вдоль дороги Сергиевск-Челновершины на участке между селами Сергиевск и Красный Строитель
Акуловская степь	Ульяновская	Николаевский	Правый берег речки Ардовати, бассейн реки Сызранки, в 2-3 км от с. Калиновки.

Акуловская степь является ценным ботаническим объектом, так как здесь находится классическое местонахождение (*locus classicus*) льнянки волжской (*Linaria volgensis* Rakov et Tzvel.), а также здесь зарегистрировано ряд редких, реликтовых и эндемичных видов растений (Раков, Цвелев, 1993, Раков и др., 2008).

Таксономический анализ

Распределение видов по основным таксономическим группам сравниваемых флор указано в табл. 2. Можно видеть, что флора урочища Байтуган содержит несколько большее количество видов в группе споровых и голосеменных растений.

Головные части семейственных спектров флор представлены в таблице 3. Первое и второе место в каждом спектре традиционно принадлежат двум семействам – *Asteraceae* и *Poaceae*, что характерно для флор почти всей Голарктики (Хохряков, 1995). В отношении третьего места наблюдаются различия. У флор озера Молочка и Акуловской степи на третьем месте стоит семейство *Fabaceae*, эта ситуация характерна для Самарской области в целом (Сосудистые растения..., 2007), а также для Ульяновской области (Благовещенский, Раков, 1994).

У флоры Красногородского лесничества и урочища Байтуган на третьем месте оказалось семейство *Rosaceae*, что указывает на наличие в этом районе большее количество влажных, мезофитных мест обитания, которыми являются водные, околородные сообщества, мезофитные луга, влажные леса и лесные экосистемы вообще. Такая

же картина наблюдается в семейственном спектре Самарской Луки, причем не только целой территории, но и почти по всем районам (Иванова, 2010).

В десятку ведущих семейств спектра урочища Байтуган, кроме того, входят семейства *Apiaceae*, *Ranunculaceae* и *Scrophulariaceae*, что также может указывать на более влажные условия обитания на фоне Самарской области в целом.

Таблица 2. Распределение видов по основным таксономическим группам сравниваемых флор

Наименование флоры	Число видов	Число родов	Число семейств		
			Equisetophyta Pteridophyta Pinophyta	MAGNOLIOPHYTA	
				Liliopsida	Magnoliopsida
Урочище Байтуган	387	236	4	12	54
Озеро Молочка	324	212	2	12	46
Красногородское лесничество	262	184	2	12	48
Акуловская степь	410	242	3	8	54

Таблица 3. Головные части семейственных спектров флор

	Урочище Байтуган		Озеро Молочка		Красногородское лесничество		Акуловская степь
1	Asteraceae	1	Asteraceae	1	Asteraceae	1	Asteraceae
2	Poaceae	2	Poaceae	2	Poaceae	2	Poaceae
3	Rosaceae	3	Fabaceae	3	Rosaceae	3	Fabaceae
4	Fabaceae	4	Rosaceae	4	Fabaceae	4	Rosaceae
5	Lamiaceae	5	Caryophyllaceae	5	Lamiaceae	5	Caryophyllaceae
6-7	Apiaceae Caryophyllaceae	6-7	Apiaceae Brassicaceae	6	Ranunculaceae	6	Brassicaceae
8	Ranunculaceae	8-9	Cyperaceae Lamiaceae	7-8-9	Caryophyllaceae Scrophulariaceae Apiaceae	7	Lamiaceae
9	Polygonaceae	10-11-12-13	Ranunculaceae Scrophulariaceae Orchidaceae Polygonaceae	10	Cyperaceae	8	Scrophulariaceae
10	Scrophyllariaceae					9	Apiaceae
						10	Boraginaceae

Известно, что для флор Голарктики характерно следующая особенность: десять ведущих (по количеству видов) семейств содержат большую часть флоры (Толмачев, 1974, Малышев, 1972). Толмачевым было показано, что в бедных флорах Арктики и пустынных флорах Средней Азии она достигает величины 65-76 и 63-71%, в бореальных понижается (48-61%) и в южных неаридных флорах иногда достигает 30-41% (Толмачев, 1970, 1974). Таким образом, данный показатель может свидетельствовать о богатстве флоры.

На рис. 2 представлен процент содержания видов в десяти ведущих семействах в сравниваемых флорах. Видно, что наименьший показатель характерен именно для флоры Байтугана. Аналогичный показатель для флоры Самарской Луки - 58,7 % (Иванова, 2010). Очевидно, этот показатель не варьирует очень сильно, так как площади сравниваемых флор в данном случае различаются существенно: Самарская Лука в несколько раз больше урочища Байтуган. Таким образом, можно говорить, что флора урочища Байтуган отличается несколько большим видовым разнообразием по сравнению с представленными на рис. 2.

Головные части родовых спектров сравниваемых флор представлены в табл. 4. Они содержат неодинаковое количество родов. В спектрах флор урочища Байтуган и Акуловской степи представлены рода, содержащие 5 видов и более, в спектрах флор озера Молочка и Красногородского лесничества – содержащие 4 вида и более. Остальные рода содержат меньшее количество видов.

Очевидно, что состав родовых спектров сравниваемых флор различаются сильнее семейственных. Не совпадают даже первые позиции. Родами, присутствующими во всех спектрах, являются *Artemisia* и *Galium*. Еще три рода: *Salix*, *Carex* и *Cirsium* являются

общими для трех флор - урочища Байтуган, озера Молочка и Красногородского лесничества. Именно эти флоры наиболее схожи по исследуемому показателю.

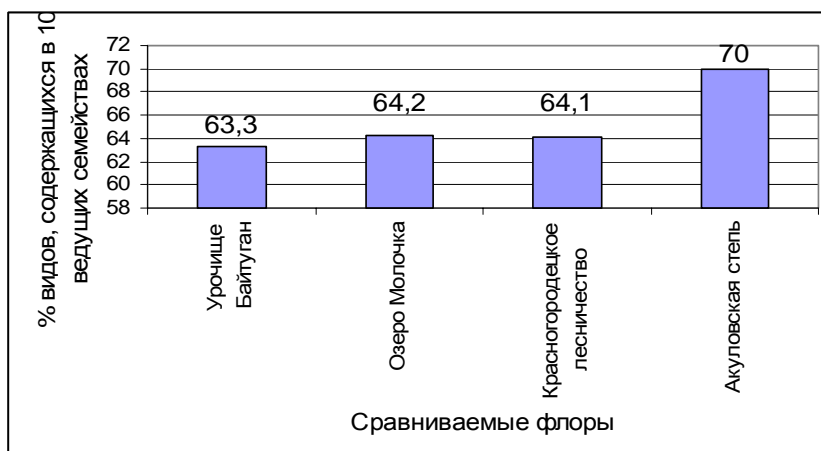


Рис. 2. Процент содержания видов в десяти ведущих семействах в сравниваемых флорах

Таблица 4. Головные части родовых спектров сравниваемых флор

	Урочище Байтуган	Озеро Молочка	Красногородское лесничество	Акуловская степь
1	<i>Carex</i>	<i>Salix</i>	<i>Centaurea</i>	<i>Astragalus</i>
2	<i>Artemisia</i>	<i>Carex</i>	<i>Cirsium</i>	<i>Artemisia</i>
3	<i>Cirsium</i>	<i>Stipa</i>	<i>Carex</i>	<i>Poa</i>
4	<i>Lathyrus</i>	<i>Artemisia</i>	<i>Artemisia</i>	<i>Centaurea</i>
5	<i>Potentilla</i>	<i>Cirsium</i>	<i>Vicia</i>	<i>Potentilla</i>
6	<i>Galium</i>	<i>Inula</i>	<i>Lathyrus</i>	<i>Galium</i>
7	<i>Salix</i>	<i>Silene</i>	<i>Galium</i>	<i>Viola</i>
8	<i>Poa</i>	<i>Potentilla</i>	<i>Geranium</i>	<i>Euphorbia</i>
9		<i>Galium</i>	<i>Salix</i>	<i>Dianthus</i>
10				<i>Campanula</i>
11				<i>Stipa</i>

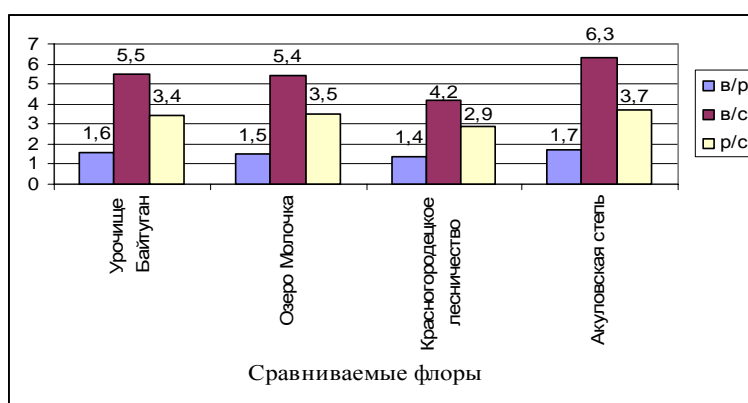


Рис. 3. Количественные показатели сравниваемых флор

Примечание: v/c – среднее число видов в семействе, p/c – среднее число родов в семействе, v/p – среднее число видов в роду.

Род *Carex*, стоящий на первом месте спектра флоры урочища Байтуган, нередко оказывается самым многочисленным в местных флорах. Все остальные рода из данного спектра присутствуют и в головных частях спектров других флор.

Сравнивая количественные показатели семейственного и родового богатства изучаемых флор, можно видеть, что урочище Байтуган занимает здесь промежуточное положение. Самые высокие значения почти по всем показателям у Акуловской степи (рис. 3).

Биоморфологический анализ

В основу биоморфологического анализа сравниваемых флор положено две системы жизненных форм: К. Раункиера и И.Г. Серебрякова. Спектры жизненных форм по К. Раункиеру представлены в таблице 5. По количеству видов на первом месте у всех флор находится группа гемикриптофитов, остальные позиции не совпадают ни у одной пары. В спектре флоры урочища Байтуган наблюдается большее количество фанерофитов и несколько меньшее количество хамефитов.

Таблица 5. Спектры жизненных форм (% от общего числа видов) по Раункиеру

Флора	Фанерофиты	Хамефиты	Гемикриптофиты	Криптофиты	Терофиты
Красногородское лесничество	6,5	5,7	63,9	14,5	5,3
Акуловская степь	7,9	7,7	69,8	5,9	9,0
Окрестности озера Молочка	8,1	4,6	62,6	14,4	9,9
Урочище Байтуган	10,3	4,1	65,4	10,8	8,8

Спектры жизненных форм по И.Г. Серебрякову представлены в таблице 6. Можно видеть, что в спектре флоры урочища Байтуган несколько больший процент кустарников. Среди многолетних трав на первом месте стержнекорневые многолетники. На втором – длиннокорневищные, которых ненамного больше, чем короткокорневищных. Остальные позиции не отличаются существенно от сравниваемых флор.

Таблица 6. Спектры жизненных форм (% от общего числа видов) по И.Г. Серебрякову

Биоморфологическая характеристика вида	Исследуемые флоры			
	Озеро Молочка	Урочище Байтуган	Красногородское лесничество	Акуловская степь
	% от общего числа видов			
Деревья	2,4	4,4	6,1	3,4
Кустарники	4,9	5,4	4,2	3,9
Полукустарники	0,6	0,5	0,7	0,2
Кустарнички	0,6	0,3	0,4	0,7
Полукустарнички	0,9	0,5	1,1	0,7
Однолетники	9,5	9,3	4,2	8,5
Двулетники	6,5	7,5	4,6	10,5
Многолетники (всего),	69,8	71,3	78,7	67,1
в том числе:				
стержнекорневые	18,8	21,2	19,3	24,6
длиннокорневищные	15,4	15,8	21,2	10,9
короткокорневищные	10,5	12,4	12,9	9,0
корнеотпрысковые	3,1	3,3	4,2	4,1
надземностолонные	2,2	2,1	2,7	1,7
луковичные	0,6	0,8	-	1,2
плотнокустовые	3,1	0,8	2,3	2,9
рыхлокустовые	5,9	4,5	3,1	3,4
ползучие	2,5	2,8	3,1	1,2
лиановидные	0,9	2,6	3,4	1,7
кистекорневые	4,3	3,1	4,6	1,9
суккулентные	-	-	-	0,5
клубнеобразующие	2,5	1,9	1,9	0,7

Из всех рассматриваемых флор сильнее всех отличается флора Акуловской степи, особенно по показателю разницы между первыми тремя группами многолетников. На

первом месте здесь тоже стержнекорневые, причем их намного больше, чем длиннокорневищных, а также короткокорневищных. Кроме того, здесь несколько больше двулетников.

Фитоценотический анализ

Эколого-фитоценотический анализ флоры показывает распределение видов изучаемой флоры к определенным формациям растительности: лесной, лесостепной, степной, луговой, водной. Состав фитоценотических групп сравниваемых флор представлен в таблице 7. Во флоре урочища Байтуган на первом месте по численности оказались лесостепные виды. Такая же ситуация наблюдается почти во всех сравниваемых флорах, так как изучаемая территория находится в лесостепной зоне. Флора Акуловской степи расположена южнее, здесь наблюдается заметно большее количество степных видов, а также связанных со степными сообществами (лугово-степных и горностепных). Во флоре урочища Байтуган степных видов отмечено немного.

Таблица 7. Эколого-фитоценотические группы сравниваемых флор

№ п/п	Эколого-фитоценотическая группа	Урочище Байтуган	Красногородское лесничество	Акуловская степь	Озеро Молочка
1	Лесные	25,3	29,6	8,8	10,8
2	Луговые	13,4	12,5	7,8	17,9
3	Степные	4,4	4,6	19,3	12,3
4	Лесостепные	27,4	25,5	30,7	20,7
5	Лугово-болотные	0,3	0,4	-	2,2
6	Лугово-степные	3,6	1,5	4,9	4,0
7	Лугово-лесные	11,9	1,5	8,1	10,5
8	Водные	0,3	2,7	-	1,5
9	Болотные	1,3	0,8	-	4,9
10	Прибрежно-водные	2,8	3,4	0,2	5,2
11	Рудеральные	5,4	7,6	6,8	7,7
12	Горнолесные	0,3	0,8	0,2	-
13	Горностепные	1,5	0,8	8,3	5,6

Для флоры урочища Байтуган характерно наличие большого количества лесных видов. Они на втором месте по численности. Байтуган, озеро Молочка и Красногородское лесничество заметно более «лесные» территории, чем Акуловская степь. Они расположены на границе с лесной зоной, поэтому представляют интерес для охраны лесных сообществ. Кроме того, следует отметить достаточно большое количество луговых видов и видов, связанных с луговыми сообществами. Похожая картина наблюдается и для флоры озера Молочка. Здесь также много луговых и лугово-лесных видов.

Адвентивные виды

В составе флоры урочища Байтуган обнаружен 31 адвентивный вид, что составляет 9,6% всего состава флоры. Это достаточно высокий процент, так как во флоре Красногородского лесничества обнаружено 7,6% адвентивных видов, а в Акуловской степи всего 4,9%. Такое состояние дел может быть связано как с большей увлажненностью территории (осадков выпадает здесь несколько больше, чем на юге области) так и с наличием проходящей по урочищу вдоль реки накатанной грунтовой дорогой. Ближе к верховьям реки наблюдается повышенная пастбищная нагрузка.

Структура адвентивной флоры представлена в табл. 8. Можно видеть, что в составе данной фракции флоры отсутствуют эфемерофиты и колонофиты. Очевидно, это связано с удаленностью от городских территорий, дачных участков и т.п.

Среди адвентивных растений представляет интерес находка колломии линейной (*Collomia linearis* Nutt.). Это однолетнее растение, родом из Северной Америки, в наших условиях адвент. Данное местонахождение является единственным в Самарской области. В соседних регионах этот вид отмечен: в Челябинской области (Куликов 2010, Куликов 2005), Республике Башкортостан (Определитель высших растений, 1989) и в Инзенском районе Ульяновской области (Благовещенский, Раков, 1994). Коллектор – Т.Б. Силаева, 1984 г. Растение было собрано по краю клеверного поля и наблюдалось

вплоть до 2008 года. Кроме того, этот вид известен в Татарстане и Оренбургской области (Бакин и др., 2000, Рябина, Князев, 2009).

Таблица 8. Структура адвентивной флоры урочища Байтуган по числу видов (в скобках процент от общего числа адвентивных видов)

Способ миграции	Время заноса	Степень натурализации	
		Эпекофиты	Агриофиты
Ксенофиты	Археофиты	12 (39%)	1 (3,2%)
	Кенофиты	13 (41,9%)	3 (9,7%)
Эргазиофиты	Кенофиты	2 (6,5%)	-
Всего		27 (87%)	4 (13%)

Вероятнее всего, занос коллоидии линейной был осуществлен с территории Башкирии благодаря агестохории: либо с землей на колесах автотранспорта, либо это могло произойти с фуражом (солома, сено), поскольку она засоряет поля и луга. Очевидно, это могло произойти первым путем, средствами транспорта, поскольку найденная популяция находилась на обочине дороги. Растение было обнаружено в большом количестве, на опушке леса, недалеко от скотопрогонной тропы, на опушке проселочной дороги, идущей к трассе М5 (Урал).

Л.М. Абрамова, (2011) причисляет коллоидию линейную в число 28 неаборигенных инвазивных видов, представляющих опасность для экосистем Республики Башкортостан.

Редкие виды

Количество и состав редких видов, обнаруженное на изучаемой территории, позволяет определить ее природоохранную ценность. Охраняемые виды, зарегистрированные во флоре урочища Байтуган, представлены в табл. 9. Они составляют 4,9% всего флористического состава.

Таблица 9. Охраняемые виды флоры урочища Байтуган

№ п/п	Вид	Статус редкости	Фитоценотическая приуроченность
1.	<i>Pleurospermum uralense</i> Hoffm.	2/Г	Лесной
2.	<i>Campanula cervicaria</i> L.	4/Г	Лесной
3.	<i>Hypericum elegans</i> Steph.	5/Г	Лесостепной
4.	<i>Linum flavum</i> L.	5/Г	Лесостепной
5.	<i>Polemonium caeruleum</i> L.	5/Г	Лесной
6.	<i>Primula macrocalyx</i> Bunge	3/Г	Лесостепной
7.	<i>Adonis vernalis</i> L.	5/Г	Лесостепной
8.	<i>Delphinium cuneatum</i> Stev. ex DC.	1/Г	Лесостепной
9.	<i>Pulsatilla patens</i> (L.) Mill.	5/А	Лесостепной
10.	<i>Daphne mezereum</i> L.	5/Г	Лесной
11.	<i>Maianthemum bifolium</i> (L.) F.W. Schmidt	3/Б	Лесной
12.	<i>Lilium martagon</i> L.	5/Г	Лесной
13.	<i>Epipactis helleborine</i> (L.) Crantz	5/Г	Лесной
14.	<i>Bromopsis benekenii</i> (Lange) Holub.	2/Г	Лесной
15.	<i>Helictotrichon schellianum</i> (Hack.) Kitag.	5/Г	Горно-степной
16.	<i>Stipa pennata</i> L.	5/Б	Лесной
17.	<i>Bistorta officinalis</i> Delabre	5/Г	Лугово-лесной

Из редких видов, приуроченных к лесным сообществам, следует отметить реброплодник уральский (*Pleurospermum uralense* Hoffm.), встречающийся в Самарской области чрезвычайно редко (Красная книга, 2007). Наша находка подтверждает присутствие

реброплодника уральского в данной флоре. Он отмечался нами при обследовании лишь однажды в количестве двух особей в лесном овраге.

Кострец Бенекена (*Bromopsis benekenii* (Lange) Holub), отмеченный только на правом берегу Самарской области (Красная книга, 2007), обнаруженный нами также в Заволжье в 2009 году на территории Красногогорского лесничества (Иванова, Васюков, 2009), также был встречен при обследовании урочища Байтуган.

Лесостепные виды в составе охраняемых представлены в основном условно-редкими видами, численность которых достаточно стабильна. Это горечавка перекрестнолистная (*Gentiana cruciata* L.), адонис весенний (*Adonis vernalis* L.), прострел раскрытый (*Pulsatilla patens* (L.) Mill). Отметим здесь присутствие первоцвета крупночашечного (*Primula macrocalyx* Bunge). Этот вид встречается на территории Предволжья Самарской области. В Заволжье он отмечен нами лишь на территории Клявлинского и Камышлинского административных районов. Распространение этого вида на территории Самарской области требует специального исследования.

Охраняемых видов, связанных со степными сообществами, всего два: овсец Шелля (*Helictotrichon schellianum* (Hack.) Kitag.) и ковыль перистый (*Stipa pennata* L.). Последний, кроме того, занесен в Красную книгу РФ. Оба являются условно-редкими.

Таким образом, урочище Байтуган является территорией, чрезвычайно ценной с ботанической точки зрения. Она играет существенную роль для охраны видов, связанных с лесными, луговыми и лесостепными сообществами. Это обстоятельство имеет особенно важное значение для территории Самарского Заволжья, которое занимает большую площадь, нежели Предволжье и имеет в своем составе лишь памятники природы. Объектов же более серьезного охранного статуса здесь пока нет.

Находясь на границе областей, имея некоторое удаление от крупных автодорог и других коммуникаций и крупных населенных пунктов, имея в своем составе природные комплексы высокой степени сохранности, урочище Байтуган совместно с окружающими территориями могло бы служить основой для организации охраняемой природной территории, имеющей заповедный режим.

КОНСПЕКТ ФЛОРЫ

Сем. EQUISETACEAE Rich. ex DC.

Equisetum arvense L. Длиннокорневищный травянистый многолетник. Геофит. Голарктический. Бореально-неморальный луговой. Сырые обочины дорог, поля, огороды, заливные и суходольные луга, прогоны скота, вырубки, по берегам водотока.

Сем. DRYOPTERIDACEAE Ching

Dryopteris filix-mas (L.) Schott Коротkokорневищный травянистый многолетник. Гемикриптофит. Голарктический бореально-неморальный лесной. Лиственные, сосново-лиственные леса, поляны, зарастающие вырубки.

Сем. HYPOLEPIDACEAE Pichi Sermolli

Pteridium aquilinum (L.) Kuhn Длиннокорневищный травянистый многолетник. Геофит. Плюрирегиональный. Лесостепной. Лиственные и сосново-лиственные леса, редколесья, поляны, опушки, просеки и обочины дорог.

Сем. PINACEAE Lindl.

Pinus sylvestris L. Вечнозеленое дерево первой величины. Мезофанерофит. Евразийский. Бореальный лесной. Основная лесообразующая порода.

Класс MAGNOLIOPSIDA

Сем. ACERARCEAE Juss.

Acer negundo L. Дерево третьей величины. Микрофанерофит. Адвентивный (североамериканский): эуконофит, ксенофит, эпокофит. Населенные пункты, обочины дорог. Интродуцирован и легко дичает.

A. platanoides L.: Дерево второй величины. Мезофанерофит. Европейский. Неморальный лесной. Лиственные леса. Одна из основных лесообразующих пород.

Сем. AMARANTHACEAE Juss.

Amaranthus retroflexus L.: Однолетник. Терофит. Адвентивный (североамериканский): кенофит, ксенофит, эпекофит. Сорно-рудеральный. Населенные пункты, поля, огороды.

Сем. APIACEAE Lindl.

Aegopodium podagraria L. Длиннокорневищный травянистый многолетник. Гемикриптофит. Евро-западноазиатский. Неморальный лесной. Лиственные леса. Часто, местами массово.

Angelica palustris (Boiss.) Hoffm. Стержнекорневой травянистый многолетник. Гемикриптофит. Евросибирский. Бореальный лесной. Сырые луга, лесные днища оврагов, берега водоемов.

Anthriscus sylvestris (L.) Hoffm. Стержнекорневой травянистый многолетник. Гемикриптофит. Евразийский. Бореальный лесной. Лиственные леса, опушки, поляны, днища оврагов.

Carum carvi L. Двулетник, многолетний монокарпик. Гемикриптофит. Евразийский. Бореальный луговой. Опушки, поляны, обочины дорог.

Chaerophyllum prescottii DC. Двулетник, многолетний монокарпик. Геофит. Восточно-европейский-западноазиатский. Бореальный лесной. Поляны, опушки, луга, обочины дорог.

Conium maculatum L. Двулетник. Гемикриптофит. Еврозападноазиатский. Лугово-лесной. Поляны, опушки, луга, обочины дорог, просеки.

Eryngium planum L. Летне-зимнезеленый стержнекорневой травянистый многолетник. Гемикриптофит. Еврозападноазиатский. Лесостепной. Поляны, опушки, луга, обочины дорог.

Falcaria vulgaris Bernh. Стержнекорневой травянистый многолетник Гемикриптофит. Евразийский. Лесостепной. Луговые степи, обочины дорог, залежи.

Heraclium sibiricum L. Двулетник, стержнекорневой травянистый многолетник. Гемикриптофит. Еврозападноазиатский. Бореальный лесной. Лиственные и сосново-лиственные леса, луга, поляны.

Pastinaca sativa L. Двулетник. Гемикриптофит. Евро-западноазиатский. Лугово-лесной. Залежи, населенные пункты, обочины дорог.

Peucedanum oreoselinum (L.) Moench Стержнекорневой травянистый многолетник. Гемикриптофит. Европейский. Лесостепной. Разреженные леса.

Pimpinella saxifraga L. Стержнекорневой травянистый многолетник. Гемикриптофит. Евросибирско-югозападноазиатский. Лесостепной. Луговые степи, опушки, обочины дорог.

Pleurospermum uralense Hoffm. Стержнекорневой травянистый многолетник. Гемикриптофит. Восточноевропейско-азиатский. Лесной. Лесные опушки, разреженные леса. Кк Со. (2/Г).

Seseli libanotis (L.) C. Koch Двулетний монокарпик. Гемикриптофит. Евросибирский (восточноевропейский-западноазиатский). Лесостепной. Луговые, песчаные и каменистые степи, остепненные сосняки, обочины дорог.

Selinum carvifolia (L.) L. Летне-зимнезеленый стержнекорневой травянистый многолетник. Гемикриптофит. Европейский. Неморальный лугово-лесной. Лиственные леса.

Xanthoselinum alsaticum (L.) Schur Стержнекорневой травянистый многолетник. Гемикриптофит. Восточноевропейско-западноазиатский. Лесостепной. Луговые степи.

Сем. ASCLEPIDACEAE R Br.

Vincetoxicum albivianum (Kusn.) Pobed. [*V. stepposum* (Pobed.) A. et D. Love] Короткокорневищный травянистый многолетник. Гемикриптофит. Евразийский (евро-западноазиатский). Лесостепной. Каменистая, луговая и песчаная степь, остепненные сосняки.

Сем. ASTERACEAE Dumort.

Achillea millefolium L. Летне-зимнезеленый длиннокорневищный травянистый многолетник. Гемикриптофит. Евразийский (евро-западносибирский). Лесостепной. Луговые степи, луга, поляны, залежи, обочины дорог, населенные пункты, сорные места.

A. setacea Waldst. et Kit. Летне-зимнезеленый длиннокорневищный травянистый многолетник. Гемикриптофит. Евроазиатский (евро-югозападноазиатский). Лесостепной. Луговые степи, опушки, поляны.

Antennaria dioica (L.) Gaertn. Летне-зимнезеленый ползучий травянистый многолетник. Гемикриптофит. Евроазиатский. Лесной. Сосновые леса.

Anthemis subtinctoria Dobroc. [*A. tinctoria* L. subsp. *subtinctoria* (Dobroc.) Soo] Стержнекорневой травянистый многолетник. Гемикриптофит. Еврозападноазиатский. Лесостепной. Луга, залежи, поляны, обочины дорог.

Arctium tomentosum Mill. Двулетник. Гемикриптофит. Евроазиатский. Лугово-лесной. Обочины дорог, вырубки, населенные пункты.

Artemisia absinthium L. Летне-зимнезеленый короткокорневищный травянистый многолетник. Хамефит. Евразийский (евро-западносибирский). Лугово-степной. Пустыри, залежи, обочины дорог, вырубки, населенные пункты.

A. armeniaca Lam. Длиннокорневищный травянистый многолетник. Гемикриптофит. Евросибирский (восточноевропейско-западноазиатский). Лесостепной. Луговые степи, опушки, остепненные сосняки.

A. marschalliana Spreng. Короткокорневищный травянистый многолетник. Хамефит. Евразийский (восточноевропейско-сибирско-югозападноазиатский). Степной. Каменистые и луговые степи, остепненные сосняки. На каменистой почве.

A. pontica L. Длиннокорневищный травянистый многолетник. Гемикриптофит. Евро-югозападноазиатский. Лесостепной. Остепненные луга, склоны, опушки лесов.

A. sericea Web. ex Stechm. Длиннокорневищный травянистый многолетник. Хамефит. Евразийский (восточноевропейско-сибирско-центральноазиатский). Лесостепной. Остепненные сосняки, каменистая и луговая степь.

A. vulgaris L. Короткокорневищный травянистый многолетник. Хамефит. Голарктический (евроазиатский). Лугово-лесной. Лесные овраги, просеки, вырубки, обочины дорог, населенные пункты.

Bidens cernua L. Земноводный однолетник. Терофит. Голарктический (циркумбореальный). Луговой. Топкие берега водоемов, сплавины.

B. tripartita L. Земноводный однолетник. Терофит. Плюрирегиональный. Луговой. Берега водоемов, канавы, сырые места.

Carduus acanthoides L. Двулетник. Гемикриптофит. Евро-югозападноазиатский. Адвентивный (средиземноморский): эуконофит, ксенофит, эпекофит. Рудеральный. Обочины дорог, пустыри, свалки, населенные пункты.

C. crispus L. Двулетник. Гемикриптофит. Адвентивный (средиземноморский): эуконофит, ксенофит, эпекофит. Рудеральный. Пустыри, обочины дорог, населенные пункты.

Carlina bibersteinii Bernh. ex Hornem. [*C. vulgaris* L.] Двулетник. Гемикриптофит. Евразийский (евро-западноазиатский). Лесостепной. Каменистые склоны, сосновые леса, опушки.

Centaurea apiculata Ledeb. Стержнекорневой травянистый многолетник. Гемикриптофит. Евросибирский (евро-западносибирский). Лугово-степной. Луговые степи, остепненные луга, каменистые склоны.

C. cyanis L. Однолетник. Терофит. Европейский. Адвентивный (средиземноморский): археофит, ксенофит, эпекофит. Сорный. Возделываемые поля, обочины дорог.

C. jacea L. Короткокорневищный травянистый многолетник. Гемикриптофит. Европейский. Луговой. Поляны, опушки, луга.

C. ruthenica Lam. Стержнекорневой травянистый многолетник. Гемикриптофит. Еврозападноазиатский. Лесостепной. Каменистая степь, остепненные сосняки, каменистые склоны.

C. scabiosa L. Стержнекорневой травянистый многолетник. Гемикриптофит. Евросибирский. Лесостепной. Остепненные склоны, сухие луга, залежи.

Cichorium inthibus L. Летне-зимнезеленый стержнекорневой травянистый многолетник. Гемикриптофит. Плюрирегиональный (еврозападноазиатский). Лугово-лесной. Луга, залежи, обочины дорог, населенные пункты.

Cirsium canum (L.) All. Короткокорневищный травянистый многолетник. Гемикриптофит. Евро-западносибирский. Луговой. Сырые луга, ключевые болота, на солонцеватой почве.

C. esculentum (Stev.) C.A. Mey. Короткокорневищный травянистый многолетник. Гемикриптофит. Луговой. Солонцеватые луга.

C. oleraceum (L.) Scop. Длиннокорневищный травянистый многолетник. Гемикриптофит. Евросибирский (евро-западносибирский). Бореальный лесной. Берега водоемов, сырые днища оврагов.

C. palustre (L.) Scop. Двулетник, многолетний монокарпик. Гемикриптофит. Евросибирский. Бореальный. Лугово-лесной. Берега водоемов.

C. serrulatum (Bieb.) Fisch. Двулетник, гемикриптофит. Восточно-европейско-западносибирский (понтическо-заволжско-казахстанский). Луговой. Залежи, пустыри, обочины дорог, населенные пункты.

C. setosum (Willd.) Bess. [*C. arvense* auct. non L.] Корнеотпрысковый травянистый многолетник. Геофит. Евроазиатский. Сорно-рудеральный. Залежи, пустыри, обочины дорог, населенные пункты.

C. vulgare (Savi) Ten. Двулетник. Гемикриптофит. Евроазиатский. Рудеральный. По пустырям, мусорным местам, у дорог.

Crepis sibirica L. Длиннокорневищный травянистый многолетник. Гемикриптофит. Евроазиатский (евро-западноазиатский). Бореальный лесной. Лиственные и сосново-лиственные леса, опушки, поляны.

C. praemorsa (L.) Tausch: Короткокорневищный травянистый многолетник. Гемикриптофит. Евросибирский. Лугово-лесной. По лугам, кустарникам, полянам и опушкам лесов.

Echinops ruthenicus Bieb. [*E. ritrio* auct. non L.] Стержнекорневой травянистый многолетник. Гемикриптофит. Евразиазиатский (древнесредиземноморский). Лесостепной. Каменистая и луговая степь, остепненные сосняки.

Erigeron acris L. Двулетник. Гемикриптофит. Голарктический. Лесостепной. По сухим лугам, склонам, залежам, у дорог.

Galatella rossica Novorok. Стержнекорневой травянистый многолетник. Гемикриптофит. Евразиазиатский (восточноевропейско-западноазиатский). Лесостепной. Луга, поляны, опушки.

Hieracium robustrum Fries Стержнекорневой травянистый многолетник. Гемикриптофит. Восточноевропейско-южноазиатский. Луговой. Луговые степи, опушки, поляны.

H. umbellatum L. Стержнекорневой травянистый многолетник. Гемикриптофит. Голарктический. Луговой. Осветленные леса, луга, вырубки.

Inula britannica L. Корнеотпрысковый травянистый многолетник. Гемикриптофит. Евроазиатский. Луговой. Заливные луга, приволжские пески и галечники, залежи, обочины дорог, населенные пункты.

I. helenium L. Летне-зимнезеленый длинокорневищный травянистый многолетник. Гемикриптофит. Евразиазиатский (евро-западноазиатский). Лугово-лесной. Луга, опушки, сырые западины, вблизи родников.

I. hirta L. Короткокорневищный травянистый многолетник. Гемикриптофит. Евразиазиатский (евро-западноазиатский). Лесостепной. Опушки, поляны, кустарниковые заросли.

I. salicina L. Длиннокорневищный травянистый многолетник. Гемикриптофит. Евроазиатский. Лесостепной. Луговые степи, заросли кустарников, опушки.

Lactuca serriola L. Однолетник, двулетник. Терофит, гемикриптофит. Адвентивный (средиземноморско-ирано-туранский): эуконофит, ксенофит, эпекофит. Сорный. Обочины дорог, залежи, населенные пункты.

Leontodon autumnalis L. Летне-зимнезеленый стержнекорневой травянистый многолетник. Гемикриптофит. Евразиазиатский (еврозападноазиатский). Бореальный луговой. Заливные и суходольные луга.

Leucanthemum vulgare Lam. Летне-зимнезеленый короткокорневищный травянистый многолетник. Гемикриптофит. Европейский. Лугово-степной. Луга, поляны, опушки, обочины дорог, залежи.

Picris rigida Ledeb. ex Spreng. Двулетник. Гемикриптофит. Евразиазиатский (еврозападноазиатский). Лесостепной. Луга, обочины дорог, населенные пункты.

Pyretrum corymbosum (L.) Willd. Стержнекорневой травянистый многолетник. Гемикриптофит. Евросибирский (евро-западноазиатский). Лесостепной. Лиственные и сосново-лиственные леса, опушки, поляны, вырубки.

Scorzonera purpurea L. Стержнекорневой травянистый многолетник. Гемикриптофит. Евразиазиатский (евро-западноазиатский). Лесостепной. Луговые и каменистые степи.

Senecio randidentatus Ledeb. Короткокорневищный травянистый многолетник. Гемикриптофит. Евразийский (восточноевропейско-казахстанский). Лесостепной. Луга, поляны.

S. jacobaea L. Многолетний монокарпик. Гемикриптофит. Евразийский (еврозападноазиатский). Лесостепной. Луга, луговые степи, залежи, обочины дорог, населенные пункты.

S. schwetsovii Korsh. Длиннокорневищный травянистый многолетник. Гемикриптофит. Евро-западноазиатский (восточноевропейско-казахстанский). Лесостепной. Луга.

Serratula coronata L. [*S. wolfii* Andrae] Летне-зимнезеленый короткокорневищный травянистый многолетник. Гемикриптофит. Евразийский (восточноевропейско-азиатский). Неморальный лугово-лесной. Лесные днища сырых оврагов.

S. gmelinii Tausch [*S. isophylla* Claus] Летне-зимнезеленый короткокорневищный травянистый многолетник. Гемикриптофит. Эндемик Волго-Уральского региона (заволжско-казахстанский). Лугово-степной. Остепненные дубняки, луговая степь.

S. lycopifolia (Vill.) A.Kerner Короткокорневищный травянистый многолетник. Гемикриптофит. Европейский. Лесостепной. Разреженные леса, опушки, луговые степи.

Solidago virgaurea L. Летне-зимнезеленый короткокорневищный травянистый многолетник. Гемикриптофит. Еврозападноазиатский. Лесостепной. Сосновые и сосново-широколиственные леса, опушки, поляны.

Sonchus arvensis L. Корнеотпрысковый травянистый многолетник. Гемикриптофит. Адвентивный (средиземноморский): археофит, ксенофит, эпекофит. Сорный. Залежи, обочины дорог, сорные места.

S. palustris L. Кистеотпрысковый травянистый многолетник. Гемикриптофит. Еврозападноазиатский. Сорный. Берега водоемов, сырые места.

Tanacetum vulgare L. Длиннокорневищный травянистый многолетник. Гемикриптофит. Голарктический (евроазиатский). Бореальный лесостепной. Сухие и пойменные луга, поляны, опушки, обочины дорог, в населенных пунктах, приволжские пески и галечники, пойменные леса.

Taraxacum officinale Wigg. Стержнекорневой травянистый многолетник. Гемикриптофит. Евроюгозападноазиатский. Луговой. Луга, поляны, опушки.

Tragopogon podolicus (DC.) Artemz. Двулетник. Гемикриптофит. Восточноевропейско-западноазиатский (понтический). Лугово-степной. Луга, поляны, опушки.

Tripleurospermum inodorum (L.) Sch. Bip. Однолетник, двулетник. Терофит, гемикриптофит. Голарктический. Адвентивный (североамериканский): эуконофит, ксенофит, эпекофит. Залежи, пустыри, обочины дорог, населенные пункты.

Trommsdorffia maculata (L.) Bernh. [*Achyrophorus maculatus* (L.) Scop] Летне-зимнезеленый стержнекорневой травянистый многолетник. Гемикриптофит. Евразийский (евросибирский). Лесостепной. Остепненные сосняки, луговые степи.

Tussilago farfara L. Длиннокорневищный травянистый многолетник. Геофит. Евразийский. Бореальный лугово-лесной. Обрывы, склоны, обочины дорог, на приволжских песках и галечниках.

Сем. BALSAMIACEAE A. Rich.

Impatiens noli-tangere L. Однолетник. Терофит. Евразийский. Лесной. Тополевые леса.

Сем. BETULACEAE S. F. Grau

Alnus glutinosa (L.) Gaertn. Дерево первой величины. Мезофанерофит. Еврозападноазиатский. Лесной. У водотока.

A. incana (L.) Moench Дерево второй величины. Мезофанерофит. Еврозападноазиатский. Бореальный лесной. У водотока.

Betula pendula Roth [*B. verrucosa* Ehrh.] Дерево первой величины. Мезофанерофит. Евросибирский (еврозападноазиатский). Бореальный лесной. Основная лесобразующая порода. Встречается как примесь во всех типах леса.

Corylus avellana L. Кустарник. Мезофанерофит. Европейский. Лесной. Лиственные и сосново-лиственные леса, опушки, поляны, луга.

Сем. BORAGINACEAE Juss.

Buglossoides arvensis (L.) Johnst. Однолетник. Терофит. Сорный. Евроазиатский. Сухие склоны, поля, у дорог.

Synoglossum officinale L. Двулетник. Гемикриптофит. Адвентивный (понтическо-североказахстано-даурско-монгольский): эуконофит, ксенофит, эпекофит. Лугово-степной. Залежи, обочины дорог, населенные пункты, луговые степи.

Lithospermum officinale L. Стержнекорневой травянистый многолетник. Гемикриптофит. Лесостепной. Евроазиатский. Остепненные склоны, опушки лесов.

Lycopsis arvensis L. Однолетник. Терофит. Европейский. Адвентивный: археофит, ксенофит, эпекофит. Сорный. По сухим склонам, полям, сорным местам.

Nonnea pulla DC. Стержнекорневой травянистый многолетник. Гемикриптофит. Восточноевропейско-западноазиатский. Степной. Луговые степи, залежи, луга.

Onosma simplicissima L. s. l. Полукустарничек. Хамефит. Восточно-европейско-западноазиатский (древнесредиземноморский). Горностепной. Каменная степь, остепненные сосняки.

Pulmonaria obscura Dumort. Короткокорневищный травянистый многолетник. Гемикриптофит. Евро-западносибирский. Неморальный лесной. Лиственные леса.

Strophostoma sparsiflorum (Mikan ex Pohl) [*Myosotis sparsiflora* Pohl] Однолетник. Терофит. Евразийский (евро-сибирско-западноазиатский). Лугово-лесной. Разреженные лиственные леса, опушки, населенные пункты.

Сем. BRASSICACEAE Burnett

Arabis pendula L. Стержнекорневой травянистый многолетник. Гемикриптофит. Евразийский (восточноевропейско-азиатский). Неморальный лесной. Лиственные леса, днища оврагов.

Berteroa incana (L.) DC. Летне-зимнезеленый двулетник. Гемикриптофит. Адвентивный (ирано-туранский): кенофит, ксенофит, агриофит. Степной. Опушки, залежи, в населенных пунктах, обочины дорог.

Bunias orientalis L. Летне-зимнезеленый корнеотпрысковый травянистый многолетник. Гемикриптофит. Адвентивный (средиземноморский): кенофит, ксенофит, агрифит. Лесостепной. Луга, залежи, обочины дорог, в населенных пунктах.

Capsella bursa-pastoris (L.) Medik. Однолетник. Терофит. Адвентивный (ирано-туранский): археофит, ксенофит, агриофит. Сорный. Залежи, пастбища, обочины дорог, населенные пункты.

Cardamine amara L. Земноводный летне-зимнезеленый ползучий травянистый многолетник. Гемикриптофит. Евросибирийский (евро-западноазиатский). Лугово-лесной. Сырые места, берега водоемов.

Draba nemorosa L. Весенний однолетник. Терофит. Голарктический. Лесостепной. Степные склоны, суходольные луга.

Erysimum hieracifolium L. Однолетник. Терофит. Евроазиатский. Горно-степной. Остепненные склоны, опушки лесов, у дорог.

Rorippa palustris (L.) Bess. Однолетник, многолетний монокарпик. Терофит, гемикриптофит. Плурирегиональный. Болотный. Сырые места, берега водоемов.

Сем. CAMPANULACEAE Juss.

Adenophora liliifolia (L.) A. DC. Стержнекорневой травянистый многолетник. Гемикриптофит. Евро-западноазиатский. Лугово-лесной. Остепненные леса, пойменные луга.

Campanula bononiensis L. Корнеотпрысковый травянистый многолетник. Гемикриптофит. Евразийский (евро-западноазиатский). Лесостепной. Опушки, поляны, луга.

C. cervicaria L. Летнее-зимнезеленый двулетник. Гемикриптофит. Европейский. Лесной. Разреженные леса, вырубки, поляны. Кк Со. (4/Г).

C. glomerata L. Короткокорневищный травянистый многолетник. Гемикриптофит. Евразийский (евро-сибирско-центральноазиатский). Бореальный лугово-лесной. Опушки, поляны, луга.

C. persicifolia L. Короткокорневищный травянистый многолетник. Гемикриптофит. Евро-западносибирский. Лесной. Разреженные лиственные и сосновые леса, опушки, поляны.

C. sibirica L. Двулетник. Гемикриптофит. Евро-западноазиатский. Степной. Остепненные луга, степи.

C. trachelium L. Стержнекорневой травянистый многолетник. Гемикриптофит. Евразийский (евро-западноазиатский). Неморальный лесной. Лиственные леса, поляны.

Сем. CANNABACEAE Endl.

Humulus lupulus L. Лиановидный травянистый многолетник. Гемикриптофит. Американско-европейско-западноазиатский. Лугово-лесной. Лиственные леса.

Сем. CAPRIFOLIACEAE Juss.

Lonicera xylosteum L. Кустарник. Нанофанерофит. Евро-западноазиатский. Лесной. Лиственные и сосново-лиственные леса.

L. tatarica L. Кустарник. Нанофанерофит. Евразийский. Бореальный лесной. Лиственные леса, опушки.

Сем. CARYOPHYLLACEAE Juss.

Cerastium holosteoides Fries [*C. caespitosum* Gilib.] Летне-зимнезеленый ползучий травянистый многолетник, иногда двулетник или однолетник. Хамефит, терофит. Голарктический. Лугово-лесной. Луга, опушки, окраины полей, по берегам водоемов.

Cucubalus baccifer L.: Ползучий травянистый многолетник. Гемикриптофит. Евразийский (евро-западноазиатский). Лесной. Сырые днища оврагов, берега водоемов.

Dianthus borbasii Vandas Летне-зимнезеленый стержнекорневой травянистый многолетник. Гемикриптофит. Евросибирский (восточноевропейско-западноазиатский). Лесостепной. Луговые степи, каменистые склоны.

D. campestris Vieb. Летне-зимнезеленый стержнекорневой травянистый многолетник. Гемикриптофит. Восточноевропейско-западносибирский (восточноевропейско-казахстанский). Лесостепной. Луговые и песчаные степи.

D. deltoides L. Летне-зимнезеленый стержнекорневой травянистый многолетник. Хамефит, гемикриптофит. Евро-западноазиатский. Луговой. Поляны и опушки лесов.

Gypsophylla altissima L. Стержнекорневой травянистый многолетник. Гемикриптофит. Евразийский (евросибирский). Лесостепной. Плакорные степи, горные боры.

Melandrium album (Mill.) Garcke [*Silene alba* (Mill.) E.H.L. Krause] Двулетник. Гемикриптофит. Евразийский. Лугово-лесной. Луга, поля, сорные места, в населенных пунктах.

Myosoton aquaticum (L.) Moench [*Malachium aquaticum* (L.) Fries] Летне-зимнезеленый ползучий травянистый многолетник. Геофит. Евразийский. Лугово-лесной. Берега водоемов, сырые лиственные леса, днища оврагов.

Moehringia trinervia (L.) Clairv. Однолетник, многолетний монокарпик. Терофит, гемикриптофит. Евро-западноазиатский. Лесной. Сырые леса, окраины болот.

Oberna behen (L.) Ikonn. [*Silene vulgaris* (Moench) Garcke; *S. cucubalus* Wib] Стержнекорневой травянистый многолетник. Хамефит. Голарктический (евразийский). Лугово-лесной. Луга, обочины дорог, в населенных пунктах.

Silene noctiflora L. Двулетник. Гемикриптофит. Еврозападноазиатский. Лесостепной. Адвентивный: архефит, ксенофит, эпекофит. По полям, залежам, опушкам лесов.

S. chlorantha (Willd) Ehrh. Стержнекорневой травянистый многолетник. Гемикриптофит. Евразийский (евро-западноазиатский). Горностепной. Остепненные сосняки, сухие луга, песчаные степи.

S. nutans L. Стержнекорневой травянистый многолетник. Гемикриптофит. Евразийский (евро-западноазиатский). Лесостепной. Разреженные леса, луга, опушки.

S. repens Patrín Ползучий травянистый многолетник. Гемикриптофит. Адвентивный (сибирский): Кенофит, ксенофит, агриофит. Луговой. Каменистые склоны.

Stellaria graminea L. Ползучий травянистый многолетник. Гемикриптофит. Евразийский. Луговой. Луга, лесные поляны, опушки.

S. holostea L. Летне-зимнезеленый ползучий травянистый многолетник. Хамефит. Евросибирский (евро-западноазиатский). Неморальный лесной. Широколиственные и сосново-широколиственные леса.

Steris viscaria (L.) Rafin. Летне-зимнезеленый стержнекорневой травянистый многолетник. Гемикриптофит. Евро-западноазиатский. Лесостепной. Опушки, поляны, луга.

Сем. CELASTRACEAE R.Br.

Euonymus verrucosa L. Кустарник. Нанофанерофит. Восточноевропейско-гозападноазиатский. Лесной. Лиственные и сосновые леса, каменистые степи.

Сем. CHENOPODIACEAE Vent.

Chenopodium album L. Однолетник. Терофит. Плюрирегиональный. Сорный. Населенные пункты, поля, огороды, обочины дорог.

C. glaucum L. Однолетник. Терофит. Адвентивный (ирано-туранский): гемикенофит, ксенофит, эпекофит. Степной. Берега водоемов, приречные пески и галечники, в населенных пунктах.

Сем. CONVULVACEAE Juss.

Convolvulus arvensis L. Корнеотпрысковый травянистый многолетник. Геофит. Адвентивный (гемикосмополит): археофит, ксенофит, эпекофит. Сорный. Луга, залежи, обочины дорог, населенные пункты.

Сем. CUCURBITACEAE Juss.

Echinocystis lobata (Michx.) Torr. et Gray Однолетник. Терофит. Адвентивный (североамериканский): эуконофит, ксенофит, эпекофит. Луговой. Населенные пункты, сорные места, пойменные леса.

Сем. CUSCUTACEAE Dumort.

Cuscuta campestris Yunck. Эпифитный паразитический однолетник. Терофит. Адвентивный (североамериканский): эуконофит, ксенофит, эпекофит. Обочины дорог.

C. europaea L. Эпифитный паразитический однолетник. Терофит. Евразийский. Сорный. Сырые места, луга.

C. lupuliformis Krock. Эпифитный паразитический однолетник. Терофит. Евразийский. Сорный. Разреженные лиственные леса, ветлово-осоковые леса в пойме.

Сем. DIPSACACEAE Juss.

Knautia arvensis (L.) Coult. Стержнекорневой травянистый многолетник. Гемикриптофит. Евро-западноазиатский. Лесостепной. Луговые степи, луга, опушки.

Сем. EUPHORBIACEAE Juss.

Euphorbia semivillosa Prokh. Стержнекорневой травянистый многолетник. Гемикриптофит. Восточноевропейско-западноазиатский. Степной. Разреженные лиственные леса, опушки, поляны.

E. virgata Waldst. et Kit. [*E. waldsteinii* (Sojak) Czer.] Корнеотпрысковый травянистый многолетник. Гемикриптофит. Евразийский. Сорный. Луга, поляны, обочины дорог, населенные пункты.

Сем. FABACEAE Lindl.

Amoria hybrida (L.) C.Presl. Летне-зимнезеленый стержнекорневой травянистый многолетник. Гемикриптофит. Евро-сибирско-югозападноазиатский. Луговой. По лугам, опушкам лесов, у дорог.

A. montana (L.) Sojak [*Trifolium montanum* L.] Стержнекорневой травянистый многолетник. Гемикриптофит. Евразийский (евро-западноазиатский). Лесостепной. Луга, поляны, опушки.

A. repens (L.) C. Presl [*Trifolium repens* L.] Летне-зимнезеленый стержнекорневой травянистый многолетник. Гемикриптофит. Евразийский. Бореальный луговой. Луга, пастбища, населенные пункты, обочины дорог.

Astragalus cicer L. Стержнекорневой травянистый многолетник. Гемикриптофит. Евро-югозападноазиатский. Лесостепной. Луга, опушки, поляны.

A. danicus L. Стержнекорневой травянистый многолетник. Гемикриптофит. Евразийский (евро-южносибирский). Лесостепной. Сухие травянистые склоны, луговые степи, опушки.

Caragana frutex (L.) S.Koch Кустарник. Нанофанерофит. Евразийский (восточноевропейско-сибирский). Степной. Каменистые и луговые степи, остепненные сосняки и дубравы, каменистые склоны.

Chamaecytisus ruthenicus (Fisch. ex Woloszcz.) Klaskova Кустарник. Нанофанерофит. Восточноевропейско-западносибирский. Лесостепной. Каменистые, луговые и песчаные степи, опушки, поляны.

Genista tinctoria L. Кустарничек. Хамефит. Европейский. Луговолесной. Луговые степи, заливные луга.

Lathyrus pallescens (Bieb.) C. Koch Короткокорневищный травянистый многолетник. Гемикриптофит. Европейский. Лесостепной. Луговые степи, опушки.

L. pisiformis L. Лиановидный травянистый многолетник. Гемикриптофит. Евразиатский (евро-западноазиатский). Лесостепной. Разреженные лиственные леса, опушки, поляны.

L. pratensis L. Лиановидный травянистый многолетник. Гемикриптофит. Евразиатский. Луговой. Поляны, опушки, луга, залежи.

L. tuberosus L. Клубнеобразующий травянистый многолетник. Гемикриптофит. Евразиатский (евро-западноазиатский). Неморальный лесной. Поляны, опушки, луга, залежи.

L. vernus (L.) Bernh [*Orob. vernus* L.] Короткокорневищный травянистый многолетник. Гемикриптофит. Евразиатский (евро-западноазиатский). Лесной. Лиственные леса.

Medicago falcata L. Летне-зимнезеленый стержнекорневой травянистый многолетник. Гемикриптофит. Евразиатский (древнесредиземноморский) лесостепной. Каменистая и луговая степь, остепненные сосняки, каменистые склоны.

M. lupulina L. Однолетник, многолетний монокарпик. Терофит, гемикриптофит. Голарктический (евразиатский). Луговой. Луга, пастбища, залежи, населенные пункты.

Melilotus albus Medik Двулетник. Гемикриптофит. Адвентивный (ирано-туранский): кенофит, ксенофит, агриофит. Луговостепной. Луга, пастбища, залежи, населенные пункты, берега Волги.

M. officinalis (L.) Pall. Двулетник. Гемикриптофит. Адвентивный (ирано-туранский): кенофит, ксенофит, эпекофит. Лугово-степной. Луга, пастбища, залежи, населенные пункты, обочины дорог.

Onobrychis arenaria (Kit.) DC. Стержнекорневой травянистый многолетник. Гемикриптофит. Евразиатский (евро-югозападноазиатский). Лесостепной. Луговые степи, склоны, пастбища, отвалы карьеров.

Oxytropis pilosa (L.) DC. Стержнекорневой травянистый многолетник. Гемикриптофит. Евразиатский (евро-южносибирский). Леостепной. Луговые степи, опушки.

Securigera varia (L.) Lassen [*Coronilla varia* L.] Корнеотпрысковый травянистый многолетник. Гемикриптофит. Евразиатский (евро-югозападноазиатский). Лесостепной. Степные склоны, луговые и песчаные степи.

Trifolium medium L. Длиннокорневищный травянистый многолетник. Гемикриптофит. Евразиатский (евро-югозападноазиатский). Бореальный луговой. Луговые степи, луга, поляны, опушки.

T. pratense L. Летне-зимнезеленый стержнекорневой травянистый многолетник. Гемикриптофит. Евразияноазиатский. Луговой. По полям, лугам, опушкам лесов, у дорог.

Vicia angustifolia L. Однолетник. Терофит. Евро-югозападноазиатский. Луговой. Посевы, залежи, у дорог, песчаные побережья рек.

V. cracca L. Лиановидный травянистый многолетник. Гемикриптофит. Евразиатский (евро-западноазиатский). Бореальный лесостепной. Луга, поляны, опушки, берега Волги. Луговые степи, луга, поляны, опушки.

V. pisiformis L. Лиановидный травянистый многолетник. Гемикриптофит. Евро-югозападноазиатский. Лесной. Разреженные леса, кустарники.

V. sepium L. Лиановидный травянистый многолетник. Гемикриптофит. Евразиатский. Неморальный лесостепной. Разреженные лиственные леса, опушки, поляны.

V. sylvatica L. Лиановидный травянистый многолетник. Гемикриптофит. Евросибирийский. Лесной. Лиственные и смешанные леса.

V. tenuifolia Roth. Лиановидный травянистый многолетник. Гемикриптофит. Евразиатский (еврозападноазиатский). Лесостепной. Степные склоны, остепненные сосняки.

Сем. FAGACEAE Dumort.

Quercus robur L. Дерево первой величины. Мезофанерофит. Европейский. Лесной. Основная лесообразующая порода.

Сем. FUMARIACEAE DC.

Corydalis bulbosa (L.) DC. [*C. soilda* (L.) Clairv.; *C. halleri* Willd.] Весенний клубнеобразующий травянистый многолетник. Геофит. Евро-западноазиатский. Лесной. Лиственные леса.

Сем. GENTIANACEAE Juss.

Gentiana cruciata L. Короткокорневищный травянистый многолетник. Гемикриптофит. Евро-югозападноазиатский. Лесостепной. Луговые степи, опушки, поляны.

Сем. GERANIACEAE Juss.

Erodium cicutarium (L.) L'Her. Однолетник. Терофит. Адвентивный (ирано-туранский): археофит, ксенофит, эпекофит. Сорный. Поля, огороды, залежи.

Geranium pratense L. Короткокорневищный травянистый многолетник. Гемикриптофит. Евразийский. Лугово-лесной. Луга, опушки, поляны.

G. sanguineum L. Стержнекорневой травянистый многолетник. Гемикриптофит. Европейский. Лесостепной. Луговые и каменистые степи, остепенные сосняки.

G. sylvaticum L. Стержнекорневой травянистый многолетник. Гемикриптофит. Евро-сибирско-югозападноазиатский. Лесной. Опушки, поляны, луга.

Сем. GROSSULARIACEAE DC.

Ribes nigrum L. Кустарник. Нанофанерофит. Адвентивный (культурный): эуконофит, эргазиофигофит, эпекофит. Лесной. Опушки, поляны, населенные пункты, обочины дорог. Культивируется и дичает.

Сем. HYPERICACEAE Juss.

Hypericum elegans Steph. Летне-зимнезеленый стержнекорневой травянистый многолетник. Гемикриптофит. Евро-сибирский. Лесостепной. Каменистые и луговые степи. Кк Сам. обл. (5/Г).

H. hirsutum L. Летне-зимнезеленый стержнекорневой травянистый многолетник. Гемикриптофит. Евро-югозападноазиатский. Лесостепной. Смешанные леса, сырые луга.

H. perforatum L. Летне-зимнезеленый корнеотпрысковый травянистый многолетник. Гемикриптофит. Евро-западноазиатский. Лесостепной. Луга, поляны, опушки, залежи.

Сем. LAMIACEAE Lindl.

Betonica officinalis L. [*Stachys officinalis* (L.) Trevis] Кистекокорневой травянистый многолетник. Гемикриптофит. Евро-западноазиатский. Лесостепной. Поляны, опушки, луга.

Chaiturus marrubiastrum (L.) Reichenb. Однолетник, двулетник. Терофит, гемикриптофит. Евро-западноазиатский. Лугово-степной. Населенные пункты, приволжские пески.

Clinopodium vulgare L. Длиннокорневищный травянистый многолетник. Гемикриптофит. Голарктический. Лесостепной. Луга, поляны, опушки.

Dracosephalum rysziana L. Длиннокорневищный травянистый многолетник. Хамефит. Евразийский. Лесостепной. Опушечно-луговой. Луга, поляны, опушки.

D. thymiflorum L. Однолетник. Двулетник. Терофит, гемикриптофит. Евро-западноазиатский (древнесредиземноморский). Степной. Сорно-опушечно-лугово-степной. Песчаные и луговые степи, обочины дорог, залежи.

Glechoma hederacea L. Летне-зимнезеленый ползучий травянистый многолетник. Гемикриптофит. Евразийский. Лесной. Лиственные леса, опушки, поляны, заброшенные пашни, населенные пункты.

Leonurus villosus Desf. ex Spreng. [*L. quinquelobatus* Gilib.] Летне-зимнезеленый длиннокорневищный травянистый многолетник. Гемикриптофит. Евразийский (еврозападносибирский). Лесостепной. Вырубки, заросли кустарников, обочины дорог, пустыри, населенные пункты.

Lycopus europaeus L. Земноводный длиннокорневищный травянистый многолетник. Гемикриптофит. Евразийский. Прибрежно-водный. Берега водоемов.

Mentha arvensis L. [*M. austriaca* Jacq] Земноводный длиннокорневищный травянистый многолетник. Гемикриптофит. Голарктический. Луговой. Берега водоемов, поля, обочины дорог.

M. longifolia (L.) Huds. Длиннокорневищный травянистый многолетник. Гемикриптофит. Евразиазиатский. Лугово-лесной. По берегам речек и ручьев, пойменные луга.

Nepeta cataria L. Летне-зимнезеленый стержнекорневой травянистый многолетник. Гемикриптофит, хамефит. Евразиазиатский. Лесостепной. Луговые степи, обочины дорог, населенные пункты.

N. pannonica L. Летне-зимнезеленый стержнекорневой травянистый многолетник. Гемикриптофит, хамефит. Древнесредиземноморский. Лесостепной. Опушечно-степной. Луговые степи, обочины дорог, населенные пункты.

Origanum vulgare L. Летне-зимнезеленый длиннокорневищный травянистый многолетник. Гемикриптофит. Голарктический. Лесостепной. Луговые степи, опушки, поляны, обочины дорог, населенные пункты.

Phlomis tuberosa (L.) Moench Клубнеобразующий травянистый многолетник. Гемикриптофит. Евразиазиатский. Лесостепной. Каменистая, песчаная и луговая степи.

Prunella vulgaris L. Длиннокорневищный травянистый многолетник. Гемикриптофит. Голарктический плюрирегиональный. Лугово-лесной. Луга, поляны, опушки.

Salvia stepposa Schost. Стержнекорневой травянистый многолетник. Гемикриптофит. Восточноевропейско-западноазиатский. Степной. Луговые и каменистые степи.

S. verticillata L. Длиннокорневищный травянистый многолетник. Гемикриптофит. Евро-западноазиатский. Лесостепной. Луга, поляны, опушки.

Scutellaria galericulata L. Земноводный длиннокорневищный травянистый многолетник. Гемикриптофит. Голарктический. Прибрежно-водный. Берега водоемов, болотистые луга.

Stachys annua (L.) L. Однолетник. Терофит. Адвентивный (средиземноморский): археофит, ксенофит, эпекофит. Лугово-степной. Залежи, поля, обочины дорог, населенные пункты.

S. palustris L. Земноводный клубнеобразующий травянистый многолетник. Геофит. Евро-западноазиатский. Луговой. Берега водоемов, сырые места.

S. recta L. Стержнекорневой травянистый многолетник. Гемикриптофит. Европейский. Лесостепной. Луговые степи, обочины дорог, залежи.

S. sylvatica L. Длиннокорневищный травянистый многолетник. Гемикриптофит. Евро-западноазиатский. Лесной. Широколиственные леса.

Thymus marschallianus Willd. Летне-зимнезеленый полукустарничек. Хамефит. Евро-западноазиатский. Лесостепной. Луговые степи.

Сем. LINACEAE Juss.

Linum flavum L. Стержнекорневой травянистый многолетник. Гемикриптофит. Восточноевропейский. Лесостепной. Луговые степи, остепненные сосняки. Кк Со. (5/Г).

Сем. LYTHRACEAE J. St.-Hil.

Lythrum salicaria L. Земноводный короткокорневищный травянистый многолетник. Гемикриптофит. Голарктический плюрирегиональный. Луговой. Берега водоемов.

Сем. MALVACEAE Juss.

Lavatera thuringiaca L. Летне-зимнезеленый стержнекорневой травянистый многолетник. Гемикриптофит. Евро-западноазиатский. Лесостепной. Луга, поляны, опушки, населенные пункты, обочины дорог, пустыри.

Сем. ONAGRACEAE Juss.

Chamaenerion angustifolium (L.) Holub Корнеотпрысковый травянистый многолетник. Гемикриптофит. Голарктический плюризональный. Лесной. Гари, вырубки, обочины дорог.

Epilobium hirsutum L. Земноводный стержнекорневой травянистый многолетник. Гемикриптофит. Евро-западноазиатский. Бореальный лесной. Берега водоемов.

E. montanum L. Летне-зимнезеленый стержнекорневой травянистый многолетник. Гемикриптофит. Евро-западноазиатский. Лесной. Сыроватые леса, опушки.

E. palustre L. Земноводный летне-зимнезеленый надземностолонный травянистый многолетник. Гемикриптофит. Голарктический. Бореальный луговой. Берега водоемов.

Сем. PAPAVERACEAE Juss.

Chelidonium majus L. Стержнекорневой травянистый многолетник. Гемикриптофит. Евразийский. Бореальный лесной. Сорные места, обочины дорог, поля, огороды, в разреженных лесах.

Сем. PLANTAGINACEAE Juss.

Plantago lanceolata L. Летне-зимнезеленый стержнекорневой травянистый многолетник. Гемикриптофит. Евразийский пльоризональный. Лесостепной. Луга, луговые степи, обочины дорог, населенные пункты.

P. major L. Кистекокорневой травянистый многолетник. Гемикриптофит. Голарктический пльоризональный. Лесной. Луга, луговые степи, обочины дорог, населенные пункты.

P. media L. Летне-зимнезеленый стержнекорневой травянистый многолетник. Гемикриптофит. Евро-западноазиатский. Лесной. По лугам, полям, у дорог.

P. urvillei Opiz [*P. media* L. subsp. *stepposa* (Kuprian.) Soo; *P. stepposa* Kuprian] Летне-зимнезеленый стержнекорневой травянистый многолетник. Гемикриптофит. Евро-западноазиатский. Лесостепной. Луговые степи, луга, опушки.

Сем. POLEMONIACEAE Juss.

Collomia linearis Nutt. Однолетник. Терофит. Адвентивный (Североамериканский): кенофит, ксенофит, эпекофит. По полям, у дорог.

Polemonium caeruleum L. Короткокорневищный травянистый многолетник. Гемикриптофит. Евросибирский. Бореальный лесной. Опушки, поляны. Кк Сам. обл. (5/Г).

Сем. POLYGONACEAE Juss.

Acetosella vulgaris (Koch) Fourr Летне-зимнезеленый корнеотпрысковый травянистый многолетник. Гемикриптофит, геофит. Гемикосмополитный. Луговой. По лугам, полям, вырубкам, сорным местам.

Aconopogon alpinum (All.) Schur [*Polygonum alpinum* All] Короткокорневищный травянистый многолетник. Гемикриптофит. Евразийский. Луговой. Луговые склоны, опушки лиственных лесов.

Bistorta officinalis Delabre Короткокорневищный травянистый многолетник. Гемикриптофит. Евразийский. Лугово-лесной. Сырые леса и поляны. Кк Со. (5/Г).

Fallopia convolvulus (L.) A. Love [*Polygonum convolvulus* L.] Однолетник. Терофит. Голарктический. Луговостепной. Каменные осыпи, вдоль дорог.

F. dumetorum (L.) Holub. [*Polygonum dumetorum* L.] Однолетник. Терофит. Евразийский. Лугово-лесной. Пойменные леса, опушки, поляны.

Persicaria hydropiper (L.) Spach Земноводный однолетник. Терофит. Евразийский. Луговой. Сырые места, берега водоемов.

Persicaria lapathifolia (L.) S.F. Gray Земноводный однолетник. Терофит. Гемикосмополитный. Лугово-лесной. Сырые места, берега водоемов, поля.

Persicaria maculosa S. F. Gray Земноводный однолетник. Терофит. Голарктический. Луговой. Сырые места, берега водоемов, поля, в населенных пунктах.

Persicaria tomentosa (Schrank) Bicknell Земноводный однолетник. Терофит. Голарктический. Луговой. Поля, обочины дорог, в населенных пунктах.

Polygonum aviculare L. s. l. Однолетник. Терофит. Адвентивный (гемикосмополитный): археофит, ксенофит, эпекофит. Луговой. Населенные пункты, обочины дорог.

Rumex aquaticus L. Земноводный стержнекорневой травянистый многолетник. Гемикриптофит. Евразийский. Лугово-лесной. Заливные луга, берега водоемов.

R. confertus Willd. Короткокорневищный травянистый многолетник. Гемикриптофит. Евразийский. Лугово-лесной. Сырые луга, поляны, залежи, в населенных пунктах.

R. crispus L. Стержнекорневой травянистый многолетник. Гемикриптофит. Голарктический. Лугово-лесной. Луга, залежи, в населенных пунктах.

Сем. PRIMULACEAE Vent.

Lysimachia vulgaris L. Земноводный длиннокорневищный травянистый многолетник. Гемикриптофит. Евро-западноазиатский. Лугово-лесной. Заливные луга, берега водоемов.

Naumburgia thyrsoiflora (L.) Reichenb. Земноводный летне-зимнезеленый длиннокорневищный травянистый многолетник. Гелофит. Голарктический. Лесной. Берега водоемов.

Primula macrocalyx Bunge Летне-зимнезеленый кистекарневой травянистый многолетник. Гемикриптофит. Восточноевропейско-западноазиатский. Лесостепной. По лесным полянам и лугам. Кк Со. (3/Г).

Сем. PYROLACEAE Dumort.

Orthilia secunda (L.) House Летне-зимнезеленый длиннокорневищный травянистый многолетник. Хамефит. Голарктический. Лесной. Сосново-лиственные леса.

Сем. RANUNCULACEAE Juss.

Aconitum septentrionale Koelle Стержнекарневой травянистый многолетник. Гемикриптофит. Восточноевропейско-азиатский. Бореальный лесной. Лиственные леса, днища оврагов.

Actaea spicata L. Короткокорневищный травянистый многолетник. Гемикриптофит. Европейский. Неморальный лесной. Лиственные леса, днища оврагов.

Adonis vernalis L. Короткокорневищный травянистый многолетник. Гемикриптофит. Евросибирский. Лесостепной. Каменистые степи, разреженные горные боры, плакорные степи Кк Со. (5/Г).

Anemone sylvestris L. Корнеотпрысковый травянистый многолетник. Гемикриптофит. Евразийский. Лесостепной. Луговые степи, поляны, опушки.

Anemonoides ranunculoides (L.) Holub Весенний короткокорневищный травянистый многолетник. Геофит. Европейский. Неморальный лесной. Лиственные леса, поляны.

Delphinium cuneatum Stev. ex DC. Стержнекарневой травянистый многолетник. Гемикриптофит. Восточноевропейский. Лесостепной. Разреженные лиственные леса, опушки, поляны. Кк Со. (1/Г).

Pulsatilla patens (L.) Mill. Короткокорневищный травянистый многолетник. Гемикриптофит. Европейский. Лесостепной. Каменистые степи, остепненные горные боры, луговые степи. Кк Со. (5/A).

Ranunculus acris L. Кистекарневой травянистый многолетник. Гемикриптофит. Евро-западносибирский. Бореальный луговой. Луга, опушки, поляны.

R. auricomus L. s.l. Кистекарневой травянистый многолетник. Гемикриптофит. Евро-западноазиатский. Бореальный лугово-лесной. Разреженные лиственные леса, опушки, поляны, луга.

R. repens L. Надземностолонный травянистый многолетник. Гемикриптофит. Евро-западноазиатский. Бореальный луговой. Берега водоемов, сырые луга.

R. polyanthemos L. Кистекарневой травянистый многолетник. Гемикриптофит. Европейский. Лесостепной. Пойменные луга.

Thalictrum flavum L. Длиннокорневищный травянистый многолетник. Гемикриптофит. Евразийский. Лугово-лесной. Сырые и заболоченные луга, берега водоемов.

T. lucidum L. Кистекарневой травянистый многолетник. Гемикриптофит. Европейский. Луговой. Сырые луга, кустарники, лесные поляны.

T. minus L. Стержнекарневой травянистый многолетник. Гемикриптофит. Евразийский. Бореальный лесостепной. Луговые, песчаные и каменистые степи.

T. simplex L. Стержнекарневой травянистый многолетник. Гемикриптофит. Евразийский. Бореальный луговолесной. Влажные луга, опушки, поляны.

Сем. RHAMNACEAE Juss.

Frangula alnus Mill. Кустарник. Нанофанерофит. Евро-западноазиатский. Лесной. Пойменные леса. Встречается небольшими группами и одиночными особями.

Rhamnus cathartica L. Кустарник. Нанофанерофит. Евро-западноазиатский. Лесной. Лиственные и сосновые леса, степные склоны.

Сем. ROSACEAE Juss.

Agrimonia eupatoria L. s. l. Стержнекорневой травянистый многолетник. Гемикриптофит. Европейский. Лесостепной. Опушки, поляны, луга, сорные места, залежи.

A. pilosa Ledeb. Стержнекорневой травянистый многолетник. Гемикриптофит. Евро-западносибирский. Лесной. Опушки, поляны, луга, сорные места, залежи.

Amygdalus nana L. Кустарник. Нанофанерофит. Евро-югозападноазиатский. Степной. Каменистые и луговые степи, травянистые склоны.

Cerasus fruticosa Pall. Кустарник. Нанофанерофит. Евро-западноазиатский. Степной. Каменистые и луговые степи, травянистые склоны.

Filipendula denudata (J. et C. Presl) Fritisch Кистекокорневой травянистый многолетник. Гемикриптофит. Европейский. Лугово-лесной. Берега водоемов, сырые луга.

Filipendula vulgaris Moench Клубнеобразующий травянистый многолетник. Гемикриптофит. Евро-западноазиатский. Лесостепной. Луговые степи, поляны, опушки.

Fragaria moschata Duch. Летне-зимнезеленый надземностолонный травянистый многолетник. Гемикриптофит. Европейский. Лесной. Поляны, опушки, луговые степи.

F. vesca L. Летне-зимнезеленый надземностолонный травянистый многолетник. Гемикриптофит. Евразийский. Бореальный лесной. Поляны, опушки, разреженные леса.

Fragaria viridis (Duch.) Weston Летне-зимнезеленый надземностолонный травянистый многолетник. Гемикриптофит. Евро-западноазиатский. Лесостепной. Остепненные склоны, луга, опушки лесов.

Geum aleppicum Jacq. Летне-зимнезеленый стержнекорневой травянистый многолетник. Гемикриптофит. Голарктический. Бореальный лугово-лесной. Поляны, опушки.

G. rivale L. Летне-зимнезеленый короткокорневищный травянистый многолетник. Гемикриптофит. Евросибирский. Бореальный луговой. Берега водоемов, сырые луга.

G. urbanum L. Летне-зимнезеленый короткокорневищный травянистый многолетник. Гемикриптофит. Евразийский. Луговолесной. Лиственные леса, поляны.

Malus domestica Borkh. Дерево третьей величины. Микрофанерофит. Адвентивный (культурный): эуконофит, эргазиофитофит, эпокофит. Лесной. В населенных пунктах, обочины дорог, короны. Культивируется и дичает.

M. sylvestris Mill. Дерево третьей величины. Микрофанерофит. Европейский. Неморальный лесной. Вид вблизи восточной границы ареала. Лиственные леса, опушки, поляны, травянистые склоны, луга.

Padus avium Mill. Дерево третьей величины или кустарник. Микрофанерофит. Евро-западноазиатский. Лесной. Лиственные леса, днища оврагов, опушки.

Potentilla anserina L. Надземностолонный травянистый многолетник. Гемикриптофит. Голарктический. Луговой. Берега водоемов, обочины дорог, населенные пункты.

P. argentea L. Летне-зимнезеленый стержнекорневой травянистый многолетник. Гемикриптофит. Евро-западноазиатский. Лесостепной. Обочины дорог, луговые степи, пастбища.

P. goldbachii Rupr. Летне-зимнезеленый стержнекорневой травянистый многолетник. Гемикриптофит. Восточноевропейско-западносибирский. Бореальный лесостепной. Поляны, опушки, луга.

P. intermedia L. [*P. argentea* L. x *P. norvegica* L.] Летне-зимнезеленый короткокорневищный многолетний монокарпик. Гемикриптофит. Европейский. Лесостепной. Луга, поляны, опушки.

P. recta L. Летне-зимнезеленый стержнекорневой травянистый многолетник. Гемикриптофит. Евро-западноазиатский. Лесостепной. Поляны, опушки, луга.

Rosa majalis Herrm. Кустарник. Нанофанерофит. Евросибирский. Лесостепной. Сосново-лиственные леса, опушки, поляны.

Rubus caesius L. Летне-зимнезеленый полукустарник. Хаефит. Евразийский. Бореальный лесной. Опушки, поляны, луга, берега водоемов.

R. idaeus L. Кустарник или полукустарник. Нанофанерофит. Евразийский. Бореальный лесной. Поляны, опушки, вырубki, просеки, лесные дороги.

R. saxatilis L. Надземностолонный травянистый многолетник. Хаефит. Евразийский. Бореальный лесной. Разреженные лиственные и сосново-лиственные леса.

Sanguisorba officinalis L. Короткокорневищный травянистый многолетник. Гемикриптофит. Циркумбореальный. Луговой. Сосновые леса, опушки, поляны, заливные луга.

Sorbus aucuparia (L.) A. Br. Дерево третьей величины. Микрофанерофит. Евро-югозападноазиатский. Бореальный лесной. Лиственные леса, опушки, поляны.

Spiraea crenata L. Кустарник. Нанофанерофит. Восточноевропейско-западноазиатский. Степной. По остепненным склонам и опушкам лесов.

S. hypericifolia L. Кустарник. Нанофанерофит. Древне-средиземноморский. Степной. Каменистые и луговые степи.

Сем. RUBIACEAE Juss.

Galium boreale L. Летне-зимнезеленый длиннокорневищный травянистый многолетник. Гемикриптофит. Евразиатский. Бореальный лесной. Луговые и песчаные степи, опушки, поляны.

G. odoratum (L.) Scop. Летне-зимнезеленый длиннокорневищный травянистый многолетник. Геофит. Евразиатский. Неморальный лесной. Лиственные леса.

G. rivale (Sibth et Smith) Griseb. Длиннокорневищный травянистый многолетник. Гемикриптофит. Евро-западноазиатский. Лугово-лесной. Заливные луга, берега водоемов.

G. ruthenicum Willd. Длиннокорневищный травянистый многолетник. Гемикриптофит. Восточно-европейско-западноазиатский. Лесостепной. Каменистые, песчаные и луговые степи.

G. spurium L. Однолетник. Терофит. Адвентивный (средиземноморский): археофит, ксенофит, эпекофит. Сорное. Опушки, поляны, овраги.

G. tinctorium (L.) Scop. Длиннокорневищный травянистый многолетник. Гемикриптофит. Евро-западносибирский. Лесостепной. Луговые и каменистые степи, остепненные сосняки.

Сем. SALICACEAE Mirb.

Populus tremula L. Дерево первой величины. Мезофанерофит. Евразиатский. Лесной. Основная лесообразующая порода.

Salix alba L. Дерево первой величины. Мезофанерофит. Евро-западноазиатский. Лесной. Берега водоемов.

S. caprea L. Дерево третьей величины или кустарник. Микрофанерофит. Евразиатский. Бореальный лесной. Лиственные и сосново-лиственные леса, опушки, поляны, обочины дорог.

S. cinerea L. Кустарник. Нанофанерофит. Евро-западноазиатский. Лесной. Берега водоемов.

S. dasyclados Wimm. Кустарник. Микрофанерофит. Евросибирский. Лесной. По берегам водоемов.

S. triandra L. Кустарник. Нанофанерофит. Евро-западноазиатский. Бореальный лесной. Берега водоемов.

S. viminalis L. Кустарник. Микрофанерофит. Евросибирский. Бореальный лесной. Берега водоемов.

Сем. SAMBUCACEAE Batsch ex Borkh

Sambucus racemosa L. Кустарник. Нанофанерофит. Адвентивный (западноевропейский): археофит, ксенофит, эпекофит. Лесостепной. Населенные пункты, обочины дорог.

Сем. SANTALACEAE R. Br.

Thesium arvense Horvat. Летне-зимнезеленый полупаразитный кистекорневой травянистый многолетник. Геофит. Евро-западноазиатский. Лесостепной. Луговые и песчаные степи, опушки.

Сем. SCROPHYLLARIACEAE Juss.

Linaria vulgaris Mill. Корнеотпрысковый травянистый многолетник. Геофит. Голарктический. Лесостепной. Луговые степи, залежи, обочины дорог, населенные пункты.

Melampyrum cristatum L. Полупаразитный однолетник. Терофит. Еврозападноазиатский. Лугово-лесной. Разреженные леса, кустарники.

Pedicularis kaufmannii Pinzg. Полупаразитный кистекорневой травянистый многолетник. Гемикриптофит. Восточноевропейско-западносибирский. Лесостепной. Луга, поляны и опушки лесов.

Pseudolysimachium spicatum (L.) Opiz Летне-зимнезеленый короткокорневищный травянистый многолетник. Гемикриптофит. Евро-западноазиатский. Лесостепной. Каменистые, луговые и песчаные степи.

Rhinanthus serotinus (Schoenh.) Oborny Полупаразитный однолетник. Терофит. Евро-западносибирский. Бореальный луговой. Поляны, опушки, луга.

Scrophularia nodosa L.: Клубнеобразующий травянистый многолетник. Геофит, гемикриптофит. Евро-западноазиатский. Лесной. Лиственные леса, поляны, опушки.

Verbascum lychnitis L. Двулетник, многолетний монокарпик. Гемикриптофит. Евро-западноазиатский. Лесостепной. Каменистые, луговые и песчаные степи.

V. marschallianum Ivanina et Tzvel. Многолетний монокарпик. Гемикриптофит. Восточноевропейско-центральноазиатский. Лугово-лесной. Каменистые, луговые и песчаные степи.

Veronica anagallis-aquatica L. Земноводный летне-зимнезеленый ползучий травянистый многолетник. Гелофит. Голарктический. Прибрежно-водный. Берега водоемов.

V. beccabunga L. Земноводный летне-зимнезеленый ползучий травянистый многолетник. Гелофит. Евразийский. Бореальный луговой. Берега водоемов.

V. chamaedrys L.: Летне-зимнезеленый длиннокорневищный травянистый многолетник. Гемикриптофит. Евросибирский. Лесной. Лиственные леса, поляны, опушки.

V. teucrium L.: Короткокорневищный травянистый многолетник. Хамефит. Евро-западноазиатский. Лесостепной. Луга, поляны, опушки.

Сем. SOLANACEAE Juss.

Hyoscyamus niger L. Двулетник. Гемикриптофит. Адвентивный (ирано-туранский): архефит, ксенофит, эпекофит. Сорный. Мусорные места, населенные пункты, обочины дорог.

Solanum dulcamara L. Лиановидный полукустарник. Нанофанерофит. Евро-западноазиатский. Лугово-лесной. Пойменные леса.

S. kitagawae Schonbek-Temesey Лиановидный полукустарник. Нанофанерофит. Лугово-лесной. Пойменные леса.

Сем. THYMELAEACEAE Juss.

Daphne mezereum L. Кустарник. Нанофанерофит. Европейский. Лесной. Сосново-лиственные и лиственные леса. Встречается одиночными особями. Кк Со. (5/Г).

Сем. TILIACEAE Juss.

Tilia cordata Mill. Дерево первой величины. Мезофанерофит. Евро-западноазиатский. Лесной. В лиственных и сосновых лесах. Одна из основных лесобразующих пород.

Сем. ULMACEAE Mirb.

Ulmus glabra Huds. Дерево первой величины. Мезофанерофит. Европейский. Неморальный лесной. Как примесь в лиственных лесах.

U. laevis Pall. Дерево первой величины Мезофанерофит. Европейский. Неморальный лесной. Как примесь в лиственных лесах.

Сем. URTICACEAE Juss.

Urtica dioica L. Длиннокорневищный травянистый многолетник. Гемикриптофит. Евро-западноазиатский. Лесной. Сорные места, лиственные леса.

U. galeopsifolia Wierzb. ex Opiz Длиннокорневищный травянистый многолетник. Гемикриптофит. Евро-западноазиатский. Лесной. Пойменные леса, окраины болот.

Сем. VALERIANACEAE Batsch

Valeriana officinalis L. Короткокорневищный травянистый многолетник. Гемикриптофит. Европейский. Бореальный лугово-лесной. Берега водоемов, сырые луга.

Сем. VIBURNACEAE Rafin.

Viburnum opulus L. Кустарник. Нанофанерофит. Еврозападноазиатский. Бореальный лесной. Лиственные и сосново-лиственные леса, опушки, поляны.

Сем. VIOLACEAE Batsch

Viola collina Bess. Стержнекорневой травянистый многолетник. Гемикриптофит. Евразийский. Лесостепной. Поляны и опушки лесов, карбонатные склоны.

V. hirta L. Стержнекорневой травянистый многолетник. Гемикриптофит. Евро-югозападноазиатский. Лесостепной. Широколиственные леса, кустарники, остепненные склоны.

V. mirabilis L. Стержнекорневой травянистый многолетник. Гемикриптофит. Евразийский. Неморальный лесной. Лиственные леса.

Класс LILIOPSIDA

Сем. ALISMATACEAE Vent.

Alisma plantago-aquatica L. Земноводный короткокорневищный травянистый многолетник. Гелофит. Голарктический. Прибрежно-водный. Берега водоемов, каналы и в мелкой воде.

Сем. ALLIACEAE J. Agardh

Allium oleraceum L. Луковичный травянистый многолетник. Геофит. Европейский. Лугово-степной. Поляны, опушки, луга.

A. strictum Schrad. Луковичный травянистый многолетник. Геофит. Древнесредиземноморский. Горно-степной. Каменистые степи.

Сем. ASPARAGACEAE Juss.

Asparagus officinalis L. Короткокорневищный травянистый многолетник. Геофит. Европейский. Лесостепной. Пойменные леса, луга.

A. polyphyllus Stev. Короткокорневищный травянистый многолетник. Геофит. Древнесредиземноморский. Степной. Каменистые степи, плакорные и песчаные степи, сосновые леса.

Сем. CONVALLARIACEAE Horan.

Convallaria majalis L. Длиннокорневищный травянистый многолетник. Геофит. Европейский. Неморальный лесной. Лиственные и сосново-лиственные леса

Maianthemum bifolium (L.) F.W. Schmidt Длиннокорневищный травянистый многолетник. Геофит. Субциркумбореальный. Лесной. Широколиственные леса. Кк Со. (5/Б).

Polygonatum odoratum (Mill.) Druce Короткокорневищный травянистый многолетник. Геофит. Евразийский. Неморальный лесной. Каменистые степи, остепненные сосняки, сосново-лиственные леса.

Сем. CYPERACEAE Juss.

Carex acuta L. Земноводный летне-зимнезеленый длиннокорневищный травянистый многолетник. Геофит. Евразийский. Прибрежно-водный. Топкие берега озер и староречий.

C. contigua Норре Плотнокустовой травянистый многолетник. Гемикриптофит. Голарктический. Бореально-неморальный лесной. Лиственные леса, опушки, поляны, заросли кустарников.

C. atherodes Spreng. Летне-зимнезеленый длиннокорневищный травянистый многолетник. Геофит, гелофит. Восточноевропейско-азиатско-американский. Болотный. Болота, заболоченные луга.

C. pallescens L. Рыхлокустовой травянистый многолетник. Гемикриптофит. Евро-западноазиатский. Лесной. По полянам и опушкам лесов, лугам, у дорог.

C. pseudocyperus L. Земноводный летне-зимнезеленый рыхлокустовой травянистый многолетник. Гелофит, гемикриптофит. Голарктический. Болотный. Обводненные болота, берега водоемов.

C. rhizina Blytt ex Lindbl. Летне-зимнезеленый длиннокорневищный травянистый многолетник. Гемикриптофит. Европейский. Неморальный лесной. Лиственные и сосново-лиственные леса.

C. vesicaria L. Земноводный летне-зимнезеленый длиннокорневищный травянистый многолетник. Гелофит, гемикриптофит. Евразиатский. Прибрежно-водный. Берега водоемов.

Cyperus fuscus L. Земноводный однолетник. Терофит. Евразиатский. Луговой. Песчаные и глинистые берега водоемов, лужи.

Scirpus sylvaticus L. Земноводный летне-зимнезеленый длиннокорневищный травянистый многолетник. Гелофит. Евразиатский. Прибрежно-водный. Берега водоемов, пересыхающие лужи.

Сем. IRIDACEAE Juss.

Gladiolus tenuis L. Клубнелуковичный травянистый многолетник. Геофит. Европейский. Луговой. Влажные лесные поляны, опушки, луга.

Сем. JUNCACEAE Juss.

Juncus alpinus Vill. Земноводный летне-зимнезеленый рыхлокустовой травянистый многолетник. Гемикриптофит. Голарктический. Болотный. Берега водоемов и сырые места.

J. articulatus L. Короткокорневищный травянистый многолетник. Гигрофит. Голарктический. Болотный. Берега водоемов и сырые места.

J. gerardii Loisel. Длиннокорневищный травянистый многолетник. Гигрофит. Евразиатский. Лугово-болотный. Побережья рек, сырые луга, солончаки.

Сем. LEMNACEAE S. F. Gray

Lemna minor L. Водный кистекопной травянистый многолетник, плавающий на поверхности воды. Гидрофит. Плурирегиональный. Водный. На поверхности воды в стоячих и медленно текущих водоемах.

Сем. LILIACEAE Juss.

Lilium martagon L. Луковичный травянистый многолетник. Геофит. Евразиатский. Лесной. Разреженные лиственные леса, заросли кустарников, опушки, поляны. Кк Со. (5/Г).

Сем. MELANTHIACEAE Batsch

Veratrum lobelianum Bernh. Короткокорневищный травянистый многолетник. Геофит. Голарктический. Лугово-лесной. Сырые луга.

Сем. ORCHIDACEAE Juss.

Epipactis helleborine (L.) Crantz Короткокорневищный травянистый многолетник. Геофит. Евро-западноазиатский. Лесной. Смешанные леса. Кк Со. (5/Г)

Сем. POACEAE Barnhart

Agrostis gigantea Roth Рыхлокустовой травянистый многолетник. Гемикриптофит. Голарктический. Лугово-лесной. Луга, поляны и опушки, обочины дорог.

A. stolonifera L. Длиннокорневищный травянистый многолетник. Гемикриптофит. Евразиатский. Луговой. Побережья водоемов, пойменные луга, у ключей.

A. vinealis Schreb. Короткокорневищный травянистый многолетник. Гемикриптофит. Европейский. Бореальный лесной. Луга, опушки и поляны, песчаные степи.

Alopecurus pratensis L. Короткокорневищный травянистый многолетник. Гемикриптофит. Евразиатский. Бореальный луговой. Луга, поляны, опушки.

Brachypodium pinnatum (L.) Beauv. Длиннокорневищный травянистый многолетник. Гемикриптофит. Евразиатский. Горно-лесной. Сосновые и сосново-лиственные леса, редколесья, поляны.

B. sylvaticum (Huds.) Beauv. Короткокорневищный травянистый многолетник. Гемикриптофит. Евразиатский. Лесной. Широколиственные леса.

Bromopsis beneckenii (Lange) Holub. Рыхлокустовой травянистый многолетник. Гемикриптофит. Европейский. Лесной. Лиственные леса. Кк Со. (2/Г).

B. inermis (Leyss.) Holub Длиннокорневищный травянистый многолетник. Геофит. Европейский. Луговой. Луга, поляны и опушки.

Calamagrostis arundinacea (L.) Roth Рыхлокустовой травянистый многолетник. Гемикриптофит. Евразиатский. Бореальный лесной. Разреженные леса, кустарниковые заросли, поляны.

C. epigeios (L.) Roth Длиннокорневищный травянистый многолетник. Гемикриптофит. Евразиатский. Бореальный лесостепной. Луга, опушки, вырубки, обочины дорог.

Catabrosa aquatica (L.) Beauv. Земноводный летне-зимнезеленый надземностолонный травянистый многолетник. Гемикриптофит. Американско-евро-западноазиатский. Луговой. По берегам, мелководьям.

Dactylis glomerata L. Летне-зимнезеленый рыхлокустовой травянистый многолетник. Гемикриптофит. Евразиатский. Лесостепной. Луга, поляны, опушки, обочины дорог.

Elymus caninus (L.) L. Рыхлокустовой травянистый многолетник. Гемикриптофит. Евразиатский. Южнобореальный лесной. Лиственные и сосново-лиственные леса, поляны.

Elytrigia intermedia (Host) Nevski Длиннокорневищный травянистый многолетник. Гемикриптофит. Евразиатский. Степной. Луговые степи, заросли степных кустарников.

Elytrigia lolioides (Kar. et Kir.) Neaski Длиннокорневищный травянистый многолетник. Гемикриптофит. Евросибирский. Горно-степной. Каменистые степи, остепненные сосянки.

E. repens (L.) Nevski Длиннокорневищный травянистый многолетник. Гемикриптофит. Евразиатский. Лугово-степной. Луговые степи, каменистые склоны, пастбища, обочины дорог.

Festuca gigantea (L.) Vill. Летне-зимнезеленый рыхлокустовой травянистый многолетник. Гемикриптофит. Евразиатский. Лесной. Лиственные леса.

Festuca pratensis Huds. Летне-зимнезеленый рыхлокустовой травянистый многолетник. Гемикриптофит. Евразиатский. Лугово-лесной. Луга, поляны, опушки, пойменные леса.

Festuca regeliana Pavl. [*F. orientalis* (Hack.) V.Krez. et Bobr.] - *F. arundinacea* Schreb. subsp. *orientalis* (Hack.) Tzvel.] - *orientalis* (Hack.) Tzvel] Летне-зимнезеленый рыхлокустовой травянистый многолетник. Гемикриптофит. Древнесредиземноморский. Лугово-степной. Топкие берега водоемов.

F. valesiaca Gaudin Плотнокустовой травянистый многолетник. Гемикриптофит. Древнесредиземноморский. Степной. Каменистые степи, плакорные степи, сухие травянистые склоны.

Glyceria fluitans (L.) R.Br. Земноводный летне-зимнезеленый длиннокорневищный травянистый многолетник. Гелофит. Голарктический. Прибрежно-водный. По топким берегам водоемов и в мелкой воде.

G. notata Chevall. Земноводный летне-зимнезеленый длиннокорневищный травянистый многолетник. Гелофит. Евразиатский. Прибрежно-водный. По топким берегам водоемов и в мелкой воде.

Helictotrichon schellianum (Hack.) Kitag. Рыхлокустовой травянистый многолетник. Гемикриптофит. Восточноевропейско-азиатский. Горно-степной. Степные склоны. КК Со. (5/Г).

Melica nutans L. Длиннокорневищный травянистый многолетник. Геофит. Евразиатский. Лесной. Лиственные леса, поляны.

M. transsilvanica Schur Рыхлокустовой травянистый многолетник. Гемикриптофит. Евразиатский. Лесостепной. Каменистые россыпи, кустарниковые заросли, сухие травянистые склоны.

Millium effusum L. Летне-зимнезеленый рыхлокустовой травянистый многолетник. Гемикриптофит. Голарктический. Лесной. Лиственные леса.

Phalaroides arundinacea (L.) Rauschert Земноводный длиннокорневищный травянистый многолетник. Геофит. Плурирегиональный. Прибрежно-водный. Берега водоемов.

Phleum phleoides (L.) Karst. Рыхлокустовой травянистый многолетник. Гемикриптофит. Евразиатский. Лесостепной. Каменистые склоны, остепненные луга.

P. pratense L. Летне-зимнезеленый рыхлокустовой травянистый многолетник. Гемикриптофит. Евразиатский. Луговой. Луга, опушки и поляны.

Phragmites australis (Cav.) Trin. et Steud. Земноводный длиннокорневищный травянистый многолетник. Геофит, гелофит. Плурирегиональный. Прибрежно-водный. По топким берегам водоемов и в воде.

Poa angustifolia L. Летне-зимнезеленый рыхлокустовой травянистый многолетник. Гемикриптофит. Голарктический. Лесостепной. По сухим лугам, разреженным лесам.

P. nemoralis L. Рыхлокустовой травянистый многолетник. Гемикриптофит. Голарктический. Неморальный лесной. Лиственные леса, опушки и поляны.

P. palustris L. Длиннокорневищный травянистый многолетник. Гемикриптофит. Голарктический. Луговой. Берега водоемов, сырые опушки, разреженные пойменные леса.

P. pratensis L. Летне-зимнезеленый длинокорневищный травянистый многолетник. Гемикриптофит. Голарктический. Луговой. Луга, поляны и опушки.

P. trivialis L. Летне-зимнезеленый длинокорневищный травянистый многолетник. Гемикриптофит Евразиатский. Луговой. Луга, опушки и поляны. Встречается группами.

Setaria viridis (L.) Beauv. Однолетник. Терофит. Адвентивный (гемикосмополит): археофит, ксенофит, эпекофит. Сорный. Поля, залежи, сорные места.

Stipa pennata L. Плотнокустовой травянистый многолетник. Гемикриптофит. Древнесредиземноморский. Степной. Каменистые степи, плакорные степи, остепненные луга. Кк Со. (5/Б). Кк РФ (3).

СПИСОК ЛИТЕРАТУРЫ

Абрамова Л. М. Чужеродные виды растений на Южном Урале // Сорные растения в изменяющемся мире: Актуальные вопросы изучения разнообразия, происхождения, эволюции. Материалы I международной научной конференции. Санкт-Петербург, 6-8 декабря 2011г. СПб.: ВИР, 2011. - С. 5-10.

Атлас земель Самарской области / Глав. редактор Л.Н. Порошина. М.: Федеральная служба геодезии и картографии России. 2002. 100 с.

Бакин О.В., Рогова Т.В., Ситников А.П. Сосудистые растения Татарстана. Изд-во Казанского университета, 2000. – 496с.

Благовещенский В.В., **Раков Н.С.** Конспект флоры высших сосудистых растений Ульяновской области. Ульяновск: филиал МГУ, 1994. 116 с.

Иванова А.В. Таксономическая характеристика флоры Самарской Луки // Изв. СамНЦ РАН. 2010. Т.12, № 1. С. 31-42.

Иванова А.В., **Васюков В.М.** Материалы к флоре Красногородского лесничества Сергиевского района Самарской области // Фиторазнообразии Восточной Европы. 2009. №7. С. 185-205.

Красная книга Самарской области. Т. 1. Редкие и исчезающие виды растений, лишайников и грибов / Под ред. чл.-корр. РАН Г.С. Розенберга и проф. С.В. Саксонова. Тольятти: ИЭВБ РАН, 2007. 372 с.

Куликов П.В. конспект флоры Челябинской области (сосудистые растения). Екатеринбург – Миасс: «Геотур», 2005. – 537с.

Куликов П.В. Определитель сосудистых растений Челябинской области. Екатеринбург: УрО РАН, 2010. – 969 с.

Малышев Л.И. Площадь выявления флоры в сравнительных флористических исследованиях // Ботан. журн. 1972. № 2. С. 182-197.

Почвы Куйбышевской области. Куйбышев: Кн. Изд-во, 1984. – 392с.

Определитель высших растений Башкирской АССР / Ю.Е. Алексеев, А.Х. Галеева, И.А. Губанов и др. – М.: Наука, 1989. – 375с.

Раков Н.С., **Васюков В.М.**, **Иванова А.В.**, **Савенко О.В.**, **Саксонов С.В.**, **Сенатор С.А.** Акуловская степь – ценный ботанический объект Ульяновской области // Фиторазнообразии Восточной Европы. 2008. №5. С. 78-107.

Раков Н.С., **Цвелев Н.Н.** Новый вид рода *Linaria* Mill. (Scrophulariaceae) из Ульяновской области // Новости систематики высших растений. Т. 29. СПб.: Наука, 1993. 119-120.

Рябина З.Н., Князев М.С. Определитель сосудистых растений Оренбургской области. М.: Товарищество научных изданий КМК, 2009. – 758 с.

Саксонов С.В., **Иванова А.В.**, **Ильина В.Н.**, **Раков Н.С.**, **Силаева Т.Б.**, **Соловьева В.В.** Флора озера Молочка и его ближайших окрестностей в Самарской области (Высокое Заволжье, соский флористический район) // Фиторазнообразии Восточной Европы. 2006. №2. С. 76-97.

Сосудистые растения Самарской области: учебное пособие/ под ред. А.А. Устиновой и Н.С. Ильиной. Самара: ООО «ИПК «Содружество», 2007. - 400с.

Толмачев А.И. Богатство флор как объект сравнительного изучения // Вестник ЛГУ. 1970. № 9. С. 71-83.

Толмачев А.И. Введение в географию растений. Л.: ЛГУ, 1974. 244 с.

Физическая география Среднего Поволжья / Под ред. А.В. Ступишина. Казань: Изд-во Казанского университета, 1964. 197 с.

Хохряков А.П. Основные типы флористических спектров Средней России // Флора Центр России (Материалы науч. конф. «Флора Центральной России»). Липецк, 1995. С. 12-16.