



ПАСПОРТ ПАМЯТНИКА ПРИРОДЫ

**Урочище в котловине между массивами
Хиаххох и Араухох**

Памятник природы республиканского значения. Пригородный район РСО-Алания

Распорядительный документ об учреждении памятника природы:
Постановление Правительства Республики Северная Осетия – Алания №31 от 22 февраля 2008 года «О памятниках природы Республики Северная Осетия-Алания».

Характер природного объекта: Зоологический.

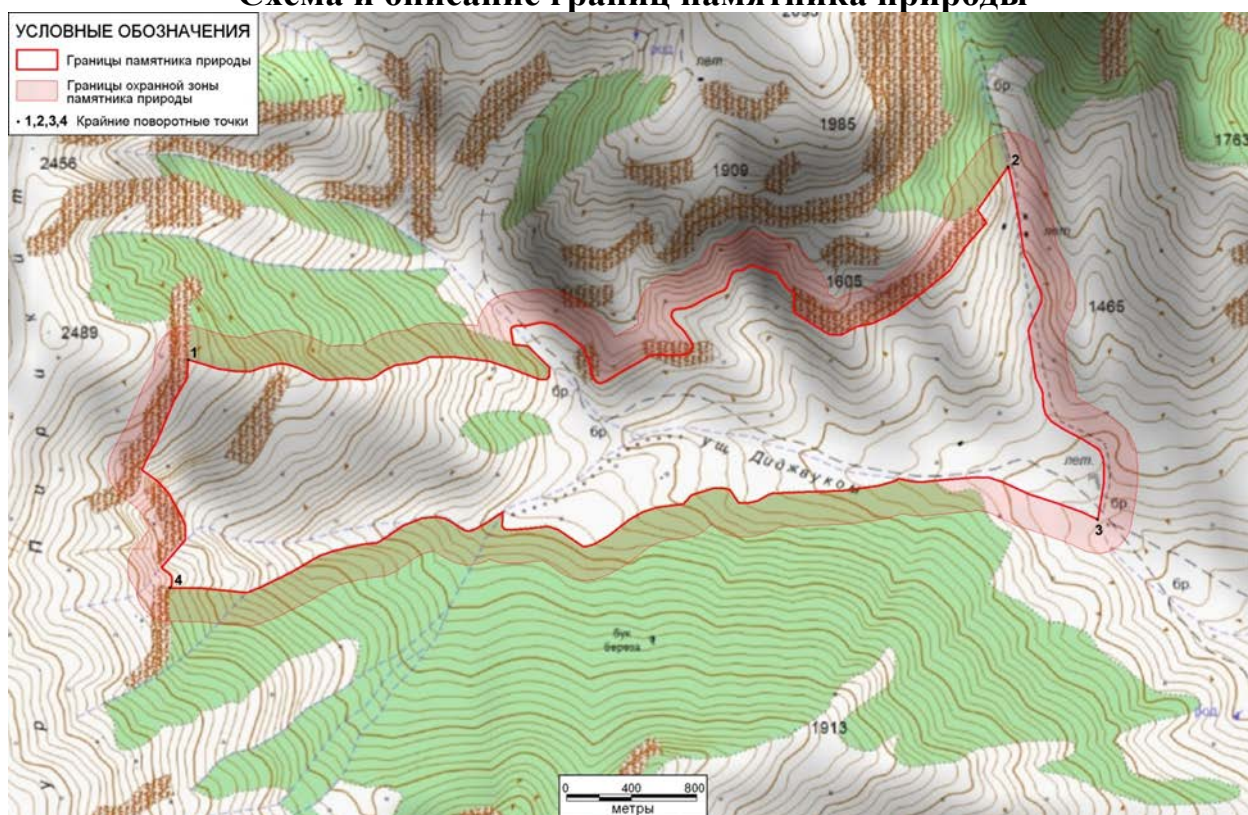
Административный округ:

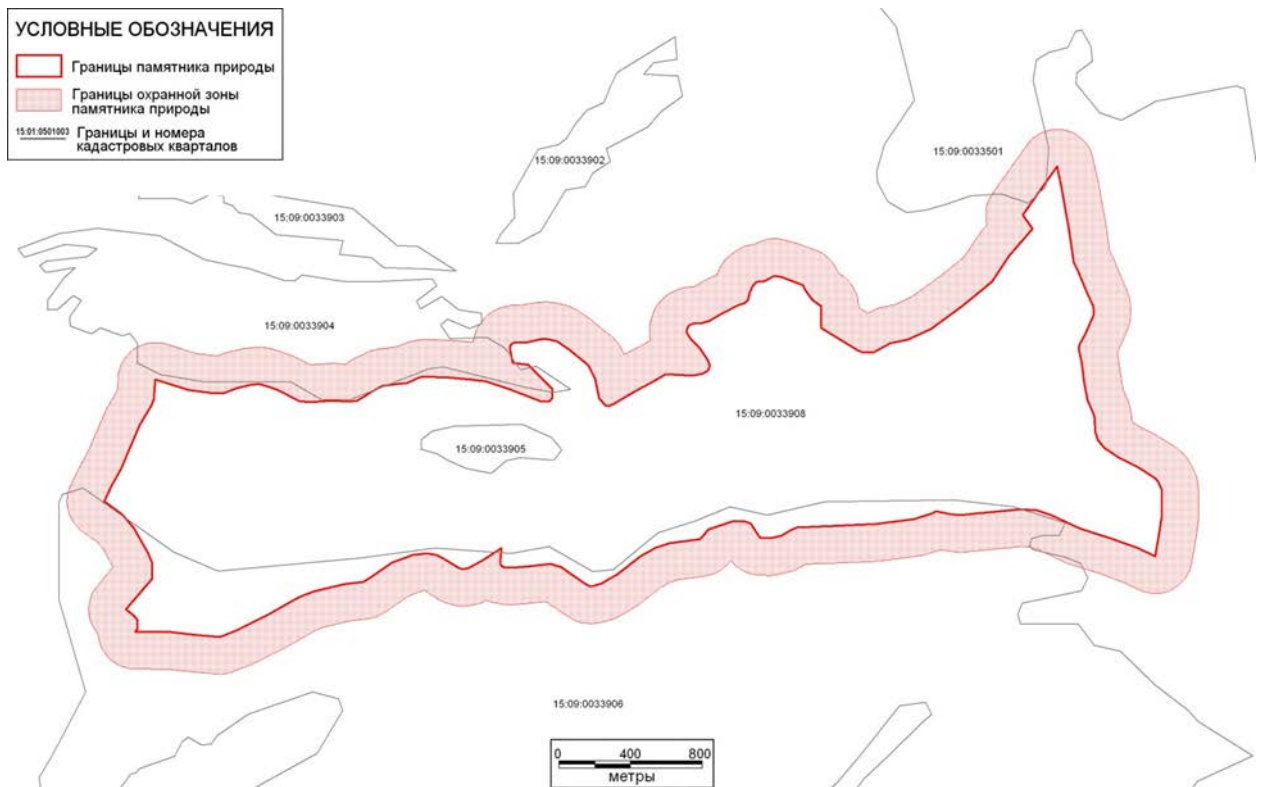
Район: АМС Пригородного района.

Положение ООПТ в системе улично-дорожной сети: нет

Организация, в ведении которой находится памятник природы:
Комитет Республики Северная Осетия-Алания по охране окружающей среды и природных ресурсов.

Схема и описание границ памятника природы





Описание границ памятника природы:

Северная: – от поворотной точки с координатами $44^{\circ} 34' 30,9''$ в.д., $42^{\circ} 52' 02,7''$ с.ш., находящейся у подножья скалистого эскарпа урочища Пирикит на границе леса и луга на высоте 2280 м. н.у.м., вниз на восток вдоль границы леса к высотному уровню 1600 м. н.у.м., далее вдоль высотного уровня в восточном направлении до подножья скалистого эскарпа, далее вдоль подножья эскарпа до поворотной точки с координатами $44^{\circ} 36' 18,3''$ в.д., $42^{\circ} 52' 21,3''$ с.ш., находящейся на границе леса и луга на берегу ручья, стекающего с г. Араухох.

Восточная: – от поворотной точки с координатами $44^{\circ} 36' 18,3''$ в.д., $42^{\circ} 52' 21,3''$ с.ш., вдоль правого берега ручья к поворотной точке с координатами $44^{\circ} 36' 29,9''$ в.д., $42^{\circ} 51' 47,4''$ с.ш. находящейся в месте слияния ручья, стекающего с г. Араухох и ручья, протекающего по ущелью Диджауком.

Южная: – от поворотной точки с координатами $44^{\circ} 36' 29,9''$ в.д., $42^{\circ} 51' 47,4''$ с.ш. вверх по течению ручья, протекающего по ущелью Диджауком к лесу, далее на запад вдоль границы леса к поворотной точке с координатами $44^{\circ} 34' 28,5''$ в.д., $42^{\circ} 51' 40,8''$ с.ш., находящейся у подножья скалистого эскарпа урочища Пирикит.

Западная: – от поворотной точки с координатами $44^{\circ} 34' 28,5''$ в.д., $42^{\circ} 51' 40,8''$ с.ш. вдоль подножья скалистого эскарпа к начальной точке.

Координаты крайних поворотных точек (система координат Пулково 1942):

Западная: $44^{\circ} 34' 24,8''$ в.д.

Восточная: $44^{\circ} 36' 30,7''$ в.д.

Северная: 42° 52' 21.3" с.ш.

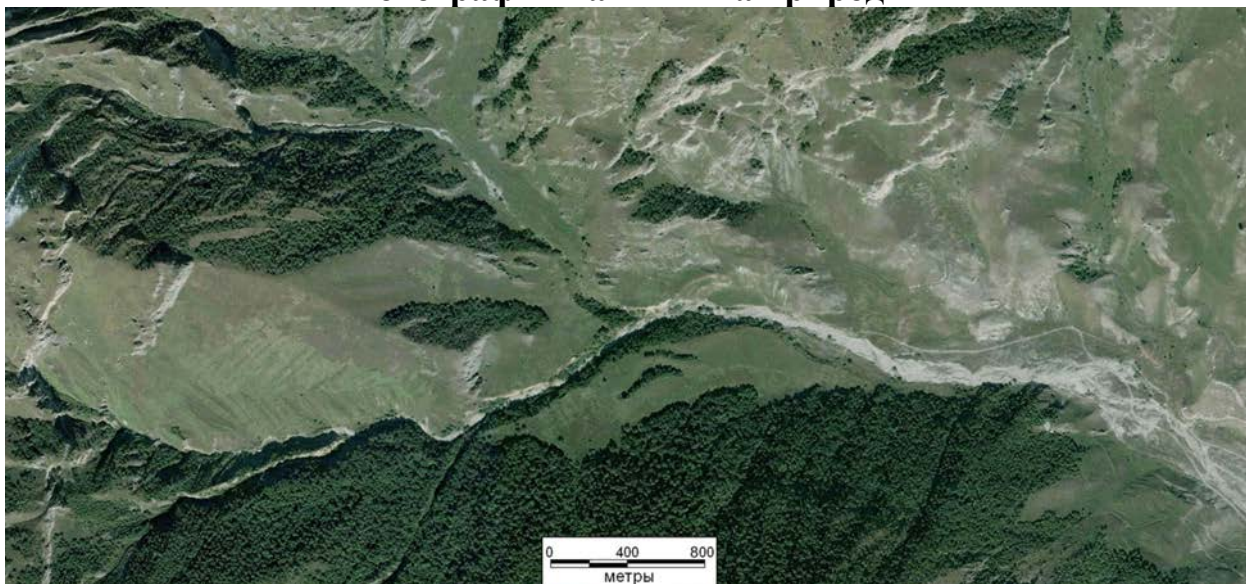
Южная: 42° 51' 40.4" с.ш.

Координаты географического центра (система координат Пулково 1942):.

44° 35' 27.7" в.д.

42° 52' 00.9" с.ш.

Фотография памятника природы



Параметры занимаемого памятником природы земельного участка

Площадь: 150,3059 га.

Площадь охранной зоны: 84,9339 га.

Линейные размеры: максимальные – 2836 м; минимальные – 407 м.

Протяженность границ земельного участка – 8521 м.

Компактность территории: 1,96.

Раздробленность территории: нет.

Описание природного объекта, объявленного памятником природы

Критерии отнесения к памятнику природы (Обоснование придания статуса памятника природы регионального значения):

Является ценной с научной точки зрения территорией сосредоточения эндемичных видов бабочек - Белянки горной кавказской, Махаона Подалирия, Желтушки-Тизо. ООПТ призвано охранять биотопы в которых происходит развитие насекомых занесенных в Красные Книги РФ и РСО-Алания.

Положение в рельефе:

Расположен в котловине между массивами Араухох и Хиаххох. Абсолютная высота – 1450-2300 м. над уровнем моря. Сложен известняками и песчаниками юрского возраста Скалистого хребта.

Экологическое обоснование границ памятника:

Границы проведены по контуру биотопов с редкими видами насекомых. Охранная зона 100м.

Наличие гидрологической сети:

нет

Почвенный покров:

горно-луговые почвы

Растительность:

в урочище представлен луговыми фитоценозами предгорного и субальпийского типа, незначительными участками березняков и растительностью скально-осыпных салонов.

На скальных уступах в незначительном количестве присутствуют микроассоциации можжевельника продолговатого (*Juniperus oblonga* Vieb.). На отсальной части скал представлены небольшие ассоциации колокольчика (*Campanula saxifraga* Vieb.), камнеломок (*Saxifraga cartilaginea* Willd., *S. exarata* Vil., *S. scleropoda* Somm. et Levier), очитков (*Sedum spureum* Vieb.). Помимо этих доминирующих видов часто встречаются пупавка грузинская (*Anthemis iberica* Vieb.), пупавка Сосновского (*Anthemis sosnovskyana* Frd.), костенец постенный (*Asplenium ruta-muraria* L.), Костенец северный (*Asplenium septentrionale* (L.) Hoffm.), костенец волосоносный (*Asplenium trichomanes* L.), крупка моховидная (*Draba bryoides* DC.), минуарция черкесская (*Minuartia circassica* (Albov) Woronow), молодило низкое (*Sempervivum pumilum* Vieb.) и некоторые другие виды.

Субальпийские луга злаково-разнотравные и богаторазнотравные, представленные преимущественно кострцево-овсянницевыми, манжетково-овсянницевыми, овсянницево-разнотравными ассоциациями. Доминирующими видами являются манжетка кавказская (*Alchemilla caucasica* Buser), кострец изменчивый (*Bromopsis variegata* (Vieb.) Holub), овсяница овечья (*Festuca ovina* L.), овсяница валезская (*Festuca valesiaca* Gaud.), овсяница изменчивая (*Festuca varia* Haenke). Наиболее обычными видами в их составе являются астра альпийская (*Aster alpinus* L.), буквица крупноцветковая (*Betonica macrantha* C. Koch), колокольчик холмовой (*Campanula collina* Sims), колокольчик скученный (*Campanula glomerata* L.), осока низкая (*Carex supina* Willd.), крупка сибирская (*Draba sibirica* (Pall.) Thell.), подмаренник холотистый (*Galium aureum* Vis.), солнцезвезд монетолистный (*Helianthemum nummularium* (L.) Mill.), тонконог гребенчатый (*Koeleria cristata* (L.) Pers.), кульбаба кавказская (*Leontodon caucasicus* (Vieb.) Fisch.), незабудка приятная (*Myosotis amoena* (Rupr.) Boiss.), эспарцет невооруженный (*Onobrychis inermis* Stev.), эспарцет Рупрехта (*Onobrychis ruprechtii* Grossh.), мфтник окрашенноклювый

(*Pedicularis chroorrhyncha* Vved.), подорожник скальный (*Plantago saxatilis* Bieb.), чебрец ложно-блошинный (*Thymus pseudopulegioides* Klok. et Schost.).

В составе лугов предгорного типа преобладают коротконожково-клеверовые ассоциации, эдификаторами которых являются коротконожка скальная (*Brachypodium sylvaticum* (Huds.) Beauv.) и клевер полевой (*Trifolium arvense* L.). В их составе часто встречаются тимофеевка полевая (*Phleum phleoides* L.), вязель пестрый (*Coronilla varia* L.), цикорий обыкновенный (*Cichrium intybus* L.), нивяник обыкновенный (*Leucanthemum vulgare* L.), люцерна серповидная (*Medicago falcata* L.), трясунка южная (*Briza australis* Prokud.), лядвенец кавказский (*Lotus caucasicus* Rupr. et Juz.), черноголовка обыкновенная (*Prunella vulgaris* L.), мятлик полевой (*Poa pratensis* L.), дубровник обыкновенный (*Teucrium chamaedrys* L.), эуфразия татарская (*Euphrasia tatarica* Fisch. ex Spreng.), володушка многолистная (*Vupleurum polyphyllum* Ledeb.) и др. Спорадически по всей территории встречаются участки трясунково-полевично-дубровниковых ассоциаций, состоящие из трясунки южной, полевицы тонкой (*Agrostis tenuis* Sibth.) и дубровника обыкновенного.

На лугово-степных участках, развитых в нижней части урочища выделяются ассоциации осоково-овсянницево-полынные, овсянницево-полынные, овсянницево-манжеточные, доминантами которых являются осока низкая (*Carex humilis* Leyss.), овсяница овечья (*Festuca ovina* L.), полынь полевая (*Artemisia campestris* L.), манжетка вялая (*Alchemilla languida* Buser). Из характерных видов для данных ассоциаций можно отметить люцерну серповидную (*Medicago falcata* L.), лядвенец кавказский (*Lotus caucasicus* Rupr. et Juz.), пупавку жесткую (*Anthemis rigescens* Willd.), трясунку южную (*Briza australis* Prokud.), тимофеевку полевую (*Phleum nodosum* L.), солнцезвезд монетолистный (*Helianthemum nummularium* (L.) Mill.), чебрец Маршалла (*Thimus marschallianus* Willd.), колокольчик сарматский (*Campanula sarmatica* Ker.-Gawl.), дубровник обыкновенный (*Teucrium chamaedrys* L.) и некоторые другие виды.

Лесные участки представлены березняками или березово-осиновыми участками, доминирующими породами которых являются береза Литвинова (*Betula litvinovii* Doluch.) и осина (*Populus tremula* L.). В незначительном количестве встречаются ива козья (*Salix caprea* L.), ольха клейкая (*Alnus glutinosa* (L.) Gaertn.) и рябина обыкновенная (*Sorbus aucuparia* L.). Травянистый ярус в этих сообществах сформирован кострцово-трясунковые, кострцово-полевичные и полевицево-манжеточные ассоциации. Из злаков доминирующими видами являются кострец пестрый (*Bromopsis variegata* (Bieb.) Holub), трясунка южная (*Briza australis* Prokud.), полевица тонкая (*Agrostis tenuis* Sibth.). Обычны также такие злаки как ячмень фиолетовый (*Hordeum violaceum* Boiss. et Huet), вейник тростниковый (*Calamagrostis arundinacea* (L.) Roth.). Их разнотравья наиболее часто встречаются герань Рупрехта (*Geranium ruprechtii* (Woronow) Grossh.), колокольчик чесночницелистный (*Campanula alliariifolia* Willd.), борщевик Лескова (*Heracleum leskovii* Grossh.), косяника (*Rubus saxatilis* L.), буквица

крупноцветковая (*Betonica macrantha* С.Коч), лядвенец кавказский (*Lotus caucasicus* Rupr. et Juz.), манжетка твердая (*Alchemilla dura* Buser) и др.

Животные:

Отмечены комплексы горных лугов и скально-осыпной. Амфибии - Жаба зелёная *Bufo viridis*. Рептилии - Ящерица скальная *Darevskia saxicola*, Гадюка степная *Vipera ursinii*. Среди птиц обычны Горный конек *Anthus spinoletta*, Альпийская завирушка *Prunella collaris*, Пестрый каменный дрозд *Monticola saxatilis*, Горихвостка чернушка *Phoenicurus ochruros*. Млекопитающие - Крот кавказский *Talpa caucasica*, Бурозубка обыкновенная *Sorex araneus*, Заяц-русак *Lepus europaeus*, Полевка дагестанская *Microtus daghestanicus*, Полевка гудаурская *Chionomys gud*, Ласка *Mustela nivalis*

Редкие виды растений и животных:

Беянка горная кавказская (*Pieris bryoniae caucasica* Verity), Махаон (*Papilio machaon* L.), Подалирий (*Iphiclides podalirius* L.), Желтушка-Тизо (*Colias thisoa* Men.).

Параметры обособленного природного объекта:

межгорная котловина.

Состояние природного объекта:

В ущелье находится военный полигон. Проложены грунтовые дороги и тропы. Антропогенная нагрузка умеренная.

**Характеристика сопредельных территорий (участков)
и использование памятника природы**

Характер застройки сопредельных участков:

нет

Вид использования памятника природы:

В научных целях.

Паспорт составил:

к.г.н. Шкарлет К.Ю.

к.г.н. Каторгин И.Ю.

к.б.н. Шильников Д.В.

Дата заполнения паспорта: октябрь 2014