



ПАСПОРТ ПАМЯТНИКА ПРИРОДЫ

Пруды на реке Карджинка

Памятник природы республиканского значения. Правобережный район РСО-Алания

Распорядительный документ об учреждении памятника природы:
Постановление Правительства Республики Северная Осетия – Алания №31 от 22 февраля 2008 года «О памятниках природы Республики Северная Осетия-Алания».

Характер природного объекта: Зоологический.

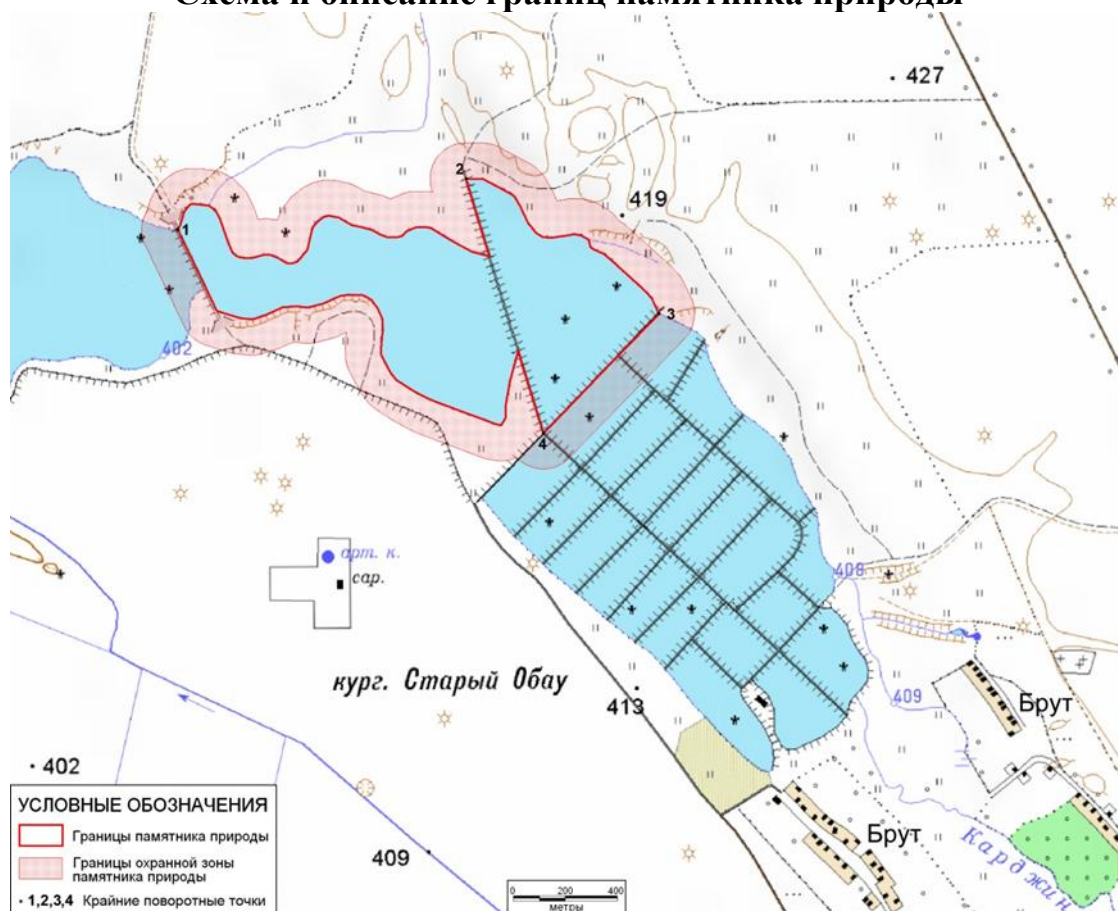
Административный округ:

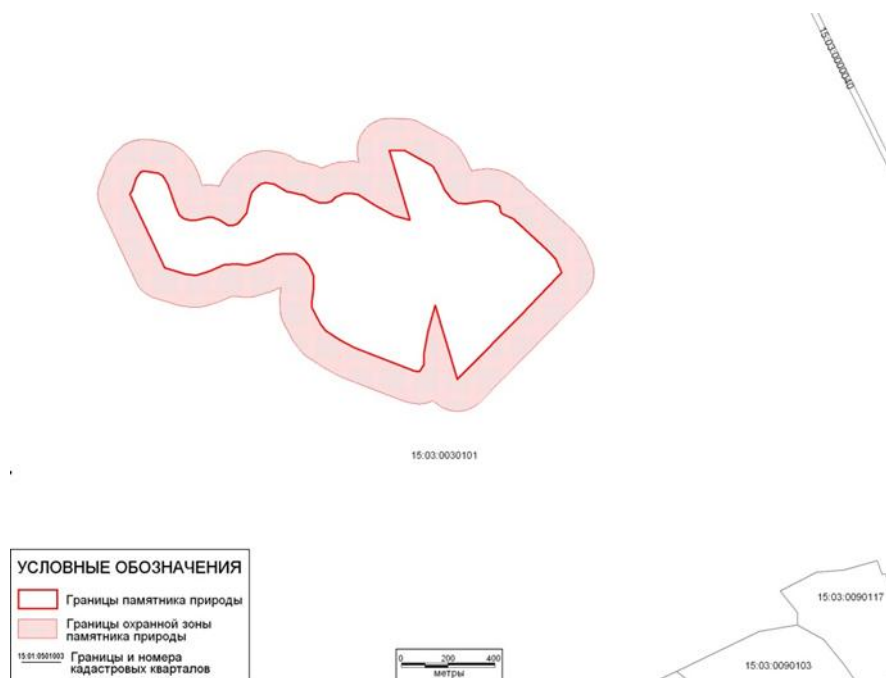
Район: АМС Правобережного района.

Положение ООПТ в системе улично-дорожной сети: нет

Организация, в ведении которой находится памятник природы:
Комитет Республики Северная Осетия-Алания по охране окружающей среды и природных ресурсов.

Схема и описание границ памятника природы





Описание границ памятника природы:

Границы памятника природы проходят по берегу двух прудов лежащих в устье Заманкульской балки.

Координаты крайних поворотных точек (система координат Пулково 1942):

Западная: 44° 24' 48.0" в.д.

Восточная: 44° 25' 47.6" в.д.

Северная: 43° 17' 22.3" с.ш.

Южная: 43° 16' 59.4" с.ш.

Координаты географического центра (система координат Пулково 1942):.

44° 25' 17.8" в.д.

43° 17' 10.8" с.ш.

Фотография памятника природы



Параметры занимаемого памятником природы земельного участка

Площадь: 42,8353 га.

Площадь охранной зоны: 42,1415 га.

Линейные размеры: максимальные – 122 м.; минимальные – 1360 м.

Протяженность границ земельного участка – 4250 м.

Компактность территории: 1,83.

Раздробленность территории: нет.

Описание природного объекта, объявленного памятником природы

Критерии отнесения к памятнику природы (Обоснование придания статуса памятника природы регионального значения):

Карджинские пруды представляют собой один из немногочисленных водоемов РСО-Алания, служащих местом скопления и зимовки большого количества перелетных птиц. Задачей ООПТ служит сохранение мест зимнего и осеннего пребывания птиц. Пруды используются в качестве зимовочных водоемов 20 видами птиц (Комаров, Липкович, 1997): кряква, лебеди шипун и кликун, серый гусь, гуменник, огарь, пеганка, чирок-свистунок, чирок-трескунок, свиязь, шилохвость, красноносый нырок, красноглазая, белоглазая и хохлатая чернети, гоголь, луток, большой крохаль, лысуха. Наиболее массовым зимующим видом являлась кряква, составляющая 86,2% всех птиц. Зимовали как восточная, так и западно-сибирская популяции кряквы.

Положение в рельефе:

Территория сложена комплексом четвертичных и акчагыл-апшеронских отложений, представленных валунно-галечными образованиями с редкими

малошумными линзами и прослоями глин, песчаников и конгломератов. Мезорельеф междуречных пространств состоит из плавных повышений и понижений с падением в направлении общего понижения равнины.

Экологическое обоснование границ памятника:

Границы проведены по береговой линии пруда. Охранная зона составляет 100 м.

Наличие гидрологической сети:

Искусственные водоемы (пруды) построенные в 1964 г. на р. Карджиндон

Почвенный покров:

Почвы, в основном, аллювиальные — аллювиально-лугово-болотные, которые развиваются в условиях длительного паводкового и устойчиво-избыточного грунтового увлажнения.

Растительность:

Растительность вокруг Карджинских прудов достаточно однообразна. В прибрежной части выделяются только три ассоциации: тростниковая из тростника обыкновенного (*Phragmites communis* Trin.), рогозовая, состоящая из рогоза широколистного (*Typha latifolia* L.) и рогоза узколистного (*Typha angustifolia* L.), а также осоковая ассоциация из осоки береговой (*Carex riparia* Curt.).

В тростниковых зарослях обычны такие виды, как дербенник иволистный (*Lythrum salicaria* L.), частуха подорожниковая (*Alisma plantago-aquatica* L.), зюзник европейский (*Lycopus europeus* L.), гречишка водяная (*Polygonum hydropiper* L.).

Рогозовые заросли располагаются на более глубоководных местах, в связи с чем они отличаются однообразием и монодоминантностью.

Осоковые сообщества распространены как на береговой части, так и на более глубоководных местах.

С севера и юга к прудам примыкают сельско-хозяйственные поля. На севере нижнего Карджинского пруда распространены рудеральные сообщества, возникшие на месте бывших построек, вблизи фермы и на местах перевыпаса крупного рогатого скота. Здесь представлены коноплево-чертополоховыми, коноплево-репейниковыми и марево-лебедовыми сообществами, доминантами которых являются конопля сорная (*Cannabis ruderalis* L.), чертополох крючковатый (*Carduus crispus* L.), лопух цепкий (*Arctium lappa* L.), марь белая (*Chenopodium album* L.) и лебеда гибридная (*Chenopodium hybridum* L.). Также обычны пырейно-полынные и пырейно-плевеловые сообщества, из пырея ползучего (*Elytrigia repens* (L.) Nevski), плевел многолетний (*Lolium perenne* L.) и полынь сантонийская (*Artemisia santonica* L.). Также здесь обычны амброзия полынолистная (*Ambrosia artemisifolia* L.) и амброзия тройчатая (*Ambrosia trifida* L.).

Животные:

Амфибии - Квакша Шелковникова *Hyla arborea schelkownikaw*, iЖаба зелёная *Bufo viridis*, Лягушка озерная *Pelophylax ridibundus*. рептилии - Уж обыкновенный *Natrix natrix*, Уж водяной *Natrix tessellata*, Европейская болотная черепаха *Emys orbicularis*. Оседлые птицы –Кряква *Anas platyrhynchos*, Лысуха *Fulica atra*, Чомга *Podiceps cristatus*, Погоньш *Porzana porzana*, Тростниковая камышовка *Acrocephalus scirpaceus*. Среди млекопитающих - Полевка водяная *Arvicola terrestris*.

Редкие виды растений и животных:

Квакша Шелковникова *Hyla arborea schelkownikaw*.

Параметры обособленного природного объекта:

Пруды общей площадью 42,8353

Состояние природного объекта:

Территория памятника находится под усиленным антропогенным воздействием, выражающимся в переформировании берегов и дна водоемов, интенсивной нагрузкой на береговые комплексы. Пруды предназначены для коммерческой рыбалки и рыбоводства.

**Характеристика сопредельных территорий (участков)
и использование памятника природы**

Характер застройки сопредельных участков:

нет

Вид использования памятника природы:

В научных целях, экологическое просвещение и образование.

Паспорт составил:

к.г.н. Шкарлет К.Ю.

к.г.н. Каторгин И.Ю.

к.б.н. Шильников Д.В.

Дата заполнения паспорта: октябрь 2014