



ПАСПОРТ ПАМЯТНИКА ПРИРОДЫ

**Останец подводного вулканизма с
расположенным на нем святилищем
Найфат**

Памятник природы республиканского значения. Пригородный район РСО-Алания

Распорядительный документ об учреждении памятника природы:
Постановление Правительства Республики Северная Осетия – Алания №31 от 22 февраля 2008 года «О памятниках природы Республики Северная Осетия-Алания».

Характер природного объекта: Геологический.

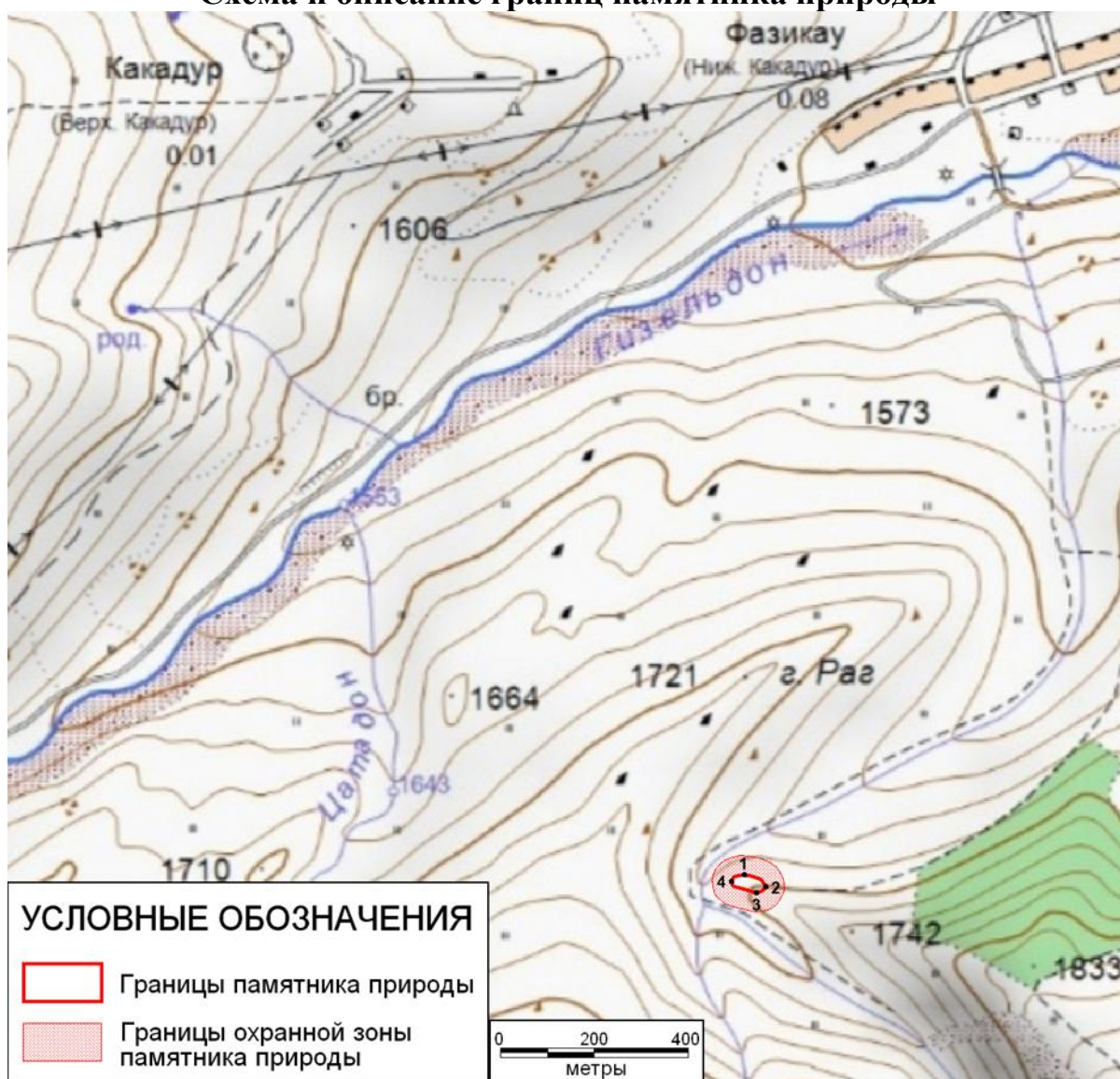
Административный округ:

Район: АМС Пригородного района.

Положение ООПТ в системе улично-дорожной сети: нет

Организация, в ведении которой находится памятник природы:
Комитет Республики Северная Осетия-Алания по охране окружающей среды и природных ресурсов.

Схема и описание границ памятника природы





Описание границ памятника природы:

Границы памятника природы проходят по крутым скалистым стенкам останца, ограничивающим территорию памятника со всех сторон.

Координаты крайних поворотных точек (система координат Пулково 1942):

Западная: 44° 24' 11.1" в.д.

Восточная: 44° 24' 13.4" в.д.

Северная: 42° 49' 09.7" с.ш.

Южная: 42° 49' 08.8" с.ш.

Координаты географического центра (система координат Пулково 1942):.

44° 24' 12.3" в.д.

42° 49' 09.2" с.ш.

Фотография памятника природы



Параметры занимаемого памятником природы земельного участка

Площадь: 0,0982 га

Площадь охранной зоны: 0,6553 га.

Линейные размеры: максимальные – 52м; минимальные – 24м

Протяженность границ земельного участка – 126м

Компактность территории: 1,13

Раздробленность территории: нет

Описание природного объекта, объявленного памятником природы

Критерии отнесения к памятнику природы (Обоснование придания статуса памятника природы регионального значения):

Уникальный геолого-геоморфологический объект, представляющий собой образец подводного вулканизма. Геолого-петрографический памятник общекавказского значения. Представляет историко-культурную, научно-познавательную ценность.

Положение в рельефе:

Северо-Юрская депрессия.

Экологическое обоснование границ памятника:

Границы проходят по естественным границам вулканического останца.

Наличие гидрологической сети:

нет

Почвенный покров:

Почвы горно-луговые

Растительность:

Со всех сторон святилище окружено субальпийскими злаково-разнотравными лугами. Выделяются кострецово-овсянницевые и кострецово-полевичные ассоциации. Первые состоят из костреца изменчивого (*Bromopsis variegata* (Bieb.) Holub.) и овсянницы овечьей (*Festuca ovina* L.). В их составе также обычными представителями являются скабиоза кавказская (*Scabiosa caucasica* Bieb.), люцерна серповидная (*Medicago falcata* L.), володушка высокая (*Vupleurum exaltatum* Bieb.), манжетка кавказская (*Alchemilla caucasica* Buser), шалфей мутовчатый (*Salvia verticillata* L.), овсяница пестрая (*Festuca varia* L.), лядвенец кавказский (*Lotus caucasicus* Rupr. et Juz.), горечавочник ресниченосный (*Gentianopsis blepharophora* (Bordz.) Galushko), горечавочка кавказская (*Gentianella caucasica* (Lodd.) Holub.), астрагал альпийский (*Astragalus alpinus* L.) и др.

В составе полевичных и кострецово-полевичных ассоциаций доминируют полевица (*Agrostis tenuis* Sibth.), кострец пестрый (*Bromopsis variegata* (Bieb.) Holub.), и в меньшей степени трясунка южная (*Briza australis* Prokud.), ячмень фиолетовый (*Hordeum violaceum* Boiss. et Huet.) и овсяница изменчивая (*Festuca varia* L.). Из разнотравья наиболее обычными видами являются Колокольчик холмовой (*Campanula collina* Bieb.), айпиантус румяноквый (*Aipyanthus echioides* (L.) Stev.), буквица крупноцветковая (*Betonica macrantha* C.Koch), манжетка кавказская (*Alchemilla caucasica* Buser), бутень низкий (*Chaerophyllum humile* Stev.), клевер седеющий (*Trifolium canescens* Willd.), скабиоза кавказская (*Scabiosa caucasica* Bieb.), головчатка гигантская (*Cephalaria gigantea* (Ledeb.) Bobr.) и др.

Животные:

Типичный комплекс горных лугов. Рептилии - Ящерица скальная *Darevskia saxicola* Ящерица прыткая *Lacererta agilis* Гадюка степная *Vipera ursinii*. Птицы - Горный конек *Anthus spinoletta*, Альпийская завирушка *Prunella collaris*, Пестрый каменный дрозд *Monticola saxatilis*, Горихвостка чернушка *Phoenicurus ochruros*, Большая чечевица *Carpodacus rubicilla*. Млекопитающие - Крот кавказский *Talpa caucasica* Бурозубка обыкновенная *Sorex araneus*, Полевка дагестанская *Microtus daghestanicus*, Ласка *Mustela nivalis*.

Редкие виды растений и животных:

нет

Параметры обособленного природного объекта:

Памятник представляет собой реликтовый останец спилит-кератофировой формации характерной, главным образом, для ранних и средних этапов развития геосинклиналей. Мощность тела 8-10 м. Залегание субвертикальное, простирание субмеридиональное. Вмещающие породы – раннеюрские черные сланцы. Структура пород миндале каменная с пустотами, образовавшимися при выходе летучих

компонентов из лавы. Характерны подушечные скорлуповатые отдельности пород.

Состояние природного объекта:

Территория в удовлетворительном состоянии следов воздействия на природные объекты подлежащие охране не обнаружено.

**Характеристика сопредельных территорий (участков)
и использование памятника природы**

Характер застройки сопредельных участков:

нет

Вид использования памятника природы:

научные и познавательные цели.

Паспорт составил:

к.г.н. Шкарлет К.Ю.

к.г.н. Каторгин И.Ю.

к.б.н. Шильников Д.В.

Дата заполнения паспорта: октябрь 2014