



ПАСПОРТ ПАМЯТНИКА ПРИРОДЫ

Мыстулагты лагат (пещера Ласок)

Памятник природы республиканского значения. Пригородный район РСО-Алания

Распорядительный документ об учреждении памятника природы:
Постановление Правительства Республики Северная Осетия – Алания №31 от 22 февраля 2008 года «О памятниках природы Республики Северная Осетия-Алания».

Характер природного объекта: Геоморфологический.

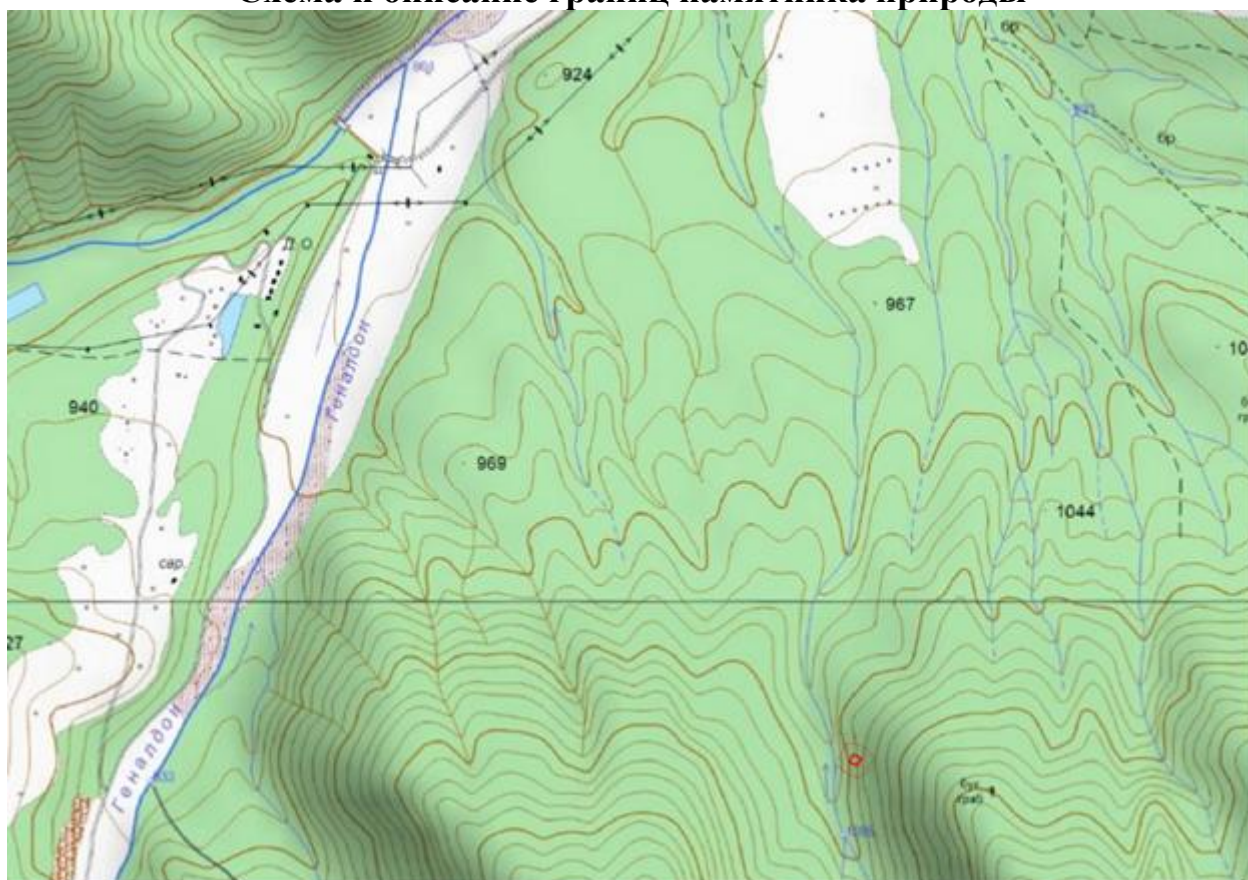
Административный округ:

Район: АМС Пригородного района.

Положение ООПТ в системе улично-дорожной сети: нет

Организация, в ведении которой находится памятник природы:
Комитет Республики Северная Осетия-Алания по охране окружающей среды и природных ресурсов.

Схема и описание границ памятника природы





Описание границ памятника природы:

Границы памятника природы проходят по окраинам квадратной площадки размером 40x40 метров перед входом в пещеру. Вход в пещеру расположен в центре восточного сегмента границы площадки.

Координаты крайних поворотных точек (система координат Пулково 1942):

Западная: 44° 33' 34.2" в.д.

Восточная: 44° 33' 36.6" в.д.

Северная: 42° 54' 46.8" с.ш.

Южная: 42° 54' 45.0" с.ш.

Координаты географического центра (система координат Пулково 1942):

44° 33' 35.4" в.д.

42° 54' 45.9" с.ш.

Фотография памятника природы



Параметры занимаемого памятником природы земельного участка

Площадь: 0,1600 га.

Площадь охранной зоны: 0,7614 га.

Линейные размеры: максимальные – 56 м; минимальные – 40 м.

Протяженность границ земельного участка – 160 м.

Компактность территории: 1,13.

Раздробленность территории: нет

Описание природного объекта, объявленного памятником природы

Критерии отнесения к памятнику природы (Обоснование придания статуса памятника природы регионального значения):

Представляет собой природно-исторический объект. Представляет ценность прежде всего как археологический объект.

Положение в рельефе:

Расположена в 4 км. к юго-востоку от с. Кобан Пригородного района в долине ручья, стекающего с горы Куарджин, в 2,5 км. от реки Гизельдон. Абсолютная высота – 1120 м. над уровнем моря.

Экологическое обоснование границ памятника:

Границы проведены по периметру пещеры. Охранная зона 30 м.

Наличие гидрологической сети:

нет

Почвенный покров:

Почвы бурые лесные.

Растительность:

В окрестностях пещеры распространены широколиственный леса, участки петрофильной растительности на выходах коренных осадочных пород и участками растительности мелкокаменистых осыпей.

Широколиственные леса, развитые над скальными уступами, представлены черноольхово-грабовым лесом, доминирующими видами которого являются ольха черная (*Alnus glutinosa* (L.) Gaertn.) и граб кавказский (*Carpinus caucasicus* Grossh.). Из других лиственных пород к ним примешиваются клен полевой (*Acer campestre* L.), вяз Сукачева (*Ulmus sukaczewii* Andron), ясень обыкновенный (*Fraxinus excelsior* L.). Нижний кустарниковый ярус формируют лещина обыкновенная (*Coryllus avellana* L.) и бересклет европейский (*Euonymus europaea* L.). Травянистый ярус обедненный. Здесь преобладают коротконожка лесная (*Brachypodium sylvaticum* (Huds.) Beauv.), овсяница гигантская (*Festuca gigantea* (L.) Vill.), ясменник душистый (*Asperula odorata* L.), щитовник мужской (*Dryopteris filix-mas* (L.) Schott), бородавник обыкновенный (*Lapsana communis* L.), мятлик боровой (*Poa nemoralis* L.).

Скальная флора имеет обедненный состав. Здесь преобладают папоротниковые сообщества из вудсии ломкой (*Woodsia fragilis* (Trev.) Moore), участки очиточников из очитка побегоносного (*Sedum stoloniferum* S.F.Gmel.) и очитка кавказского (*Sedum caucasicum* (Grossh.) Boriss.), а также мятликово-пиретрумовые ассоциации из мятлика борового (*Poa nemoralis* L.) и пиретрума девичелистного (*Pyrethrum parthenifolium* Willd.). В трещинах скал обычны такие папоротники как костенец постенный (*Asplenium ruta-muraria* L.) и костенец волосоносный (*Asplenium trichomanes* L.).

На осыпных участках развиты крапивные и мать-и-мачеховые сообщества из крапивы двудомной (*Urtica dioica* L.) и мать-и-мачехи обыкновенной (*Tusillago far-fara* L.).

Животные:

Амфибии - лягушка малоазиатская *Rana macrocnemis*, Жаба зелёная *Bufo viridis*. Рептилии - Ящерица скальная *Darevskia saxicola*. Птицы - Дятел пёстрый *Dendrocopus major*, Сойка *Garrulus glandarius*, Крапивник *Troglodytis troglodytis*, Славка серая *Sylvia communis*, Горихвостка обыкновенная *Phoenicurus phoenicurus*, Дрозд чёрный *Turdus merula*, Синица большая *Parus major*, Московка *Parus ater*, Зяблик *Fringilla coelebs*, Щегол черноголовый *Carduelis carduelis*, Дубонос обыкновенный *Coccothraustes coccothraustes*, Чиж *Spinus spinus*, Желтоголовый королек *Regulus regulus*, Желтобрюхая пеночка *Phylloscopus nitidus*. Млекопитающие - Бурозубка обыкновенная *Sorex araneus*, Полевка кустарниковая *Microtus majori*, Мышь малая *Apodemus uralensis*, Ласка *Mustela nivalis*.

Редкие виды растений и животных:

нет

Параметры обособленного природного объекта:

Пещера расположена в мергелях и известняках кимериджского и титонского ярусов верхней юры.

Состояние природного объекта:

На территории памятника природы ведутся масштабные работы по изучению культурных слоев пещеры. В районе ООПТ возведен палаточный городок археологов.

**Характеристика сопредельных территорий (участков)
и использование памятника природы**

Характер застройки сопредельных участков:

нет

Вид использования памятника природы:

Экологический туризм, научные и познавательные цели, рекреация.

Паспорт составил:

к.г.н. Шкарлет К.Ю.

к.г.н. Каторгин И.Ю.

к.б.н. Шильников Д.В.

Дата заполнения паспорта: октябрь 2014