



# ПАСПОРТ ПАМЯТНИКА ПРИРОДЫ

---

## Минеральные источники «Верхне-Кармадонские»

Памятник природы республиканского значения. Пригородный район РСО-Алания

**Распорядительный документ об учреждении памятника природы:**  
Постановление Правительства Республики Северная Осетия – Алания №31 от 22 февраля 2008 года «О памятниках природы Республики Северная Осетия-Алания».

**Характер природного объекта:** Гидрологический.

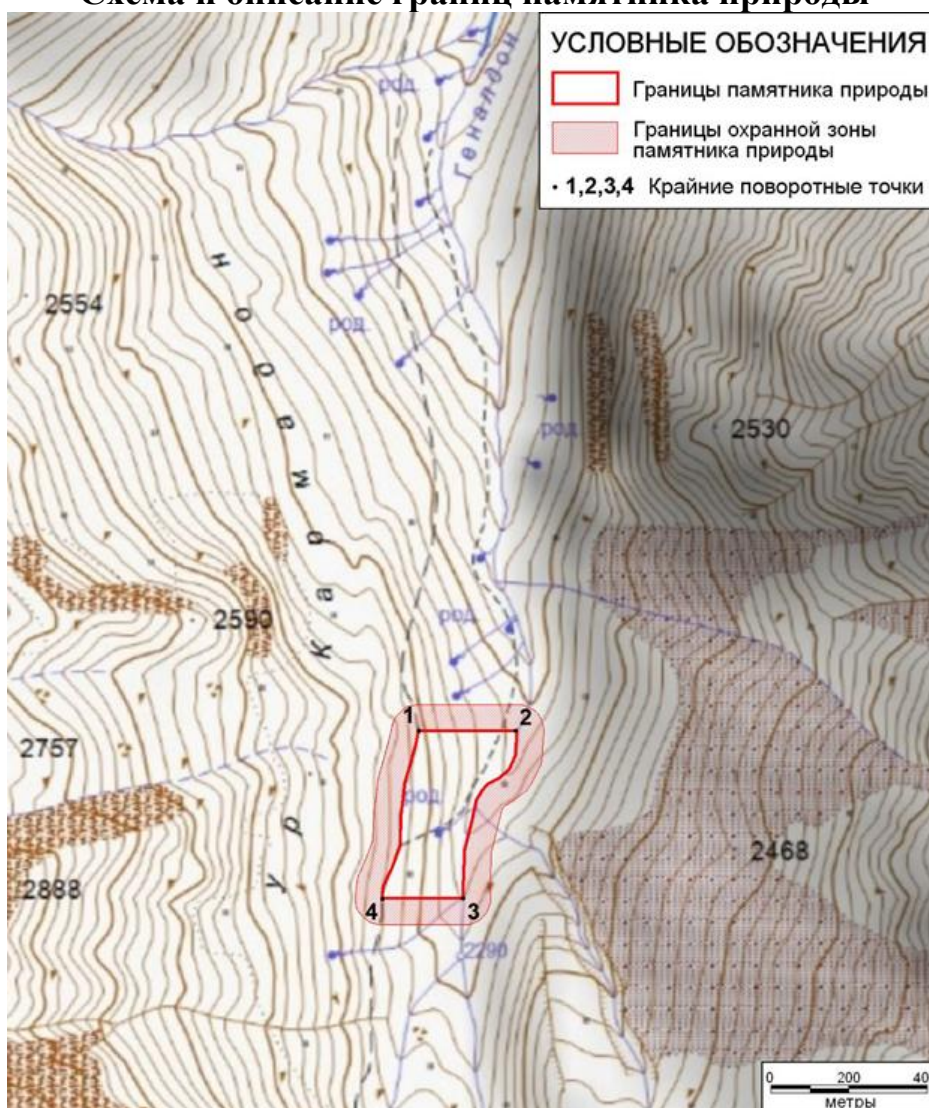
**Административный округ:**

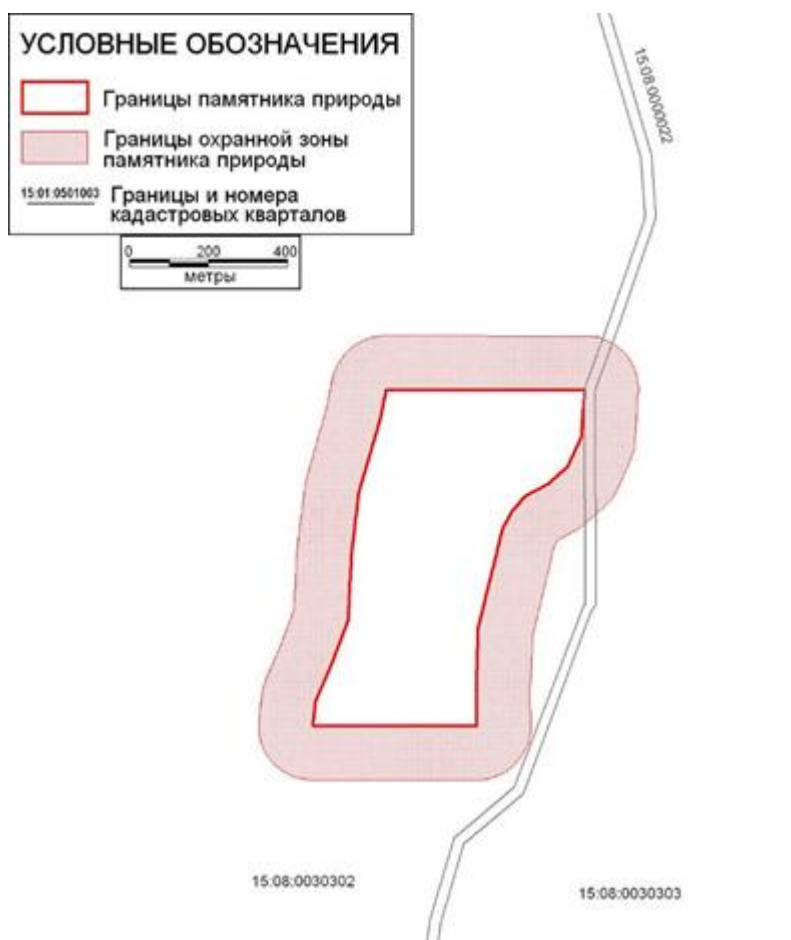
**Район:** АМС Пригородного района.

**Положение ООПТ в системе улично-дорожной сети:** нет

**Организация, в ведении которой находится памятник природы:**  
Комитет Республики Северная Осетия-Алания по охране окружающей среды и природных ресурсов.

### Схема и описание границ памятника природы





### **Описание границ памятника природы:**

Северная и южная границы памятника природы проходят по границе натеков, сформированных источниками, западная граница проходит по туристической тропе, восточная – по реке Геналдон.

**Координаты крайних поворотных точек** (система координат Пулково 1942):

Западная: 44° 28' 51.9" в.д.

Восточная: 44° 29' 02.9" в.д.

Северная: 42° 45' 23.8" с.ш.

Южная: 42° 45' 13.7" с.ш.

**Координаты географического центра** (система координат Пулково 1942):

44° 28' 57.4" в.д.

42° 45' 18.7" с.ш.

**Фотография памятника природы**



### **Параметры занимаемого памятником природы земельного участка**

**Площадь:** 4,6381 га.

**Площадь охранной зоны:** 5,7452 га.

**Линейные размеры:** максимальные – 395 м.; минимальные – 130 м.

**Протяженность границ земельного участка** – 996 м.

**Компактность территории:** 1,30.

**Раздробленность территории:** нет.

**Описание природного объекта, объявленного памятником природы**

**Критерии отнесения к памятнику природы (Обоснование придания статуса памятника природы регионального значения):**

Наиболее известные в республике термальные минеральные источники, обладающие несомненной бальнеологической, познавательной и эстетической привлекательностью.

**Положение в рельефе:**

Расположены в урочище Кармадон, на левом берегу реки Геналдон. Абсолютная высота – 2210-2340 м. над уровнем моря.

**Экологическое обоснование границ памятника:**

Границы проведены по проявлениям и выходам минеральной воды. Граница охранной зоны проходит буфером в 30 м от границ

памятника природы (в соответствии с СанПиН 2.1.4.1110-02 соответствует размеру первого санитарного пояса охраны).

**Наличие гидрологической сети:**

р. Геналдон

**Почвенный покров:**

фрагментарный.

**Растительность:**

В месте расположения Верхнекармадонских источников растительный покров достаточно разреженный и фрагментарный.

Около нижних ванн присутствует небольшие по площади монодоминантные ассоциации тростника обыкновенного (*Phragmites communis*). Помимо тростника на влажных местах также обычны такие виды как белозор болотный (*Parnassia palustris* L.), щучка дернистая (*Deschampsia caespitosa* (L.) P.Beauv.), ситник альпийский (*Juncus alpinus* Vill.), ятрышник черноморский (*Orchis euxina* Nakai), осока топяная (*Carex limosa* L.), полевица тонкая (*Agrostis tenuis* Sibth.) и др.

На остальной территории минеральные источники окружены фрагментами альпийской растительности, представленной кострцово-овсянницевыми ассоциациями из кострца изменчивого (*Bromopsis variegata* (Vieb.) Holub.) и овсянницы овечей (*Festuca ovina* L.). В их составе также обычными представителями являются скабиоза кавказская (*Scabiosa caucasica* Vieb.), люцерна серповидная (*Medicago falcata* L.), володушка высокая (*Vupleurum exaltatum* Vieb.), манжетка кавказская (*Alchemilla caucasica* Buser), шалфей мутовчатый (*Salvia verticillata* L.), овсяница пестрая (*Festuca varia* L.), лядвенец кавказский (*Lotus caucasicus* Rupr. et Juz.), горечавочник ресниченосный (*Gentianopsis blepharophora* (Bordz.) Galushko), горечавочка кавказская (*Gentianella caucasica* (Lodd.) Holub.), астрагал альпийский (*Astragalus alpinus* L.), полевица тонкая (*Agrostis tenuis* Sibth.).

**Животные:**

Амфибий и рептилий не обнаружено. Птицы - Горный конек *Anthus spinoletta* Альпийская завирушка *Prunella collaris* Пестрый каменный дрозд *Monticola saxatilis* Горихвостка чернушка *Phoenicurus ochruros*. Млекопитающие - Полевка снеговая *Chionomys nivalis*, Полевка дагестанская *Microtus daghestanicus*. Ласка *Mustela nivalis*.

**Редкие виды растений и животных:**

нет

**Параметры обособленного природного объекта:**

Общее число выходов – около 32. Физико-химический состав воды – углекислые хлоридные натриевые. Минерализация от 0, 6 до 8,5 г/л. Температура от 6<sup>0</sup> до 60<sup>0</sup>С. Общий дебит 500 м<sup>3</sup>/сут.

**Состояние природного объекта:**

Территория посещается туристами. Некоторые источники превращены в импровизированные ванны.

**Характеристика сопредельных территорий (участков)  
и использование памятника природы**

**Характер застройки сопредельных участков:**

нет

**Вид использования памятника природы:**

Экологический туризм, научные и познавательные цели, рекреация.

**Паспорт составил:**

к.г.н. Шкарлет К.Ю.

к.г.н. Каторгин И.Ю.

к.б.н. Шильников Д.В.

\_\_\_\_\_

\_\_\_\_\_

\_\_\_\_\_

Дата заполнения паспорта: октябрь 2014