



ПАСПОРТ ПАМЯТНИКА ПРИРОДЫ

Массив г. Тбаухох

Памятник природы республиканского значения. Пригородный район РСО-Алания

Распорядительный документ об учреждении памятника природы:
Постановление Правительства Республики Северная Осетия – Алания №31 от 22 февраля 2008 года «О памятниках природы Республики Северная Осетия-Алания».

Характер природного объекта: Геоморфологический.

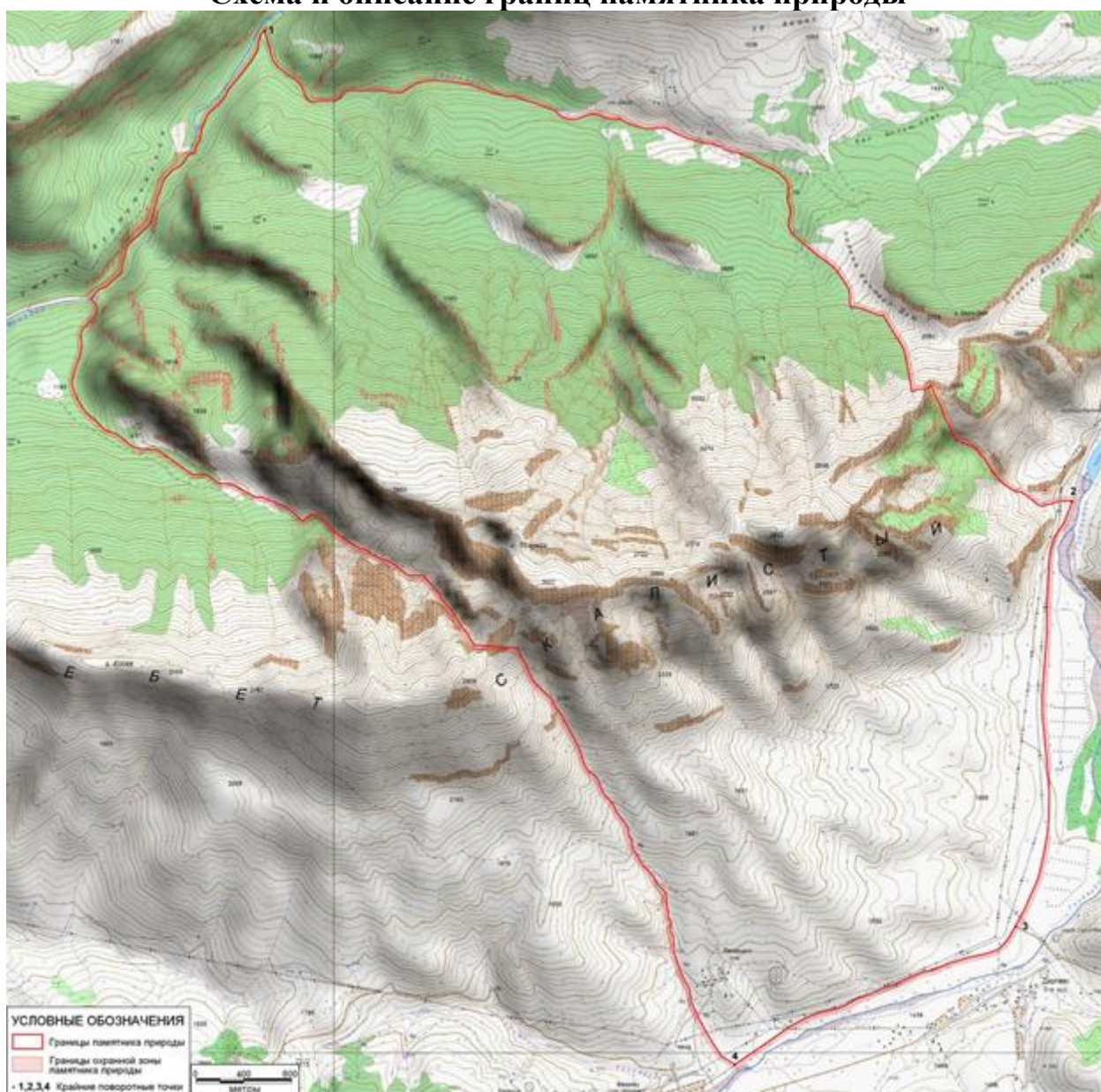
Административный округ:

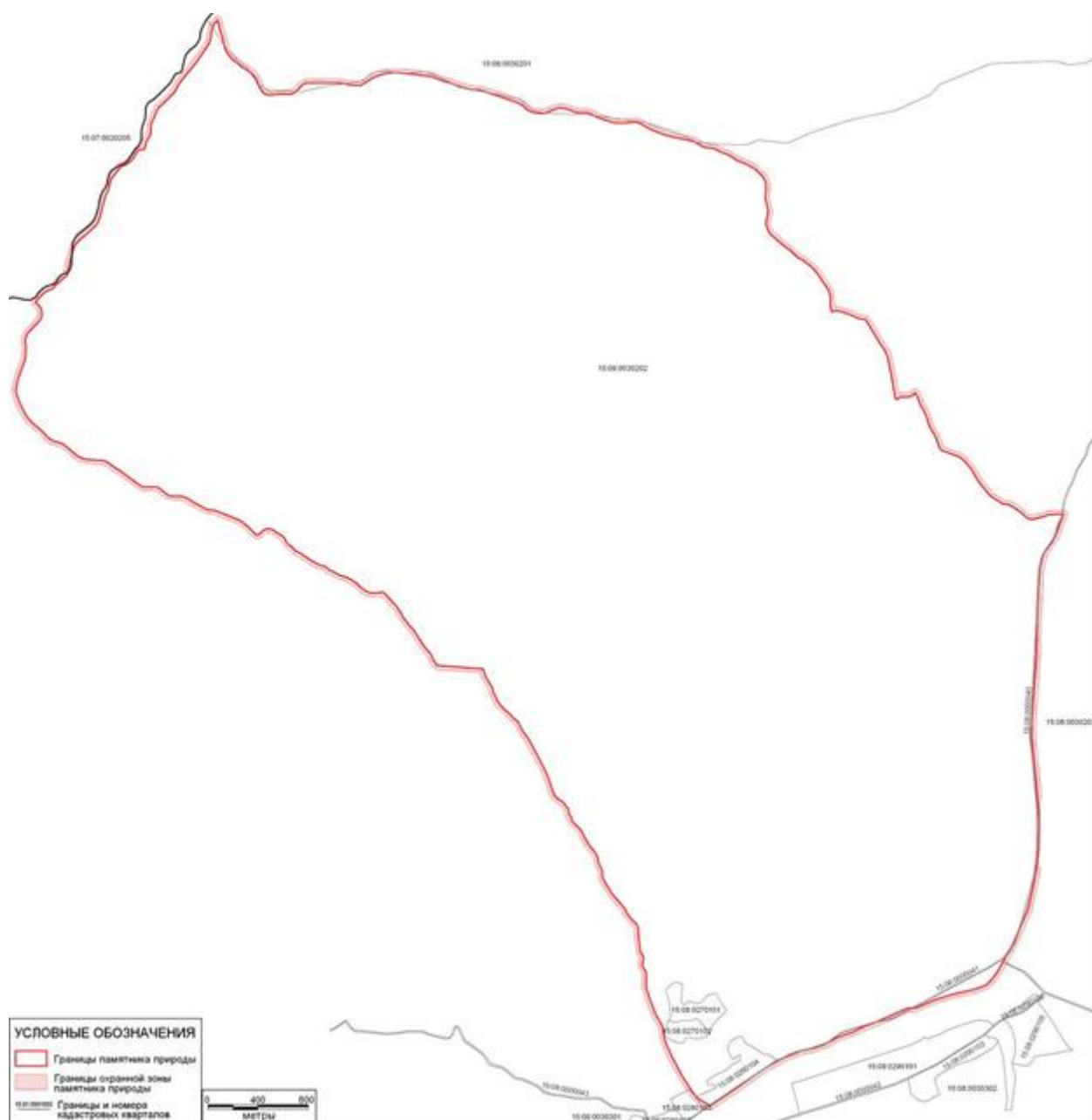
Район: АМС Пригородного района.

Положение ООПТ в системе улично-дорожной сети: нет

Организация, в ведении которой находится памятник природы:
Комитет Республики Северная Осетия-Алания по охране окружающей среды и природных ресурсов.

Схема и описание границ памятника природы





Описание границ памятника природы:

Северная: – от поворотной точки с координатами 44° 22' 05,4" в.д., 42° 54' 28,0" с.ш., расположенной в месте пересечения Фиагдонской автодороги рекой Джизидон, вверх по течению реки 6040 м. к высотному уровню 1800 м. н.у.м., далее вдоль южной окраины поляны Качтарт-Дут к высотному уровню 2300 м. н.у.м., далее вдоль высотного уровня на восток 167 м. к началу безымянной балки, далее вниз по балке 1646 м. на юго-восток к поворотной точке с координатами 44° 26' 53,0" в.д., 42° 52' 24,8" с.ш., находящейся на автодороге, ведущей к турбазе Кахтисар.

Восточная: – от поворотной точки с координатами 44° 26' 53,0" в.д., 42° 52' 24,8" с.ш., вдоль автодороги на юг 3540 м. к поворотной точке с координатами 44° 26' 32,6" в.д., 42° 50' 33,2" с.ш. находящейся на перекрестке автодороги на Фазикау и автодороги на Кармадон.

Южная: – от поворотной точки с координатами 44° 26' 32,6" в.д., 42° 50' 33,2" с.ш. вдоль автодороги на Фазикау на расстояние 2580 м. на юго-запад к поворотной точке с координатами 44° 24' 52,7" в.д., 42° 49' 56,9" с.ш., расположенной в 300 м. к северо-западу от Фазикау в месте пересечения дороги безымянным ручьем.

Западная: – от поворотной точки с координатами 44° 24' 52,7" в.д., 42° 49' 56,9" с.ш. вверх по ручью к перевалу между Тбаухохом и высотой 2805 м. н.у.м., далее через перевал к безымянному ручью, далее вниз по ручью к реке Фиагдон, далее вниз по Фиагдону к мосту, и далее по автодороге к начальной точке.

Координаты крайних поворотных точек (система координат Пулково 1942):

Западная: 44° 20' 56.7" в.д.

Восточная: 44° 26' 53.0" в.д.

Северная: 42° 54' 28.0" с.ш.

Южная: 42° 49' 56.9" с.ш.

Координаты географического центра (система координат Пулково 1942):.

44° 23' 55.2" в.д.

42° 52' 11.9" с.ш.

Фотография памятника природы



Параметры занимаемого памятником природы земельного участка

Площадь: 3480,8937 га.

Площадь охранной зоны: 80,5586 га.

Линейные размеры: максимальные – 9191 м; минимальные – 3820 м

Протяженность границ земельного участка – 26777 м.

Компактность территории: 1,28.

Раздробленность территории: нет

Описание природного объекта, объявленного памятником природы

Критерии отнесения к памятнику природы (Обоснование придания статуса памятника природы регионального значения):

Исследователь осетинского фольклора Т.К. Салбиев рассматривает гору Тбау-хох как ось мира осетинской космологии. Представляет собой интересное с научно-познавательной и эстетической точки зрения образование на Скалистом хребте.

Положение в рельефе:

Экологическое обоснование границ памятника:

Границы проведены по верхней части оры с выходом на самые живописные участки обрывов, формирующие общую картину горного массива. Охранная зона составляет 30 м.

Наличие гидрологической сети:

нет

Почвенный покров:

Почвы горно-луговые.

Растительность:

Растительный покров массива горы Тбаухох представлен луговыми фитоценозами субальпийского и предгорного типа, а также растительностью скал и осыпей.

Субальпийские луга злаково-богаторазнотравные. Главным образом это кострецово-овсянницевые ассоциации из костреца изменчивого (*Bromopsis variegata* (Vieb.) Holub.) и овсянницы овечьей (*Festuca ovina* L.). В их составе также обычными представителями являются скабиоза кавказская (*Scabiosa caucasica* Vieb.), люцерна серповидная (*Medicago falcata* L.), володушка высокая (*Bupleurum exaltatum* Vieb.), манжетка кавказская (*Alchemilla caucasica* Buser), шалфей мутовчатый (*Salvia verticillata* L.), овсяница пестрая (*Festuca varia* L.), лядвенец кавказский (*Lotus caucasicus* Rupr. et Juz.), горечавочник ресниченосный (*Gentianopsis blepharophora* (Bordz.) Galushko), горечавочка кавказская (*Gentianella caucasica* (Lodd.) Holub.), астрагал альпийский (*Astragalus alpinus* L.) и др.

Помимо этого, выделяется также полевичные и кострецово-полевичные ассоциации. Из злаков доминируют полевица (*Agrostis tenuis* Sibth.), кострец пестрый (*Bromopsis variegata* (Vieb.) Holub.), и в меньшей степени трясунка южная (*Briza australis* Prokud.), ячмень фиолетовый (*Hordeum violaceum* Boiss. et Huet.) и овсяница изменчивая (*Festuca varia* L.). Из разнотравья наиболее обычными видами являются колокольчик холмовой (*Campanula collina* Vieb.), айпиантус румяноквый (*Aipyanthus echioides* (L.) Stev.), буквица крупноцветковая (*Betonica macrantha* C.Koch), манжетка кавказская (*Alchemilla caucasica* Buser), бутень низкий (*Chaerophyllum humile* Stev.), клевер седеющий (*Trifolium canescens* Willd.), скабиоза кавказская (*Scabiosa caucasica* Vieb.), головчатка гигантская (*Cephalaria gigantea* (Ledeb.) Bobr.) и др.

На отдельных участках присутствуют манжетково-овсянницевые и овсянницево-разнотравные ассоциации. Доминирующими видами являются манжетка кавказская (*Alchemilla caucasica* Buser), кострец изменчивый (*Bromopsis variegata* (Bieb.) Holub), овсяница овечья (*Festuca ovina* L.), овсяница валезская (*Festuca valesiaca* Gaud.), овсяница изменчивая (*Festuca varia* Haenke). Наиболее обычными видами в их составе являются астра альпийская (*Aster alpinus* L.), буквица крупноцветковая (*Betonica macrantha* C. Koch), колокольчик холмовой (*Campanula collina* Sims), колокольчик скученный (*Campanula glomerata* L.), осока низкая (*Carex supina* Willd.), крупка сибирская (*Draba sibirica* (Pall.) Thell.), подмаренник холотистый (*Galium aureum* Vis.), солнцезвезд монетолистный (*Helianthemum nummularium* (L.) Mill.), тонконог гребенчатый (*Koeleria cristata* (L.) Pers.), кульбаба кавказская (*Leontodon caucasicus* (Bieb.) Fisch.), незабудка приятная (*Myosotis amoena* (Rupr.) Boiss.), эспарцет невооруженный (*Onobrychis inermis* Stev.), эспарцет Рупрехта (*Onobrychis ruprechtii* Grossh.), мфтник окрашенноклювый (*Pedicularis chroorrhyncha* Vved.), подорожник скальный (*Plantago saxatilis* Bieb.), чебрец ложно-блошинный (*Thymus pseudopulegioides* Klok. et Schost.).

В нижней части склонов у подножия горы Тбаухох распространены луга предгорного тпа, с некоторым участием степных и субальпийских видов. Преобладают коротконожково-клеверовые ассоциации, эдификаторами которых являются коротконожка скальная (*Brachypodium sylvaticum* (Huds.) Beauv.) и клевер полевой (*Trifolium arvense* L.). В их составе часто встречаются тимофеевка полевая (*Phleum phleoides* L.), вязель пестрый (*Coronilla varia* L.), цикорий обыкновенный (*Cichrium intybus* L.), нивяник обыкновенный (*Leucanthemum vulgare* L.), люцерна серповидная (*Medicago falcata* L.), трясунка южная (*Briza australis* Prokud.), лядвенец кавказский (*Lotus caucasicus* Rupr. et Juz.), черноголовка обыкновенная (*Prunella vulgaris* L.), мятлик полевой (*Poa pratensis* L.), дубровник обыкновенный (*Teucrium chamaedrys* L.), эуфразия татарская (*Euphrasia tatarica* Fisch. ex Spreng.), володушка многолистная (*Vupleurum polyphyllum* Ledeb.) и др. Спорадически по всей территории встречаются участки трясунково-полевично-дубровниковых ассоциаций, состоящие из трясунки южной (*Briza australis* Prokud.), полевички тонкой (*Agrostis tenuis* Sibth.) и дубровника обыкновенного (*Teucrium chamaedrys* L.).

На скальных обнажениях широко развита скально-осыпная растительность. Спорадически на скалах присутствуют микроассоциации можжевельника. В верхней части скал развиты ассоциации колокольчика камнеломки (*Campanula saxifraga* Bieb.), камнеломок (*Saxifraga cartilaginea* Willd., *S. exarata* Vil., *S. scleropoda* Somm. et Levier), очитков (*Sedum spureum* Bieb.). Помимо этих доминирующих видов часто встречаются пупавка грузинская (*Anthemis iberica* Bieb.), пупавка Сосновского (*Anthemis sosnovskyana* Frd.), костенец постенный (*Asplenium ruta-muraria* L.), Костенец северный (*Asplenium septentrionale* (L.) Hoffm.), костенец волосоносный (*Asplenium trichomanes* L.), крупка моховидная (*Draba bryoides* DC.),

куропаточья трава кавказская (*Dryas caucasica* Juz.), минуарция черкесская (*Minuartia circassica* (Albov) Woronow), молодило низкое (*Sempervivum pumilum* Bieb.) и валериана альпийская (*Valeriana alpestre* Stev.).

В нижней части склонов горы представлены участки очиточников из очитка ложного (*Sedum spureum* Bieb.) и очитка шиловидного (*Sedum subulatum* (С.А.Мей.) Boiss), перловниково-полынными ассоциациями, доминантами которых являются перловник трансильванский (*Melica transsilvanica* L.) и полынь полевая (*Artemisia campestris* L.), небольшими по площади участками шалфеевых сообществ из шалфея седого (*Salvia canescens* С.А.Мей.). Разрозненно отдельными, довольно плотными подушками встречается минуарция Бротеруса (*Minuartia brotherana* (Woronow) Trautv.). Помимо основных доминантов часто встречаются очиток едкий (*Sedum acre* L.), лук белый (*Allium albidum* Fisch. ex Bieb.), пупавка Сосновского (*Anthemis sosnowskyana* Fed.), норичник скальный (*Scrophularia rupestris* Boiss.), молодило низкое (*Sempervivum pumilum* Bieb.). Над скалой на сухих степных склонах обычны иссоп узколистый (*Hyssopus angustifolius* Bieb.), дубровник восточный (*Teucrium orientale* L.), дубровник седой (*Teucrium polium* L.), ковыль красивейший (*Stipa capillata* L.).

Животные:

Амфибии - Квакша Шелковникова *Hyla arborea schelkownikawi*, Жаба зелёная *Bufo viridis*. Рептилии - Ящерица скальная *Darevskia saxicola*, Ящерица прыткая *Lacerta agilis*, Гадюка степная *Vipera ursinii*. Птицы – Беркут *Aquila chrysaetos*, Коростель Стех стех, Горный конек *Anthus spinoletta*, Альпийская завирушка *Prunella collaris*, Альпийская галка *Pyrrhocorax graculus*, Кавказский улар *Tetraogallus caucasicus*, Пестрый каменный дрозд *Monticola saxatilis*, Горихвостка чернушка *Phoenicurus ochruros*, Большая чечевица *Carpodacus rubicilla*, Кеклик *Alectoris chukar*. Млекопитающие - Крот кавказский *Talpa caucasica*, Бурозубка обыкновенная *Sorex araneus*, Заяц-русак *Lepus europaeus*, Поевка дагестанская *Microtus daghestanicus*, Полевка гудаурская *Chionomys gud*, Мышь малая *Apodemus uralensis*, Лисица обыкновенная *Vulpes vulpes*, Шакал *Canis aureus moreoticus*, Ласка *Mustela nivalis*.

Редкие виды растений и животных:

Беркут *Aquila chrysaetos*

Параметры обособленного природного объекта:

Горный массив площадью 3480,8937 га

Состояние природного объекта:

Территория в силу удаленности относится к категории слабоизмененные. На некоторых участках отмечена слабая пастбищная нагрузка.

Характеристика сопредельных территорий (участков) и использование памятника природы

Характер застройки сопредельных участков:

нет

Вид использования памятника природы:

Экологический туризм, научные и познавательные цели, рекреация.

Паспорт составил:

к.г.н. Шкарлет К.Ю.

к.г.н. Каторгин И.Ю.

к.б.н. Шильников Д.В.

Дата заполнения паспорта: октябрь 2014