



ПАСПОРТ ПАМЯТНИКА ПРИРОДЫ

Водопад Куройхидынараг

Памятник природы республиканского значения. Пригородный район РСО-Алания

Распорядительный документ об учреждении памятника природы:
Постановление Правительства Республики Северная Осетия – Алания №31 от 22 февраля 2008 года «О памятниках природы Республики Северная Осетия-Алания».

Характер природного объекта: Гидрологический.

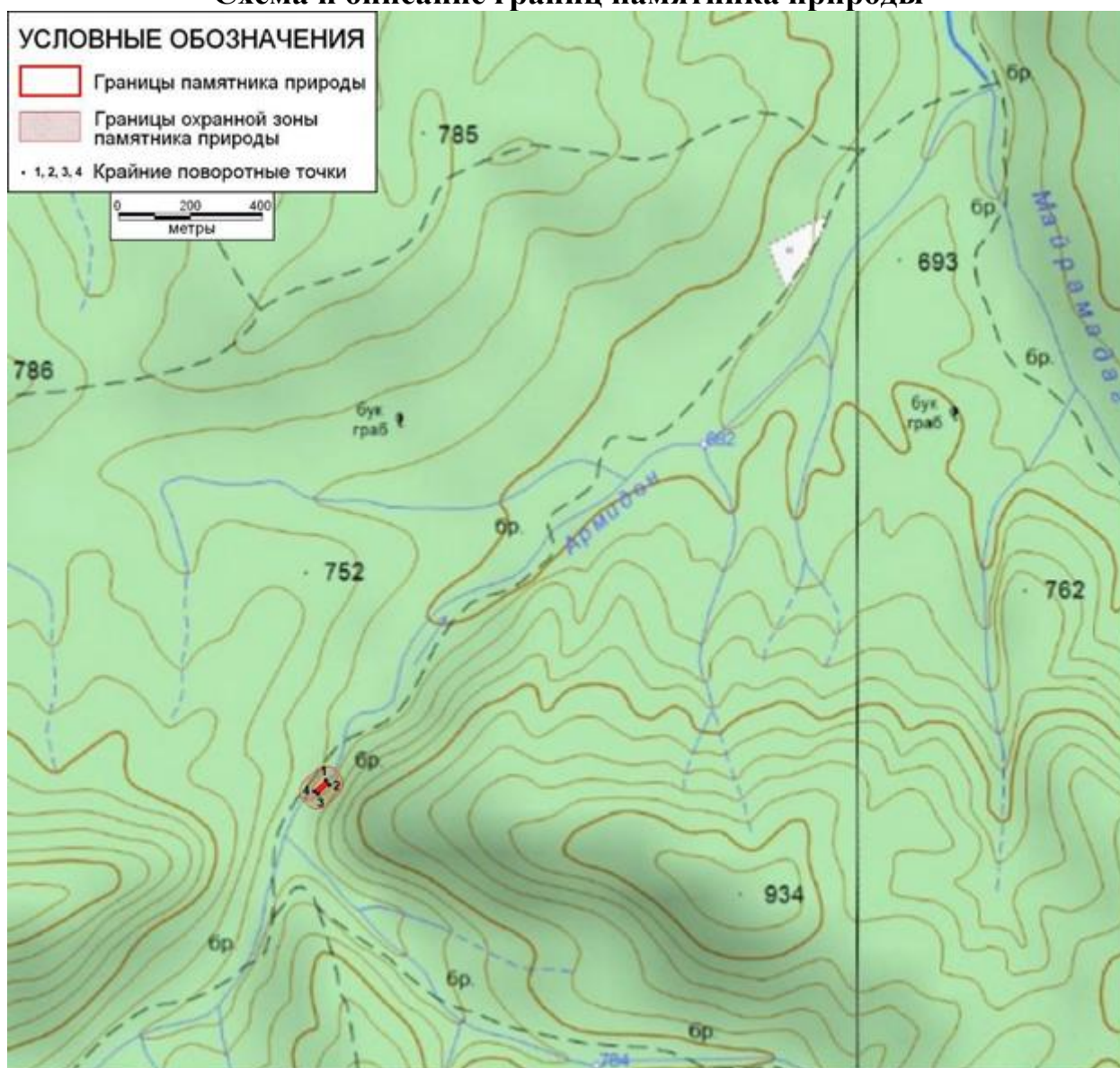
Административный округ:

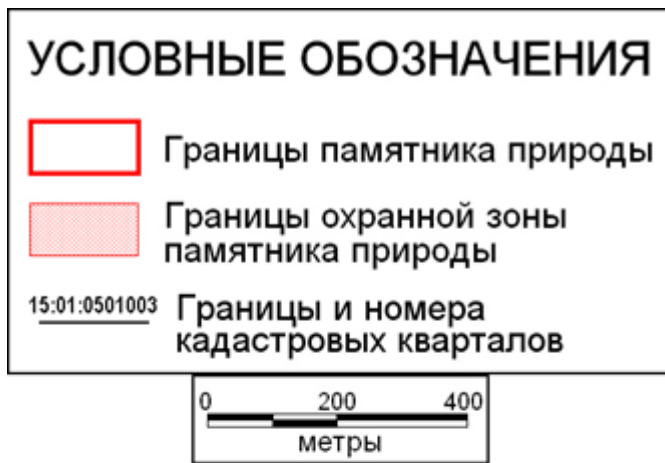
Район: АМС Пригородного района.

Положение ООПТ в системе улично-дорожной сети: нет

Организация, в ведении которой находится памятник природы:
Комитет Республики Северная Осетия-Алания по охране окружающей среды и природных ресурсов.

Схема и описание границ памятника природы





Описание границ памятника природы:

Памятник природы расположен на реке Армидон в 2-х километрах от её устья. Границы памятника природы проходят по границе части русла реки, на которой формируется круто стекающий поток воды.

Координаты крайних поворотных точек (система координат Пулково 1942):

Западная: 44° 29' 11.9" в.д.

Восточная: 44° 29' 13.0" в.д.

Северная: 42° 58' 34.8" с.ш.

Южная: 42° 58' 34.0" с.ш.

Координаты географического центра (система координат Пулково 1942):

44° 29' 12.4" в.д.

42° 58' 34.4" с.ш.

Фотография памятника природы

Параметры занимаемого памятником природы земельного участка

Площадь: 0,0215 га.

Площадь охранной зоны: 0,5049 га.

Линейные размеры: максимальные – 31 м.; минимальные – 7 м.

Протяженность границ земельного участка – 74 м.

Компактность территории: 1,43.

Раздробленность территории: нет.

Описание природного объекта, объявленного памятником природы

Критерии отнесения к памятнику природы (Обоснование придания статуса памятника природы регионального значения):

Водопад является интересным экскурсионным объектом, однако в силу удаленности и не развитой инфраструктуры в настоящее время не представляет собой рекреационную ценность.

Положение в рельефе:

Памятник природы расположен на реке Армидон в 2-х километрах от её устья в пределах Пастбищного хребта. Абсолютная высота – 720 м. над уровнем моря.

Экологическое обоснование границ памятника:

Границы проходят по части русла с максимальным перепадом высот. Охранная зона 30 м.

Наличие гидрологической сети: р. Армидон. В месте прорезания песчаников Пастбищного хребта образует каскадный водопада. Высота водопада 4,5 м.

Почвенный покров: Почвы бурые лесные.

Растительность: Водопад окружен широколиственным буковым и буково-грабовым лесом. Лесообразующими породами являются бук восточный (*Fagus orientalis* Lipsky) и граб кавказский (*Carpinus caucasicus* Grossh.). На наиболее повышенных участках склонов лес сильно затененный из-за плотной сомкнутости крон. Высота бука здесь достигает 30-35 м, а диаметр стволов в среднем составляет 70 см. Из-за сильной затененности кустарниковый ярус не развит, а сам лес является мертвопокровным. Из единичных кустарников можно отметить присутствие черники кавказской (*Vaccinium myrtillus* L.) и ежевику щетинистую (*Rubus hirtus* Waldst. et Kit.).

В русле реки, где света попадает больше, единичными экземплярами встречается ольха черная (*Alnus glutinosa* (L.) Gaertn.). Травянистый ярус

здесь развит сильнее. По дну долины и в нижней части склонов преобладают сообщества папоротников, в которых доминируют страусник обыкновенный (*Matteuccia struthiopteris* (L.) Todaro) и листочник многоножковый (*Phyllitis scolopendrium*). Изредка встречаются щитовник мужской (*Dryopteris filix-mas* (L.) Schott) и многорядник Брауна (*Polystichum braunii* (Spenn.) Fee). В этих же местах попадаются участки толстостенковой ассоциации из толстостенки крупнолистной (*Pachyphragma macrophyllum* (Hoffm.) N. Busch), а также участки белокопытника гибридного (*Petasites hybridus* (L.) Gaertn.). Обычными видами в русловой части реки являются недотрога обыкновенная (*Impatiens noli-tangere* L.), шалфей клейкий (*Salvia glutinosa* L.), осока лесная (*Carex sylvatica* Huds.), ежевика щетинистая (*Rubus hirtus* Waldst. et Kit.).

Скальная флора развита очень слабо. Здесь преобладает вудсия ломкая (*Woodsia fragilis* (Trev.) Moore), также обычен листовник многоножковый (*Phyllitis scolopendrium* (L.) Newm.), встречаются костенец волосоносный (*Asplenium trichomanes* L.) и камнеломка кимвальная (*Saxifraga cymbalaria* L.).

Животные: Выражен комплекс горных широколиственных лесов.

Амфибии - лягушка малоазиатская *Rana macrocnemis*, среди птиц обычны Дятел пестрый *Dendrocopus major*, Сойка *Garrulus glandarius*, Крапивник *Troglodytis troglodytis*, Синица большая *Parus major*, Зяблик *Fringilla coelebs*, Дубонос обыкновенный *Coccythraustes coccythraustes*. Млекопитающие - Соня лесная *Dryomys nitedula*, Мышь малая *Apodemus uralensis*.

Редкие виды растений и животных:

нет

Параметры обособленного природного объекта:

Высота 4,5 м.

Состояние природного объекта:

Антропогенное воздействие в силу удаленности от населенных пунктов и транспортной труднодоступности минимально.

Характеристика сопредельных территорий (участков) и использование памятника природы

Характер застройки сопредельных участков:

нет

Вид использования памятника природы:

Экологический туризм, рекреация.

Паспорт составил:

к.г.н. Шкарлет К.Ю.

к.г.н. Каторгин И.Ю.

к.б.н. Шильников Д.В.

Дата заполнения паспорта: октябрь 2014

