



# ПАСПОРТ ПАМЯТНИКА ПРИРОДЫ

---

## **Буково-тисовый лес**

Памятник природы республиканского значения. Пригородный район РСО-Алания

**Распорядительный документ об учреждении памятника природы:**  
Постановление Правительства Республики Северная Осетия – Алания №31 от 22 февраля 2008 года «О памятниках природы Республики Северная Осетия-Алания».

**Характер природного объекта:** Ботанический.

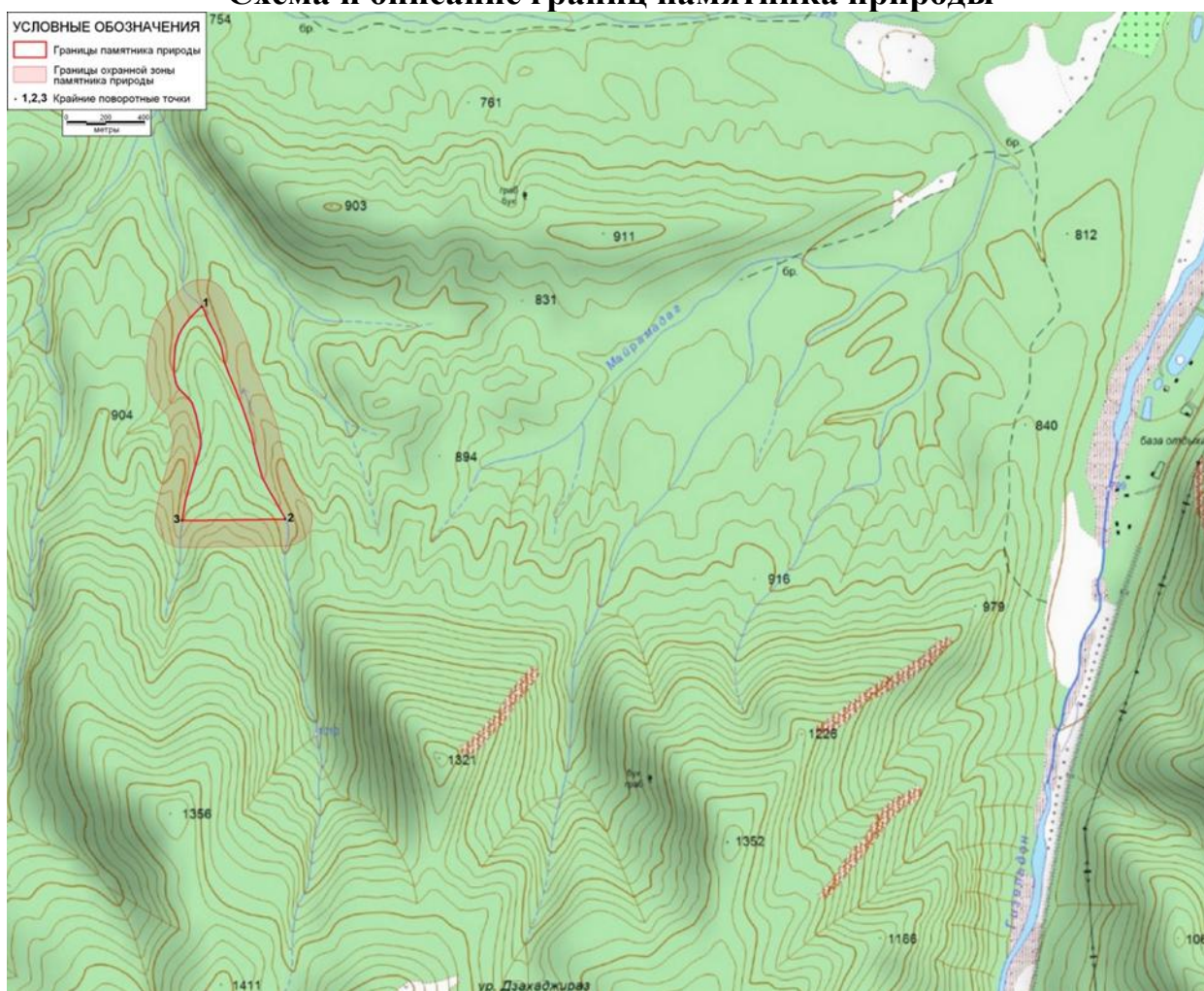
**Административный округ:**

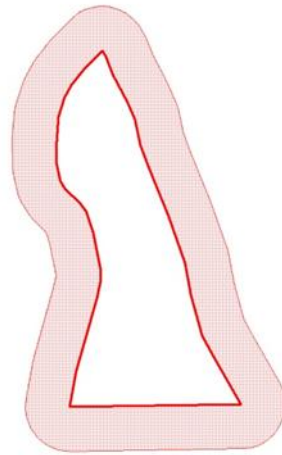
**Район:** АМС Пригородного района.

**Положение ООПТ в системе улично-дорожной сети:** нет

**Организация, в ведении которой находится памятник природы:**  
Комитет Республики Северная Осетия-Алания по охране окружающей среды и природных ресурсов.

### Схема и описание границ памятника природы





15:08.0030104

### **Описание границ памятника природы:**

**Восточная:** – от поворотной точки с координатами  $44^{\circ} 31' 26,9''$  в.д.,  $42^{\circ} 58' 07,5''$  с.ш., находящейся на высоте 775 м. н.у.м. в месте слияния двух безымянных ручьев 858 м. на юго-восток вверх по течению безымянного ручья до поворотной точки с координатами  $44^{\circ} 31' 40,7''$  в.д.,  $42^{\circ} 57' 41,8''$  с.ш., находящейся на высоте 889 м. н.у.м.

**Южная:** – от поворотной точки с координатами  $44^{\circ} 31' 40,7''$  в.д.,  $42^{\circ} 57' 41,8''$  с.ш., находящейся на высоте 889 м. н.у.м. на запад 385 м. к поворотной точке с координатами  $44^{\circ} 31' 23,7''$  в.д.,  $42^{\circ} 57' 41,6''$  с.ш., находящейся на высоте 900 м. н.у.м. в русле ручья.

**Западная:** – от поворотной точки с координатами  $44^{\circ} 31' 23,7''$  в.д.,  $42^{\circ} 57' 41,6''$  с.ш., находящейся на высоте 900 м. н.у.м. вниз по течению ручья 868 м. в северном направлении к начальной точке.

Северная граница объекта отсутствует вследствие его треугольной формы.

**Координаты крайних поворотных точек** (система координат Пулково 1942):

Западная:  $44^{\circ} 31' 22,4''$  в.д.

Восточная:  $44^{\circ} 31' 40,7''$  в.д.

Северная:  $42^{\circ} 58' 07,5''$  с.ш.

Южная:  $42^{\circ} 57' 41,6''$  с.ш.

**Координаты географического центра** (система координат Пулково 1942):.

$44^{\circ} 31' 31,5''$  в.д.

$42^{\circ} 57' 54,6''$  с.ш.

**Фотография памятника природы**



### **Параметры занимаемого памятником природы земельного участка**

**Площадь:** 16,3478 га

**Площадь охранной зоны:** 24,2072 га.

**Линейные размеры:** максимальные – 853 м; минимальные – 182 м

**Протяженность границ земельного участка –** 2110 м

**Компактность территории:** 1,47

**Раздробленность территории:** нет

### **Описание природного объекта, объявленного памятником природы**

**Критерии отнесения к памятнику природы (Обоснование придания статуса памятника природы регионального значения):**

Предлагаемая к охране территория занята реликтовой растительной ассоциацией с участием тиса ягодного – редкого растения палеоген неогенового возраста.

#### **Положение в рельефе:**

Расположена в 5 км. к юго-западу от с. Верхняя Саниба Пригородного района, в верховьях реки Майрамадагон. Абсолютная высота – 780-940 м. над уровнем моря.

#### **Экологическое обоснование границ памятника:**

Границы памятника природы проведены по контуру растительной ассоциации. Границы охранной зоны представляют собой 100 метровый буфер необходимый для охраны уникального биоценоза и микроклимата.

#### **Наличие гидрологической сети:**

нет

**Почвенный покров:**

Почвы бурые лесные.

**Растительность:**

На данном участке тис (*Taxus baccata* L.) растет под пологом букового леса. Отдельные экземпляры бука достигают высоты в 40 м., при диаметре стволов от 80 до 120 см. Тис ягодный формирует второй ярус леса. Высота наиболее старых экземпляров тиса достигает 7 м, а диаметр стволов до 15 см. Отмечается наличие ювенильных экземпляров тиса, однако плодоносящих деревьев не выявлено, из чего можно предположить, что он размножается здесь преимущественно вегетативно. В кустарниковом ярусе единично встречаются черника кавказская (*Vaccinium myrtillus* L.).

Лес мертвопокровный. Травянистый ярус отсутствует из-за сильного затенения подстилки. Только на камнях спорадически встречается костенец волосоносный (*Asplenium trichomanes* L.).

Тис ягодный включен в Красную книгу РФ.

**Животные:**

Амфибии - Малоазиатская лягушка *Rana macrocnemis*. Рептилии - Веретеница ломкая *Anguis fragilis*. Птицы - Дятел зелёный *Picus viridis*, Дятел пёстрый *Dendrocopos major*, Пеночка-теньковка *Phylloscopus collybita*, Дрозд чёрный *Turdus merula*, Синица большая *Parus major*, Лазоревка обыкновенная *Parus caeruleus*, Зяблик *Fringilla coelebs*. Млекопитающие - Крот кавказский *Talpa caucasica*, Ёж белогрудый *Erinaceus concolor*, Обыкновенная бурозубка *Sorex araneus*, Соня лесная *Dryomys nitedula*, Кустарниковая полевка *Microtus majori*, Мышь малая *Apodemus uralensis*.

**Редкие виды растений и животных:**

Тис ягодный - *Taxus baccata*, Веретеница ломкая *Anguis fragilis*.

**Параметры обособленного природного объекта:**

Участок буково-тисового леса площадью 16,3 га.

**Состояние природного объекта:**

Экологическое состояние памятника природы хорошее. В силу удаленности от населенных пунктов и привычных туристских маршрутов не отмечены признаки антропогенной трансформации.

**Характеристика сопредельных территорий (участков)  
и использование памятника природы****Характер застройки сопредельных участков:**

нет

**Вид использования памятника природы:**

В научных целях, экологическое просвещение и образование.

**к.г.н. Каторгин И.Ю.**  
**к.б.н. Шильников Д.В.**

\_\_\_\_\_  
\_\_\_\_\_

**Дата заполнения паспорта: октябрь 2014**