

**Паспорт  
ботанического памятника природы регионального значения  
«Костенковские скалы»**



*1. Общие положения*

1.1. Ботанический памятник природы регионального значения «Костенковские скалы» (далее - памятник природы) образован в целях сохранения уникального природного комплекса, в котором представлены наиболее богатые и разнообразные местообитания наскальной флоры в пределах Салаирского кряжа, а также как места обитания можжевельника ложноказацкого, зизифоры пахучковидной, аполлона обыкновенного, занесенных в Красную книгу Кемеровской области (далее - Красная книга КО).

*2. Площадь, описание местонахождения и границ памятника природы*

2.1. Территория памятника природы находится на землях лесного фонда, на участках с кадастровыми номерами 42:09:0928001:134 (3,9 га), 42:09:0928001:409 (34,8 га), 42:09:0911001:2363 (36,7 га), 42:09:0000000:1361

(0,9 га), 42:09:0000000: 1660 (4,0 га), единственным землепользователем которых является Департамент природных ресурсов Кемеровской области.

2.2. Площадь памятника природы составляет 80,27 га. Создание памятника природы не влечет за собой изъятия земельных участков у их пользователей, владельцев и собственников.

2.3. Памятник природы расположен на скалистом берегу р. Чумыш, в ее среднем течении, в окр. с. Костенково Новокузнецкого муниципального района (приложение).

2.4. Граница памятника проходит по береговой линии реки Чумыш, охватывая весь скалистый комплекс вместе с сосновым лесом, находящимся на вершине склона.

### 3. Природные характеристики памятника природы

Костенковские скалы находятся в узком каньоне русла р. Чумыш, образованного слоями глубоко метаморфизированных силикатных и карбонатных пород с резкой границей между ними. Разнообразие геологического строения определяет высокое разнообразие петрофитной растительности и флоры на скалах.

С юга памятник природы ограничен рекой Чумыш, на левом берегу которого находятся скалы. Здесь расположено единственное для Салаирского кряжа местообитание можжевельника ложноказацкого (*Juniperus pseudosabina*), змееголовника иноземного (*Dracocephalum peregrinum*), зизифоры пахучковидной (*Ziziphora clinopodioides*). Благодаря наличию кормовой базы в виде очитка гибридного, приуроченного исключительно к каменистым местообитаниям, здесь находится местообитание очень редкого вида крупных бабочек – аполлона обыкновенного (*Parnassius apollo*), который подлежит государственной охране на федеральном и региональном уровнях.

Протяженность линии скал вдоль уреза воды составляет 2,16 км, общая площадь составляет – 0,9 га. По берегу встречаются небольшие заросли макрофитов – камыш лесной, вероника длиннолистная, щавель водяной и др. Часть берега занята зарослями ив – пепельно-серая, корзиночная и ива росистая. Ближе к подножью скал на незначительной площади встречаются заросли кендыря ланцетолистного (*Trachomitum lancifolium*). В прибрежных заводях реки произрастают кубышки – обыкновенная (*Nuphar lutea*) и малая (*N. pumila*). Кубышка малая внесена в Красную книгу КО, имеет 3 категорию

редкости – виды с невысокой численностью, встречающиеся на ограниченной территории.

Привершинная часть частично занята густым кустарником из караганы кустарниковой, общей площадь зарослей составляет – 14,7 га. Остальная часть территории памятника природы площадью 62,6 га занята лесом. В древостое преимущественно доминирует сосна, однако в связи с длительной эксплуатацией этих лесов, значительную долю здесь имеют производные варианты березовых и осиновых насаждений. В травянистых березовых и сосновых лесах отмечены редкие виды орхидных – башмачок настоящий (*Cypripedium calceolus*), башмачок крупноцветковый (*Cypripedium macranthon*), пальчатокоренник кровавый (*Dactylorhiza cruenta*).

#### 4. Режим особой охраны

4.1. На территории памятника природы запрещается осуществление деятельности, несовместимой с его назначением и полезными функциями, в том числе:

- охота, ведение охотничьего хозяйства;
- ведение сельского хозяйства;
- разработка месторождений полезных ископаемых;
- складирование промышленных отходов;
- размещение объектов капитального строительства;
- размещение строительных и бытовых отходов;
- ограниченное движение автотранспорта, включая маломерный, вне дороги;
- разведение костров вне организованных костровищ;
- аренда площади для ведения любых видов предпринимательской деятельности.

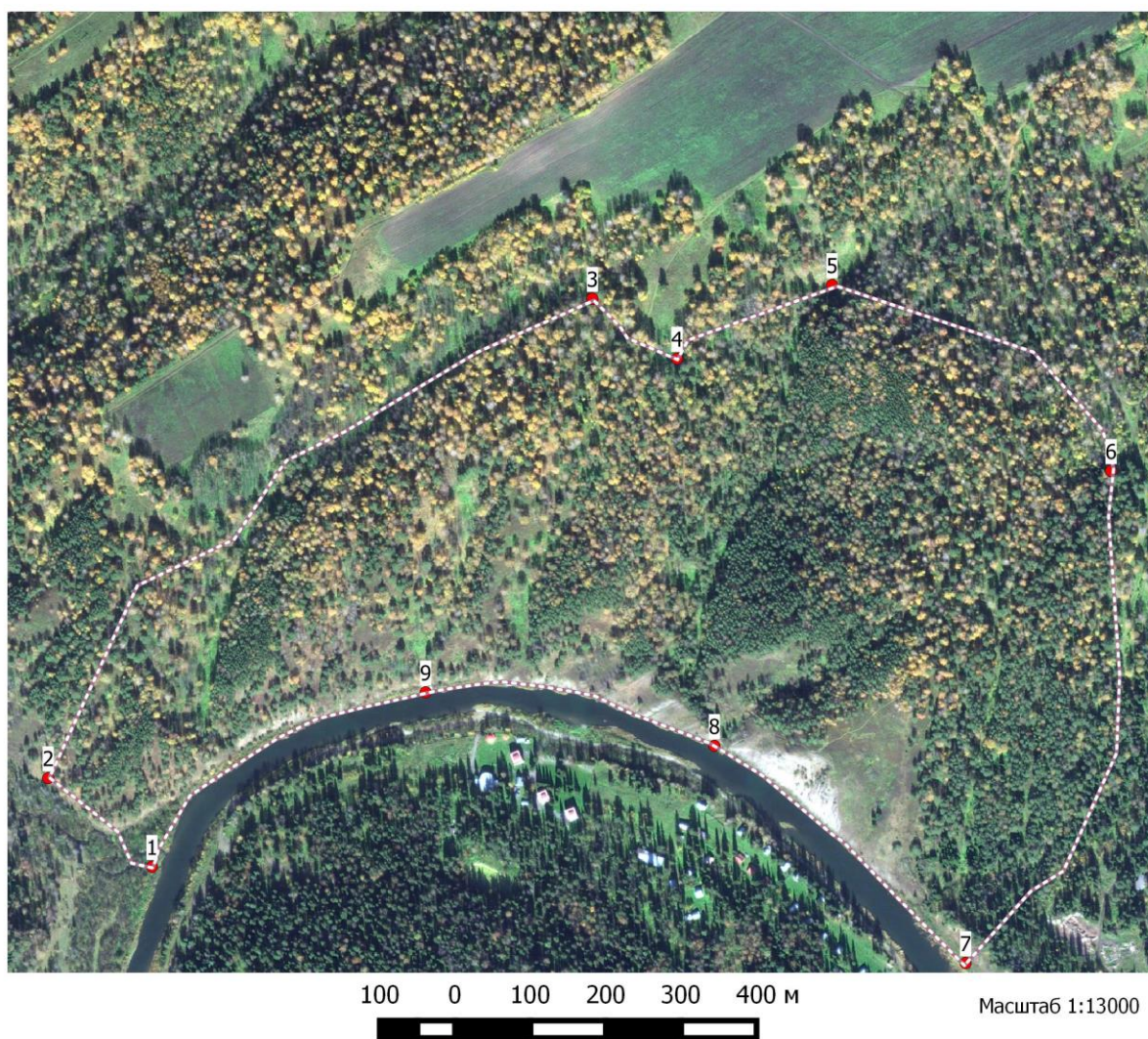
4.2. Сбор ботанических, зоологических коллекций осуществляется при письменном разрешении Департамента охраны объектов животного мира Кемеровской области.

#### 5. Охрана памятника природы

5.1. Охрана памятника природы обеспечивается органом исполнительной власти Кемеровской области, уполномоченным в сфере ведения лесного хозяйства – Департамент лесного комплекса Кемеровской области.

Приложение  
к Паспорту ботанического  
памятника природы  
регионального значения  
«Костенковские скалы»

Угловые точки границ ботанического памятника природы  
регионального значения «Костенковские скалы»



Условные обозначения

- Угловые точки границ
- Границы РПП "Костенковские скалы"

Угловая точка	Широта	Долгота
1	N53°38'30,69" с.ш.	E86°47'19,58" в.д.
2	N53°38'34,50" с.ш.	E86°47'12,08" в.д.
3	N53°38'55,07" с.ш.	E86°47'51,40" в.д.
4	N53°38'52,50" с.ш.	E86°47'57,51" в.д.
5	N53°38'55,66" с.ш.	E86°48'08,71" в.д.
6	N53°38'47,68" с.ш.	E86°48'28,87" в.д.
7	N53°38'26,56" с.ш.	E86°48'18,36" в.д.