

О РАСПРОСТРАНЕНИИ И ГНЕЗДОВАНИИ СТЕПНЫХ ОРЛОВ (*AQUILA RAPAX*) НА УЧАСТКАХ ГОСУДАРСТВЕННОГО СТЕПНОГО ЗАПОВЕДНИКА «ОРЕНБУРГСКИЙ»

В сообщении приводятся данные о распространении и гнездовании степных орлов на участках государственного степного заповедника «Оренбургский».

Ключевые слова: степной орел, *Aquila rapax*, заповедник, Оренбургская область.

Степной орел (*Aquila rapax*) – редкая гнездящаяся и пролетная птица Оренбургской области [5]. Вид занесен в Красную книгу РФ, Приложение 2 СИТЕС, Приложение 2 Боннской Конвенции, Приложение 2 Бернской Конвенции [3]. Анализ данных о численности и плотности гнездования дневных хищных птиц, к которым относится степной орел, позволяет судить об экологическом состоянии той или иной природной территории. Поэтому сравнение ретроспективных и современных данных о численности и распространении этого вида на территории заповедных участков Оренбургской области, учитывая масштабы сокращения ареала и общей численности этих птиц на территории России [3], представляется более чем актуальной задачей. Материал может быть использован также при составлении новой Красной книги Оренбургской области.

Методы и районы исследования

Оренбургский степной заповедник состоит из четырех участков, представляющих основные ландшафтные типы степей Заволжья, Предуралья, Южного Урала и Зауралья в пределах Оренбургской области: Таловская степь (3200 га) (Первомайский район), Буртинская степь (4500 га) (Беляевский район), Айтуарская степь (6753 га) (Кувандыкский район) и Ащисайская степь (7200 га) (Светлинский район) [10].

Данные о численности и распространении степных орлов на участках заповедника получены из трех основных источников. 1. Исследования птиц на территории участков госзаповедника «Оренбургский» в 1989–1994 гг. (т. е. на самых ранних этапах существования заповедника) орнитологом Г.М. Самигуллиным [8]. 2. Последующие 14-летние фаунистические наблюдения за краснокнижными хищными и др. видами птиц, относительно регулярно осуществляемые госинспекторами участков на круглогодичной

основе. Эти наблюдения дают возможность научному отделу госзаповедника вести раздел «Птицы» в ежегодных томах «Летопись природы», а также систематизированную картотеку так называемых карточек визуальных встреч животных. Отдельная карточка представляет собой учетную запись о каком-либо виде животного или птицы; в ней указываются дата и место встречи животного / птицы, количество встреченных особей, гнезд, молодых птиц и другая информация. В подавляющем большинстве случаев за один день госинспектор регистрировал редкий вид птицы лишь однажды. Способность идентифицировать степных орлов инспекторами, ответственными за ведение наблюдений на участках заповедника, не вызывает у автора настоящей статьи сомнений. Исключением является Айтуарская степь, где помимо неподтвержденных квалификационных навыков определения вида инспекторами участка имеется еще и целый ряд похожих видов дневных хищников, поэтому данные с этого участка не использовались. 3. Собственные наблюдения в Ащисайской степи в 2000, 2001, 2007 и 2008 гг., в Таловской и Буртинской степях в 2008 году [1, 2, личн. неопubl. данные]. Кроме того, использовалась информация орнитологов Г.М. Гейде, А.В. Давыго-ры, С.В. Корнева, Л.В. Коршикова, С.В. Симака. Гнездование считалось доказанным при его подтверждении находками гнезд с кладками и птенцами, несамостоятельных слетков и наблюдениями взрослых птиц с кормом у гнезда.

Результаты

Распространение и динамика встреч на участках. Степные орлы распространены на всех участках заповедника. Как следует из графиков (рис. 1), наиболее часто встречаются в Ащисайской степи в летний период, где и зафиксировано наибольшее количество гнездовых на-

ходок (см. ниже). Характерно нарастание количества встреч с апреля по июль, после чего происходит спад. Общий период регистрации встреч: апрель – ноябрь. Далее следует Буртинская степь. Здесь птицы наблюдаются в основном в летнее время, с нарастанием количества встреч с апреля по август. Общий период регистрации встреч: апрель – декабрь. В Таловской степи количество встреч еще меньше. Характерное для двух предыдущих участков нарастание количества встреч к лету, подтверждающее вероятность гнездования, на данном участке не наблюдается. Вместо этого имеются два слабо выраженных пика в мае и сентябре. Общий период регистрации встреч: март – октябрь (рис. 1).

В Айтуарской степи степной орел отмечен в качестве гнездящегося, летующего и мигрирующего вида [8]. В 2000 г. при обследовании Айтуарской степи в весенне-летний период гнездование не было подтверждено, при этом статус степных орлов был определен как «немногочисленный вид, встречающийся на миграциях» [7].

Гнездовая численность и ее динамика.

Ащисайская степь. Наиболее стабильное гнездование. В период с 1989 по 2008 г. численность изменялась от 0 до 4 гнездящихся пар в год. Максимальная гнездовая плотность (4 гнезда в год) наблюдалась, по-видимому, в конце 1980-х – начале 1990-х годов [8], далее последовало снижение, и с 1996 по 2004 г. степные орлы встречались на участке, но, по-видимому, не гнездились (данные о гнездах и молодых птицах отсутствуют). С 2005 по 2008 г. наблюдается восстановление гнездовой численности, которая, однако, пока не достигла предыдущих максимумов (рис. 2).

Буртинская степь. Максимальные значения гнездовой численности (2 гнезда в год) наблюдались на рубеже 80–90-х гг. прошлого века [8]. С начала 1990-х гг. гнездование степных орлов на территории данного участка в целом стало нехарактерным, но при этом, по-видимому, сохраняется возможность нахождения единичных гнезд отдельные годы на / близ территории участка, например в 1998 и 2007 г. (рис. 2).

Таловская степь. На рубеже 80–90-х гг. прошлого века плотность гнездования степных орлов составляла 0,06 гнездовой пары на 1 км², или 2 гнезда в перерасчете на территорию данного участка, и являлась максимальной для всех четырех участков на данный период времени [8].

В 1989 г. было найдено 7 гнезд степных орлов с кладками [9]. С 1994 года степные орлы перестали гнездиться в Таловской степи (рис. 2), несмотря на регулярные встречи отдельных особей в теплый период времени.

Айтуарская степь. В период 1989–1994 гг. плотность гнездования степных орлов составляла 0,02 гнездовой пары на 1 км² [8], или 2 гнезда в перерасчете на территорию данного участка. Современных достоверных сведений о гнездовании нет.

Обсуждение

Наблюдаемое снижение численности хищника на территории заповедных участков Оренбургской области находится в русле общей тенденции сокращения ареала и снижения численности на территории России. Лимитирующими факторами, с одной стороны, являются интен-

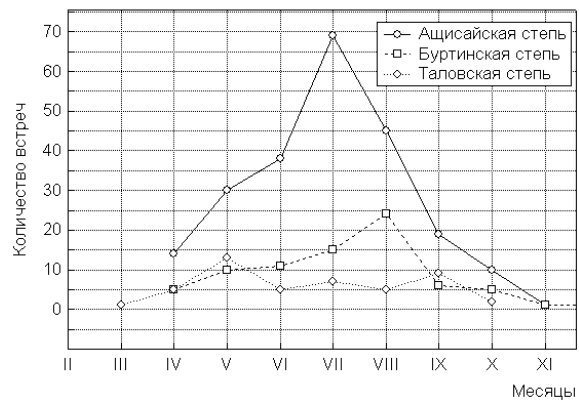


Рисунок 1. Количество встреч степных орлов по месяцам на трех участках заповедника «Оренбургский» за период 1993–2007 гг. (по данным карточек визуальных встреч животных заповедника «Оренбургский» за соответствующие годы)

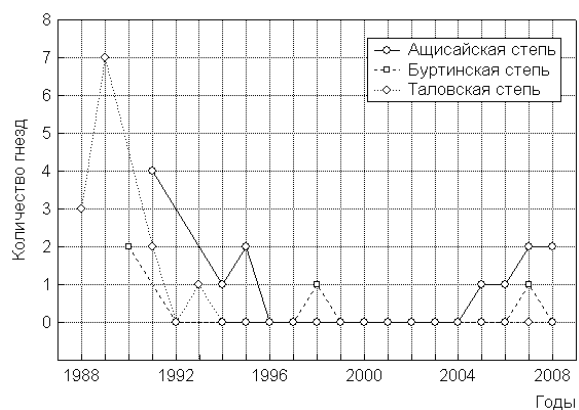


Рисунок 2. Количество гнезд степных орлов по годам на трех участках заповедника «Оренбургский» за период 1988–2008 гг.

сивное освоение целинных степей [6] и связанные с этим процессом беспокойство и прямое уничтожение человеком [4], что характерно прежде всего для запада области; с другой стороны — зарастание выгонов (в связи с сокращением поголовья скота в России и Казахстане, а также заповеданием участков) и, как следствие, исчезновение малого суслика и степной пеструшки, основных прокормителей степного орла, и участвовавшие степные пожары [8, 5]. Сейчас восстановление численности наблюдается лишь в Ащисайской степи, в то время как в Таловской степи птицы перестали гнездиться и встречаются лишь на кочевках и во время миграционных движений через данный участок. В Буртинской и Айтуарской степях, по-видимому, наблюдается схожая ситуация. Относительно стабильное гнездование степных орлов в Ащисайской степи в последние годы можно объяснить удачным сочетанием ряда факторов. Это улучшение кормовых условий в прилегающих к участку районах: увеличение поголовья скота в близлежащих хозяйствах «Спутник» и «50 лет СССР» с конца 90-х годов и предполагаемое в связи с этим увеличение популяций суслика на расширяющихся выгонах. Отсутствие фактора беспокойства непосредственно на территории участка, где степные орлы устраивают гнезда на скалах и грядах, сложенных кварцитами. Неслучайно в 2008 году оба жилых гнезда в Ащисайской степи располагались по периферии заповедника, по соседству с летними стоянками скота, а взрослые птицы парили в районе расширяющихся выгонов.

редственно на территории участка, где степные орлы устраивают гнезда на скалах и грядах, сложенных кварцитами. Неслучайно в 2008 году оба жилых гнезда в Ащисайской степи располагались по периферии заповедника, по соседству с летними стоянками скота, а взрослые птицы парили в районе расширяющихся выгонов.

Выводы

1. Степные орлы распространены на всех участках заповедника «Оренбургский», но наиболее обычны в Ащисайской степи.

2. В Таловской степи, некогда характеризующейся максимальными значениями плотности гнездования, с 1994 года степные орлы перестали гнездиться и сейчас встречаются только на кочевках и миграциях.

3. Наиболее стабильное гнездование наблюдается в Ащисайской степи, где с 2005 г. происходит восстановление гнездовой численности.

4. С 1990-х гг. гнездование степных орлов в Буртинской степи носит спорадический или даже исключительный характер.

5. Необходим сбор дополнительных данных по оценке встречаемости и гнездовой численности степных орлов в Айтуарской степи.

Список использованной литературы:

1. Барбазюк Е.В. Редкие виды птиц государственного степного заповедника «Оренбургский» // Мат-лы к распространению птиц на Урале, в Приуралье и Западной Сибири. Екатеринбург, 2007. С. 10-11.
2. Барбазюк Е.В. Численность и распространение редких и краснокнижных видов птиц в пределах ключевой орнитологической территории степного Зауралья // Проблемы регион. экологии, 2007. Вып. 1. С. 106-109.
3. Галушин В.М. Степной орел *Aquila garax* (Temminck, 1828) // Красная книга Российской Федерации. Животные. М.: АСТ, Астрель, 2001. С. 434–435.
4. Давыгора А.В. Степной орел // Природа, 1992 г. Вып. 3, С. 40-47.
5. Давыгора А.В. Степной орел *Aquila garax* (Temminck, 1828) // Красная книга Оренбургской области. Оренбург: Оренбургское книжное изд-во, 1998. С. 40-41.
6. Завьялов Е.В., Шляхтин Г.В., Табачишин В.Г., Якушев Н.Н., Хрустов И.А., Мосолова Е.Ю. Птицы севера Нижнего Поволжья. Кн. II. Состав орнитофауны. Саратов: Изд-во Саратов. ун-та, 2005. 320 с.
7. Корнев С.В., Коршиков Л.В. // Летопись природы за 2000 г. Книга 9. Оренбург, ГПЗ «Оренбургский», 2001 г.
8. Самигулин Г.М. Птицы // Степной заповедник «Оренбургский»: Физико-географическая и экологическая характеристика. Екатеринбург: УрО РАН, 1996. С. 83-99.
9. Симак С.В. Фауна позвоночных урочища «Грызлы» (Таловская степь) // Животный мир Южного Урала. Оренбург, 1990. С. 92–93.
10. Чибилев А.А. Физико-географический очерк // Степной заповедник «Оренбургский»: Физико-географическая и экологическая характеристика. Екатеринбург: УрО РАН, 1996. С. 19-46.

Автор выражает благодарность директору Государственного степного заповедника «Оренбургский» А.И. Пуляеву за предоставление данных и оказание содействия при сборе полевого материала для настоящей статьи. Работа выполнена также при финансовой поддержке гранта для аспирантов и молодых ученых Президиума УрО РАН на 2009 год.